

Instituto de Información Territorial  
del Estado de Jalisco

# Informe anual 2012 y Retos 2013



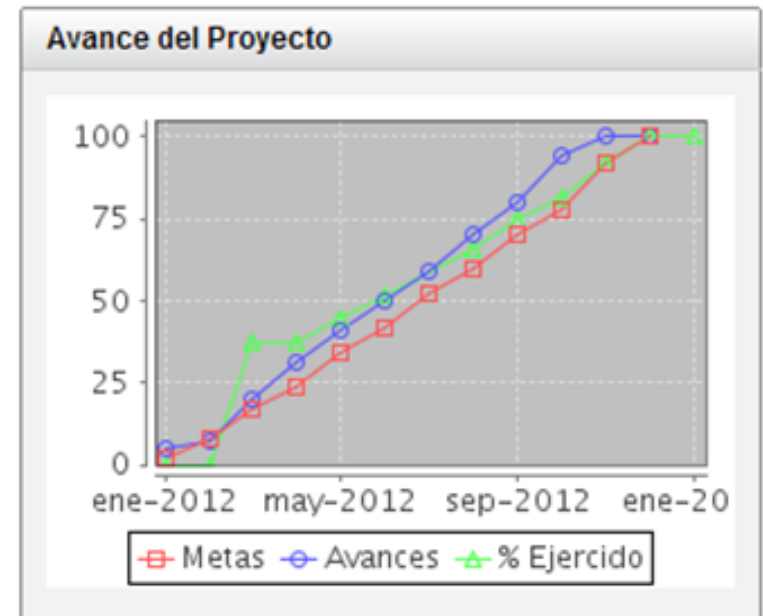
iTerritorial

Dr. Humberto Gutiérrez Pulido  
Director General

31 de enero del 2013

# Contenido

- Indicadores del POA 2012
  - Metodologías desarrolladas
  - Mapas temáticos realizados
  - Estudios Geoespaciales realizados
  - Servicios de información en línea
- Otros logros relevantes
  - Sistemas desarrollados
- Vinculación
- Difusión y Divulgación
- Capacitación
- Mejora organizacional
- Retos y metas 2013




# Cumplimiento del POA 2012

# Cumplimiento del POA 2012

Usuario: Dr. Humberto Gutiérrez Pulido, Seplan

Contexto: Tablero de la Dependencia


**Tablero de Mando 2012** Seplan

[Inicio](#)
[Proyectos ▼](#)
[Logros](#)
[UEG](#)
[Ayuda ▼](#)
[Salir](#)
Año: 2012 ▼

[Inicio](#) | [Atlas de Información Jalisco 2012](#)

## Resumen del Proyecto

[Correcciones](#) [Ver Detalles](#)

Nombre:

Dependencia:

Porcentaje de Avance:

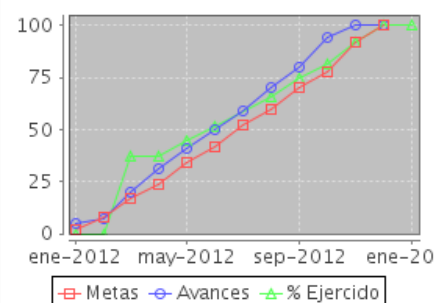
Porcentaje de Ejercido:

Cumplimiento Meta diciembre:

[Regresar](#)

[Detalles](#)

## Avance del Proyecto



## Resumen de Componentes

Componente	noviembre		diciembre		
	Meta	Avance	Meta	Avance	
1.-Metodologías desarrolladas	6	7	7	7	
2.-Mapas temáticos publicados	9	9	10	10	
3.-Estudios geospaciales concluidos	5	6	5	6	
4.-Servicios de Información en línea otorgados	91,000	129,466	100,000	137,612	

## Comentarios

Aún no se han agregado comentarios

## Materiales de Apoyo

- Manual de Procedimientos IIT-VGP-002-2012 "Para la elaboración de las fichas técnicas de los vértices geodésicos de la Red Geodésica Estatal"
- Periódico oficial "El Estado de Jalisco" seplan(IITEJ) 2do informe

Table [v.2.1.0] - SEPLAN 25/01/2013

La información que se guarda en este sistema se clasifica como reservada de conformidad con el artículo 23 de la Ley de Transparencia y Acceso a la Información

No. de Visitas:

# Metodologías desarrolladas

1. Norma técnica y manuales de procedimiento en materia de **límites territoriales**
2. Sitios potenciales de ubicación para **bancos de material geológico** en el municipio de Poncitlán, Jalisco.
3. Sitios potenciales para la ubicación de **bancos de tiro o escombreras**.



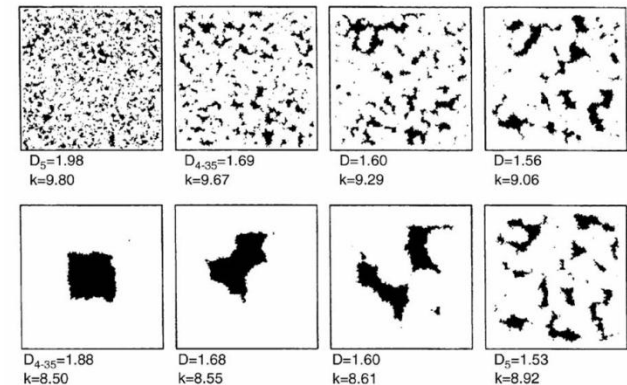


# Metodologías desarrolladas

4. Cuantificación y distribución de **áreas verdes urbanas como indicador de bienestar social:** caso zona metropolitana de Guadalajara
5. **Índice de incendios de origen antropogénico**
6. Pruebas con diferentes software para estandarizar un **análisis de fragmentación de la vegetación** para los municipios del Estado de Jalisco.

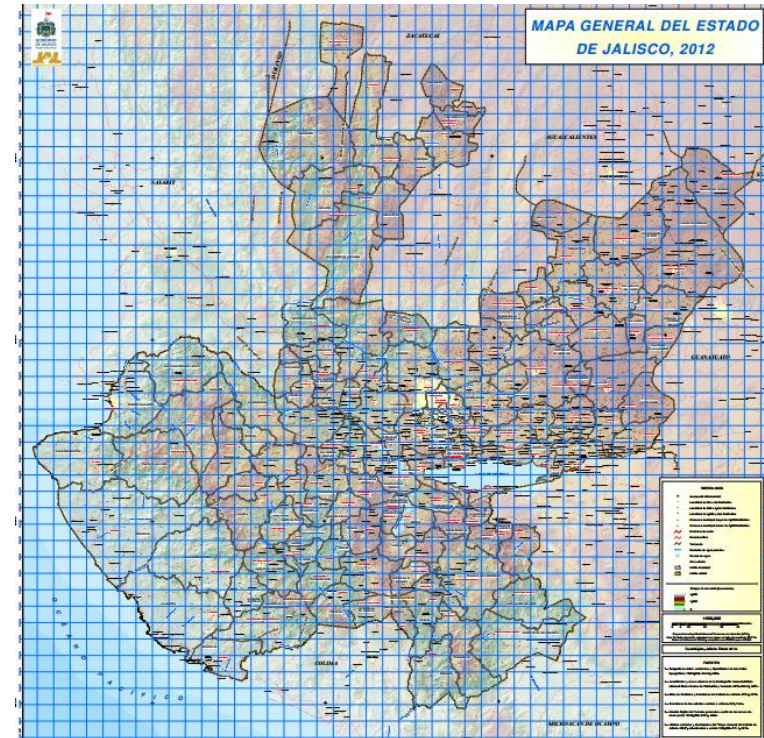


*H. Olff, M.E. Ritchie / Landscape and Urban Planning 58 (2002) 83–92*



# Mapas temáticos realizados

1. Mapa General del Estado de Jalisco, 2012 (Introducción, mapa interactivo, metodología, acuerdo, metadatos y archivos vectoriales)
2. Caminos y carreteras en el estado de Jalisco 2012.
3. Mosaico de fotografía aérea del AMG para los años 1961, 1968 y 1971.
4. SEPLAN, Edición Cartográfica de 125 Mapas base, 125 Mapas de UGAS, 125 Mapas de Riesgo.
5. CONGRESO DEL ESTADO, Propuesta de Mapa Oficial Municipio de Capilla de Guadalupe.





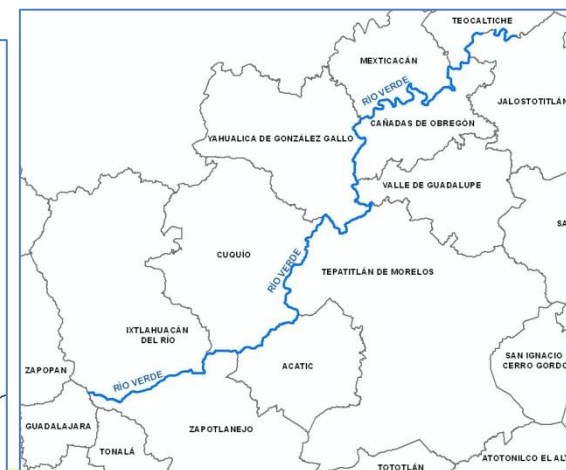
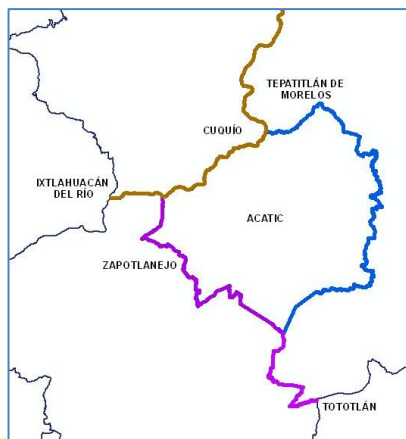
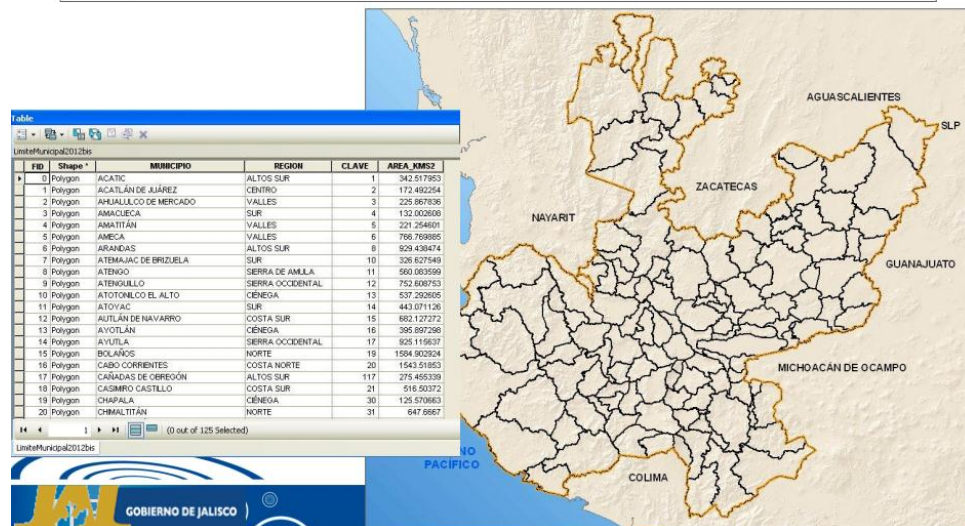
# Mapas temáticos realizados

Resultados

## 6. Mapa General del Estado de Jalisco 2013:

- 1 polígono estatal
- 125 polígonos municipales
- 125 expedientes técnicos o “memorias municipales”
- Edición cartográfica del mapa oficial y la exposición de motivos.

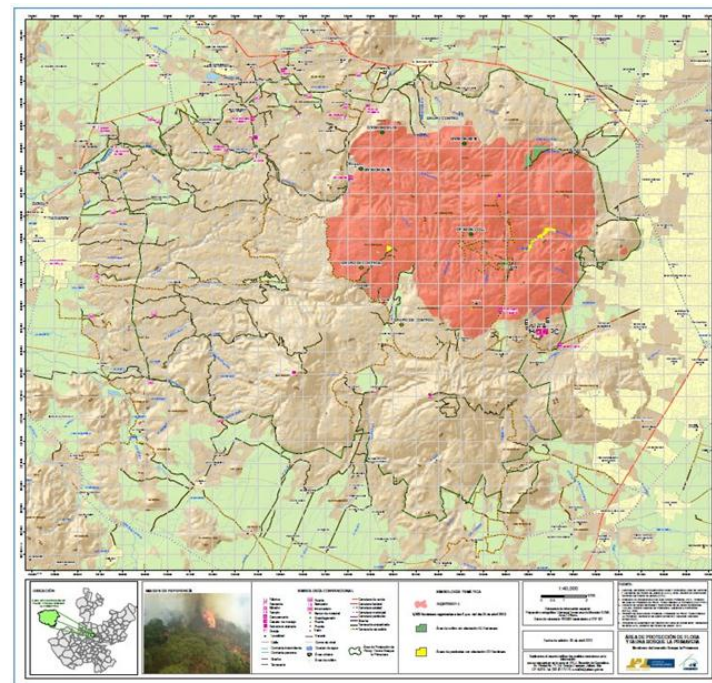
125 polígonos de los límites municipales escala 1:50,000 en formato Shape  
1 polígono del límite estatal escala 1:50,000 en formato Shape





# Mapas temáticos realizados

7. Simar Sureste y Simar Sur-Sureste – mapas de intermunicipalidades
8. Mapa del incendio del Bosque la Primavera.
9. Cuantificación y distribución de áreas verdes urbanas como indicador de bienestar social: caso ZMG.
10. Ortorectificación de 30 escenas pancromáticas SPOT 2011-2012.
11. Procesamiento digital de 2 escenas Landsat de distintas fechas.
12. Clasificación de la imagen LandSat 5 de 2011 para la zona conurbada de Guadalajara.



# Estudios geoespaciales realizados

1. Siete opiniones técnicas sobre la ubicación de sitios potenciales para rellenos sanitarios (Amatitán, la Huerta, Mascota, Tapalpa, Poncitlán, Tala, Jamay).
2. Se determinó la ubicación de tanques de almacenamiento de agua en localidades con problemas de sequía en las regiones Norte, Altos Norte y Altos Sur.
3. Se llevó a cabo para la SEDER el análisis de condiciones ambientales de cerca de 10,000 localidades del Estado de Jalisco.



# Estudios geoespaciales realizados

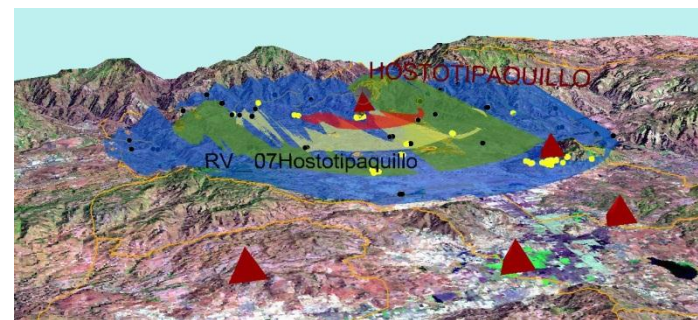
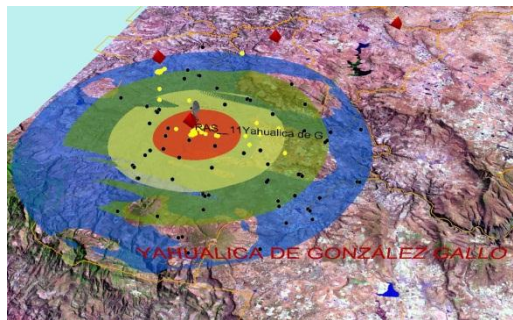
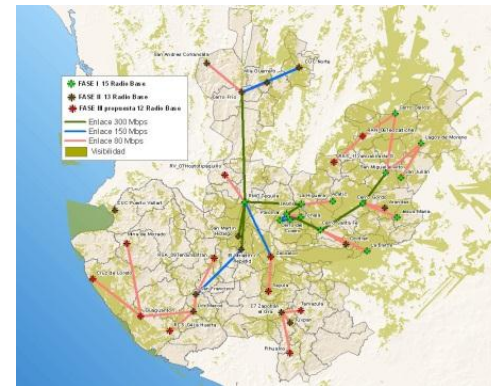
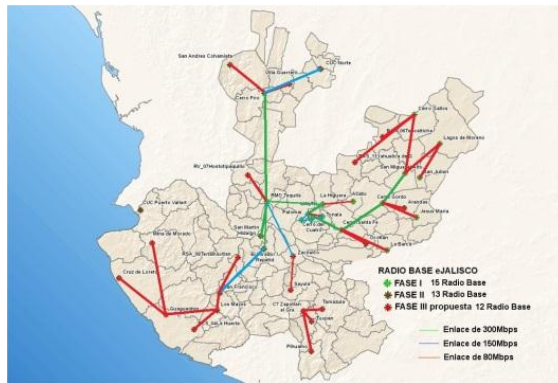
4. Análisis para elaborar el proyecto ejecutivo de promoción de inversiones turísticas para municipio de “Amatitán” y sus vecinos.
5. Trayectoria, zona de impacto, posibles refugios, carreteras y población posiblemente afectada por el Huracán Bud.
6. Ubicación de sitios potenciales para bancos de material de la región Ciénega (Jamay).





# Estudios geoespaciales realizados

## 7. Red eJalisco Fase III, Diagnóstico. Análisis espacial para identificar coberturas de las radio bases fase III e infraestructura beneficiada.





# Estudios geoespaciales realizados

8. Zonas con mayor índice de accidentes viales en el Área Metropolitana de Guadalajara.
9. Límite municipal de Acatlán de Juárez y Zacoalco de Torres en lo correspondiente al Centro Logístico del estado de Jalisco.
10. Elaboración de tres nuevos Indicadores de Medio Ambiente.
11. Actualización del apartado de “Aspectos geográficos y medioambientales” del 6º informe de Gobierno.
12. En colaboración con COEPO y SEIJAL se elaboró un Diagnóstico Municipal para cada uno de los 125 municipios a partir de información estadística y geográfica.



# Estudios geográficos realizados

## 13. Artículo “Competitividad, su medición y el territorio de Jalisco” para la Revista Multiplica.



un índice, que se sabe que de acuerdo a la última medición disponible del Instituto, con datos de 2008, que Jalisco está en el lugar catorce entre las 32 entidades federativas del país en cuanto a competitividad. En las próximas semanas el IMCO actualizará el valor del índice con datos de 2010, con lo que se podrá valorar los esfuerzos desarrollados entorno a la agenda única de la competitividad en Jalisco.

Un aspecto relevante para atraer inversiones para una entidad federativa radica en su territorio y la forma en que está distribuida su población en el mismo. En el caso de Jalisco es relevante su ubicación geográfica con buenas conexiones del puerto de Manzanillo, con conexiones permanentes por aire y tierra con Estados Unidos, a 500 kilómetros del Valle de México y ubicado en una de las zonas más densamente pobladas del país.

Además, otro aspecto estratégico radica en que Jalisco cuenta con más de 7.5 millones de habitantes, distribuidos en una forma constante, ya que por un lado hay un amplio sector rural donde viven prácticamente un millón de habitantes, pero con una alta dispersión poblacional, que se refleja en que Jalisco en 2010 se una posición estratégica respecto a contabilizar 9,829 localidades con menos de 250 pobladores. En el lado opuesto, la entidad cuenta con el Área Metropolitana de Guadalajara, que con sus 4.5 millones de habitantes es la segunda concentración urbana más grande del país. Esta concentración de población representa en sí una ventaja competitiva, debido a lo que se conoce como "economía de aglomeración", que se conciben como las ganancias de productividad derivadas del aglomeramiento geográfico de inversiones y recursos humanos. Además, en Jalisco está el Área Metropolitana de Bahía de Banderas, que se comparte con el estado de Nayarit, y donde viven casi 400 mil habitantes.

Esta gran metrópolis de Jalisco, ubicada por el IMCO en un nivel de competitividad media alta, son en buena medida las locomotoras de la atracción y retención del talento humano y de inversiones. Sin embargo, en el punto intermedio entre el Jalisco rural y las dos grandes concentraciones urbanas, existen otras 30 localidades urbanas cada una de las cuales tiene más de

una, y que en su conjunto son la residencia de poco más de un millón de jalisqueños. De estas localidades destacan las seis ciudades medias que a la fecha tienen más de cincuenta mil habitantes, ellas son Lagos de Moreno, Ciudad Guzmán, Tepic, Quilón, Acapulco y San Juan de los Lagos; a estas se pueden sumar otras seis ciudades que superan los treinta mil residentes, a saber: Autlán, Ameca, Tala, La Barca, Zapotlán y Tequila.

Estas diez ciudades pueden ser una alternativa muy interesante para la atracción de inversiones y talentos que promuevan el desarrollo de las regiones donde se sitúan, y con ello favorecer la competitividad de Jalisco.

Así se debe pensar el desarrollo regional de Jalisco a partir de sus sistemas de ciudades. Esto exige una clara perspectiva territorial, en donde se analice, entre otros, los recursos naturales, población, infraestructura, servicios y ubicación geográfica de estas ciudades. Por ejemplo, en el norte de Jalisco conformado por las dos regiones de los Altos y la mayor parte de la región Ciénega, se tiene que ahí viven 1.2 millones de personas, la mitad de ellos en catorce ciudades de más de quince mil habitantes; al analizar la ubicación e infraestructura de estas ciudades, resulta una relativa buena conexión entre ellas, con una posición estratégica respecto a importantes metrópolis como los son Guadalajara, León y Aguascalientes. Sin embargo, en términos de su infraestructura algunas de estas ciudades del norte del estado no cuentan con puentes industriales para favorecer la instalación de empresas, su conectividad es deficiente y el localmente ni a nivel estatal se les ha ubicado como potenciales puntos de atracción de inversiones y desarrollo económico.

Así Jalisco tiene entre sus ventajas competitivas un territorio grande, diverso y bien ubicado; donde viven 7.5 millones de habitantes, que representan por su magnitud el cuarto volumen poblacional en el país. Además, la distribución de esa población en el territorio también da posibilidades competitivas, al de un amplio sector rural que hace a Jalisco el líder del sector agropecuario a nivel nacional, dos metrópolis importantes (Guadalajara y Vallarta) y otras 30 localidades urbanas, de las cuales sobresalen seis ciudades medias con más de 50 mil habitantes y otras seis poco menores pero con más de 30 mil pobladores.



## 14. Artículo “Territorio y Población” para documento/libro sobre los Desafíos del Desarrollo Urbano

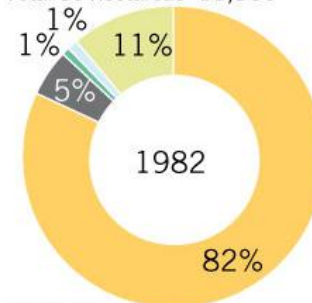
## 15. Diagnóstico en el conflicto de límites municipales entre el municipio de Tlaquepaque y Tonalá con lo referente al decreto 14218.

# Estudios geoespaciales realizados

16. Notas técnicas: Límite estatal del estado de Jalisco en conflicto con otros estados (solicitud del gobernador electo); Riesgos por inundación en la ZMG; Barrancas rellenas en la ZMG; Áreas verdes urbanas; Red geodésica; Caminos y carreteras.
17. Límite entre Zapopan y Tlaquepaque (decreto 17896)
18. Comparación de usos de suelo ZMG para el Informador.

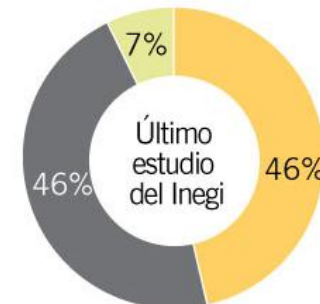
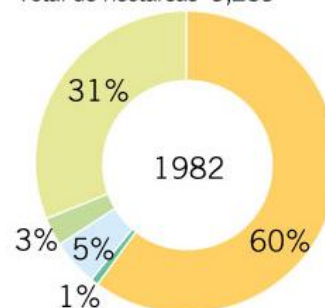
**Tlaquepaque**

Total de hectáreas 11,860



**El Salto**

Total de hectáreas 9,239



\*Debido al redondeo de cifras, algunas de las gráficas no suman 100 por ciento.

FUENTE: Elaboración del Instituto de Información Territorial de Jalisco, con base en el Conjunto de Datos Vectoriales de Uso de Suelo y Vegetación de las series I y IV del Inegi.



# Servicios de información en línea

- Durante 2012, se incrementaron **28.0%** los servicios de información en línea brindados por el Instituto

	Sitio Web	SITEL	Google Maps	Blog	Total
<b>2011</b>	77,934	35,698	0	465	114,097
<b>2012</b>	71,512	67,492	3,988	2,929	145,921



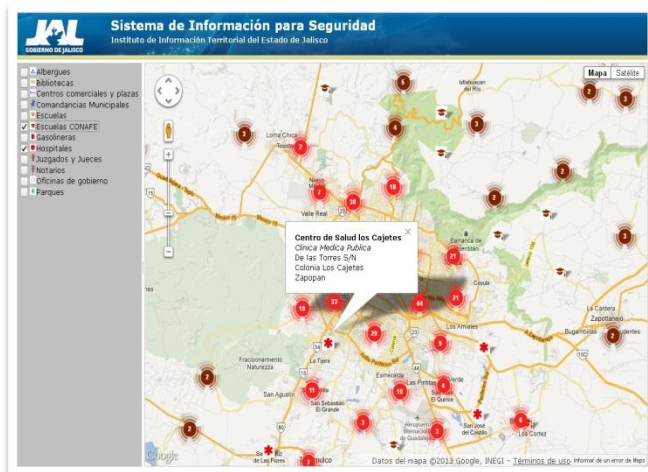


# Otros logros relevantes

(no se reportan en el POA externo)

# Sistemas Desarrollados (en Google Maps)

## 1. Sistema de Consulta de Información para Seguridad



<http://sitel.jalisco.gob.mx/sis>

Presenta la información y la ubicación de los sitios potencialmente relevantes ante emergencias relacionadas con seguridad pública y protección civil

### Información que presenta

340	Albergues	692	Hospitales
53	Bibliotecas	146	Juzgados
73	Centros comerciales	315	Notarios
102	Comandancias municipales	912	Oficinas de gobierno
14,854	Escuelas SEP	242	Parques
1,475	Escuelas CONAFE	123	Presidencias municipales
<b>Sitios georeferenciados 19,649</b>			

# Sistemas Desarrollados (en Google Maps)

## 2. Sistema de Consulta de Información de Casillas Electorales

<http://sitel.jalisco.gob.mx/casillas>

Presenta la información y la ubicación de las casillas electorales así como de otros aspectos relevantes para los procesos electorales



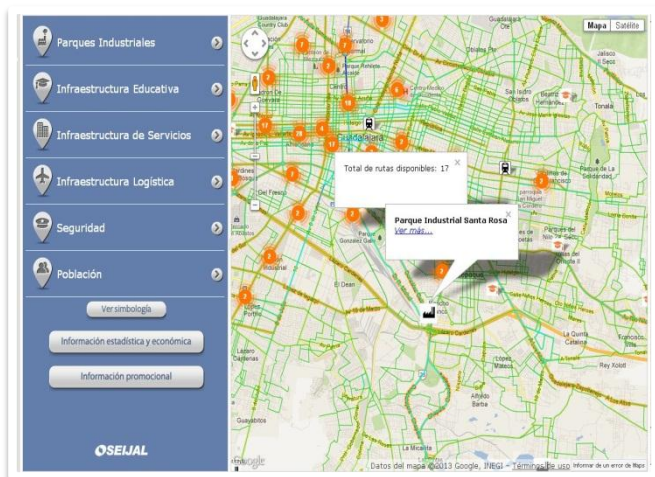
Información que presenta			
3,686	Casillas electorales	20	Consejos IFE
315	Notarios	20	Consejos IEPC distritales
146	Juzgados	125	Consejos IEPC municipales
123	Presidencias municipales	102	Comandancias municipales
Sitios georeferenciados 4,537			

# Sistemas Desarrollados (en Google Maps)

## 3. Sistema de Información de Parques Industriales en Jalisco

<http://sitel.jalisco.gob.mx/parquesindustriales>

Información relevante sobre infraestructura, población y servicios para la atracción de inversiones hacia los parques industriales en Jalisco



Información que presenta			
33	Parques industriales	2,663	Infraestructura de servicios
367	Infraestructura educativa	98	Seguridad
294	Infraestructura logística	9,204	Población
Sitios georeferenciados 12,659			

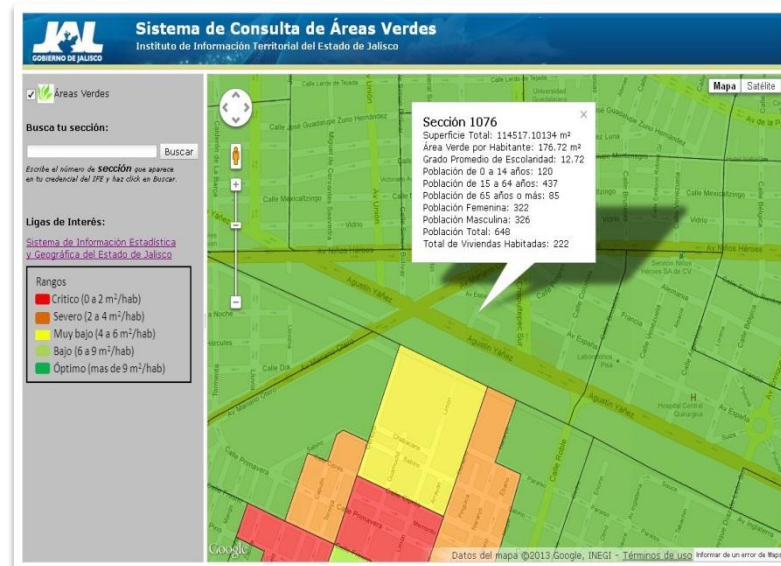


# Sistemas Desarrollados (en Google Maps)

## 4. Sistema de Consulta de Áreas Verdes por Habitante

<http://sitel.jalisco.gob.mx/areasverdes>

Información sobre el número de metros cuadrados de áreas verdes urbanas por habitante de acuerdo a las recomendaciones de la Organización Mundial de la Salud



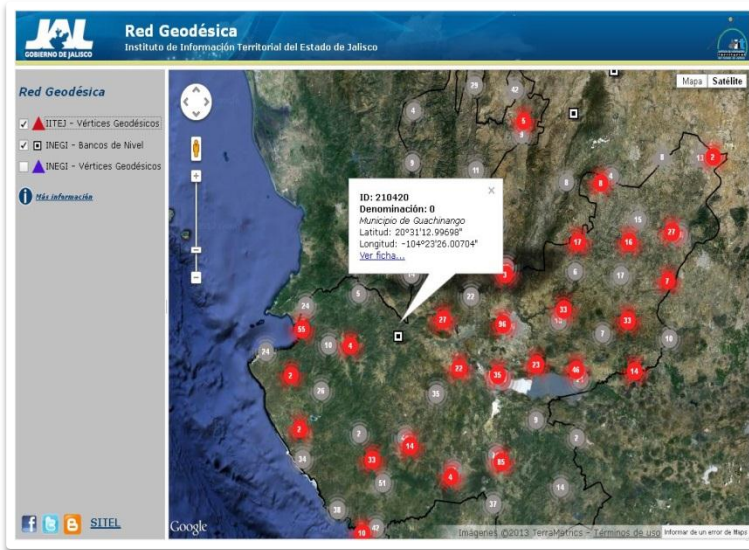
Información que presenta	
1,799	Secciones electorales
Sitios georeferenciados 1,799	

# Sistemas Desarrollados (en Google Maps)

## 5. Sistema de Consulta de Información de la Red Geodésica

<http://sitel.jalisco.gob.mx/redgeodesica>

Información de la red estatal con la ubicación de los vértices geodésicos del INEGI y el IITEJ para la realización de proyectos que requieren altos estándares de exactitud posicional



### Información que presenta

623 Vértices geodésicos IITEJ

2,636 Vértices geodésicos INEGI

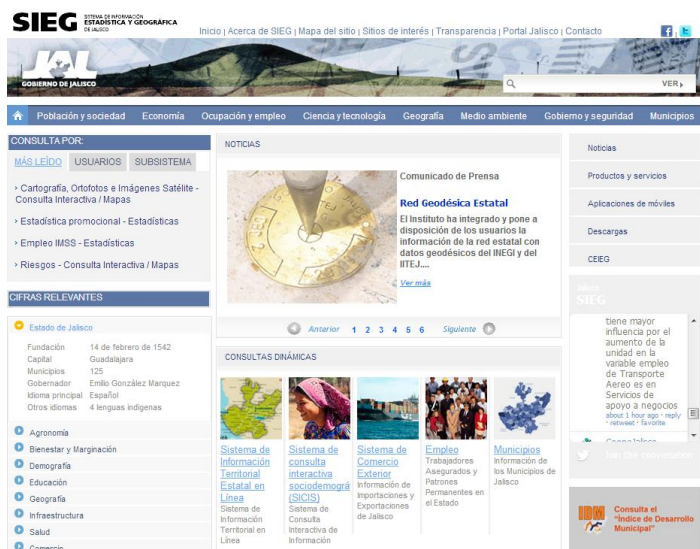
1,043 Bancos de nivel

**Sitios georeferenciados 4,302**

# Sistemas Desarrollados

En colaboración con **SEIJAL** y **COEPO** se desarrolló el Sistema y los contenidos del:

## 6. Sistema de Información Estadística y Geográfica **sieg.gob.mx**



- ✓ Información estadística y geográfica de Jalisco en un mismo sitio
- ✓ Vincula de forma eficiente los principales sistemas de COEPO, SEIJAL, iTerritorial y de diferentes dependencias.
- ✓ Premio de la revista *Information Week* como una de las iniciativas más innovadoras en el Sector Público en 2012

# Vinculación



# Relaciones interinstitucionales

- Vinculación con las 12 cabeceras regionales y diversos gobiernos municipales .
- Interacción en diversos proyectos de trabajo con las siguientes dependencias y organismos:
  - CEPAJ, SEDEUR, CEDU, Catastro del Estado, Congreso del Estado, SETUJAL
  - SEMADES, PROEPA, PRODEUR, SIMARES, Protección Civil, SGG, SEDER, SEPROE
  - SEPLAN, COEPO, SEIJAL, INEGI



# CEIEG

**Se coordinaron los trabajos del Comité Estatal de Información Estadística y Geográfica (CEIEG), alcanzando los siguientes logros:**



Realización y publicación de la Agenda Estatal de Estadística y Geografía

- ✓ Segundo taller para generar la agenda.
- ✓ Diagnóstico de capacidades técnicas y humanas de las principales fuentes de información estadística y geográfica en Jalisco: Educación, Salud, SEMADES, COEPO, SEIJAL, iTerritorial

## Se coordinaron los trabajos de los siguientes grupos

- Gestión y Organización
- Límites municipales
- Medio Ambiente
- Seguridad y protección civil



### Resultados de los trabajos de conciliación sobre límites

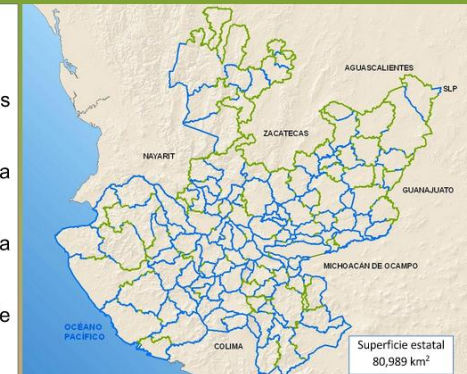
#### Productos concretos

125 polígonos de los límites municipales escala 1:50,000.

1 polígono del límite estatal escala 1:50,000.

125 expedientes técnicos "Memoria Técnica Municipal"

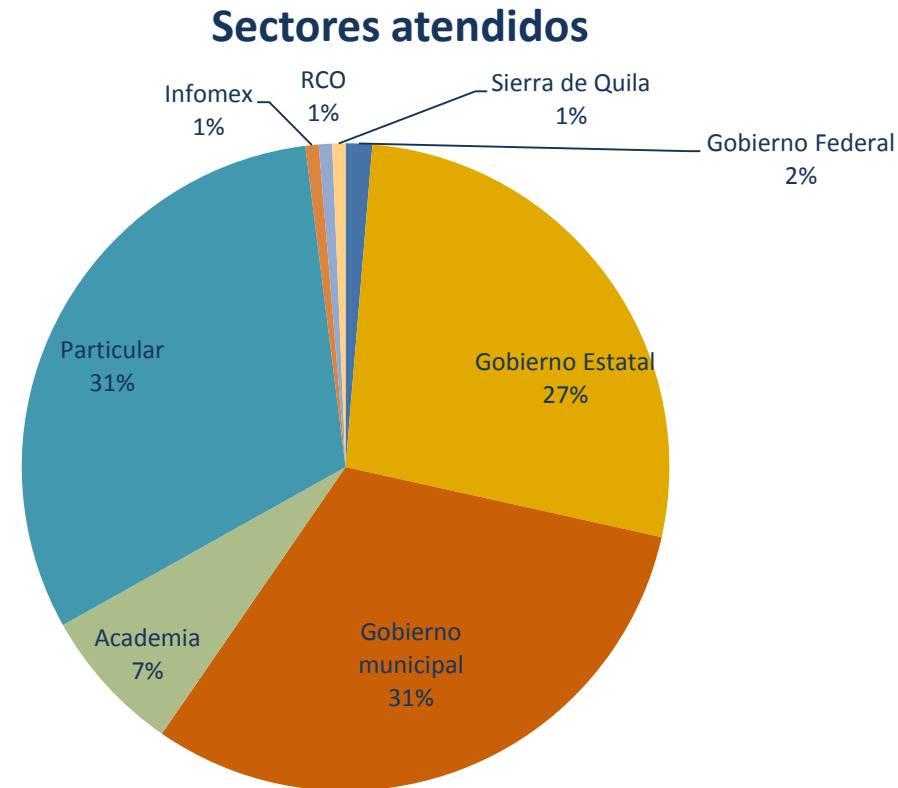
Un Mapa General del Estado de Jalisco 2012bis, escala 1:500,000.



# Solicitudes de información

En 2012 se registraron y atendieron 151 solicitudes de información

Gobierno Federal	2
Gobierno Estatal	41
Gobierno municipal	47
Academia	11
Particular	47
Infomex	1
Región Centro Occidente	1
ANP Sierra de Quila	1





# Difusión y divulgación

# Difusión

Se fortaleció la estrategia de difusión con las siguientes líneas de trabajo:

- Notas técnicas
- Comunicados de prensa
- Notas informativas
- Redes sociales (Blog, Twitter, Facebook)



# Difusión

## Redes sociales

- 45 Notas publicadas en los medios electrónicos y el **Blog institucional** durante 2012 (en 2011 sólo se publicaron 12), varias de ellas se emitieron como comunicado de prensa y fueron tomados por los medios de comunicación.
- En 2012 se alcanzaron 533 amigos en **Facebook**
- Se enviaron 513 **twitts** en 2012 y se lograron 382 seguidores.



# Divulgación

**678 personas asesoradas**

Servicios de difusión y divulgación del iTerritorial en 2012	Dirigido a	Participantes
ConstruExpo 2012	Público interesado	50
Atención a grupos especiales que visitan al Instituto	Público interesado	86
Jornadas de Software Libre	Público interesado	24
Congreso de Información Territorial	Público interesado	396
V Encuentro de Tecnologías de la Información Geográfica y el ordenamiento ambiental y territorial	Público interesado	122



# Divulgación

## **18 conferencias impartidas en diversos foros entre los que destacan:**

- I Congreso de Seguridad Ambiental
- Jornadas de Software Libre
- VIII Congreso de Información Territorial
- V Encuentro de Tecnologías de la Información Geográfica y el ordenamiento ambiental y territorial
- Colegio de Arquitectos de Ciudad Guzmán
- Foro los Desafíos del Desarrollo Urbano
- Jornadas de Inducción a las autoridades municipales electas
- Consejo Estatal de Desarrollo Urbano

# Capacitación

# Capacitación

**En 2012 se capacitaron a 242 personas mediante cursos y diplomados dirigidos a diferentes dependencias e instituciones**

<b>Tipo de formación</b>	<b>Destinatarios</b>	<b>Horas</b>	<b>Participantes</b>
<b>Capacitación formal</b> (Diplomado, cursos presenciales y en línea, talleres)	Gobierno estatal y municipal	379	204
<b>Formación de capacidades institucionales</b> (en grupo)	Personal del iTerritorial e instituciones afines	225	38



# Cursos y Diplomados impartidos

## 379 horas de formación a gestores de información territorial

Cursos impartidos por el iTerritorial en 2012	Dirigido a	Horas	Participantes
Diplomado en Herramientas para la Gestión del Territorio	Gobierno estatal y municipal	120	37
Sistemas de Información Geográfica (básico/intermedio/avanzado)	Gobierno estatal	90	15
Uso del SICIIT para la actualización del Atlas de Riesgos	Gobierno municipal	40	11
Curso en línea “Diagnóstico Municipal”	Autoridades municipales electas	15	68
SIIGEM	Gobierno municipal	24	24
2 talleres de actualización de Planes de Desarrollo Urbano de Centro de Población en coordinación con SEDEUR y PRODEUR	Gobierno municipal	80	20
Taller de Sextante en las Jornadas de Software Libre	Público en general	10	29

# Cursos y Diplomados recibidos por el personal del Instituto

**3,000 hs invertidas en desarrollar capacidades y habilidades**

<b>Cursos tomados por personal del iTerritorial en 2012</b>	<b>Horas</b>	<b>Participantes</b>
Diplomado en Herramientas para la Gestión del Territorio	120	4
Instalación y Configuración de GNU&Linux con seguridad	80	4
Erdas (Procesamiento de imágenes y teledetección)	35	6
Touch Table	11	4
Talleres para el diseño curricular de la Especialidad	32	8
Programación PHP	30	11
El Actuar de los Servidores Públicos de los ámbitos Estatal y Municipal ante los procesos electorales	1	32
Organización documental y metadatos No Geográficos	12	38
Ley General de Contabilidad Gubernamental	30	2
Servicio Civil de Carrera	30 (Promedio)	27



# Mejora organizacional



# Administración

- Se instauró el pago por Nómina Electrónica

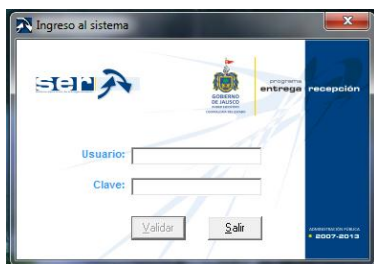


Se adquirió el sistema de puntualidad y asistencia Inspector y se inició el proceso para operarse en febrero del 2013.

- Se implantó el sistema de control de gestión Gestiona, utilizado por el gobierno estatal.



- Se efectuó en tiempo y forma el simulacro de Entrega-Recepción y se mantienen actualizados los registros en el Sistema.



# Administración

## RESULTADOS DE AUDITORÍAS AL 31 DE DICIEMBRE DE 2012 CONTRALORÍA DEL ESTADO Conclusiones

Año de realización	Período Revisado	Oficio	Fecha	Total	Solventadas	No Solventadas
2012	2DO. SEM 2010	DGP/4117/12	17/12/2012	0		0
2012	1ER. SEM 2011	DGP/4117/12	17/12/2012	3	3	0

## DICTAMENES FINANCIEROS DE AUDITORES EXTERNOS

Año de Realización	Período Revisado	Opinión	Empresa
2012	2011	"En nuestra opinión, los Estados Financieros presentan razonablemente, en todos los aspectos importantes, la situación financiera del INSTITUTO DE INFORMACIÓN TERRITORIAL DEL ESTADO DE JALISCO, al 31 de Diciembre de 2011, los resultados de sus operaciones, de variaciones del patrimonio contable y los flujos de efectivo por el año terminado en esa fecha, de conformidad a la normatividad contable y los principios de contabilidad gubernamental aceptados que sirvieron de base para su preparación.	González Flores Enciso y Asociados, S. c.

# Transparencia

- Se adecuó el portal en tiempo y forma al nuevo marco legal.
- Se generó el sistema de información confidencial y reservada, solicitando su registro y emisión de la constancia correspondiente al ITEI.
- Se realizaron 18 actualizaciones de información fundamental publicadas en el portal de transparencia del iTerritorial.
- Se recibió y atendió 1 solicitud de información pública remitida por el Instituto de Transparencia e Información Pública – ITEI.

**itei** INSTITUTO DE TRANSPARENCIA E INFORMACIÓN PÚBLICA DEL ESTADO DE JALISCO

**SIRES v.2.0**

Folio / Periodo: 18/11 / Noviembre de 2012  
 Sujeto obligado: Instituto de Información Territorial del Estado de Jalisco (ITEI)  
 Fecha de registro: 28/11/2012 | Hora: 10:08:08 hrs.  
 Tipo de entrega: Electrónica  
 Usuario: ID 853

**I. Solicitudes de información recibidas en este mes:**

1.1 Medio de presentación  
 1.1.1 Solicitud personal: 0  
 1.1.2 Vía Internet: 0  
 1.1.3 Vía electrónica distinta a Internet: 0  
 1.1.4 Remitidas por el ITEI: 1

**Total de solicitudes recibidas este mes: 1**

1.2 Incompetencias  
 1.2.1 Solicitudes remitidas al ITEI: 0

**Total de solicitudes de información para resolución: 1**

**II. Solicitudes de información resueltas en este mes:**

**SUJETO OBLIGADO: INSTITUTO DE INFORMACIÓN TERRITORIAL DEL ESTADO DE JALISCO**

**ASUNTO: 2ª SESIÓN ORDINARIA DEL COMITÉ DE CLASIFICACIÓN DE INFORMACIÓN PÚBLICA.**

Siendo las 13:15 tres horas con quince minutos del día 05 cinco de octubre del año 2012 dos mil doce, en la Ciudad de Zapopan, Jalisco, con motivo de la celebración de la 2ª sesión ordinaria del Comité de Clasificación de Información Pública del Instituto de Información Territorial del Estado de Jalisco, previa convocatoria por parte del Director General Dr. Humberto Gutiérrez Pulido, se reunieron en las oficinas administrativas que ocupa el Instituto de Información Territorial del Estado de Jalisco, sito en Avenida Pirales No. 71 Colonia Ciudad Granja, Municipio de Zapopan, Jalisco, los servidores públicos que firman al final de la presente Acta.

Para dar inicio a la sesión el C. Director General, instaló formalmente los trabajos de la misma, bajo el siguiente orden del día:

1. Lista de asistencia y declaratoria del quórum legal;
2. Análisis de Precalificación de la Información de la Dirección Administrativa y de Recursos Humanos y en su caso aprobación;
3. Análisis de Precalificación de la Información de la Secretaría Ejecutiva Jurídica y en su caso aprobación;
4. Análisis de Precalificación de la Información de la Dirección de Desarrollo de Sistemas y en su caso aprobación;
5. Análisis de Precalificación de la Información de la Secretaría Ejecutiva Técnica y Dirección de Geomática y en su caso aprobación; y,

**Sistema de Clasificación de Información Confidencial del Instituto de Información Territorial del Estado de Jalisco**

Fecha de alta	Fecha de clasificación	Tipos de acceso	Información Clasificada	Fundamento legal	Mediadora	Perfil o sistema asociado	País de destino	Área responsable de la información
05/10/2012	05/10/2012	Confidencial	Acta de la Sesión de la Comisión Ejecutiva de la Información Pública del Estado de Jalisco	Artículo 1º de la Ley de Acceso a la Información Pública del Estado de Jalisco	Acta de la Sesión de la Comisión Ejecutiva de la Información Pública del Estado de Jalisco	Acta de la Sesión de la Comisión Ejecutiva de la Información Pública del Estado de Jalisco	México	Secretaría Ejecutiva

**ITEI - Instituto de Información Territorial**

¿Qué hacemos?

Transparencia

Para poder ver los documentos en PDF es necesario contar con el programa Adobe Acrobat Reader. Este programa puedes descargarlo gratuitamente en este enlace.

Destinatarios

Transparencia pública

Transparencia ITEI

Artículo 32

Es necesario para el ejercicio del derecho a la información pública:

- I. La información sobre el marco jurídico.
- II. La información sobre la planeación del desarrollo.
- III. La información sobre la planeación estratégica gubernamental.
- IV. La información financiera, patrimonial y administrativa.
- V. La información sobre la gestión pública.
- VI. La información pública ordinaria.

# Reingeniería

- Nuevo reglamento Interior del Instituto
- Nueva organización funcional y nominal
- Reubicación física del personal y adecuaciones a las instalaciones del Instituto
- Inventario físico de bienes muebles por los cambios realizados y por cumplimiento a las disposiciones normativas
- Propuesta de nuevas condiciones Generales de Trabajo
- Nuevo acrónimo: iTerritorial
- Nueva imagen institucional (en proceso)





# Presupuesto 2012

## COMPARATIVO ENTRE PRESUPUESTO APROBADO Y EJERCIDO 2012

CAPÍTULO	PRESUPUESTO AUTORIZADO 2012	PRESUPUESTO EJERCIDO 2012	DIFERENCIAS		PRINCIPALES PARTIDAS QUE GENERARON EL AHORRO
1000 -SERVICIOS PERSONALES	\$ 18,991,534	\$ 18,154,384	-\$ 837,150	-4%	Sueldo Base y Seguridad Social
2000 - MATERIALES Y SUMINISTROS	\$ 520,566	\$ 472,128	-\$ 48,438	-9%	Materiales de Administración
3000 - SERVICIOS GENERALES	\$ 2,377,000	\$ 1,732,914	-\$ 644,086	-27%	Impuestos y Derechos, y Pasajes y Viáticos
5000 - BIENES MUEBLES E INMUEBLES	\$ -		\$ -		
<b>TOTALES</b>	<b>\$ 21,889,100</b>	<b>\$ 20,359,425</b>	<b>-\$ 1,529,675</b>	<b>-7%</b>	

# Retos 2013

# Retos de la Institución 2013

- Consolidar los procesos de análisis y difusión de información territorial para acrecentar el conocimiento del territorio en los procesos de planeación y toma de decisiones.
- Consolidar los procesos de capacitación y vinculación institucional para lograr acrecentar la red de usuarios y expertos en el análisis de la información del territorio.
- Posicionar al Instituto en la sociedad a través de ampliar los canales de difusión de la información territorial y el incremento en la usabilidad de sus principales productos y servicios.
- Fortalecer al iTerritorial como la autoridad técnica en el tema de límites municipales y estatales que le permita contribuir a resolver las indefiniciones jurisdiccionales que se tienen.



# Retos de la Institución 2013

- Posicionar al Comité Estatal de Información Estadística y Geográfica (CEIEG) como la principal estrategia de vinculación con las instituciones que conforman el Sistema de Información Territorial del Estado de Jalisco.
- Consolidar los procesos de planeación, seguimiento, evaluación y control que permitan mejorar continuamente el trabajo institucional.
- Fortalecer el funcionamiento de la nueva estructura organizacional.



# Metas 2013

# Metas 2013

Personas capacitadas	Diplomado	30
	Cursos varios	100
	Atlas de riegos	50
	SIIGEM	20
		<b>200</b>
Estudios territoriales, proyectos especiales y sistemas desarrollados	Estudios y análisis	150
	Productos cartográficos	40
	Sistemas desarrollados	10
		<b>200</b>
Servicios de información en línea	Sitio Web iTerritorial	75,000
	Sistema de Información Territorial Estatal en Línea	70,000
	SIEG (20%)	10,000
	Aplicaciones Google Maps	7,500
	Blog iTerritorial	7,500
		<b>170,000</b>



# Metas 2013

Servicios de difusión y divulgación emitidos	Congreso de Información Territorial	300
	Encuentro Internacional TIG/OAT	150
	Conferencias y Presentaciones	50
	Notas Web	100
	Notas de Prensa	35
	Notas / Artículos Técnicos	20
	Participación en Talleres y Reuniones Técnicas	100
	Eventos	5
	Atención a Solicitudes de Información y/o Asesoría	200
	Bloques de 25 Tweets	40
		<b>1,000</b>

Instituto de Información Territorial  
del Estado de Jalisco

Informe anual 2012 y Retos 2013

Gracias

iTerritorial

Dr. Humberto Gutiérrez Pulido  
Director General

31 de enero del 2013