



IIEG

Instituto de Información
Estadística y Geográfica
de Jalisco



Informe de actividades

2020



Jalisco
GOBIERNO DEL ESTADO



Mensaje del director

El IIEG, un encuentro a través de la escucha

La pandemia del COVID-19 ha sido un parteaguas para la humanidad, y ante esta nueva realidad, el Instituto de Información Estadística y Geográfica de Jalisco (IIEG) apostó por establecer y reafirmar vínculos con la sociedad, organizaciones, comunidades e instituciones, a través de la escucha y el entendimiento.

Por medio de sondeos, webinars, tutoriales, consultas interactivas, el instituto atendió las necesidades e inquietudes de la población con el fin de investigar, generar, procesar y presentar información indispensable y propia para el estado de Jalisco, información que abarcó diferentes comunidades, y profundizó en temas económicos, sociales, demográficos y geográficos.

En el IIEG nos interesa estimular el debate público y humanizar la información, no sólo con datos estadísticos, sino narrando historias y reflexionando sobre la realidad de la mano de expertos y académicos.

En el 2020 el Instituto fue pionero en la generación de información económica estatal pues ha sido el único organismo en México que calcula el Indicador de Confianza del Consumidor Jalisciense (ICCJ), el cual da a conocer la situación económica de los hogares y sobre la percepción de la economía estatal en general.

Por la contingencia de salud generada por el COVID-19, el IIEG realizó mapas temáticos de los municipios del Área Metropolitana de Guadalajara para ubicar colonias con mayores concentraciones de población de 65 años y más.

Se hizo además un sondeo sobre la educación a distancia en las escuelas privadas de Jalisco; y uno más, dirigido a determinar las dificultades que atraviesan las instituciones de educación ante la contingencia sanitaria. Se trabajó también en sondeos para conocer la afectación económica que ha dejado la pandemia al sector cultural.

Se preguntó sobre el estado de ánimo de la población estudiantil; sobre la vacuna contra el COVID-19 y continuamos presentando el Boletín Económico, un documento que contiene todas las estadísticas financieras publicadas en el mes inmediato anterior.

Participamos en la verificación del Sistema Estatal de Indicadores de Igualdad Sustantiva, desarrollamos una plataforma de incidencia delictiva y lanzamos el programa GLITCH Laboratorio de Visualización de Datos, el cual busca acercar la información pública a la sociedad y promover una cultura de datos democrática.

Hicimos estudios sobre la erosión del suelo y sobre el cultivo de aguacate. Además, publicamos toda esta información de manera atractiva y sencilla a través de fichas informativas y redes sociales.

En los dos años transcurridos de la presente administración, el IIEG ha apostado por ofrecer datos certeros y generar información de calidad para que las personas puedan tomar decisiones basadas en conocimiento, alternativas y posibilidades reales que les ayuden a desarrollarse plenamente.

Índice

Contexto Institucional	5
• Junta de Gobierno	6
• Consejo Consultivo	8
• Integración del Organismo	9
Proyectos y Resultados por Subsistema	10
• Información Demográfica y Social	11
• Información Económica y Financiera	17
• Información de Gobierno, Seguridad Pública e Impartición de Justicia	28
• Información Geográfica y Ambiental	31
Actividades y Eventos	36
• Relación de Eventos	37
Difusión, Vinculación y Participación	38
• Fichas Informativas	39
• Redes Sociales	39
• Convenios de Colaboración	40
• Sesiones de Presentación	41
• Programa Delfín	42
Recursos Institucionales	43
• Integración del CIE	44
• Recursos Humanos	45
• Recursos Financieros	47
• Recursos Materiales	48
• Control y Vigilancia Institucional	51
• Órgano Interno de Control	52
• Transparencia	54
• Comité de Transparencia	54
• Comité de Ética	55
• Comité de Archivo	56
• Comité Estatal de Información Estadística y Geográfica	57
• Avances Tecnológicos	58
• Matriz de Indicadores de Resultados	60
Directorio	66
Glosario	67

Contexto Institucional

Junta de Gobierno

Es un Órgano de autoridad del Instituto de Información Estadística y Geográfica del Estado de Jalisco. El Director General del Instituto funge como Secretario Técnico y el Coordinador General Jurídico coadyuva en el desarrollo de la logística para el desahogo de las sesiones y como Secretario de Actas y Acuerdos. Los integrantes de la Junta de Gobierno son:

Presidiendo la Junta de Gobierno

- Por acuerdo del Gobernador, la Secretaria de Planeación y Participación Ciudadana desde el 19 de noviembre de 2019.
- Director General del IIEG (Secretario Técnico)

Instancias Federales

- Instituto Nacional de Estadística y Geografía (INEGI)

Dependencias Estatales

- Secretaría General de Gobierno
- Secretaría de Desarrollo Económico (SEDECO)
- Secretaría del Medio Ambiente y Desarrollo Territorial (SEMADET)
- Secretaría del Sistema de Asistencia Social (SSAS)
- Secretaría de Innovación, Ciencia y Tecnología (SICyT)
- Secretaría de Planeación y Participación Ciudadana (SSPC)
- Secretaría de Infraestructura y Obra Pública (SIOP)

Instituciones Educativas Estatales

Tres instituciones de educación superior de la entidad:

- Universidad de Guadalajara (U de G)
- Instituto Tecnológico y de Estudios Superiores de Monterrey - Campus Guadalajara (ITESM)
- Instituto Tecnológico y de Estudios Superiores de Occidente (ITESO)

Sesiones 2020

- El 28 de enero de 2020 se realizó la primera sesión ordinaria.
- El 31 de marzo de 2020 estaba programada la segunda sesión ordinaria, sin embargo, debido a la contingencia sanitaria se pospuso para el mes de mayo.
- El 13 de mayo de 2020 se llevó a cabo la segunda sesión ordinaria, a partir de ésta han sido realizadas de manera virtual en atención a una modificación al artículo 75 de la Ley Orgánica del Poder Ejecutivo, donde faculta a todos los órganos de gobierno a poder sesionar de manera virtual.
- El 7 de agosto de 2020 se desahogó la tercera sesión ordinaria, en la cual se aprobó el anteproyecto de presupuesto 2021, lo que permitió presentarlo en tiempo y forma a la Secretaría General de Gobierno.
- El 9 de noviembre se realizó la cuarta y última sesión ordinaria del año 2020.

Todas las convocatorias, actas y documentos relativos a cada una de las sesiones se pueden visualizar en: <https://iieg.gob.mx/seeddms-4.3.13/views/bootstrap/transparencia/junta-de-gobierno/>

De manera general, los asuntos tratados durante las sesiones se relacionan a temas administrativos, financieros (presupuesto), estructura organizacional, planeación estratégica, erogación de recursos, entre otros. Se han cumplido en todos los casos con los requisitos legales y de los nuevos lineamientos administrativos emitidos para los Organismos Públicos Descentralizados (OPD), publicados en marzo de 2020.

El 31 de diciembre de 2020 se publicó en el periódico oficial El Estado de Jalisco, el decreto donde se abroga el Reglamento de la Ley Orgánica del Instituto de Información Estadística y Geográfica del Estado de Jalisco, con el cual se describen las funciones de todas las unidades administrativas del Instituto, así como la operación de los subsistemas de información y el comité asesor del Instituto. De igual manera, con esta publicación se deroga el estatuto orgánico del IIEG.

Consejo Consultivo

Es un órgano auxiliar del Instituto, que tiene como objeto formular, estudiar y analizar información estadística, presentar opiniones, recomendaciones y propuestas relativas a las atribuciones del Instituto. Este consejo está integrado por diversos organismos del Gobierno del Estado y por otras instituciones sociales y académicas, estas son:

- Instituto Nacional de Estadística y Geografía
- Secretaría de Desarrollo Económico
- Secretaría de Igualdad Sustantiva entre Mujeres y Hombres (SISEMH)
- Secretaría de Infraestructura y Obra Pública
- Secretaría de Medio Ambiente y Desarrollo Territorial
- Secretaría de Planeación y Participación Ciudadana
- Secretaría del Sistema de Asistencia Social
- Secretaría de Innovación, Ciencia y Tecnología
- Benemérita Sociedad de Geografía y Estadística del Estado de Jalisco
- Fideicomiso para el Programa de Desarrollo Forestal de Jalisco (FIPRODEFO)
- Consejo Agroalimentario de Jalisco, A. C.
- Consejo Nacional de la Industria Maquiladora y Manufacturera de Exportación A. C.
- Jalisco Cómo Vamos A. C.
- Colegio de Jalisco
- Universidad Tecnológica de Jalisco (UTEJ)
- Instituto Tecnológico y de Estudios Superiores de Monterrey - Campus Guadalajara
- Universidad de Guadalajara
- Universidad Autónoma de Guadalajara (UAG)
- Universidad Panamericana (UP)

El 29 de octubre se realizó la primera sesión ordinaria 2020 del Consejo Consultivo, en la que se presentó el Plan de trabajo 2021 del IIEG. Se expusieron los principales proyectos realizados durante 2020, uno de ellos resultado de la comisión de trabajo establecida en el 2019. Se puede consultar la convocatoria y acta correspondiente en: <https://iieg.gob.mx/see-ddms-4.3.13/views/bootstrap/transparencia/consejo/>

Integración del Organismo

Durante la primera sesión de la Junta de Gobierno, fue aprobada la estructura orgánica del IIEG que estaría vigente para 2020. Ésta agrupa en dos niveles las actividades sustantivas y las que son de soporte. De esta forma, el organigrama vigente es el que se muestra a continuación:

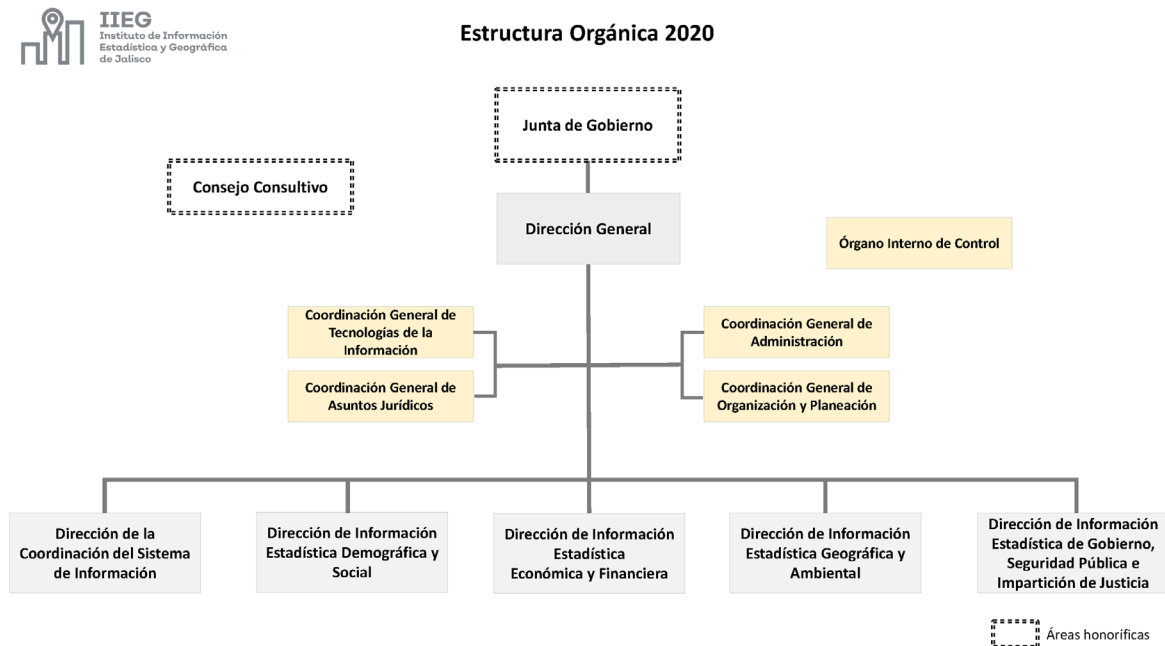


Imagen 1. Organigrama del Instituto de Información Estadística y Geográfica de Jalisco.

El IIEG está conformado por once unidades administrativas:

- Dirección General (3 plazas).
- Dirección de la Coordinación del Sistema de Información (7 plazas).
- Dirección de Información Estadística Demográfica y Social (6 plazas).
- Dirección de Información Estadística Económica y Financiera (7 plazas).
- Dirección de Información Estadística Geográfica y Ambiental (9 plazas).
- Dirección de Información Estadística de Gobierno, Seguridad Pública e Impartición de Justicia (6 plazas).
- Coordinación General de Tecnologías de la Información (6 plazas).
- Coordinación General de Asuntos Jurídicos (5 plazas).
- Coordinación General de Administración (11 plazas).
- Coordinación General de Organización y Planeación (2 plazas).
- Órgano Interno de Control (2 plazas).

Proyectos y Resultados por Subsistema

Información Demográfica y Social

El IIEG participó con la Secretaría de Igualdad Sustantiva entre Mujeres y Hombres en la verificación del Sistema Estatal de Indicadores de Igualdad Sustantiva. Las actividades incluyeron mesas de trabajo con las principales dependencias encargadas de generar la información que sirve como insumo para estos indicadores. También se llevó a cabo un taller de la Herramienta para Evaluar la Calidad de los Registros Administrativos (HECRA) con el personal de la SISEMH, con el fin de que este sistema cuente con información estadística confiable.



Imagen 2. Mesa de trabajo entre el IIEG y SISEMH.



Imagen 3. Censo Nacional de Gobierno, Seguridad Pública y Sistema Penitenciario Estatales 2020

Por segundo año consecutivo el IIEG Coordinó el Censo Nacional de Gobierno, Seguridad Pública y Sistema Penitenciario Estatales en su edición 2020. Se convocó a más de 70 dependencias y Organismos Públicos Descentralizados del gobierno estatal para establecer los tiempos de respuesta y resolver dudas sobre el llenado de los cuestionarios para cada uno de los temas. A partir de la

información compartida al IIEG por los entes públicos se logró la integración para nuestra entidad y los cuestionarios de cada una de las secciones de este censo fueron enviados al INEGI para su validación y posterior integración en los resultados oficiales.

En el marco de la contingencia de salud por el COVID-19, se generaron dos mapas temáticos de los municipios del Área Metropolitana de Guadalajara: uno con el fin de ubicar en el territorio las colonias con mayores concentraciones de población de 65 años y más; y otro con información más actualizada proveniente del Padrón Electoral del Instituto Nacional Electoral

(INE), con actualización al 20 de marzo de 2020 para identificar en el territorio las mayores concentraciones de población de 60 años y más, así como las colonias con mayores porcentajes de población de 60 años y más respecto de los de 18 años y más.

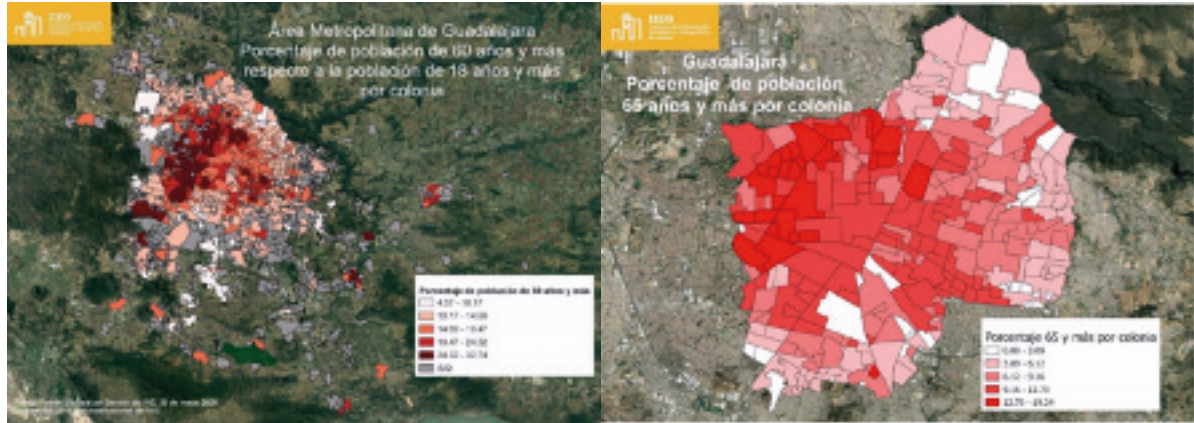
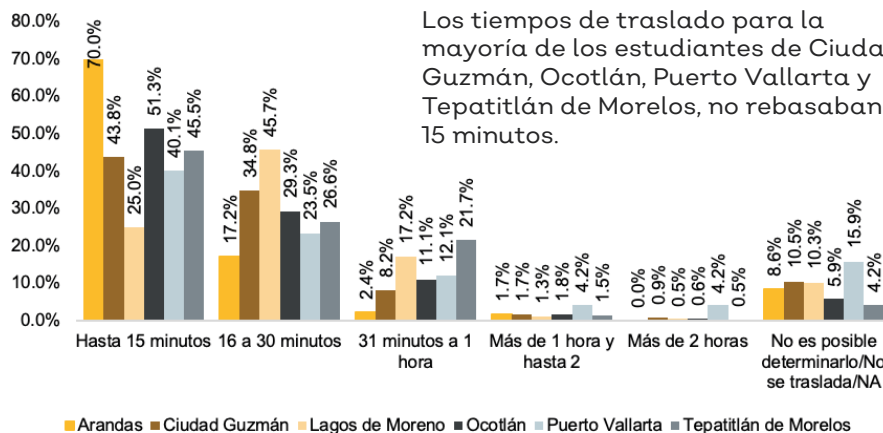


Imagen 4. Mapas temáticos.

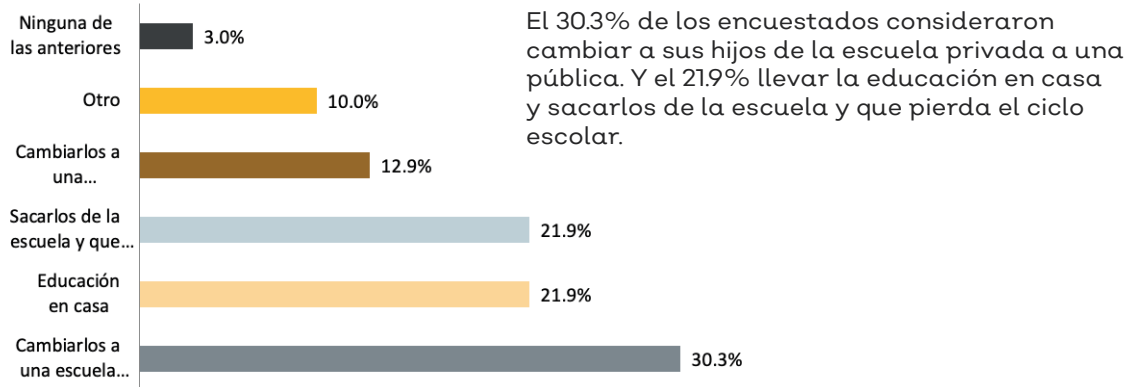
A través de la Dirección de Información Estadística Demográfica y Social se publicaron los resultados de la Encuesta de ciudades medias: movilidad, migración interna y remesas, 2019. El objetivo de este estudio fue obtener información estadística sobre las características demográficas, sociales, de ocupación, migración, movilidad y remesas en las ciudades medias; con la finalidad de apoyar el diseño de las políticas sociales y demográficas. La encuesta está diseñada para ofrecer resultados representativos en las localidades con más de 50,000 habitantes en Jalisco, es decir, las ciudades de Puerto Vallarta, Ciudad Guzmán, Lagos de Moreno, Ocotlán, Tepatitlán de Morelos y Arandas. Se encuestó a los mayores de 18 años en 2,754 hogares. Los resultados mostraron que las ciudades medias mantienen una movilidad con tiempos de traslado en su mayoría menores a los 15 minutos y que cada vez son menos los hogares que dependen de las remesas como principal fuente de ingreso.



Los tiempos de traslado para la mayoría de los estudiantes de Ciudad Guzmán, Ocotlán, Puerto Vallarta y Tepatitlán de Morelos, no rebasaban los 15 minutos.

Gráfica 1. Distribución porcentual de la población de 3 años y más que asiste a la escuela según el tiempo de traslado hacia la institución.

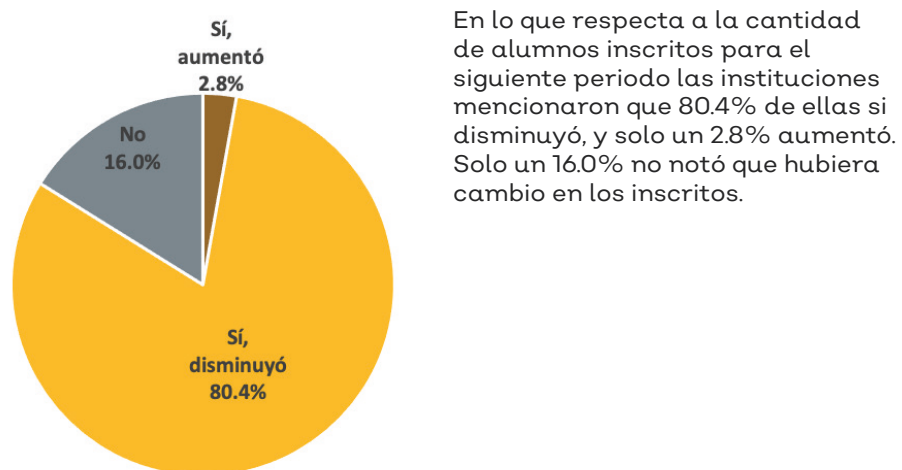
Se realizó la presentación de los resultados del Sondeo sobre la educación a distancia en las escuelas privadas de Jalisco. Los datos obtenidos mostraron que la mitad de las familias han recibido apoyo para el pago de las colegiaturas que en su mayoría oscilan entre 5 y 15%. Además de revelar que 30% de los encuestados ha considerado cambiar a sus hijos de una escuela privada a una pública ante la contingencia de COVID-19.



Gráfica 2. Sondeo sobre la educación a distancia en las escuelas privadas de Jalisco

Otro de los estudios realizados con motivo de la emergencia sanitaria por el COVID-19, fue el sondeo dirigido a las escuelas privadas de Jalisco para contar información sobre las dificultades que atraviesan estas instituciones educativas ante la contingencia de COVID-19. Se analizaron los cambios que han tenido que llevar a cabo en infraestructura, recursos humanos y medir su percepción del desempeño de los tres niveles de gobierno ante la contingencia.

Este sondeo corroboró la tendencia detectada en los ejercicios anteriores acerca de la migración de alumnos del sistema educativo privado al público; 80% de las escuelas participantes reportó una reducción en su matrícula.



Gráfica 3. Sondeo a las escuelas privadas sobre los cambios necesarios ante la contingencia covid-19

Se instaló formalmente el Subcomité de Información Demográfica y Social dentro del marco del Comité Estatal de Información Estadística y Geográfica. Contando con la participación de la Subsecretaría de los Derechos Humanos, la Secretaría de Educación, la Secretaría del Sistema de Asistencia Social y el Registro Civil del Estado, se han propuesto grupos de trabajo para reforzar la estadística estatal en materia de grupos vulnerables, estimaciones de población para los grupos etarios de estudiantes y georreferenciación de estadística cultural.



Imagen 5. Instalación del Subcomité de Información Demográfica y Social

Como cada año, el IIEG organizó la etapa estatal del Concurso Nacional de Dibujo y Pintura Infantil y Juvenil, auspiciado por el Consejo Nacional de Población y el Fondo de Población de las Naciones Unidas. A pesar de las dificultades en la logística causadas por la contingencia sanitaria, se logró la recepción de 30 dibujos y la selección de ganadores para cada una de las cinco categorías.



Imagen 6. Convocatoria al XXVII Concurso Nacional de Dibujo y Pintura Infantil y Juvenil 2020



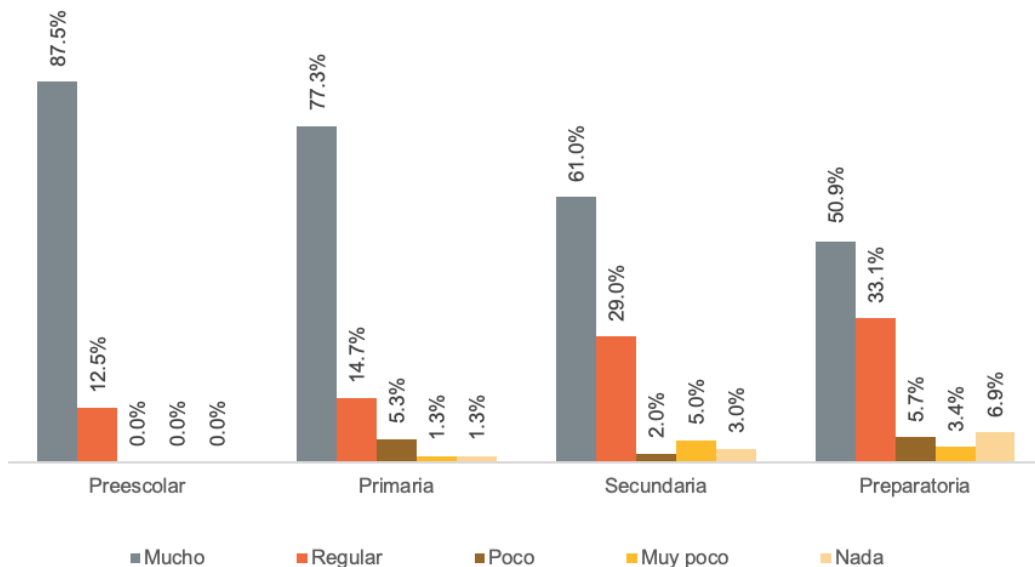
Trabajos ganadores



Imagen 7. Trabajos ganadores del XXVII Concurso Nacional de Dibujo y Pintura Infantil y Juvenil 2020.

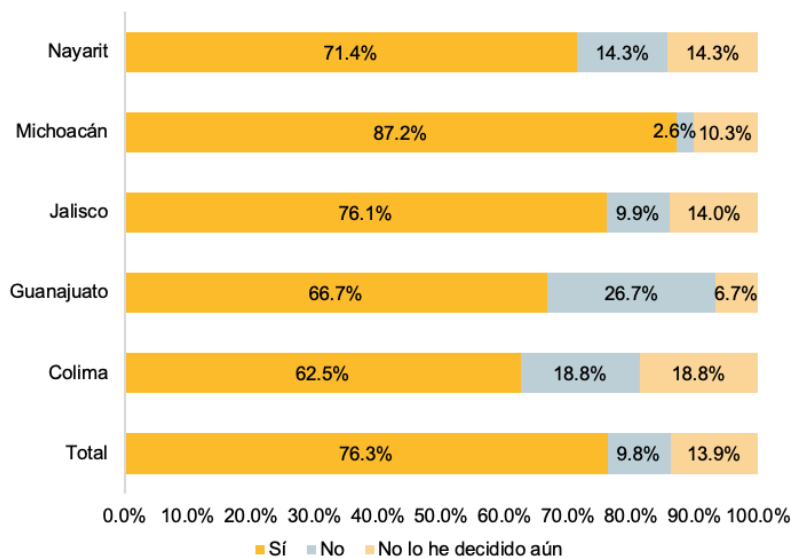
En materia de educación en la modalidad a distancia motivada por la contingencia sanitaria, se realizó el Sondeo sobre el estado de ánimo de la población estudiantil en Jalisco. Con este ejercicio pudimos conocer el perfil demográfico de los estudiantes, infraestructura y equipamiento de los hogares, servicio de internet y lo más importante el estado de ánimo de los y las estudiantes desde preescolar a preparatoria en las escuelas públicas y privadas de Jalisco.

¿Extrañas convivir con tus maestros(as)?



Gráfica 4. Sondeo sobre el estado de ánimo de la población estudiantil en Jalisco COVID-19

Además, se inició el sondeo sobre la vacuna contra el COVID-19. Este ejercicio estadístico se realizó simultáneamente en los estados de Jalisco, Colima, Guanajuato, Michoacán y Nayarit, gracias a que el IIEG coordina la subcomisión regional Centro Occidente dentro de la Comisión Consultiva de Entidades Federativas del Consejo Nacional de Población. El objetivo de este estudio fue conocer la disposición de los habitantes a utilizar la vacuna contra el COVID-19, su conocimiento sobre los principales países y laboratorios que se encuentran desarrollando esta vacuna. También conocimos las situaciones que los habitantes de estos estados identifican como positivas o negativas para tomar la decisión de vacunarse, y el precio que estarían dispuestos a pagar en caso de tener que adquirir dicha vacuna. Los resultados de este sondeo se dieron a conocer en el primer trimestre de 2021.



Del total de personas que contestaron el cuestionario, el 76.3% sí consideraba vacunarse, el 9.8% dijo que no y el 13.9% no lo había decidido.

En el caso de Jalisco, el 76.1% mencionó que sí se vacunaría y 14.0% no lo había decidido todavía, mientras que el 9.9% señaló que no lo haría.

Gráfica 5. Estudio sobre la Vacuna contra el COVID-19, 2021

Información Económica y Financiera

Uno de los objetivos principales del Instituto es hacer más accesible y dinámica la información a los usuarios, así como contar con más y mejor información para la toma de decisiones. Por lo anterior, en materia económica durante 2020 se elaboraron los siguientes productos, estudios y proyectos estadísticos:

Boletín Económico Mensual

El Boletín es un documento que contiene todas las estadísticas económicas publicadas en el mes inmediato anterior, con un grado de desagregación importante, transmitido en vivo mediante Facebook el primer día hábil del mes. Este producto permite que los usuarios puedan conocer lo más relevante en Jalisco en materia económica, que contribuya a una mejor toma de decisiones de los sectores público y privado. En 2020 se publicaron 12 boletines económicos de enero a diciembre cumpliendo en todos los casos con la fecha establecida.



Imagen 8. Boletín Económico, Diciembre 2020.

Sistema de Información Económica

El Sistema de Información Económica es una sección en la página del Instituto que incluye información histórica, así como tabulados de temas económicos de gran relevancia para la entidad tales como: ocupación y empleo, Producto Interno Bruto, inversión extranjera directa, sector externo, entre otros. El usuario puede descargar la información que necesita, desde que se empezó a publicar la información, o bajar un tabulado que incluye comparaciones con otras entidades federativas. Este sistema se generó desde el inicio de la presente administración, y en 2020 se actualizó continuamente esta información.

Indicador de Confianza del Consumidor Jalisciense

El Instituto es pionero en la generación de información económica estatal pues es la única entidad en el país que calcula el Indicador de Confianza del Consumidor Jalisciense, con base en la Encuesta de Confianza del Consumidor Jalisciense (ETCOJ).

La ETCOJ se comenzó a levantar por primera vez en febrero de 2020, pero debido a la contingencia sanitaria no se pudo realizar la encuesta en marzo y abril. El 8 de junio se dio a conocer por primera vez el ICCJ de febrero y mayo, y desde entonces se ha presentado el ICCJ de manera puntual el primer viernes de cada mes. La encuesta se levanta telefónicamente a 600 hogares de Jalisco y es importante para conocer su situación económica y su percepción de la economía estatal en general.

Sectores estratégicos de Jalisco

Con la finalidad de contar con información sectorial, a inicios de 2020 se comenzaron a generar consultas interactivas de los sectores estratégicos de Jalisco. Lo que se busca es que en un solo sitio se concentren todas las estadísticas que existen de diversas fuentes de información para un sector en específico, lo cual ahorra tiempo de búsqueda al usuario al encontrar toda la información actualizada en un solo lugar. Al cierre del ejercicio se contaba con siete microsítios de los sectores: comercio, inmobiliario, construcción, industria alimentaria, industria electrónica, industria de las bebidas y del tabaco, así como la del plástico y hule.

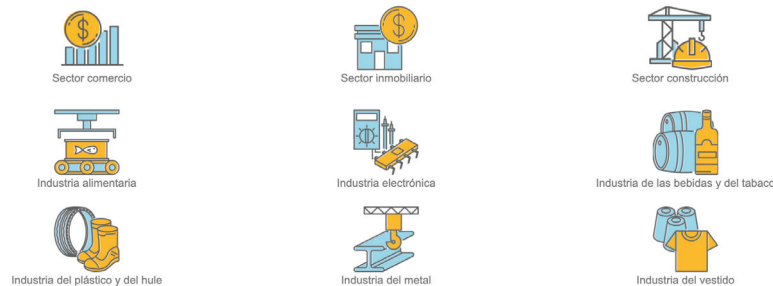


Imagen 9. Página Web del Instituto https://iieg.gob.mx/ns/?page_id=11592

Cada uno de estos sectores presenta información económica como trabajadores, Producto Interno Bruto (PIB), ventas, ingresos, unidades económicas, entre otras. Asimismo, contiene una ficha técnica que describe los indicadores y un archivo de descarga de toda la información completamente actualizado.

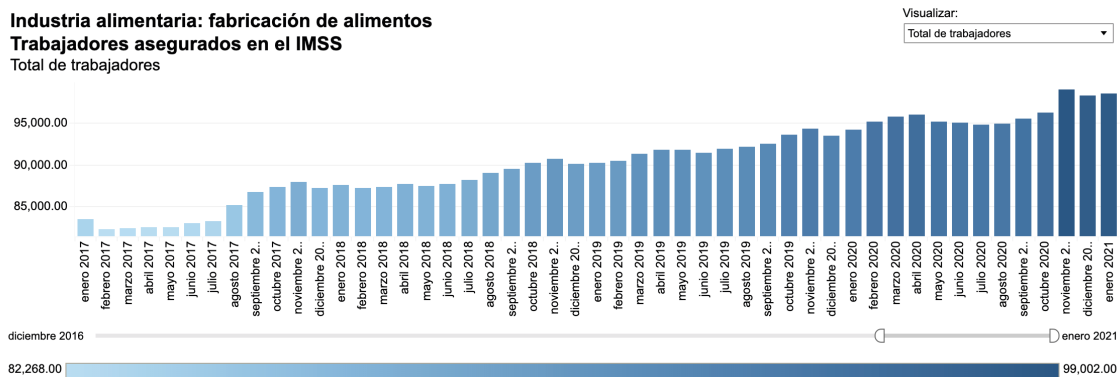


Imagen 10. Industria alimentaria: fabricación de alimentos.

En el caso del sector inmobiliario, se presenta información única, generada por el Instituto, a partir de las publicaciones de propiedades en venta y renta en páginas web especializadas. Así, en ese apartado se puede encontrar un mapa interactivo por colonia en el que se presenta información de la oferta y precios de la vivienda, lo que permite al usuario hacer comparaciones y tomar mejores decisiones si busca comprar o rentar una propiedad en el Área Metropolitana de Guadalajara.

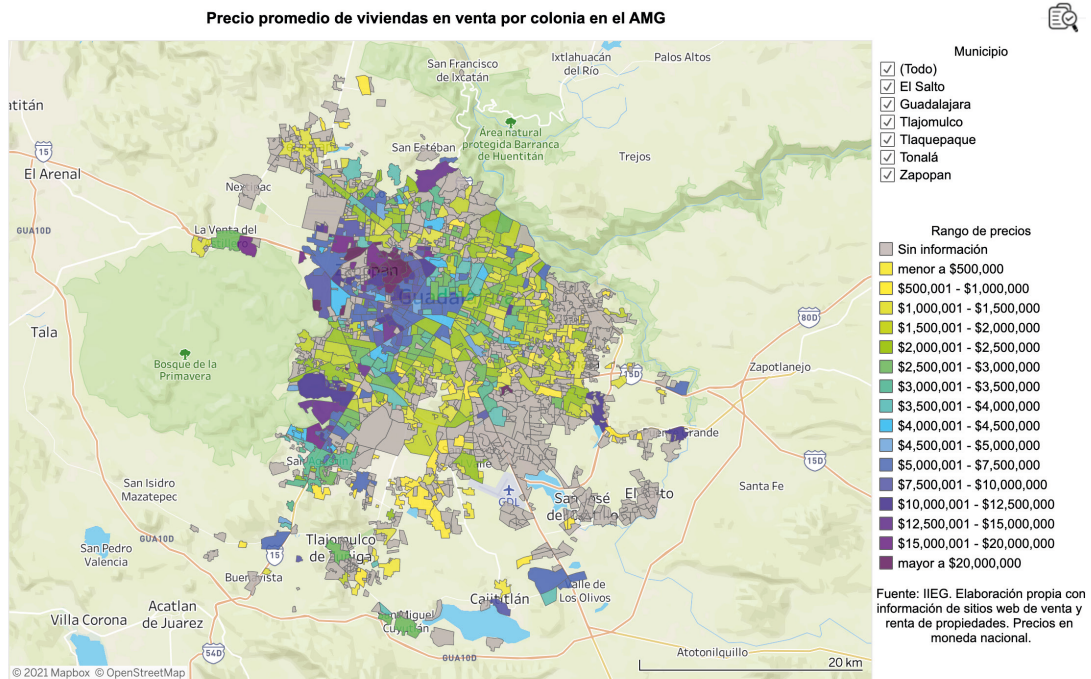


Imagen 11. Mapa de Oferta de vivienda en los principales municipios del Área Metropolitana de Guadalajara

Consultas interactivas

El Instituto también cuenta con consultas interactivas en materia económica sobre temas específicos. Al cierre de 2020, se crearon la mayoría de las consultas y en todos los casos se llevaron a cabo las actualizaciones respectivas para contar con la información más reciente. Las consultas disponibles para los usuarios son:

- **Indicadores macroeconómicos.** Esta consulta presenta toda la información macroeconómica de Jalisco, como es: Producto Interno Bruto, inflación, empleo formal -trabajadores asegurados en el Instituto Mexicano del Seguro Social (IMSS)-, patrones registrados en el IMSS, unidades económicas, inversión extranjera directa, exportaciones, entrada de visitantes extranjeros, ingreso de los hogares, empleo y ocupación trimestral, y el Indicador de Confianza del Consumidor Jalisciense.

Inversión Extranjera Directa (IED)

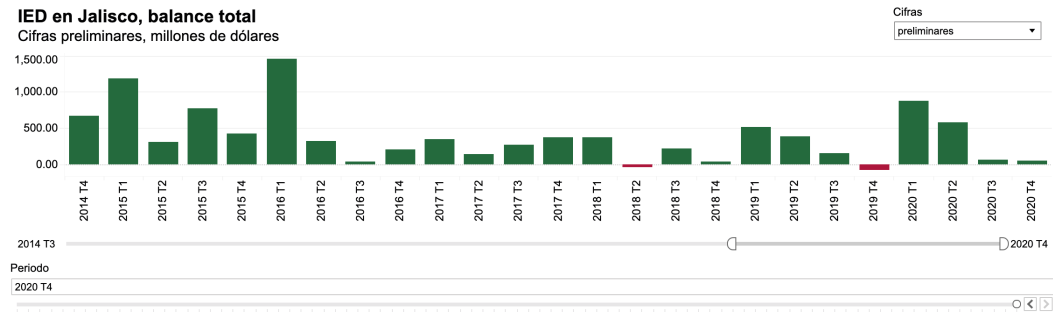


Imagen 12. Inversión Extranjera Directa (IED).

- **Mapa de densidad económica.** Esta herramienta permite identificar las zonas de Jalisco con la mayor densidad de unidades económicas, es decir, los lugares donde se concentran los negocios, proporcionando un indicador de relevancia de producción: el Índice de Concentración Económica (ICE). Esta herramienta se liberó al público en junio de 2020.

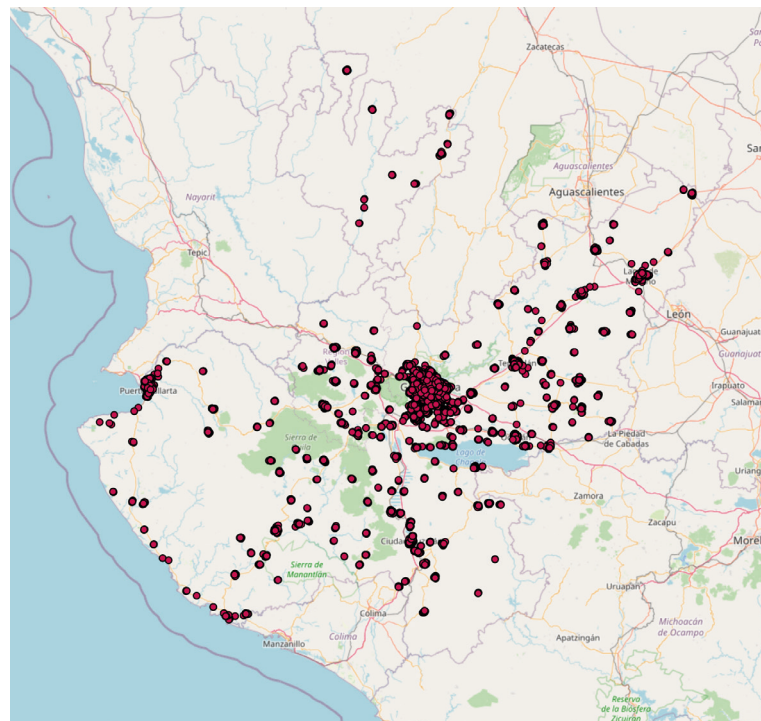


Imagen 13. Mapa de densidad económica.

• **Empleo formal.** Permite al usuario acceder a información de los trabajadores asegurados ante el Instituto Mexicano del Seguro Social, el total estatal o por municipio y ordenarlo según trabajadores permanentes, eventuales, eventuales urbanos, eventuales del campo, sector de actividad económica, tamaño de empresa en la que se encuentran trabajando, rango de edad y género. En 2020 se mejoró el diseño de la consulta que estaba disponible desde 2019 y se llevaron todas las actualizaciones mensuales de la información.



Imagen 14. Mapa de empleo formal (IMSS)

• **Información agrícola.** Esta herramienta presenta información sobre cosecha, producción y valor de cultivos en Jalisco y sus municipios, a través de información del Servicio de Información Agroalimentaria y Pesquera (SIAP). Si bien esta consulta se liberó en 2019, en 2020 se mejoró su diseño y se actualizó con la información más reciente.

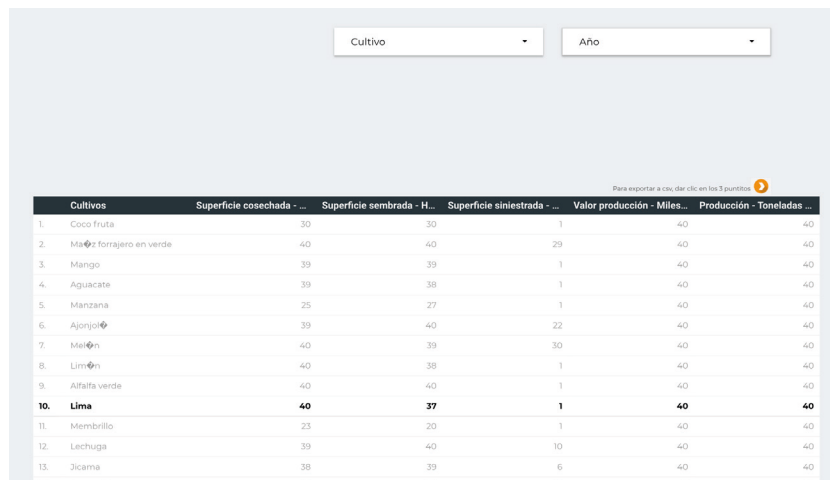


Imagen 15. Consulta Interactiva de información agrícola.

• **Ocupaciones más comunes en Jalisco.** Con base en información de la Encuesta Nacional de Ocupación y Empleo (ENOE), se realiza una clasificación de las ocupaciones por rango de edad. El usuario puede ingresar una ocupación de interés y le muestra dónde se ubica en cada grupo de edad.

Todas las ocupaciones

Se enlistan todas las ocupaciones dadas en la encuesta.

En la parte superior se muestran los rangos de edades y en el lado izquierdo la posición que con más frecuencia aparece por empleo.

	15-20	21-25	26-30	31-35	36-40	41-45	46-50	51-55	56-60	60+
Lugar 1										Herreros, balconeros, aluminadores y forjadores
25		Herreros, balconeros, aluminadores y forjadores				Herreros, balconeros, aluminadores y forjadores			Herreros, balconeros, aluminadores y forjadores	
50	Herreros, balconeros, aluminadores y forjadores				Herreros, balconeros, aluminadores y forjadores			Herreros, balconeros, aluminadores y forjadores		
75							Herreros, balconeros, aluminadores y forjadores			

Imagen 16. Consulta Interactiva de las ocupaciones más comunes en Jalisco

• **Precios de combustible en el Área Metropolitana de Guadalajara.** Este micrositio permite consultar los precios de combustible de Guadalajara, Tlajomulco, Tlaquepaque, Tonalá, Zapopan y El Salto. La información se actualiza de manera diaria por las mañanas con información de la Comisión Reguladora de Energía (CRE). El usuario puede consultar la información por gasolinera ubicada en un mapa y tomar mejores decisiones de dónde puede comprar la gasolina más barata.

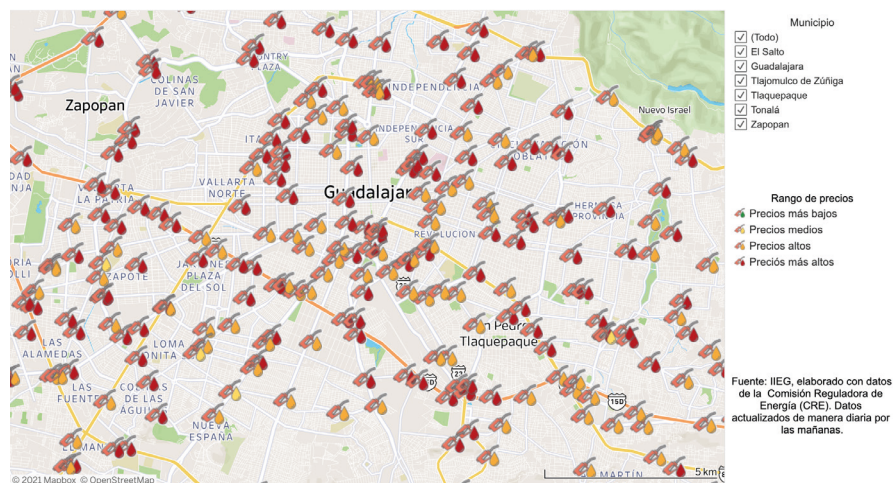


Imagen 17. Consulta Interactiva del precio de combustible en el Área Metropolitana de Guadalajara (AMG).

Estudios en materia económica

Debido a la demanda creciente de información económica originada por la pandemia de COVID-19, en 2020 en el Instituto se realizaron estudios económicos adicionales al “Estudio de Expectativas Económicas del Sector Privado Jalisciense”, el cual se realiza de manera semestral. Todos los estudios pueden ser descargados de la página del Instituto y cuentan además con nota metodológica, cuestionario y los microdatos de las encuestas levantadas para ello. A continuación, se enlistan los estudios realizados en ese año.

- **Estudio de Expectativas Económicas del Sector Privado Jalisciense.**

En 2020 se cumplió con la publicación de este estudio semestral el cual se lleva a cabo en colaboración con la *American Chamber of Commerce* Capítulo Guadalajara, Cámara de Comercio de Guadalajara, Confederación Patronal de la República Mexicana (COPARMEX) de Jalisco y el Consejo de Cámaras Industriales de Jalisco. En febrero y agosto de ese año se llevaron a cabo los levantamientos de las encuestas a empresas afiliadas a las cúpulas empresariales, y en marzo y septiembre se presentaron los resultados en rueda de prensa con la participación de los líderes empresariales.



Primer semestre de 2020. https://iieg.gob.mx/ns/wp-content/uploads/2020/03/Expectativas_1er_Semestre_2020.pdf



Segundo semestre de 2020. <https://iieg.gob.mx/ns/wp-content/uploads/2020/09/Estudio-de-Expectativas-Economicas-2do-2020.pdf>

- **Estudio diagnóstico de las afectaciones económicas a las unidades económicas de Jalisco por el Coronavirus.** Se realizó un primer levantamiento para conocer las afectaciones económicas a los negocios de Jalisco, debido al cierre de actividades motivado por la emergencia sanitaria. La encuesta se levantó del 6 al 13 de abril con un método no probabilístico en el que 1,992 empresas contestaron el cuestionario electrónico enviado por correo. Los resultados se publicaron el 22 de abril en rueda de prensa en la que participó el IIEG, la Coordinación General Estratégica de Crecimiento y Desarrollo Económico del Gobierno del Estado y el Centro Universitario de Ciencias Económico-Administrativas (CUCEA) de la Universidad de Guadalajara.



<https://iieg.gob.mx/ns/wp-content/uploads/2020/04/Afectaciones-a-las-unidades-economicas-por-el-COVID19.pdf>

- **Sondeo de las afectaciones económicas en los hogares de Jalisco por el COVID-19.** Al tiempo que se trabajaba con la encuesta a unidades económicas, también se realizó un sondeo por redes sociales a personas para conocer las afectaciones económicas que estaban sufriendo los hogares de Jalisco ante el cierre de actividades. Este levantamiento se realizó del 13 al 22 de abril de 2020, en el que 3,905 personas residentes de la entidad contestaron el cuestionario. Los resultados se presentaron el 28 de abril.



<https://iieg.gob.mx/ns/wp-content/uploads/2020/04/Sondeo-de-las-afectaciones-economicas-en-los-hogares-por-el-COVID19-final.pdf>

• **Monitoreo de las afectaciones económicas a las unidades económicas de Jalisco por el COVID-19.** La continuación del cierre de actividades requirió que el Instituto siguiera generando información de las afectaciones económicas a los negocios de la entidad. Este segundo levantamiento se realizó del 27 de abril al 4 de mayo, en el que 1,708 unidades económicas de Jalisco respondieron el cuestionario. Los resultados se presentaron el 9 de mayo.



<https://iieg.gob.mx/ns/wp-content/uploads/2020/05/Monitoreo-afectaciones-a-las-unidades-economicas-por-el-COVID19-final.pdf>

• **Exportaciones de tequila: un estudio de caso para la obtención de ponderadores de comercio exterior.** A partir de la revisión metodológica de las estadísticas de comercio exterior de la pasada administración y de la invalidación de las cifras por falta de rigor metodológico, el Instituto trabajó en alternativas para corregir las estadísticas de exportaciones de Jalisco. De este proceso surgió la necesidad de contar con un estudio de caso que permitiera valorar la factibilidad de replicar la metodología del INEGI para que el IIEG pudiera generar mayor desagregación de la información, presentarla con mayor oportunidad, así como obtener las cifras correspondientes a Jalisco del porcentaje que INEGI no logra distribuir por entidad federativa. El tequila fue seleccionado como caso debido a que es un producto altamente exportado y con pocas empresas para levantar un censo, además típico de Jalisco. Los resultados del estudio mostraron que la opción más viable es que el Servicio de Administración Tributaria (SAT) incluyera en el pedimento anual como campo obligatorio la entidad federativa origen/destino de las mercancías que son exportadas o importadas.



<https://iieg.gob.mx/ns/wp-content/uploads/2020/05/Estudio-de-exportaciones-de-tequila-mayo-2020.pdf>

• **Afectaciones y reactivación gradual de las unidades económicas de Jalisco.** Una vez que se empezaron a abrir algunas actividades económicas en la entidad, se realizó un nuevo levantamiento a unidades económicas para conocer no solo las afectaciones que hubieran tenido, sino el proceso de reactivación económica en los negocios. La nueva encuesta se realizó del 8 al 30 de junio, y los resultados se presentaron el 14 de julio. En esa ocasión, 1,721 unidades económicas de Jalisco respondieron el cuestionario.



Fecha de publicación: 14 de julio de 2020
 Elaborado por la Dirección de Información Estadística Económica y Financiera

<https://iieg.gob.mx/ns/wp-content/uploads/2020/05/Monitoreo-afectaciones-a-las-unidades-economicas-por-el-COVID19-final.pdf>

• **Encuesta a restaurantes sobre el uso de plataformas digitales y afectaciones económicas por COVID-19.** Se llevó a cabo el levantamiento de dos encuestas al sector restauranero de Jalisco para conocer aspectos relacionados con el uso de plataformas digitales de entrega de comida y si éstas pudieran ser un factor de apoyo o no a este tipo de unidades económicas ante el cierre de actividades generadas por la pandemia. Los estudios se llevaron a cabo en julio y octubre de 2020.



Fecha de publicación: 30 de julio de 2020
 Dirección de Información Estadística Económica y Financiera

Primer estudio.

<https://iieg.gob.mx/ns/wp-content/uploads/2020/07/Encuesta-a-restaurantes-uso-de-plataformas-digitales-30-de-julio-de-2020.pdf>



SEGUNDO LEVANTAMIENTO
 Fecha de publicación: 28 de octubre de 2020
 Dirección de Información Estadística Económica y Financiera

Segundo estudio.

<https://iieg.gob.mx/ns/wp-content/uploads/2020/10/Segunda-encuesta-a-restaurantes-sobre-el-uso-de-plataformas-digitales-octubre-20201028.pdf>

- **Sondeo de las afectaciones económicas al sector cultural.** A solicitud de la Secretaría de Cultura, el Instituto llevó a cabo un sondeo a 250 asociaciones civiles y empresas de cultura de Jalisco para conocer las afectaciones económicas que estaban teniendo a causa del cierre de actividades por la pandemia de COVID-19. El levantamiento se llevó a cabo en julio y agosto, y los resultados se presentaron en agosto.



<https://iieg.gob.mx/ns/wp-content/uploads/2020/08/Sondeo-Afectaciones-Economicas-Sector-Cultural.pdf>



Fecha de presentación: 20 de agosto de 2020
Dirección de Información Estadística Económica y Financiera

- **Afectaciones económicas a empresas relacionadas con el regreso a clases.** En septiembre se levantó una encuesta a empresas de comercio relacionadas con el regreso a clases, como son la venta de artículos de papelería, uniformes y libros, con el objetivo de conocer el grado de afectaciones por el cierre de clases presenciales en las escuelas de Jalisco. En la encuesta participaron 458 unidades económicas de los giros seleccionados.



<https://iieg.gob.mx/ns/wp-content/uploads/2020/09/Afectaciones-economicas-empresas-del-regreso-a-clases.pdf>

Fecha de presentación: 29 de septiembre de 2020
Dirección de Información Estadística Económica y Financiera



- **Encuesta a empresas de Jalisco sobre el Buen Fin.** Como cada noviembre, en el país se lleva a cabo el evento comercial del Buen Fin, y en el Instituto se levantó una encuesta para conocer el grado de participación, ventas esperadas y uso de comercio electrónico en los establecimientos comerciales de Jalisco durante el evento 2020. El levantamiento se llevó a cabo del 3 al 20 de noviembre en el que contestaron 518 unidades comerciales de Jalisco.



<https://iieg.gob.mx/ns/wp-content/uploads/2020/12/Encuesta-IIEG-sobre-el-Buen-Fin-2020-20201202.pdf>

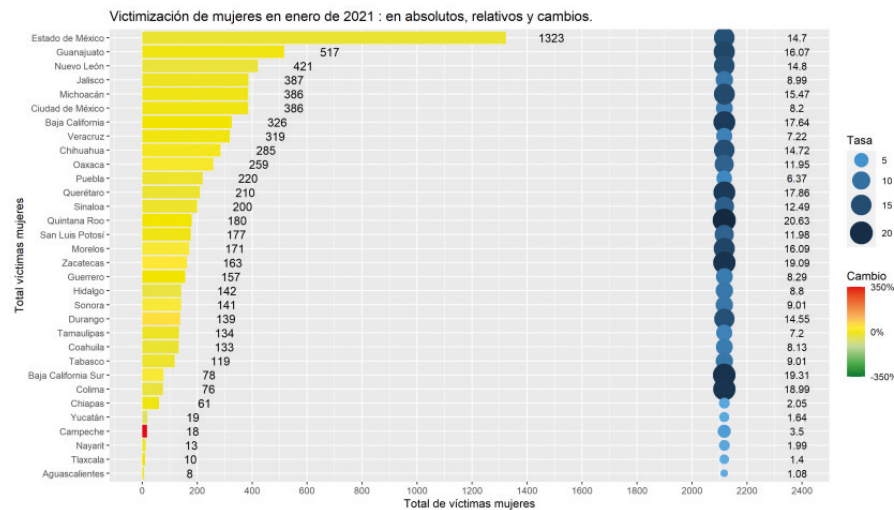
Fecha de publicación: 2 de diciembre de 2020
Dirección de Información Estadística Económica y Financiera



Información de Gobierno, Seguridad Pública e Impartición de Justicia

En materia de Gobierno, Seguridad Pública e Impartición de Justicia, el IIEG analiza, actualiza y publica de manera periódica y puntual información estadística de interés para la ciudadanía, académicos y gobierno, en temas de incidencia delictiva, victimización, finanzas públicas, movilidad, derechos humanos y justicia para el estado de Jalisco.

Esta información es de libre acceso y consultable para la ciudadanía en general, en la siguiente liga https://iieg.gob.mx/ns/?page_id=36 con la finalidad de que puedan monitorear y consultar información fidedigna de gobierno y seguridad de manera oportuna, y las instancias gubernamentales que se encarguen de la toma de decisiones en estos temas, cuenten con información veraz y transparente para generar políticas públicas en materia de gobierno, seguridad y justicia.



Gráfica 6. Victimización, diciembre 2020

Estudios

El Instituto llevó a cabo a finales de año, por segunda ocasión, la Evaluación del Fondo de Aportaciones para la Seguridad Pública (FASP) de los Estados y el Distrito Federal 2020; la cual tiene como objetivo conocer la percepción del personal operativo de las instituciones de Seguridad Pública de Jalisco, en temas de capacitación, evaluación y equipamiento, además de las condiciones generales en las que llevan a cabo sus actividades. El informe final de la evaluación, que contiene la valoración de los resultados obtenidos, relacionando el avance en la aplicación de recursos con el grado de cumplimiento de los fines y propósitos para los que fueron destinados los recursos se entregó al Consejo Estatal de Seguridad Pública (CESP).

Plataformas

Se desarrolló una plataforma de incidencia delictiva, la cual permite hacer consultas interactivas para facilitar a los usuarios el acceso a la información de delitos por entidad federativa, la información utilizada proviene del Secretariado Ejecutivo del Sistema Nacional de Seguridad Pública (SES-NSP). El usuario podrá seleccionar el estado, periodo y los delitos, para obtener de forma gráfica y en mapas el número de carpetas de investigación, su comportamiento en el tiempo, cambios respecto al punto que el usuario disponga y las tasas de incidencia delictiva. https://iieg.gob.mx/ns/?page_id=1958

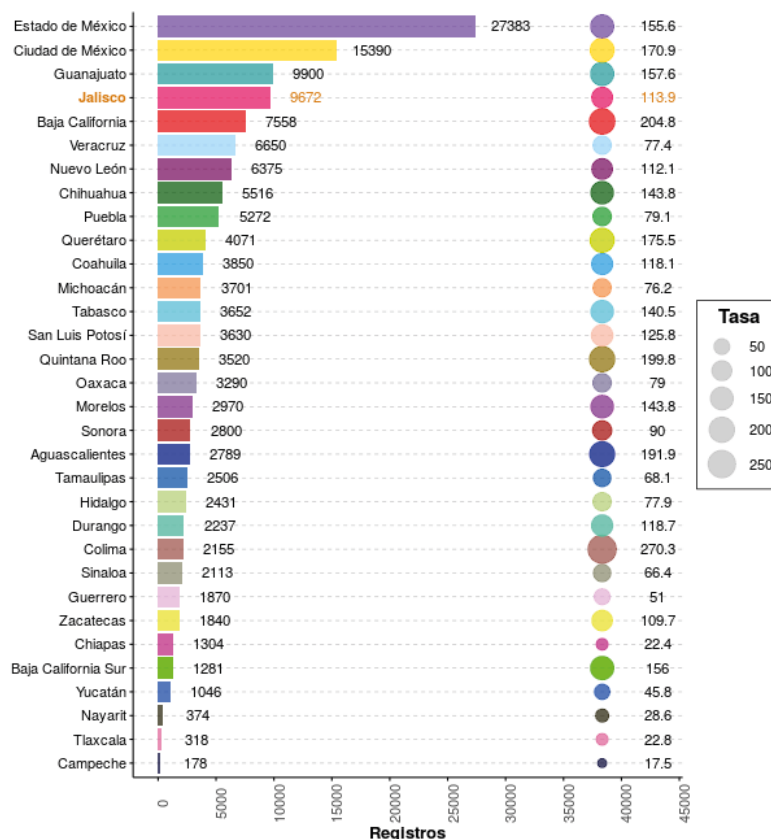


Imagen 18. Consulta Interactiva de incidencia delictiva

Se publicó el Sistema de consulta *MiBici* el 22 de septiembre de 2020, en el marco del Día Mundial sin Automóvil; es un mapa interactivo que permite organizar la información por periodos que van desde un día, hasta años completos; además permite observar el número de viajes realizados diariamente en todo el sistema, así como el número de viajes iniciados en las 10 estaciones más utilizadas; se actualiza mensualmente, con datos desde que comenzó a funcionar el sistema *MiBici*, hasta el dato más reciente que se tenga disponible. https://iieg.gob.mx/ns/?page_id=2021

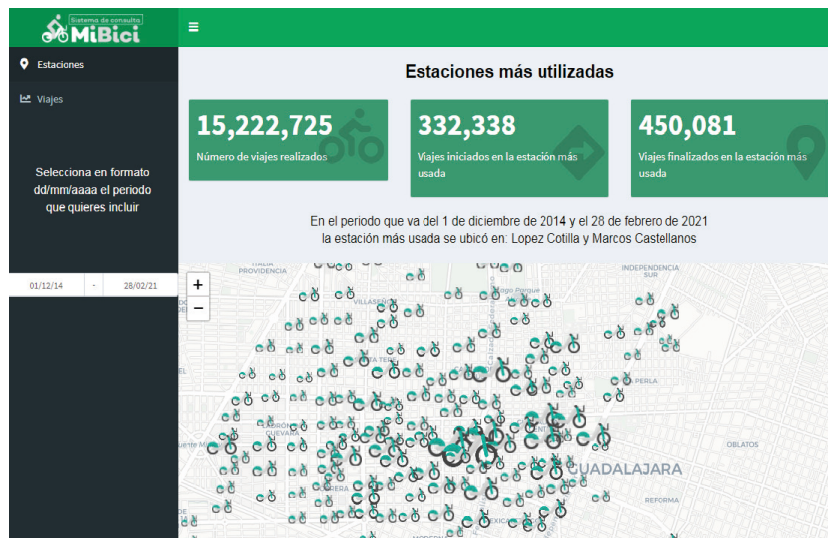


Imagen 19. Consulta Interactiva de MiBici

Datos abiertos

En diciembre de 2020 el Instituto, lanzó el programa *GLITCH* Laboratorio de Visualización de Datos, el cual busca acercar la información pública a un número mayor de personas, así como promover una cultura de datos democrática, mediante el desarrollo de proyectos colaborativos que exploren las implicaciones sociales, culturales y estéticas de los datos públicos. Se exhortó a la ciudadanía a enviar sus propuestas que se enmarquen en alguna de nuestras 4 líneas de trabajo: Visualización Análoga, Visualización Análoga-Física, Visualización Digital y Visualización Digital-Física.

https://iieg.gob.mx/ns/?page_id=18574

GLITCH
LABORATORIO DE VISUALIZACIÓN DE DATOS

FASES

1. Lanzamiento de la convocatoria.
2. Selección de los proyectos.
3. Una vez que existan los 4 proyectos a desarrollar, se lanzará una segunda convocatoria para integrar un equipo de trabajo de 5 personas por proyecto (adicionales a quien propuso el proyecto), quienes serán los responsables de su ejecución.
4. Selección de los integrantes de los grupos de trabajo.
5. Inicio de los trabajos.

ACERCA DE

GLITCH: LABORATORIO DE VISUALIZACIÓN DE DATOS, es un programa impulsado por el IIEG que busca acercar a un número mayor de personas la información pública, así como promover una CULTURA DE DATOS DEMOCRÁTICA, mediante el desarrollo de proyectos colaborativos que exploren las implicaciones sociales, culturales y estéticas de los datos públicos.

Las sesiones de trabajo se realizarán mediante sesiones en línea los sábados del 10:00 a 13:00 horas, en donde podrás conocer de la mano de expertos las principales habilidades para la visualización de datos.

ALIADOS ESTRATÉGICOS

DataLab Community | territorio.mx | Talent Land | Innovación, Ciencia y Tecnología | Plataforma abierta de innovación | Planeación y Participación Ciudadana

Imagen 20. Glitch: Laboratorio de visualización de datos.

Información Geográfica y Ambiental

Carta General del Estado de Jalisco

En cumplimiento a la Ley de Límites Territoriales de los Municipios del Estado de Jalisco, en 2020 se realizaron una serie de trabajos para la definición de los límites municipales, entre ellos destacamos: la publicación de la Norma técnica para la delimitación y demarcación territorial de los municipios del estado de Jalisco, previa consulta a un grupo de especialistas; las mesas de trabajo para la definición de límites municipales en el Área Metropolitana de Guadalajara en coordinación con el Instituto de Planeación y Gestión del Desarrollo del Área Metropolitana de Guadalajara (IMEPLAN), la realización del conversatorio geográfico sobre límites municipales realizado de manera conjunta con el H. Congreso del Estado y la Benemérita Sociedad de Estadística y Geografía del Estado de Jalisco, y finalmente la entrega de la propuesta de la Carta General del Estado de Jalisco 2020 al Titular del Poder Ejecutivo, en cumplimiento del artículo 6° de la Ley de Límites Territoriales de los Municipios del Estado de Jalisco.

La Carta General del Estado de Jalisco cuenta con las siguientes modificaciones:

1. Se modificó el segmento de colindancia ACJ-ZCT entre los municipios de Acatlán de Juárez y Zacoalco de Torres, atendiendo al Decreto número 27744/LXII/19 publicado el sábado 28 de diciembre de 2019 en el periódico oficial El Estado de Jalisco.
2. Se modificó el segmento de colindancia BLN-CHM entre los municipios de Bolaños y Chimaltitán, atendiendo al Decreto número 28000/LXII/20 publicado el martes 17 de noviembre de 2020 en el periódico oficial El Estado de Jalisco.
3. Se modificaron los segmentos de colindancia de los municipios metropolitanos incluidos El Arenal y Tala, este trabajo se realizó en el marco de la Mesa Metropolitana de Ordenamiento y Gestión del Suelo coordinada por el IMEPLAN y con la participación del H. Congreso de Estado, los municipios metropolitanos y el IIEG.
4. Se realizaron modificaciones a segmentos de colindancia, derivado de reuniones de trabajo de carácter regional en los municipios de Acatic, Acatlán de Juárez, Arandas, Atemajac de Brizuela, Atotonilco el Alto, Ayotlán, Chapala, Cuquío, Ejutla, El Grullo, El Limón, Gómez Farías, Ixtlahuacán del Río, Jamay, Jocotepec, Mazamitla, Ocotlán, Pihuamo, Quitupan, San Cristóbal de la Barranca, San Gabriel, Santa María del Oro, Tamazula de Gordiano, Tecalitlán, Techaluta de Montenegro, Teocuitatlán de Corona, Tepatitlán de Morelos, Tonila, Tototlán, Tuxcacuesco, Tuxpan, Valle de Juárez, Villa Corona, Villa Guerrero, Zacoalco de Torres, Zapotiltic y Zapotlán el Grande.



Imagen 21. Carta General del Estado de Jalisco 2020

Tablero de Datos COVID-19

Con motivo de la contingencia sanitaria por COVID-19 se publicó el Tablero de datos COVID-19 que brinda a la población una manera ágil y sencilla de consultar información sobre los casos activos, acumulados y las defunciones en los municipios del estado y el resto del país. Este sitio puede ser consultado en: <http://indices.jalisco.gob.mx/covid19>

Cultivo de Aguacate en Jalisco

En materia de medio ambiente, de manera conjunta con SEMADET y FI-PRODEFO, se integró un primer inventario estatal de parcelas dedicadas al cultivo del aguacate en el estado, éste es un primer insumo para dimensionar la actividad aguacatera y medir sus impactos al medio ambiente. Durante 2021 se seguirá trabajando en la consolidación de este inventario.

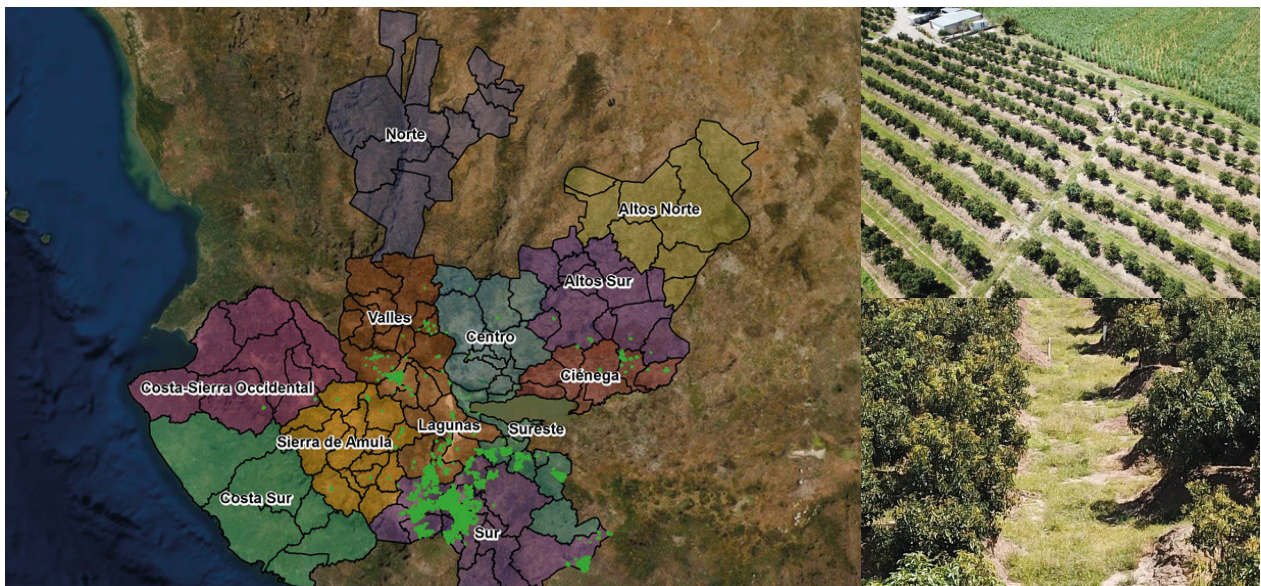


Imagen 22. Inventario de parcelas dedicadas al cultivo de aguacate.

Parques Urbanos

A petición de la Red de Bosques Urbanos del Área Metropolitana de Guadalajara, se realizó un levantamiento con dron de alta resolución, de los principales parques urbanos en el AMG. Los parques levantados son los siguientes: Agua Azul, Ávila Camacho, Bosque Arboledas Sur, Bosque Urbano Tlaquepaque, González Gallo, Liberación, Metropolitano, Mirador Huentitán, Montenegro, Morelos, Natural Huentitán y Solidaridad. Esta información se hará pública a través de un sitio Web durante 2021.



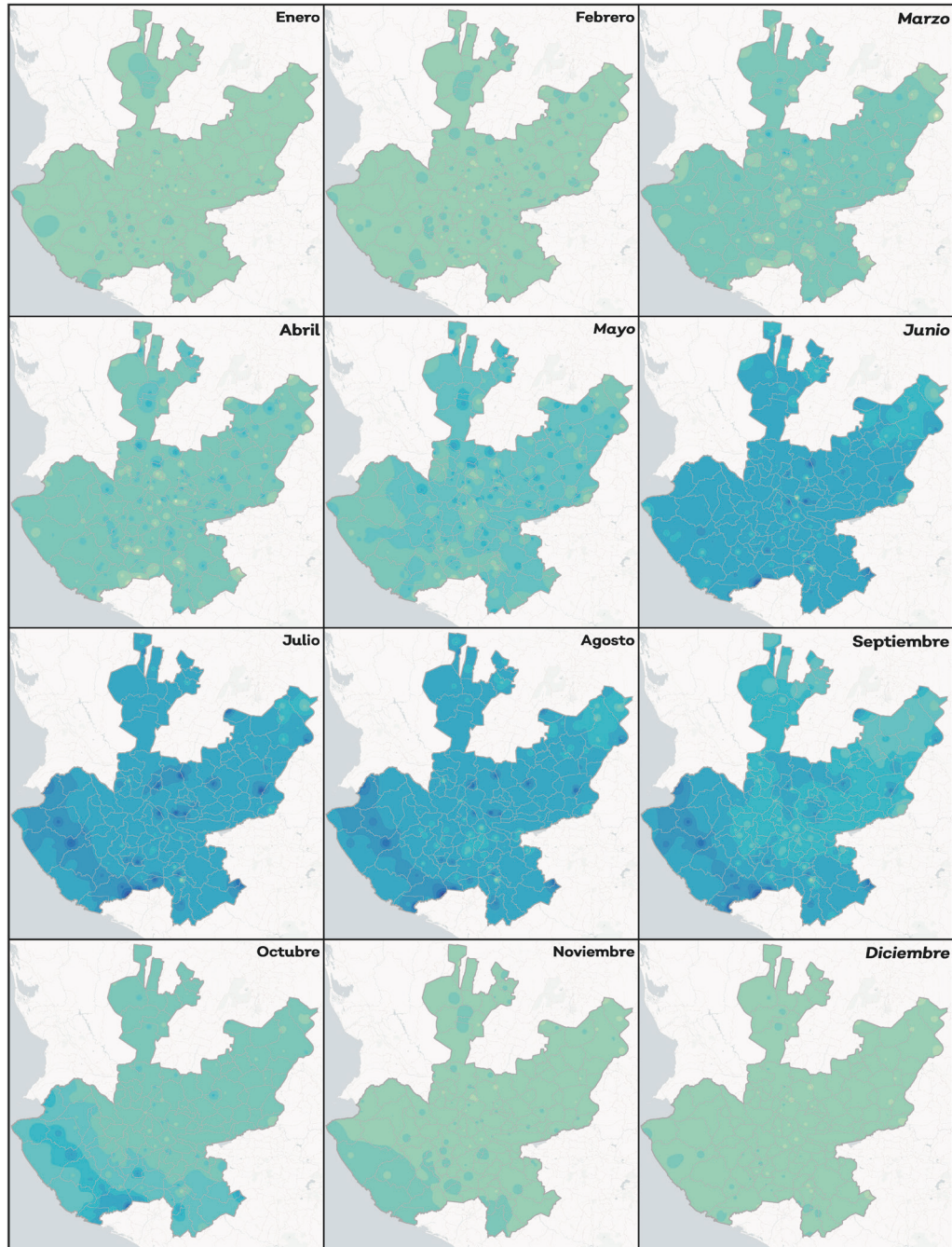
Imagen 23. Imagen aérea del Parque Huentitán.

Índice de Erosión Potencial del Suelo

Se concluyó la primera versión del índice de Erosión Potencial del Suelo, que modela la erosión anual estimada por hectárea en el estado. Este análisis se basa en la *Universal Soil Loss Equation* (USLE) que calcula el factor R (erosividad), factor K (erodibilidad), factor L (longitud de cauces) factor S (pendiente). De igual manera se realizó el análisis sobre la precipitación histórica media anual, éste fue un insumo utilizado en la obtención de la erosividad o el impacto que tiene las lluvias en el suelo. Este trabajo está en su primera etapa y debe ser validado por la SEMADET.

En la siguiente liga se observa una animación de la precipitación media histórica para el estado que es un insumo en este análisis:

https://iieg.gob.mx/ns/wp-content/uploads/2021/03/estadistica-dia-8_1-2.mp4?_=1



Precipitación Media Mensual Histórica (1882-2019)

Simbología

Precipitación (mm)	20 - 35	100 - 125
<= 1	35 - 50	125 - 150
1 - 5	50 - 60	150 - 200
5 - 10	60 - 70	200 - 300
10 - 20	70 - 100	> 300



Fecha de Edición: Marzo de 2021
 Fuente: IIEG en base a datos de precipitación de 1882-2019 del SMN.

Imagen 24. Precipitación Media Mensual Histórica de Jalisco

Actividades y Eventos

Relación de eventos

Para ampliar el conocimiento sobre diversos temas relacionados con las atribuciones del Instituto, se llevaron a cabo los eventos que se detallan a continuación:

Fecha	Evento	Asistentes
26/02/2020	Primer Informe de Actividades del IIEG	60
03/03/2020	Entrega del distintivo EcoPuma al IIEG por la realización de buenas prácticas medioambientales.	10
19/03/2020	Presentación del Estudio de Expectativas Económicas del Sector Privado Jalisciense del Primer Semestre de 2020.	70
14/05/2020	Webinar IIEG - Población y sus datos oficiales.	134
22/05/2020	Webinar IIEG - Tour: portales de datos abiertos y recursos cartográficos.	67
26/05/2020	Webinar IIEG - Uso e interpretación acertada de los datos de seguridad.	54
28/05/2020	Webinar IIEG - Evidencia y transparencia: la importancia de la información para la toma de decisiones.	35
02/09/2020	Webinar IIEG - Monitor de Sequía en México.	24
23/09/2020	Presentación del Estudio de Expectativas Económicas del Sector Privado Jalisciense del Segundo Semestre de 2020	50
29/09/2020	Webinar IIEG - Código Abierto para la Administración Pública.	632
24/11/2020	Conferencia. GLITCH: Laboratorio de Visualización de Datos.	602
22/12/2020	Premiación del XXVII Concurso de Dibujo y Pintura Infantil y Juvenil, edición local.	55

Tabla 1. Eventos realizados en el IIEG durante 2020

Gracias a estos eventos fue posible ampliar el alcance de la información y productos generados por el Instituto.

Difusión, Vinculación y Participación

Fichas Informativas

Las fichas informativas son productos de análisis cuyo objetivo es proporcionar un valor agregado a los datos que generan otras fuentes como el INEGI, el IMSS, el Consejo Nacional de Población (CONAPO), etcétera y que son relevantes para nuestra entidad. Durante 2020 se publicaron 304 fichas que son utilizadas en mayor medida por los medios de comunicación, pero que también son aprovechadas por otros sectores de la población.

Redes Sociales

Durante este período, el Instituto ha realizado esfuerzos por ampliar la presencia e impacto en las plataformas digitales, con el objetivo de mantener una vía de contacto con los usuarios, para que éstos puedan conocer los productos estadísticos creados por el Instituto, que la información sea accesible y consultable en cualquier momento y resolver inquietudes relacionadas con la información que se procesa.

En el periodo del 01 de enero al 31 de diciembre de 2020, en la página de Facebook del IIEG se registraron 3,108 seguidores nuevos, contando con un total de 8,382.

Se realizaron 869 publicaciones y 34 transmisiones en vivo que generaron 7730,039 impresiones, es decir, el número de veces que se muestra una publicación de la página.

En Twitter se registraron 560 nuevos seguidores y se hicieron 997 publicaciones, que generaron 967,900 impresiones y 1,323 menciones de la cuenta. El impacto en esta red social ha sido orgánico, es decir, sin pago de pauta publicitaria.



Gráfica 7. Crecimiento de seguidores en las redes sociales del IIEG durante 2020.

En cuanto a la presencia en medios de comunicación sobre actividades e información relacionada con el Instituto, se publicaron 287 notas tanto en televisión, radio, medios digitales y medios impresos.

En la revista digital *Strategos* se publicaron 47 entradas y 13 infografías. Además, se realizaron 22 campañas de *mailing* a los suscriptores de la lista de difusión de correo electrónico, para dar a conocer el trabajo del Instituto.

Convenios de Colaboración

Con el objetivo de llevar a cabo acciones de intercambio, sistematización y homologación de información estadística; para ejecutar trabajos de investigación y actividades de difusión de productos estadísticos y para la prestación de prácticas profesionales y servicio social, se firmaron 17 convenios con las siguientes instituciones públicas y privadas:

- **Consejo Nacional de Población**
Convenio general de colaboración
- **Instituto Mexicano del Seguro Social**
Convenio de incorporación voluntaria al régimen obligatorio del Seguro Social de los trabajadores al servicio del organismo
- **Coordinación Estratégica de Seguridad del Gobierno de Jalisco**
Convenio general de colaboración
Proyecto Seguridad Humana
- **Secretaría de Igualdad Sustantiva entre Mujeres y Hombres**
Convenio general de colaboración
- **Secretaría de Transporte**
Convenio general de colaboración
- **Secretaría de Administración**
En materia de adquisiciones
- **Procuraduría de Desarrollo Urbano**
Convenio general de colaboración
- **Dirección de Catastro del Estado**
Convenio general de colaboración
- **Poder Legislativo y Benemérita Sociedad de Geografía y Estadística del Estado de Jalisco**
Convenio general de colaboración
- **Confederación Patronal de la República Mexicana**
De colaboración y confidencialidad por la elaboración del Estudio de Expectativas Económicas del Sector Privado Jalisciense
- **Cámara Nacional de Comercio Servicios y Turismo de Guadalajara**
Protección de datos en el desarrollo de proyectos

- **Instituto de Planeación, Estadística y Geografía del Estado de Guanajuato**
Convenio general de colaboración
- **Universidad del Valle de Atemajac**
Para la prestación de prácticas profesionales
- **Instituto Tecnológico José Mario Molina Pasquel y Henríquez**
Programas de intercambio y colaboración mutua
- **Universidad del Valle de México**
Coordinación en intercambio de información
- **Escuela Superior de Arquitectura**
Convenio general de colaboración

Sesiones de Presentación

Con el objetivo de presentar la información que analiza y genera el Instituto, así como los sistemas que desarrolla para mostrar los datos de manera que sean accesibles para todos, se han realizado sesiones de difusión para las siguientes instituciones:

Fecha	Institución	Asistentes
04/02/2020	CUCEA de la U de G	35
12/02/2020	CUCEA de la U de G	20
01/07/2020	Programa DELFIN	6
27/08/2020	Programa de Empleo Temporal	7
10/09/2020	Colegio de Valuadores Profesionales del Estado de Jalisco	25
10/10/2020	Asociación Mexicana de Profesionales Inmobiliarios (AMPI)	15
14/10/2020	Instituto Tecnológico de Tlajomulco	45
16/10/2020	Intituto Tecnológico y de Estudios Superiores de Occidente	25
21/10/2020	Instituto Tecnológico de Tlajomulco	35
28/10/2020	Instituto Tecnológico de Tlajomulco	40
29/10/2020	Consejo Coordinador de Jóvenes Empresarios de Jalisco A.C.	7
27/11/2020	Colegio Integral Guadalajara	40

Tabla 2. Sesiones de presentación del IIEG en 2020

Programa Delfín

En materia de investigación científica e innovación, se llevó a cabo por segundo año consecutivo el Verano Científico Delfín. La edición 2020 se desarrolló de manera virtual por primera vez, como consecuencia de la contingencia sanitaria, contando con la participación de seis estudiantes de diferentes universidades y estados de la república.

Se consiguieron dos productos, uno de ellos consistente en la aplicación de Inteligencia Artificial para la identificación de personas reportadas como desaparecidas, y otro prototipo consistente en hardware y software para registro y toma de temperatura a distancia.

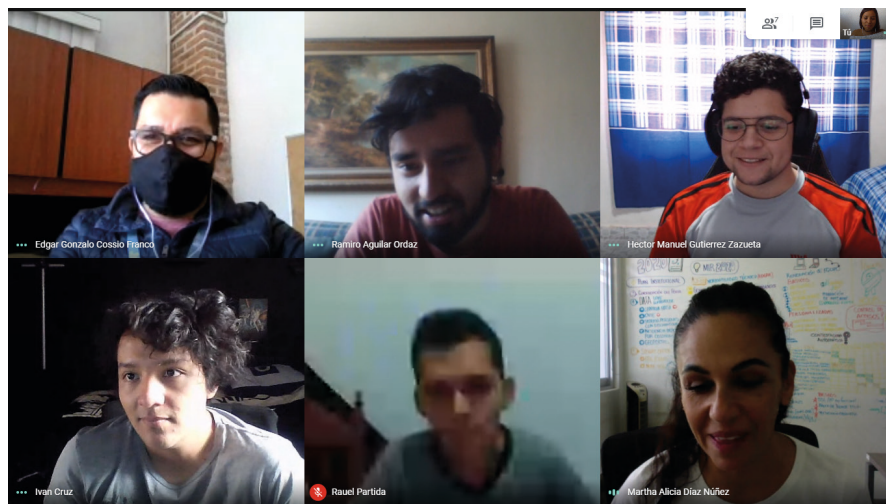


Imagen 25. Participantes en el Verano Científico “Delfín” 2020

Recursos Institucionales

Integración del CIE

Al inicio del ejercicio se integró un equipo de cuatro personas de distintas áreas del Instituto, con el propósito de formar el Centro de Investigación y Encuestas (CIE). El objetivo central de este equipo es que el IIEG pueda realizar levantamientos de información propios, con los que las áreas sustantivas puedan generar productos informativos útiles para los sectores sociales y el propio gobierno.

Durante el año 2020, el Centro realizó 18 levantamientos telefónicos para estudios como el Indicador de Confianza del Consumidor Jalisciense, que se efectúa mensualmente; el estudio de Expectativas Económicas del Sector Privado Jalisciense que se realiza 2 veces al año; la encuesta a Restaurantes sobre el uso de plataformas digitales, además se realizaron estudios de coyuntura en temas actuales que afectan al estado de Jalisco, tales como los sondeos sobre las afectaciones por la emergencia sanitaria por el COVID-19, a los negocios relacionados con el regreso a clases y la reactivación económica de las empresas jaliscienses con el Buen Fin; entre otros.

El CIE es un esfuerzo sin precedentes en la vida del IIEG, que nos permite tener contacto directo con la ciudadanía, y nos da la posibilidad de plasmar la realidad de nuestro estado, contribuyendo así a satisfacer las necesidades de información veraz y oportuna de la sociedad jalisciense.



Imagen 26. Operación del Centro de Investigación y Encuestas del IIEG

Recursos Humanos

Al 31 de diciembre de 2020 el IIEG cerró su ejercicio fiscal con una plantilla de 64 plazas, las cuales por su categoría se dividen en 20 plazas de base y 44 de confianza, dos de las plazas están inactivas por insuficiencia presupuestal, por lo que el organismo ha trabajado con 62 personas. Los servidores públicos del IIEG cuentan con prestaciones médicas proporcionadas por el IMSS establecidas en la modalidad 38. En lo referente a prestaciones económicas, el Instituto se encuentra adherido al Instituto de Pensiones del Estado de Jalisco. Las anteriores prestaciones son proporcionadas a todo el personal que ocupa una plaza de la plantilla sin distinción alguna, lo cual permite garantizar sus derechos contemplados en la legislación que para estos efectos existe, cumpliendo en tiempo y forma con las obligaciones fiscales correspondientes.

A continuación, se presentan recuadros con los rubros más importantes a destacar correspondientes al personal que integra la plantilla de personal al 31 de diciembre de 2020:

• Por rango de edad:

No.	Rango de edades	Número de personas	Hombres	Mujeres
1	18-30	12	7	5
2	31-45	26	12	14
3	46-60	21	10	11
4	61 en adelante	3	2	1
	Total	62	31	31

Tabla 3. Distribución de personal por edad

• Por rango de antigüedad:

No.	Rango de antigüedad	Número de personas	Hombres	Mujeres
1	0-3 años	47	26	21
2	04-15 años	1	0	1
3	16 años a más	14	5	9
	Total	62	31	31

Tabla 4. Distribución de personal por antigüedad

• **Por nivel de escolaridad:**

No.	Rango de estudios	Número de personas	Hombres	Mujeres
1	Primaria	2	1	1
2	Secundaria	0	0	0
3	Preparatoria	4	1	3
4	Carrera Técnica o similar	3	1	2
5	Licenciatura	40	21	19
6	Maestría	12	6	6
7	Doctorado	1	1	0
	Total	62	31	31

Tabla 5. Distribución de personal por nivel de escolaridad

Como se puede apreciar el nivel licenciatura es predominante en 64.52%, seguido por 19.35% del personal del Instituto que cuenta con maestría.

• **Rangos de percepciones mensuales:**

No.	Percepción mensual	Número de personas	Hombres	Mujeres
1	\$15,001 y \$20,000	24	11	13
2	\$21,001 y \$25,000	7	5	2
3	\$25,001 y \$30,000	18	8	10
4	Más de \$30,001	13	7	6
	Total	62	31	31

Tabla 6. Distribución de personal por percepción mensual

En lo referente a la capacitación de los servidores públicos del IIEG, para el ejercicio 2020 se presentó el programa del año para su aprobación ante la Junta de Gobierno, sin embargo, no se llevó a cabo por una reducción presupuestal instruida por el Gobierno del Estado de Jalisco que afectó la partida de capacitación institucional, debido a la contingencia sanitaria por la enfermedad SARS COV-2 (COVID-19).

No obstante, los servidores públicos del instituto recibieron capacitación en diversos temas relativos a la operación y normatividad para la ejecución de las atribuciones propias por parte de otras instancias como la Secretaría de la Hacienda Pública, Secretaría General de Gobierno, Contraloría del Estado de Jalisco, el Servicio de Administración Tributaria, el Instituto de Transparencia, Información Pública y Protección de Datos Personales del Estado de Jalisco entre otros.

Recursos Financieros

El presupuesto de ingresos y egresos del Instituto de Información Estadística y Geográfica del Estado de Jalisco está conformado por dos principales rubros:

- Matriz de Indicadores para Resultados (MIR) aprobada para cada ejercicio fiscal por el Congreso del Estado de Jalisco, e
- Ingresos Propios, mismos que fueron aprobados por la Junta de Gobierno.

A continuación, se aprecia un cuadro que refleja los montos presupuestales correspondientes al ejercicio fiscal 2020, que acumula los rubros mencionados:

Ejercicio fiscal 2020:

CAPÍTULO	CONCEPTO	PRESUPUESTO MIR 2020 (en pesos)	PRESUPUESTO "INGRESOS PROPIOS" (en pesos)	PRESUPUESTO TOTAL 2020 (en pesos)
1000	Servicios Personales	30'341,898	2'827,870.22	33'169,768.22
2000	Materiales y Suministros	482,000	317,133.40	799'133.40
3000	Servicios Generales	4'840,500	2'428,454.04	7'268,954.04
4000	Transferencias, Subsidios, Subvenciones, Pensiones y Jubilaciones	67,400	250,000.00	317,400.00
5000	Bienes Muebles e Inmuebles	674,000	6'566,797.00	7'240,797.00
	SUMA	36'405,798	12'390,254.66	48'796,052.66

Tabla 7. Distribución de presupuesto 2020 del IIEG

El Gobierno del Estado de Jalisco, a través la Secretaría de la Hacienda Pública, solicitó al IIEG realizar una reducción al presupuesto originalmente aprobado por el Congreso del Estado para 2020, de 4.14% (\$1'508,130.89), que afectó directamente al gasto operativo de la institución.

En cumplimiento de la legislación aplicable al área financiera, se llevaron a cabo las siguientes acciones en tiempo y forma:

- Se presentaron los informes trimestrales de la ejecución del gasto 2020 a la Junta de Gobierno.
- Se elaboró la cuenta pública 2020 y se presentó a la Junta de Gobierno, a la Auditoría Superior del Estado de Jalisco y al Consejo de Armonización Contable.
- Se llevó a cabo la dictaminación de los Estados Financieros 2019 del instituto, por una firma autorizada por la Contraloría del Estado de Jalisco.

Recursos Materiales

El Instituto de Información Estadística y Geográfica del Estado de Jalisco se encuentra instalado en un edificio moderno, sustentable, ecológico y con una atmósfera que permite a su personal realizar sus labores cotidianas de forma agradable y confortable, pues cuenta con extensas y variadas áreas verdes, una imagen minimalista y con iluminación natural.

Se ha dado seguimiento a la implementada filosofía ecológica y autosustentable que ha contribuido al buen ambiente de trabajo, a la salud de los trabajadores y a los logros de los objetivos institucionales.

Se dio continuidad al reforzamiento de conciencia entre el personal del Instituto en lo relativo al consumo de energía eléctrica, agua potable, compras sustentables de materiales ecológicos, etc. para conservar el certificado categoría oro por el distintivo ambiental otorgado por la Universidad Nacional Autónoma de México (UNAM).

Se restauraron y reforestaron las áreas verdes.



Imagen 27.
Restauración y reforestación de las áreas verdes del IIEG.

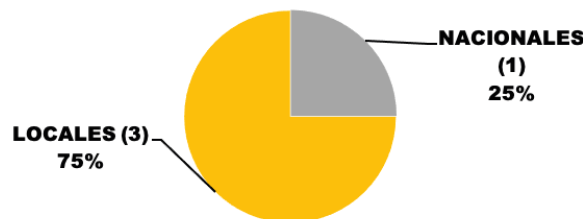
El instituto llevó a cabo una serie de acciones para evitar en la medida de lo posible, los contagios de la enfermedad SARS CoV2 (COVID-19) entre los empleados y personas que acudieron a las instalaciones, tales como protocolos de ingreso con toma de temperatura corporal, uso de cubrebocas, cuidado de la sana distancia, uso de gel antibacterial, lavado de manos, colocación de protectores para los escritorios de empleados, desinfección y sanitización periódica de oficinas, así como la aplicación de pruebas para detección del coronavirus.



Imagen 28. Medidas preventivas para contagios por COVID-19

En lo referente a las adquisiciones y contrataciones durante el ejercicio fiscal 2020 se dio cabal cumplimiento al programa anual de adquisiciones y, en atención a la normatividad y buenas prácticas en las compras realizadas durante 2020, se llevaron a cabo cuatro licitaciones públicas, de las cuales tres se adjudicaron a proveedores locales por la cantidad de \$379,353.02 y una a proveedor nacional por un monto de \$149,370.65

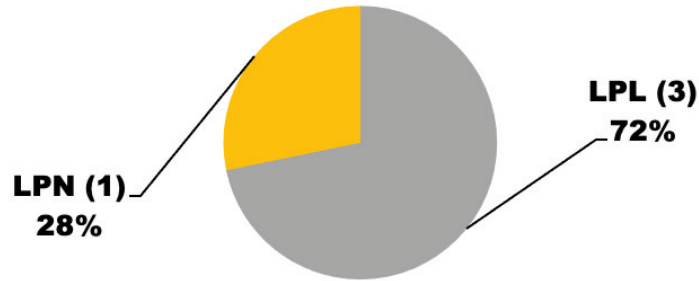
ADJUDICACIÓN A PROVEEDORES



Gráfica 8. Adjudicación a proveedores en adquisiciones y contrataciones 2020.

Se realizaron dos licitaciones con concurrencia del Comité de Adquisiciones, (una nacional y una local) y sin la concurrencia del Comité se celebraron dos licitaciones locales. El monto ejercido en licitaciones públicas con concurrencia del Comité fue de \$384,370.65 y sin él fue de \$144,353.02. El monto total adjudicado en licitaciones para el ejercicio 2020 fue \$528,723.67.

**PORCENTAJE DE PRESUPUESTO EJERCIDO
 ENTRE LICITACIONES LOCALES Y NACIONALES**



Gráfica 9. Porcentaje de presupuesto ejercido entre licitaciones locales y nacionales 2020.

*LPL: Licitación Pública Local. LPN: Licitación Pública Nacional.

MONTO POR TIPO DE LICITACIÓN



Gráfica 10. Monto por tipo de licitación 2020.

Programa de mantenimiento preventivo

El programa de mantenimiento preventivo permite conservar en buen estado tanto el parque vehicular como los equipos en general. Se dio mantenimiento a los vehículos, a la planta de tratamiento de aguas residuales, a los paneles solares y a la planta de luz, entre otros.



Imagen 29. Mantenimiento preventivo a las instalaciones del IIEG durante 2020

Control y Vigilancia Institucional

Sistema de Control Interno Institucional

Se dio cumplimiento a lo establecido en el marco legal de Control Interno Institucional, el Programa Anual de Trabajo se concretó en 100%. Algunos de los objetivos logrados son:

- Se instalaron dos comités para el buen desarrollo de las funciones del Control Interno:
 - El Comité de Control Interno, con la participación de un representante de la Secretaría General de Gobierno, el cual sesionó en dos ocasiones en el año

12.1	Revisar y en su caso, actualizar la matriz de riesgos	100%
12.2	Elaborar reportes al Coordinador de Control Interno por lo menos cada semestre de los riesgos identificados y su posible solución. Resguardarse de utilizar la metodología aprobada	100%
14.1, 15.1	Seguimiento a la ARI, en relación al presupuesto asignado. Además de los objetivos institucionales	100%
16.1	Se revisa la pertinencia de la política de calidad. Si fuera el caso, se actualiza	100%
17.3	Seguimiento de manera semestral de la Matriz de Administración de Riesgos	100%
18.1	Reportes trimestrales y anual al OIC	100%
20.1, 20.1	Se establecen plataformas informáticas para subir los documentos presenciales y actualizados, y se comparte con los miembros de los comités y órganos colegiados Evidencia: https://www.gob.mx/secretaria-general-de-gobierno/documentos/contrato-transparencia-2020	100%
22.3	Complemento al programa de adquisiciones de TICs	100%
23.1	Complemento al procedimiento para la cancelación oportuna de acceso al uso de TICs	100%
24.1	Evidencia de otorgar servicios de información estadística y geográfica gratuita mediante TICs	100%
25.1	Regresar a las áreas que producen información estadística de cumplir con las políticas de generación y publicación de información	100%

Imagen 30. Sesión del Comité de Control Interno.

- El Comité de Administración de Riesgos, el cual también tuvo dos sesiones

- Se realizaron acciones con el fin de que los servidores públicos del Instituto conozcan y aseguren el cumplimiento de metas, objetivos, visión y misión institucionales en su área de trabajo.
- Los objetivos y metas institucionales derivados del plan estratégico fueron comunicados y asignados a los encargados de las áreas, así como a los responsables de cada uno de los procesos para su cumplimiento.
- El Comité de Ética y de Prevención de Conflictos de Interés llevó a cabo nueve sesiones.
- Se sigue aplicando la metodología para la correcta administración de riesgos.
- Se cumple con la generación y envío del informe mensual de los estados financieros dentro de los primeros 7 días posteriores del mes anterior a la Auditoría Superior del Estado de Jalisco (ASEJ) y la Dirección de Armonización Contable.
- Se revisan y actualizan las políticas de generación y publicación de información, para que ésta sea accesible, correcta, actualizada, suficiente, oportuna, válida y verificable. En esta actualización sobresale que se reforzaron las políticas para un mejor control de calidad, veracidad y oportunidad de la información que generan las direcciones.
- Además, se entregan reportes trimestrales y anuales al Órgano Interno de Control del IIEG.

Órgano Interno de Control

El Órgano Interno de Control (OIC) del IIEG participa de manera activa en la gestión del Instituto observando el buen funcionamiento de éste conforme a la normatividad, por lo que se informan los avances, actividades y logros del ejercicio 2020.

El Sistema de Control Interno Institucional cuenta con un programa anual y actividades específicas, las cuales se evalúan de manera trimestral. La evaluación, así como las observaciones y recomendaciones son informadas a los responsables de los procesos, al Coordinador de Control Interno Institucional, al Titular del Ente, así como a la Contraloría del Estado. En 2020 se llevaron a cabo todas las actividades programadas, lo que da como resultado un cumplimiento del 100% al programa anual.

En el mes de abril se llevó a cabo una capacitación virtual para fortalecer el Sistema de Control Interno Institucional, en donde participaron 60 de los 62 servidores públicos del Instituto.

En el marco del sistema anticorrupción, en el primer trimestre se logró la regulación de la presentación de declaraciones patrimoniales y de posible conflicto de interés de los servidores públicos omisos (declaraciones de conclusión); y durante el mes de mayo se implementaron estrategias de promoción y asesoría a los servidores públicos obligados para la presentación de las declaraciones patrimoniales y de posible conflicto de intereses (declaración de modificación). A la fecha, todos los obligados han cumplido con ese deber en tiempo con cero omisiones.

Se llevó a cabo una auditoría al portal de transparencia estatal del IIEG, en la que se detectaron oportunidades de mejora y que se dieron a conocer a cada responsable mediante mesas de trabajo. Se levantó acta de esta revisión ante el Comité de Transparencia en la primera sesión extraordinaria el 11 de marzo de 2020. Durante el segundo trimestre se dio seguimiento para la atención de cada una de las observaciones, durante la sesión del Comité de Transparencia del 3 de junio del mismo año, se declaran concluidas todas las observaciones. Se continúa realizando revisiones mensuales en el portal estatal, así como el nacional.

En el tercer trimestre y en cumplimiento al programa anual de trabajo, se llevó a cabo una auditoría interna por parte el OIC en los rubros de vehículos, compras, recursos humanos, patrimonio y viáticos, con el fin de verificar el cumplimiento normativo en los procesos del Instituto. Derivado de la revisión se llevaron a cabo asesorías por parte del OIC al organismo y éste a su vez realizó correcciones y mejoras en sus procesos. La auditoría se concluyó con todas las observaciones preliminares solventadas.

En los meses de marzo y septiembre se llevaron a cabo actos de entrega-recepción, en donde el OIC participa de manera directa y verifica el cumplimiento de las disposiciones normativas establecidas para estos procedimientos. Se levantaron las actas correspondientes.

En el mes de octubre el OIC recibió una denuncia respecto a un supuesto incumplimiento a la Ley de Austeridad y Ahorro del Estado de Jalisco y sus Municipios, por lo que se llevaron a cabo las investigaciones por parte de la autoridad investigadora en la que se concluye que no existe falta alguna, por lo que, una vez emitida la resolución correspondiente y notificado a las partes, se ordena su conclusión y archivo.

Transparencia

La Unidad de Transparencia del IIEG recibió 326 solicitudes de información durante 2020, a las cuales se les ha dado el tratamiento legal correspondiente.

El total de solicitudes reportadas al ITEI se pueden consultar en el sitio Web: <https://transparencia.info.jalisco.gob.mx/transparencia/organismo/267> (dentro del Artículo 8 fracción I, inciso ñ).

Recursos de Revisión

Durante el año 2020 nos fueron turnados 6 recursos de revisión presentados ante el Instituto de Transparencia, Información Pública y Protección de Datos Personales del Estado de Jalisco, de los cuales se tiene notificación de resolución de 4, todas a favor del Instituto. Quedan pendientes de resolución dos de ellas. Además de dos recursos del año 2019 que se resolvieron este año también a favor del Instituto.

Comité de Transparencia

Durante 2020 se tuvieron 5 sesiones del Comité de Transparencia del IIEG, una de ellas ordinaria y el resto extraordinarias, las cuales se pueden consultar en el sitio Web:

<https://iieg.gob.mx/seeddms-4.3.13/views/bootstrap/transparencia/comite/>

Durante las sesiones se trabajó en la posible clasificación de algunas solicitudes como “información reservada o confidencial”; en la actualización de todos los elementos de los portales de transparencia, tanto el nacional como el estatal y confirmación o reasignación de responsables; se dio un avance importante con la participación de todas las áreas del Instituto en el documento de seguridad y protección de datos del IIEG. Uno de los acuerdos del Comité fue una capacitación sobre la protección de datos impartida por el ITEI a todo el personal del Instituto de manera virtual en septiembre de 2020.

Comité de Ética

El Comité de Ética del Instituto celebró durante 2020 nueve sesiones de trabajo, de las cuales cinco fueron ordinarias y cuatro extraordinarias y en la que se realizaron:

- La publicación de los protocolos para denuncias por trasgresión al código de ética y/o conducta del IIEG; así como el protocolo cero de atención a casos de hostigamiento y/o acoso sexual en la intranet del Instituto.
- Publicación y difusión de los integrantes del Comité, así como su funcionamiento;
- De igual manera, se estuvo revisando y sugiriendo mejoras en los protocolos implementados en el IIEG con motivo de la contingencia sanitaria y la publicación de una circular al respecto.
- Capacitación del código de ética a los servidores públicos que no la habían recibido, la cual se dio por el presidente y secretario ejecutivo del Comité con una participación de 18 servidores públicos.
- Se realizó la convocatoria al reconocimiento a la vivencia de los valores y principios del código de ética entregando los reconocimientos por parte del Director General del IIEG en sesión extraordinaria del Comité a las personas reconocidas en las distintas categorías referidas.
- Se realizó una evaluación en línea a todos los servidores públicos, sobre el conocimiento y aplicación del código de ética y código de conducta en el IIEG.



Imagen 31. El Comité de Ética del IIEG en la entrega de reconocimientos a la excelencia en el comportamiento con integridad y ética pública.

Comité de Archivo

En cumplimiento al Programa de Capacitación “Archivo 2020”, los encargados de los archivos de concentración recibieron capacitación sobre la nueva Ley de Archivos del Estado de Jalisco y sus Municipios, así como los lineamientos para la organización y conservación de archivos, conceptos básicos y valoración documental.

El Comité de Archivo realizó una sesión para desahogar dudas sobre documentos que debían ser desechados, llegando a una resolución satisfactoria para las partes involucradas y con apego a lo establecido en las leyes y lineamientos.

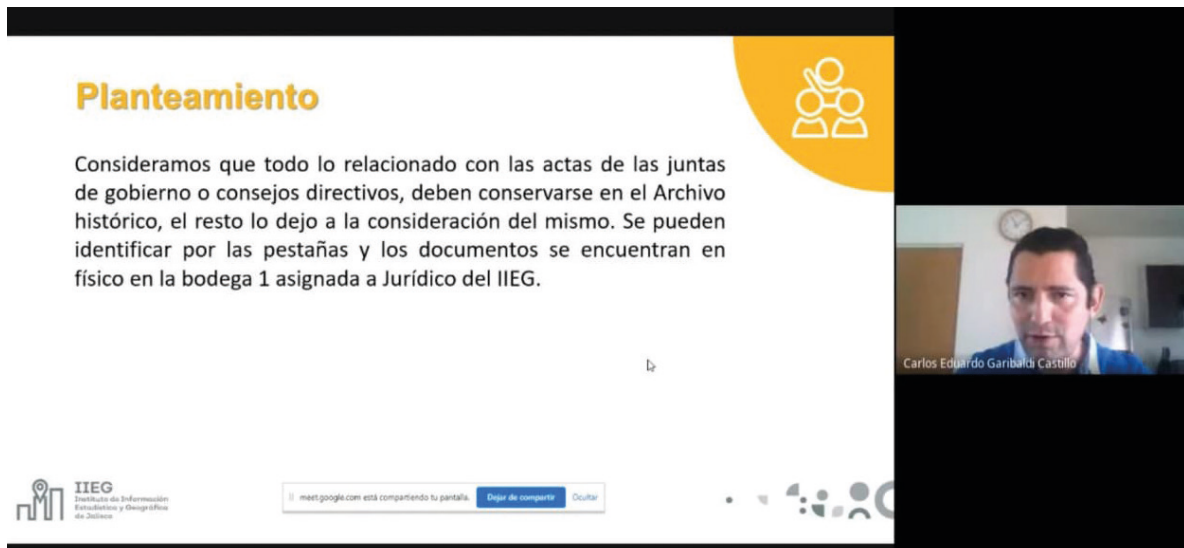


Imagen 32. Sesión del Comité de Archivo.

Cada mes se realiza la actualización del catálogo de disposición y guía de archivo documental de cada una de las áreas del organismo y el Cuadro General de Clasificación Archivística y Guía Simple de Archivos.

Comité Estatal de Información Estadística y Geográfica

Durante el ejercicio se realizaron tres sesiones ordinarias:

La primera en el mes de mayo, en la que se hizo la presentación del diagnóstico de la situación de la producción y uso de la información estadística y geográfica en las Unidades de Estado, incluyendo a los municipios de Jalisco.

La segunda se llevó a cabo en el mes de octubre, en ésta, la principal tarea fue revisar y aportar modificaciones al Programa Estatal de Estadística y Geografía 2018-2024 por parte de las diversas dependencias y organismos pertenecientes al Comité Estatal de Información Estadística y Geográfica (CEIEG).

La tercera sesión se realizó en noviembre, destacando la aprobación del Programa Estatal de Estadística y Geografía 2018-2024.

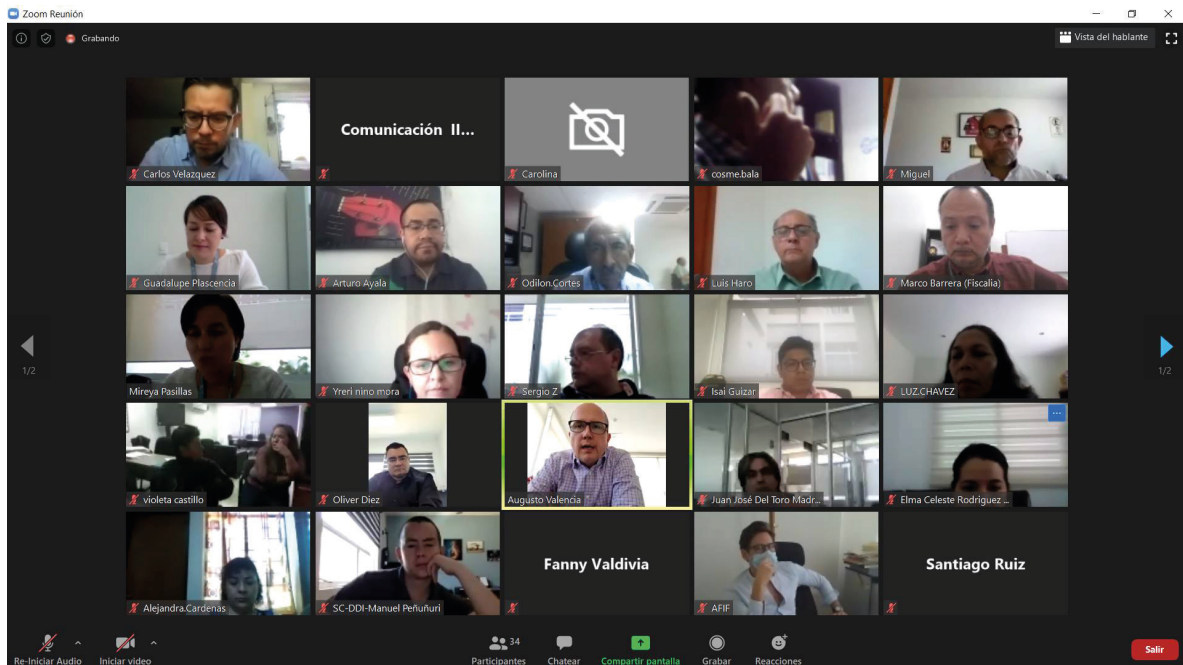


Imagen 33. Sesión del Comité Estatal de Información Estadística y Geográfica

Avances Tecnológicos

Las Tecnologías de la Información intervienen de manera activa en el logro de los objetivos del Instituto, por lo que se torna fundamental el alto nivel de servicios tecnológicos provistos por la plataforma tecnológica que da soporte a cada una de las áreas sustantivas y administrativas con un impacto horizontal para todo el Instituto.

Durante 2020 el Instituto trabajó en mejoras sustantivas para cumplimiento de los planes institucionales y al mismo tiempo, para adaptarse a las condiciones extraordinarias que trajo la contingencia sanitaria por COVID-19.

Se volvió especialmente necesaria la implementación de las condiciones idóneas para realizar trabajo a distancia, por lo que se fortaleció la plataforma de comunicación, colaboración y correo electrónico, se reforzaron las políticas de acceso remoto a los servidores del Instituto, y se adquirió software y equipo biométrico con lector de palma y rostro para evitar contacto en el registro de entradas y salidas del personal que acude a trabajar presencialmente al Instituto en aras de prevenir contagios.



Imagen 34. Control biométrico de asistencia y temperatura del IIEG.

Se realizaron acciones innovadoras para la homologación de información y conocimiento institucional, creando la Intranet, sitio que consolida los principales servicios internos, documentación de procedimientos administrativos, aplicativos y comunicados al personal que labora en el Instituto, mejorando considerablemente la productividad de los servidores públicos. De la misma manera, con la finalidad de elevar la calidad de los servicios tecnológicos, se creó el Centro de Atención a Usuarios (CAT), que atiende todas las necesidades de los usuarios en materia tecnológica.

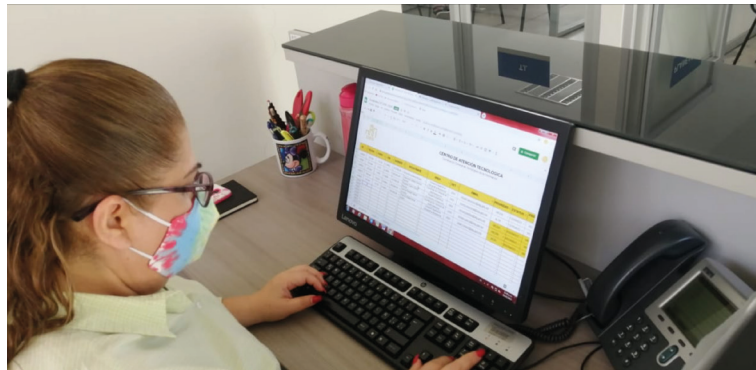


Imagen 35. Centro de Atención Telefónica (CAT)

Se dotó al Centro de Investigación y Encuestas con equipo de cómputo, teléfonos y diademas, así como los recursos tecnológicos de acceso y almacenamiento de información.

Se soportó con tecnología el cumplimiento de compromisos establecidos por el Instituto, facilitando el mecanismo de reporte con el nuevo sistema MIREport que automatiza la captura y seguimiento de la evolución de indicadores MIR.

En referencia al aseguramiento de la calidad, disponibilidad y seguridad de los servicios tecnológicos, se cumplió con los mantenimientos y adquisiciones contempladas en el plan anual de adquisiciones, optimizando al máximo los recursos asignados para obtener el mayor beneficio.

En colaboración con el INEGI, se avanzó en la instalación de plataformas como la Oficina Virtual de Información Económica e iCluster para su liberación en 2021, ambos con el objetivo de facilitar las decisiones del microempresario, realizar estudios de mercado y contribuir al desarrollo económico de la entidad.

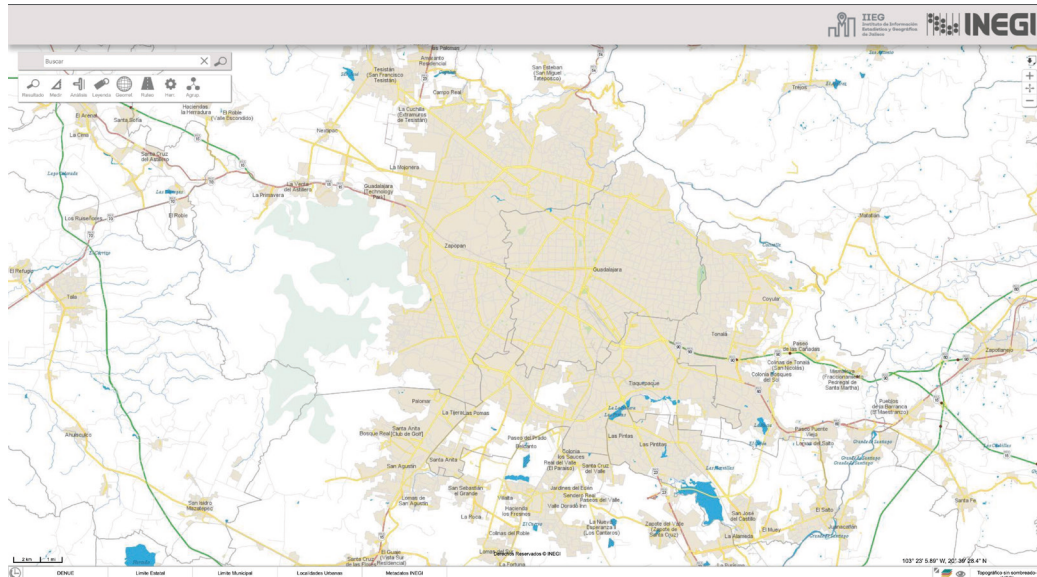


Imagen 36. Imagen de la plataforma para el iCluster.

Se inició la modernización de plataformas existentes, como la Plataforma de Seguridad, con el objetivo de mejorar los servicios de información que provee el Instituto.

Matriz de Indicadores para Resultados

La Matriz de Indicadores para Resultados es una herramienta que permite alinear los objetivos de los programas y las políticas públicas, con los objetivos estratégicos de las dependencias y entidades de la Administración Pública Estatal, los cuales a su vez deben ser congruentes con los objetivos estratégicos del Plan Estatal de Gobernanza y Desarrollo de Jalisco y los programas derivados de éste, de conformidad con las disposiciones que emite la Secretaría de la Hacienda Pública. En la MIR se establecen con claridad los resultados esperados de los programas a los que se asignan recursos presupuestarios y se definen los indicadores estratégicos y de gestión que permitan conocer los resultados generados por la acción gubernamental y, con ello, la viabilidad de su instrumentación. Asimismo, la MIR consiste en:

- Establecer y estructurar el problema central, ordenar los medios y fines del árbol de objetivos en un programa
- Generar indicadores para medir sus resultados
- Definir los medios que permitirán verificar esos resultados
- Describir los riesgos que podrían afectar la ejecución del mismo o las condiciones externas necesarias para el éxito del programa

A continuación, se muestra un resumen de la MIR elaborada y gestionada por el Instituto, con las metas y avances correspondientes al ejercicio 2020.

Nivel	Resumen (Objetivo)	Indicador	META ANUAL	LOGRO ANUAL
Fin	Contribuir a incrementar las capacidades de la gestión pública estatal para alcanzar con eficiencia, integridad y transparencia los resultados establecidos en el Plan Estatal de Gobernanza y Desarrollo incorporando procesos de participación ciudadana, profesionalización del servicio civil, innovación, control interno, monitoreo y evaluación.	Posición en el Subíndice Gobiernos Eficientes y Eficaces del Índice de Competitividad, IMCO	3	
Propósito	Jalisco se transforma digitalmente, dentro y fuera del gobierno. Lo anterior mediante el desarrollo y el uso de las tecnologías de la información y comunicación en la administración pública para ser un gobierno innovador, de datos abiertos y con servicios eficientes, así como a través de la promoción de una estrategia digital en los sectores social, productivo y académico para garantizar la inclusión universal y su conectividad.	Servicios en línea incorporados para facilitar y agilizar trámites.	165	

Com- ponen- te	C1 Estudios de informa- ción estadística y geo- gráfica realizados.	Total de estudios realizados.	8	8.00
Activi- dad	C1-01 Elaboración de los estudios semestrales de Expectativas Económicas del Sector Privado.	Total de Estudios de Expectativas Económicas realizados.	2	2.00
Activi- dad	C1-02 Elaboración de estudios sectoriales económicos.	Total de Estudios sectoriales realiza- dos.	1	1.00
Activi- dad	C1-03 Elaboración de estudios sobre ciudades medias a partir de levantamiento de información en campo.	Total de estudios sobre ciudades medias concluidos	3	2.00
Activi- dad	C1-04 Elaboración de la propuesta de Carta General del Estado de Jalisco y sus Municipios para su aprobación por el Congreso del Estado.	Total de municipios con propuesta de límites.	62	124.00
Activi- dad	C1-05 Identificación y caracterización de las delegaciones y agencias municipales.	Total de municipios con delegaciones y agencias identifica- das y caracteriza- das.	125	125.00
Com- ponen- te	C2 Análisis y recomen- daciones sobre las polí- ticas de manejo, actua- lización, mantenimiento, digitalización y sistema- tización de la informa- ción estadística realiza- dos.	Total de análisis y recomendaciones.	17	16.00
Activi- dad	C2-01 Coordinación de los proyectos definidos en el Plan Anual de Trabajo del CEIEG para la optimización en la generación de la información esta- dística y geográfica.	Total de reuniones de los subcomités del CEIEG realizadas.	8	7.00

Actividad	C2-02 Implementación de la Normatividad Técnica para plataformas de información estadística y geográfica.	Total de actividades de Implementación de la normatividad técnica.	6	6.00
Actividad	C2-03 Implantación de estándares y buenas prácticas tecnológicas.	Total de estándares establecidos en el Instituto.	3	3.00
Componente	C3 Productos del IIEG divulgados.	Total de productos divulgados por el IIEG.	285	343.85
Actividad	C3-01 Elaboración de fichas informativas de estadísticas oportunas del Estado.	Total de fichas informativas elaboradas.	255	304.00
Actividad	C3-02 Elaboración del Boletín Económico Mensual.	Total de boletines económicos mensuales publicados en la fecha establecida.	12	12.00
Actividad	C3-03 Boletines informativos enviados.	Total de boletines informativos enviados.	18	21.00
Actividad	C3-04 Publicación de la revista digital "Strategos".	Total de Actualizaciones	36	41.00
Actividad	C3-05 Número de publicaciones en Facebook, Twitter e Instagram.	Total de Publicaciones realizadas en las redes sociales Facebook, Twitter e Instagram.	730	782.00
Componente	C4 Asesoría técnica y capacitación impartidos.	Total de Asesorías técnicas y capacitación brindados.	19	22.00
Actividad	C4-02 Impartición de talleres de difusión.	Total de talleres impartidos.	15	18.00
Actividad	C4-03 Cumplimiento del Programa Anual de Trabajo del Comité Estatal de Información Estadística y Geográfica.	Total de cumplimiento de los proyectos	4	4.00

Com- ponen- te	C5 Sistemas y plata- formas informáticas de distribución y acceso a la información estadística y geográfica, desarro- lladas, administradas y operadas.	Total de sistemas y plataformas tecno- lógicas gestionadas.	11	11.25
Activi- dad	C5-01 Acciones de ac- tualización de las bases de datos en información estadística y geográfica.	Total de información actualizada.	48	47.00
Activi- dad	C5-02 Acciones de res- paldo de información.	Total de respaldos realizados.	52	52.00
Activi- dad	C5-03 Automatización de procesos.	Total de procesos automatizados.	4	4.00
Activi- dad	C5-04 Eficiencia en los portales del IIEG.	Total de eficiencia en la WEB.	6912	6900.00
Activi- dad	C5-05 Gestión de plata- formas de análisis de in- formación.	Total de sets de da- tos disponibles para análisis estadísticos y geográficos.	10	10.00
Com- ponen- te	C6 Soporte jurídico, administrativo, de orga- nización y rendición de cuentas del IIEG, brinda- do.	Total de actividades de eficiencia institu- cional.	1797	1736.21
Activi- dad	C6-01 Atención y segui- miento a la representa- ción legal del IIEG.	Total de cumplimien- to de las sesiones co- legiadas.	12	12.00
Activi- dad	C6-02 Atención y segui- miento de asuntos jurídi- cos.	Total de asuntos ju- rídicos atendidos con efectividad.	48	51.00
Activi- dad	C6-03 Atención y se- guimiento a asuntos de transparencia y acceso a la información.	Total de requeri- mientos de transpa- rencia atendidos.	281	305.00
Activi- dad	C6-04 Control adminis- trativo y desarrollo de los servidores públicos.	Total de altas, bajas y modificaciones del personal ante las di- ferentes instancias y de capacitaciones programadas.	20	20.00

Actividad	C6-05 Administración y suministro de materiales y servicios.	Total de solicitudes atendidas.	240	236.00
Actividad	C6-06 Control presupuestal y financiero.	Total de cumplimiento normativo.	12	12.00
Actividad	C6-07 Firma de Convenios del IIEG con instituciones.	Total de avance en la firma de convenios.	10	8.00
Actividad	C6-08 Implementación del programa de mejoramiento organizacional.	Total servicios organizacionales brindados.	52	52.00
Actividad	C6-09 Ejecución del plan de mantenimiento y administración en infraestructura tecnológica.	Total de disponibilidad de los servicios tecnológicos.	6912	6900.00
Actividad	C6-10 Base de datos actualizada del inventario tecnológico del IIEG.	Total de la plataforma tecnológica inventariada correctamente.	162	162.00
Actividad	C6-11 Acciones de soporte técnico.	Total de soportes factibles a los usuarios.	1860	1055.00
Actividad	C6-12 Vigilancia y Evaluación del Sistema de Control Interno Institucional.	Total de cumplimiento al programa de evaluación al Sistema de Control Interno.	2	2.00
Actividad	C6-13 Instrumentación y Vigilancia del Sistema Anticorrupción.	Total de cumplimiento a requerimientos del Sistema Anticorrupción.	28	28.00

Tabla 8. Matriz de Indicadores para Resultados 2020 del IIEG.

Directorio

Director General

Augusto Valencia López

Directora de la Coordinación del Sistema de Información

María Guadalupe Plascencia Vázquez

Director de Información Estadística Demográfica y Social

Santiago Ruiz Bastida

Directora de Información Estadística Económica y Financiera

Elvira Mireya Pasillas Torres

Director de Información Estadística Geográfica y Ambiental

Juan José del Toro Madrueño

Director de Información Estadística de Gobierno, Seguridad Pública e Im- partición de Justicia

Conrado Romo García

Coordinadora General de Tecnologías de la Información

Martha Alicia Díaz Núñez

Coordinador General Jurídico

Joaquín Gallegos Tejeda

Coordinador General de Administración

Ernesto Gaspar Cabrera

Coordinador General de Organización y Planeación

Sergio Zavala Mercado

Comisario (Órgano Interno de Control)

Rosa Cristina Corona Gómez

Glosario

AMG	Área Metropolitana de Guadalajara.
AMPI	Asociación Mexicana de Profesionales Inmobiliarios.
ASEJ	Auditoría Superior del Estado de Jalisco.
CAT	Centro de Atención Tecnológica.
CEIEG	Comité Estatal de Información Estadística y Geográfica de Jalisco.
CESP	Consejo Estatal de Seguridad Pública.
CIE	Centro de Investigación y Encuestas.
CONAPO	Consejo Nacional de Población.
COPARMEX	Confederación Patronal de la República Mexicana.
CRE	Comisión Reguladora de Energía.
CUCEA	Centro Universitario de Ciencias Económico Administrativas.
ENOE	Encuesta Nacional de Ocupación y Empleo.
ETCOJ	Encuesta de Confianza del Consumidor Jalisciense.
FASP	Fondo de Aportaciones para la Seguridad Pública.
FIPRODEFO	Fideicomiso para el Programa de Desarrollo Forestal de Jalisco.
HECRA	Herramienta para la Evaluación de la Calidad de Registros Administrativos.
ICCJ	Indicador de Confianza del Consumidor Jalisciense.
ICE	Índice de Concentración Económica.
IED	Inversión Extranjera Directa.
IIEG	Instituto de Información Estadística y Geográfica de Jalisco.
IMEPLAN	Instituto de Planeación y Gestión del Desarrollo del Área Metropolitana de Guadalajara.
IMSS	Instituto Mexicano del Seguro Social.
INE	Instituto Nacional Electoral.
INEGI	Instituto Nacional de Estadística y Geografía.
ITEI	Instituto de Transparencia, Información Pública y Protección de Datos Personales del Estado de Jalisco.
ITESM	Instituto Tecnológico y de Estudios Superiores de Monterrey
ITESO	Instituto Tecnológico y de Estudios Superiores de Occidente.
LPL	Licitación Pública Local.
LPN	Licitación Pública Nacional.
MIR	Matriz de Indicadores para Resultados.
OIC	Órgano Interno de Control.
OPD	Organismo Público Descentralizado.
PIB	Producto Interno Bruto.
SAT	Servicio de Administración Tributaria.
SEDECO	Secretaría de Desarrollo Económico
SEMADET	Secretaría de Medio Ambiente y Desarrollo Territorial.
SESNSP	Secretariado Ejecutivo del Sistema Nacional de Seguridad Pública.

SIAP	Servicio de Información Agroalimentaria y Pesquera.
SICyT	Secretaría de Innovación, Ciencia y Tecnología
SIOP	Secretaría de Infraestructura y Obra Pública
SISEHM	Secretaría de Igualdad Sustantiva entre Mujeres y Hombres.
SPPC	Secretaría de Planeación y Participación Ciudadana
SSAS	Secretaría del Sistema de Asistencia Social
UAG	Universidad Autónoma de Guadalajara
UdeG	Universidad de Guadalajara
UNAM	Universidad Nacional Autónoma de México.
USLE	<i>Universal Soil Loss Equation</i>
UTEJ	Universidad Tecnológica de Jalisco
UP	Universidad Panamericana



contacto@iieg.gob.mx
www.iieg.gob.mx



Calzada de los Pirules 71 Col. Cd. Granja
C.P. 45010, Zapopan, Jalisco, Méx.
Teléfono: (33) 3777-1770



IIEG
Instituto de Información
Estadística y Geográfica
de Jalisco

