

# SISTEMA DE INFORMACIÓN ESTADÍSTICA Y GEOGRÁFICA DE JALISCO

PIHUAMO  
Julio 2012



DIAGNÓSTICO DEL MUNICIPIO

# PIHUAMO

## DIAGNÓSTICO DEL MUNICIPIO

### Presentación

La gestión municipal es relevante porque impacta de forma directa los aspectos más sensibles y cercanos al ciudadano. Ante esto los presidentes municipales y su equipo de colaboradores, que se harán cargo de la administración de los municipios de Jalisco a partir del primero de octubre de 2012, tienen el reto de responder a las expectativas de una mejor calidad de vida para los ciudadanos. Esta respuesta debe darse en forma articulada a partir de un ejercicio de planeación, en el que se identifiquen las principales problemáticas que afectan a la población y las oportunidades de desarrollo.

En este contexto, bajo la coordinación de las Secretarías General de Gobierno y de Planeación, los tres organismos de información del gobierno del estado, a saber el Consejo Estatal de Población (COEPO), Sistema Estatal de Información (SEIJAL) y el Instituto de Información Territorial (IITEJ), articulados en el Sistema de Información Estadística y Geográfica (SIEG), hemos recibido el encargo de desarrollar este documento para apoyar el proceso de inducción a las autoridades municipales electas para el periodo 2012-2015.

De esta manera, el presente documento tiene como objetivo primordial dar a conocer un breve diagnóstico de la situación actual del municipio, con base en cifras oficiales de diferentes organismos nacionales y estatales. La información que se ofrece aborda los aspectos más relevantes de la vida municipal, desde el contexto histórico y geográfico, información de la población, la economía, el medio ambiente, así como cuestiones del desarrollo institucional.

Así se da cuenta de la cantidad de personas que viven en el municipio y cuántas de ellas viven en marginación y pobreza; el número de personas con empleo formal (IMSS), las principales ramas de la actividad económica, los aspectos más críticos en relación al medio ambiente, y se concluye con indicadores relacionados con el desarrollo institucional, como son los ingresos propios, la cantidad de empleados por cada mil habitantes y la seguridad.

Como complemento a este diagnóstico se ha planteado una serie de ejercicios, por resolver antes y después de leer este documento, mismos que servirán como fundamento para las etapas subsecuentes del proceso de inducción. Se sugiere que resuelvan por los funcionarios electos y sus equipos de trabajo, puesto que los resultados podrán servir como orientación para el programa operativo anual y el Plan de Desarrollo Municipal.

Esperamos que la información y los ejercicios propuestos motiven la reflexión de los nuevos alcaldes y sus colaboradores, con una perspectiva amplia, considerando diferentes aspectos relacionados con la calidad de vida de la población y el desarrollo municipal. Deseamos el mayor de los éxitos a las nuevas autoridades, y nos ponemos a sus órdenes para profundizar en la información aquí expuesta.



# PIHUAMO

## DIAGNÓSTICO DEL MUNICIPIO

---

Julio 2012

---

<b>HISTORIA</b> .....	<b>4</b>
Toponimia	
Contexto histórico	
<b>GEOGRAFÍA</b> .....	<b>7</b>
<b>Mapa base</b>	
Medio físico e infraestructura	
<b>DEMOGRÁFIA Y SOCIEDAD</b> .....	<b>11</b>
Aspectos demográficos	
Intensidad migratoria	
Pobreza multidimensional	
Marginación	
Índices sociodemográficos	
<b>ECONOMÍA</b> .....	<b>21</b>
Número de empresas	
Valor agregado censal bruto	
Empleo	
Agricultura y ganadería	
<b>MEDIO AMBIENTE</b> .....	<b>28</b>
Subíndice municipal de medio ambiente	
<b>DESARROLLO INSTITUCIONAL</b> .....	<b>30</b>
Desarrollo institucional	

---

Consulta el documento en línea

[www.sieg.gob.mx](http://www.sieg.gob.mx)



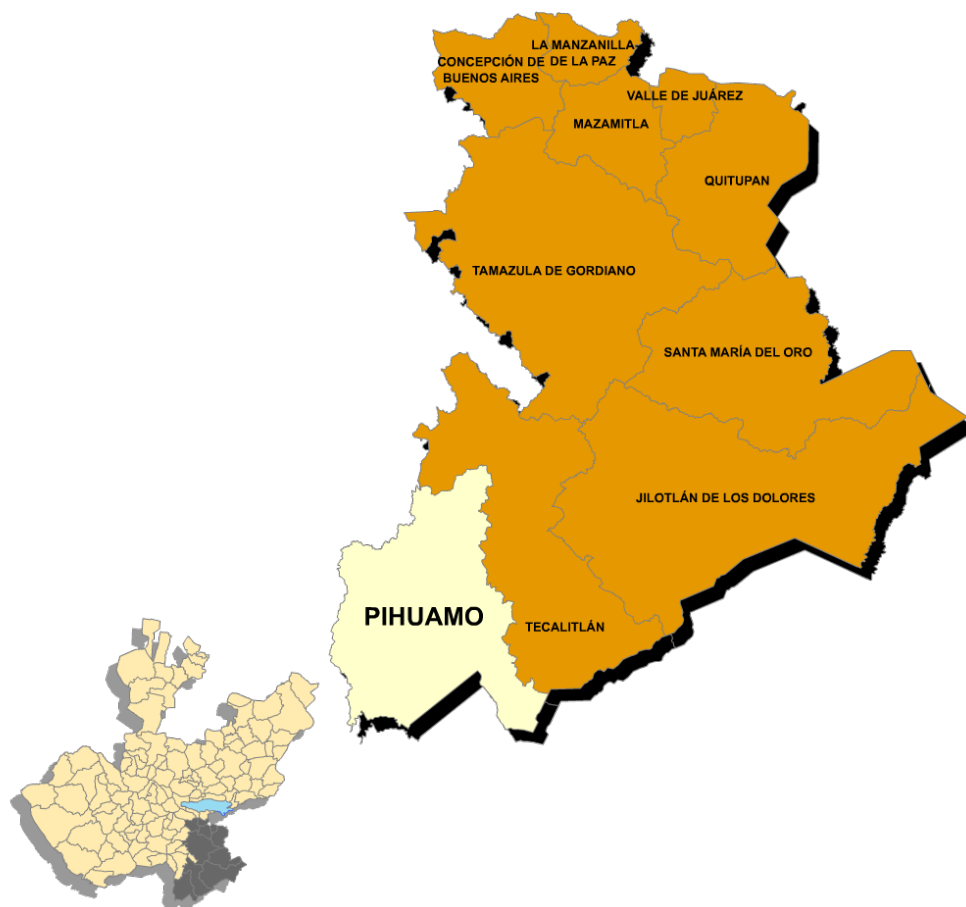
# HISTORIA

**PIHUAMO**  
DIAGNÓSTICO DEL MUNICIPIO  
Julio 2012

## Toponimia

Pihuamo proviene de la voz tarasca "*Peguamo*" o "*Pilhua*"; y significa: "lugar de grandes señores" o "lugar de truke".

**Figura 1. Pihuamo, Jalisco.**  
Localización geográfica.



**Fuente:** Elaborado por el Consejo Estatal de Población con base en IITEJ, "Mapa General del Estado de Jalisco, 2012"

## Contexto histórico

Esta región perteneció al señorío de Tzapotlán, sus pobladores fueron de diverso origen: toltecas, zapotecas y purépechas, estos últimos llegaron a la región en 1480; toltecas y zapotecas estuvieron dominando algunos años, pero antes de la conquista fueron derrotados en la llamada Guerra del Salitre.

Este territorio fue descubierto y conquistado a principios de 1522 al ser enviados por Hernán Cortés a explorar la región de occidente. En 1825 poseía Ayuntamiento; en esa fecha pertenecía al Cuarto Cantón de Sayula y en 1890 pasó a depender del Noveno Cantón de Ciudad Guzmán. En abril de 1891 se erigió en municipalidad, fijándose sus límites respectivos, según lo dispuesto en el decreto el 29 de abril de ese año. El primero de abril de 1927, los cristeros, atacaron la población de Pihuamo. Por decreto del 27 de enero de 1959, se le concedió el título de Villa.

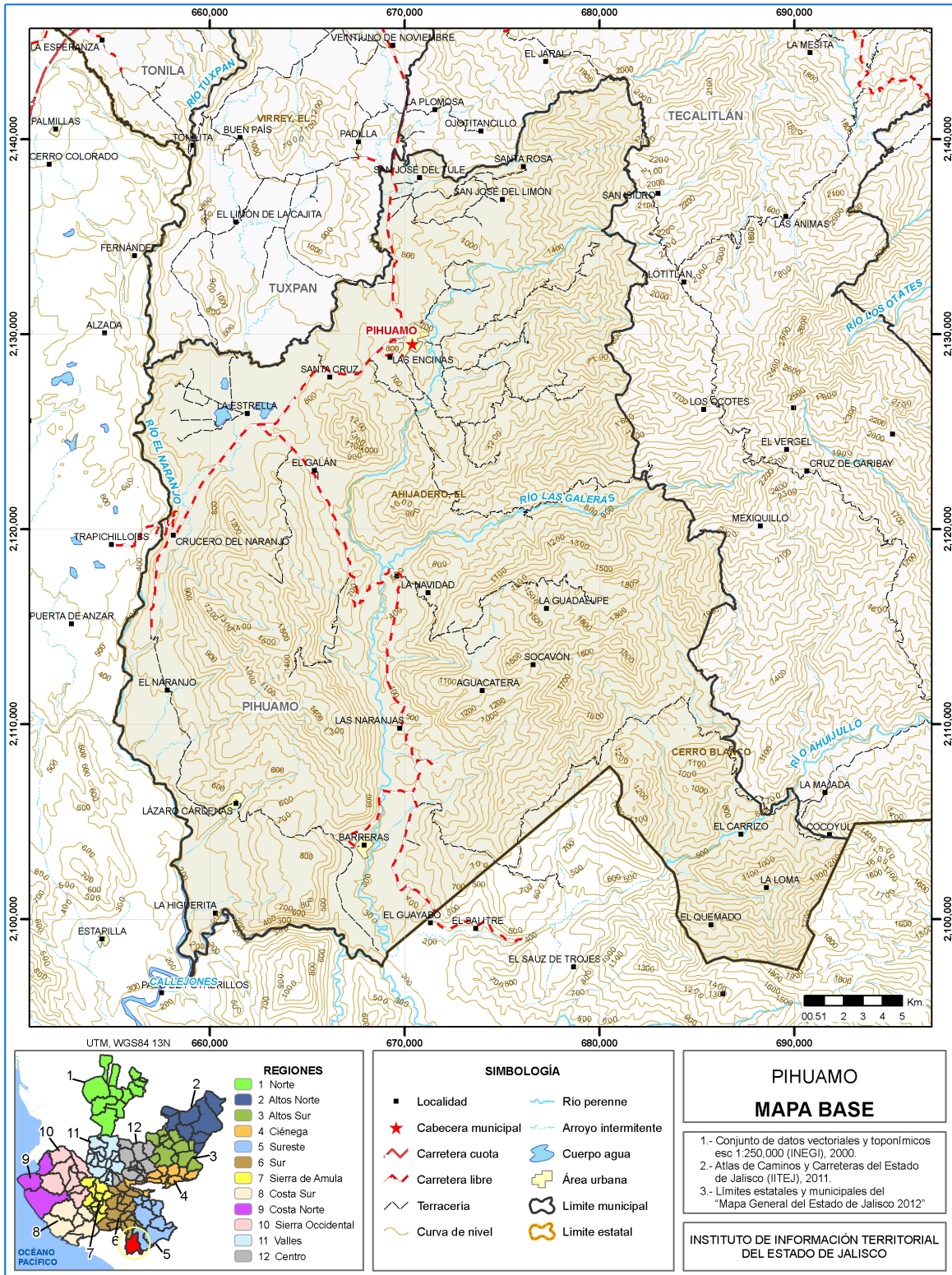




# GEOGRAFÍA

**PIHUAMO**  
DIAGNÓSTICO DEL MUNICIPIO  
Julio 2012

Figura 2. Pihuamo, Jalisco.  
Mapa base.



Fuente: Instituto de Información Territorial del Estado de Jalisco, IITEJ; 2012.



## Geografía

Tabla 1. Medio físico

Pihuamo, Jalisco

Medio físico	Descripción	
Superficie municipal (km <sup>2</sup> )	970	El municipio de Pihuamo tiene una superficie de 970 Km <sup>2</sup> . Por su superficie se ubica en la posición 22 con relación al resto de los municipios del estado.
Altura (msnm)	Mínima municipal	140
	Máxima municipal	2,327
	Cabecera municipal	720
Pendientes (%)	Planas (< 5°)	15.9
	Lomerío (5° - 15°)	21.2
	Montañosas (> 15°)	62.9
Clima (%)	Cálido subhúmedo	67.8
	Semicálido semihúmedo	32.0
	Templado subhúmedo	0.2
Temperatura (°C)	Máxima promedio	34.6
	Mínima promedio	13.4
	Media anual	23.9
Precipitación (mm)	Media anual	998
	Aluvial	1.7
Geología (%)	Andesita-Toba intermedia	12.5
	Arenisca	2.1
	Arenisca-Conglomerado	14.4
	Basalto	11.0
	Caliza	30.8
	Conglomerado	9.3
	Diorita	8.4
	Granito	3.0
	Latita	0.5
	Lutita-Arenisca	1.3
	Riodacita	2.7
	Riolita	2.0
	Toba ácida	0.3
Tipo de suelo (%)	Cambisol	3.2
	Fluvisol	0.3
	Gleysol	0.3
	Leptosol	40.8
	Luvisol	20.5
	Phaeozem	20.2
	Regosol	10.0
	Vertisol	4.3
Otros	0.5	

La cabecera municipal es Pihuamo y se encuentra a 720 msnm. El territorio municipal tiene alturas entre los 140 y 2,327 msnm.

El 62.9% del municipio tiene terrenos montañosos, es decir, con pendientes mayores a 15°.

La mayor parte del municipio de Pihuamo (67.8%) tiene clima cálido subhúmedo. La temperatura media anual es de 23.9°C, mientras que sus máximas y mínimas promedio oscilan entre 34.6°C y 13.4°C respectivamente. La precipitación media anual es de 998 mm.

El tipo de roca predominante es la caliza (30.8%), no clásticas o químicas, originadas por la precipitación química de minerales en cuerpos de agua, constituida por más del 80% de carbonato de calcio, con frecuencia presentan fósiles.

El suelo predominante es el leptosol (40.8%), se localizan en áreas que han sufrido de fuerte erosión generalmente con fuertes pendientes. Tienen pocos centímetros de espesor y normalmente carecen de horizonte B. Son frágiles y poco aptos para actividades agrarias por lo que deben reservarse a usos forestales.

**Tabla 1. Medio físico**

Pihuamo, Jalisco

Medio físico	Descripción		
Cobertura de suelo (%)	Agricultura	20.1	La selva (41.1%) es el uso de suelo dominante en el municipio.
	Asentamiento humano	0.3	
	Bosque	32.6	
	Cuerpo de agua	0.4	
	Otros tipos de vegetación	3.3	
	Pastizal	2.4	
	Selva	41.1	
	Sin vegetación aparente	0.2	

**Fuente:** Instituto de Información Territorial del Estado de Jalisco, IITEJ; con base en: Geología, Edafología SII y Uso de Suelo y Vegetación SIV, esc. 1:250,000, INEGI. Clima, CONABIO. Tomo 1 Geografía y Medio Ambiente de la Enciclopedia Temática Digital de Jalisco. MDE y MDT del conjunto de datos vectoriales, esc. 1:50,000, INEGI. Mapa General del Estado de Jalisco 2012.

**Tabla 1.1 Infraestructura**

Pihuamo, Jalisco

Infraestructura	Descripción		
Infraestructura (km)	Carreteras	82.3	El municipio se encuentra en el séptimo lugar de la región Sureste, registrando un grado bajo de conectividad en caminos y carreteras.
	Caminos	273.8	
Tipo de servicios	Cantidad	Comentarios	
Cementerio	1		
Escuelas	14		
Palacio o ayuntamiento	1	La información presentada en esta tabla corresponde a los servicios concentrados en localidades mayores a 2,500 habitantes.	
Mercado	1		
Plaza	3		
Centro Salud	3		
Templo	3		

**Fuente:** Atlas de Caminos y Carreteras del Estado de Jalisco 2011, IITEJ. Conectividad 2011, IITEJ. Mapa General del Estado de Jalisco 2012. Censo de Población y Vivienda 2000 y 2010, INEGI. Siete servicios básicos, CDTR-IITEJ, 2009.

/

# DEMOGRAFÍA Y SOCIEDAD

**PIHUAMO**  
DIAGNÓSTICO DEL MUNICIPIO  
Julio 2012

## Aspectos demográficos

El municipio de Pihuamo pertenece a la Región Sureste, su población en 2010 según el Censo de Población y Vivienda fue de 12 mil 119 personas; 49.9 por ciento hombres y 50.1 por ciento mujeres, los habitantes del municipio representaban el 0.2 por ciento del total estatal (ver tabla 1). Comparando este monto poblacional con el del año 2000, se obtiene que la población municipal disminuyó un 14.1 por ciento en diez años.

Tabla 2. Población por sexo, porcentaje en el municipio							
Pihuamo, Jalisco							
Clave	No.	Municipio/localidad	Población total 2000	Población 2010			
				Total	Porcentaje en el municipio	Hombres	Mujeres
<b>065 PIHUAMO</b>			<b>14,115</b>	<b>12,119</b>	<b>100.00</b>	<b>6,045</b>	<b>6,074</b>
0001	1	PIHUAMO	7,234	6,838	56.4	3,361	3,477
0066	2	EL POZO SANTO (CRUCERO DEL TULE)	824	901	7.4	459	442
0037	3	LA ESTRELLA	662	600	5.0	299	301
0073	4	SAN JOSÉ DEL TULE	473	386	3.2	186	200
0074	5	SANTA CRUZ	345	319	2.6	155	164

Fuente: Elaborado por el Consejo Estatal de Población con base en INEGI, censos y conteos nacionales, 2000-2010.

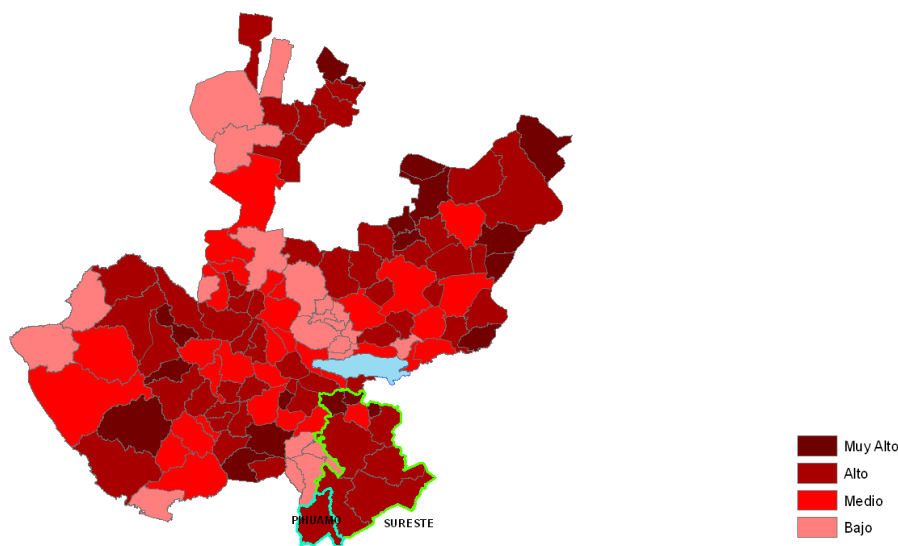
El municipio en 2010 contaba con 122 localidades, de las cuales, 17 eran de dos viviendas y 54 de una. La cabecera municipal de Pihuamo es la localidad más poblada con 6 mil 838 personas, y representaba el 56.4 por ciento de la población, le sigue El Pozo Santo (Crucero del Tule) con el 7.4, La Estrella con el 5.0, San José del Tule con el 3.2 y Santa Cruz con el 2.6 por ciento del total municipal.



## Intensidad migratoria

El estado de Jalisco tiene una añeja tradición migratoria a Estados Unidos que se remonta hacia los finales del siglo XIX. Se estima que 1.4 millones de personas nacidas en Jalisco habitan en Estados Unidos y que alrededor de 2.6 millones de personas nacidas en aquel país son hijos de padres jaliscienses. De acuerdo al índice de intensidad migratoria calculado por Consejo Nacional de Población (CONAPO) con datos del censo de población de 2010 del INEGI, Jalisco tiene un grado alto de intensidad migratoria, y tiene el lugar decimotercero entre las entidades federativas del país con mayor intensidad migratoria.

**Figura 3. Grado de Intensidad migratoria a Estados Unidos.**  
Jalisco, 2010



Fuente: Elaborado por el Consejo Estatal de Población con base en estimaciones del CONAPO

Los indicadores de este índice señalan que en Pihuamo el 17.73 por ciento de las viviendas del municipio se recibieron remesas en 2010, en un 4.72 por ciento se reportaron emigrantes del quinquenio anterior (2005-2010), en el 1.80 por ciento se registraron migrantes circulares del quinquenio anterior, así mismo el 5.95 por ciento de las viviendas contaban con migrantes de retorno del quinquenio anterior (ver tabla 3).

**Tabla 3. Índice y grado de intensidad migratoria e indicadores socioeconómicos**

Pihuamo, 2010

Índice y grado de intensidad migratoria e indicadores socioeconómicos	Valores
Índice de intensidad migratoria	0.9262102
Grado de intensidad migratoria	Alto
Total de viviendas	3564
% Viviendas que reciben remesas	17.73
% Viviendas con emigrantes en Estados Unidos del quinquenio anterior	4.72
% Viviendas con migrantes circulares del quinquenio anterior	1.80
% Viviendas con migrantes de retorno del quinquenio anterior	5.95
Lugar que ocupa en el contexto estatal	59
Lugar que ocupa en el contexto nacional	427

Fuente: Elaborado por COEPO con base en estimaciones del CONAPO con base en el INEGI, muestra del diez por ciento del Censo de Población y Vivienda 2010.

Cabe señalar que en el cálculo previo del índice de intensidad migratoria, que fue en el año 2000, la unidad de observación eran los hogares y Pihuamo ocupaba el lugar 34 con grado alto, donde los hogares que recibieron remesas fue de 18.30 por ciento, hogares con emigrantes en Estados Unidos del quinquenio anterior fue de 12.39; mientras que el 5.28 por ciento de los hogares tenían migrantes circulares del quinquenio anterior y 3.83 por ciento migrantes de retorno (ver tabla 4).

**Tabla 4. Índice y grado de intensidad migratoria e indicadores socioeconómicos**

Pihuamo, 2000

Índice y grado de intensidad migratoria e indicadores socioeconómicos	Valores
Índice de intensidad migratoria	1.6520719
Grado de intensidad migratoria	Alto
Total de hogares	3502
% Hogares que reciben remesas	18.30
% Hogares con emigrantes en Estados Unidos del quinquenio anterior	12.39
% Hogares con migrantes circulares del quinquenio anterior	5.28
% Hogares con migrantes de retorno del quinquenio anterior	3.83
Lugar que ocupa en el contexto estatal	34

Fuente: Consejo Nacional de Población. Colección: Índices Sociodemográficos. Diciembre de 2001.

## Pobreza multidimensional

La pobreza, está asociada a condiciones de vida que vulneran la dignidad de las personas, limitan sus derechos y libertades fundamentales, impiden la satisfacción de sus necesidades básicas e imposibilitan su plena integración social. De acuerdo con esta concepción, una persona se considera en situación de pobreza multidimensional cuando sus ingresos son insuficientes para adquirir los bienes y los servicios que requiere para satisfacer sus necesidades y presenta carencia en al menos uno de los siguientes seis indicadores: rezago educativo, acceso a los servicios de salud, acceso a la seguridad social calidad y espacios de la vivienda servicios básicos en la vivienda.

La nueva metodología para medir el fenómeno de la pobreza fue desarrollada por el CONEVAL y permite profundizar en el estudio de la pobreza, ya que además de medir los ingresos, como tradicionalmente se realizaba, se analizan las carencias sociales desde una óptica de los derechos sociales.

Estos componentes permitirán dar un seguimiento puntual de las carencias sociales y al bienestar económico de la población, además de proporcionar elementos para el diagnóstico y seguimiento de la situación de la pobreza en nuestro país, desde un enfoque novedoso y consistente con las disposiciones legales aplicables y que retoma los desarrollos académicos recientes en materia de medición de la pobreza.

En términos generales de acuerdo a su ingreso y a su índice de privación social se proponen la siguiente clasificación: **Pobres multidimensionales**.- Población con ingreso inferior al valor de la línea de bienestar y que padece al menos una carencia social. **Vulnerables por carencias sociales**.- Población que presenta una o más carencias sociales, pero cuyo ingreso es superior a la línea de bienestar. **Vulnerables por ingresos**.- Población que no presenta carencias sociales y cuyo ingreso es inferior o igual a la línea de bienestar. **No pobre multidimensional y no vulnerable**.- Población cuyo ingreso es superior a la línea de bienestar y que no tiene carencia social alguna.

Tabla 5. Pobreza multidimensional		
Pihuamo, 2010		
Indicadores de incidencia	Porcentaje	Personas
<b>Pobreza multidimensional</b>		
Población en situación de pobreza multidimensional	50.9	6,198
Población en situación de pobreza multidimensional moderada	45.3	5,521
Población en situación de pobreza multidimensional extrema	5.6	677
Población vulnerable por carencias sociales	38.1	4,642
Población vulnerable por ingresos	4.5	543
Población no pobre multidimensional y no vulnerable	6.5	798
<b>Privación social</b>		
Población con al menos una carencia social	89.0	10,840
Población con al menos tres carencias sociales	25.3	3,086
<b>Indicadores de carencias sociales<sup>1</sup></b>		
Rezago educativo	35.4	4,311
Acceso a los servicios de salud	22.0	2,682
Acceso a la seguridad social	72.7	8,854
Calidad y espacios de la vivienda	6.1	745
Acceso a los servicios básicos en la vivienda	22.2	2,702
Acceso a la alimentación	24.8	3,021
<b>Bienestar</b>		
Población con un ingreso inferior a la línea de bienestar mínimo	20.1	2,447
Población con un ingreso inferior a la línea de bienestar	55.3	6,741

Fuente: Elaborado por el Consejo Estatal de Población con base en, estimaciones del CONEVAL con base en INEGI, MCS-ENIGH 2010 y la muestra del Censo de Población y Vivienda

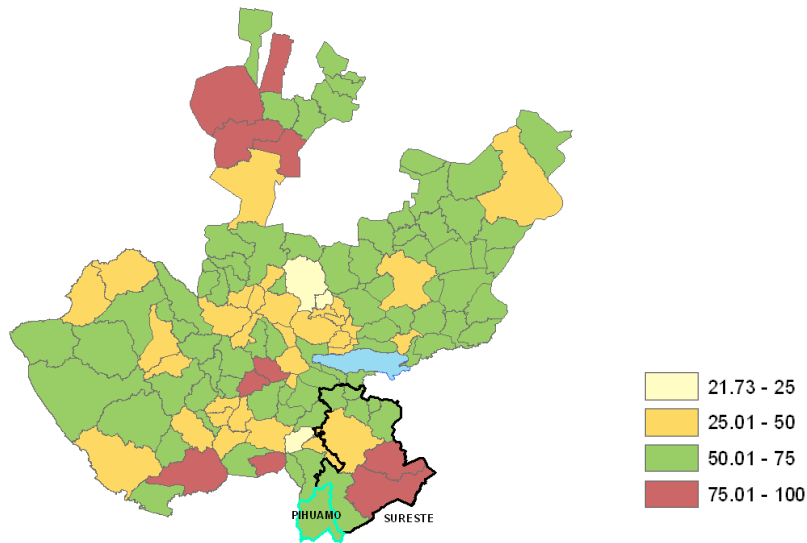
<sup>1</sup> Se reporta el porcentaje de la población con cada carencia social.

En la tabla 5 se muestra el porcentaje y número de personas en situación de pobreza, vulnerable por carencias sociales, vulnerable por ingresos y; no pobre y no vulnerable en Pihuamo el 50.9 por ciento de la población se encuentra en situación de pobreza, es decir 6 mil 198 personas comparten esta situación en el municipio, así mismo el 38.1 por ciento de la población (4,642 personas) es vulnerable por carencias sociales; el 4.5 por ciento es vulnerable por ingresos y 6.5 por ciento es no pobre y no vulnerable.

Es importante agregar que sólo el 5.6 por ciento de la población de Pihuamo presentó pobreza extrema, es decir 677 personas, y un 45.3 por ciento en pobreza moderada (5,521 personas). De los indicadores de carencias sociales, destaca que el acceso a la seguridad social es la más alta con un 72.7 por ciento, que en términos absolutos se trata de 8 mil 854 habitantes. Los que menos porcentajes acumulan son la calidad y espacios de la vivienda con el 6.1 por ciento y el acceso a los servicios de salud con el 22.0.



**Figura 4. Porcentaje de población con pobreza multidimensional por municipio.**  
Jalisco, 2010



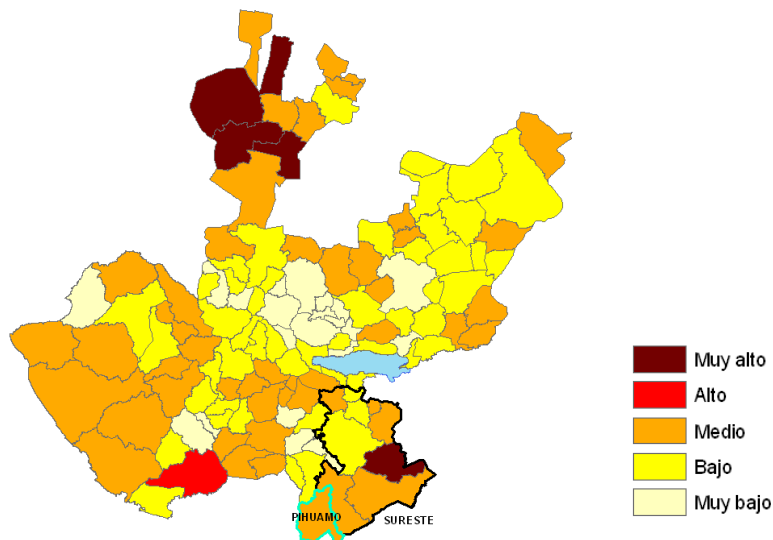
Fuente: Elaborado por el Consejo Estatal de Población con base en estimaciones del CONEVAL.

## Marginación

La construcción del índice para las entidades federativas, regiones y municipios considera cuatro dimensiones estructurales de la marginación: falta de acceso a la educación (población analfabeta de 15 años o más y población sin primaria completa de 15 años o más), residencia en viviendas inadecuadas (sin disponibilidad de agua entubada, sin drenaje ni servicio sanitario exclusivo, con piso de tierra, sin disponibilidad de energía eléctrica y con algún nivel de hacinamiento), percepción de ingresos monetarios insuficientes (ingresos hasta 2 salarios mínimos) y residir en localidades pequeñas con menos de 5 mil habitantes.

En la tabla 6 se presentan los indicadores que componen el índice de marginación a nivel municipal para el 2010. En donde se ve que el municipio de Pihuamo cuenta con un grado de marginación medio, y que la mayoría de sus carencias están por debajo del promedio regional; destaca que la población de 15 años o más sin primaria completa asciende al 40.6 por ciento, y que el 49.9 por ciento de la población gana a lo mucho dos salarios mínimos.

**Figura 5. Índice de marginación por municipio.**  
Jalisco, 2010



Fuente: Elaborado por el Consejo Estatal de Población con base en estimaciones del CONAPO.

A nivel localidad, se tiene que la mayoría de las principales localidades del municipio tienen grado de marginación medio, a excepción San José del Tule que tiene grado de marginación bajo y El Pozo Santo (Crucero del Tule) con grado alto, en particular se ve que esta última tiene altos porcentajes de población analfabeta (15.7 por ciento) y sin primaria completa (44.7 por ciento) (ver tabla 6).

Tabla 6. Grado de marginación e indicadores sociodemográficos

Pihuamo, 2010							
Municipio / Localidad		Grado	% Población de 15 años o más analfabeta	% Población de 15 años o más sin primaria completa	% Población en localidades con menos de 5000 habitantes	% Población ocupada con ingreso de hasta 2 salarios mínimos	% Viviendas particulares habitadas que no disponen de refrigerador
Clave	Nombre						
	Jalisco	Bajo	4.4	18.0	17.5	27.2	6.8
	Sureste		11.5	34.2	60.6	49.1	12.3
<b>065</b>	<b>Pihuamo</b>	<b>Medio</b>	<b>14.8</b>	<b>40.6</b>	<b>43.6</b>	<b>49.9</b>	<b>11.7</b>
0001	Pihuamo	Medio	13.7	36.9			8.5
0066	El Pozo Santo (Crucero del Tule)	Alto	15.7	44.7			12.9
0037	La Estrella	Medio	14.1	42.0			5.7
0073	San José del Tule	Bajo	9.9	36.7			9.2
0074	Santa Cruz	Medio	13.5	49.3			6.3

\* Para el cálculo de los índices estatales, municipales y regionales, estos indicadores corresponden a los porcentajes de ocupantes en viviendas.

Fuente: Elaborado por el Consejo Estatal de Población, con base en CONAPO, Índices de marginación por entidad federativa, municipal y a nivel localidad, 2010

Respecto a las carencias en la vivienda, en la localidad de Santa Cruz con los más altos porcentajes en los indicadores de viviendas sin agua entubada y sin excusado, mostrando un 12.5 y 7.3 por ciento, respectivamente. Mientras que El Pozo Santo (Crucero del Tule) tenía las mayores proporciones de viviendas sin energía eléctrica con 3.5 por ciento, con piso de tierra un 10.0 y sin refrigerador el 12.9 por ciento; así como un promedio de ocupantes por cuarto de 1.2. (ver tabla 7).

Tabla 7. Grado de marginación e indicadores sociodemográficos

Pihuamo, 2010							
Municipio / Localidad		Grado	% Viviendas particulares habitadas sin excusado*	% Viviendas particulares habitadas sin energía eléctrica*	% Viviendas particulares habitadas sin disponibilidad de agua entubada*	Promedio de ocupantes por cuarto en viviendas particulares habitadas	% Viviendas particulares habitadas con piso de tierra
Clave	Nombre						
	Jalisco	Bajo	1.5	0.8	3.9	4.0	3.2
	Sureste		6.6	3.6	18.9	3.7	5.5
<b>065</b>	<b>Pihuamo</b>	<b>Medio</b>	<b>3.5</b>	<b>3.5</b>	<b>8.0</b>	<b>3.5</b>	<b>6.6</b>
0001	Pihuamo	Medio	0.9	1.4	1.5	0.9	2.0
0066	El Pozo Santo (Crucero del Tule)	Alto	5.6	3.5	4.3	1.2	10.0
0037	La Estrella	Medio	2.3	0.0	2.9	1.0	1.7
0073	San José del Tule	Bajo	2.3	0.8	0.8	0.7	0.8
0074	Santa Cruz	Medio	7.3	1.0	12.5	1.0	1.0

\* Para el cálculo de los índices estatales, municipales y regionales, estos indicadores corresponden a los porcentajes de ocupantes en viviendas.

Fuente: Elaborado por el Consejo Estatal de Población, con base en CONAPO, Índices de marginación por entidad federativa, municipal y a nivel localidad, 2010.

## Índices sociodemográficos

A manera de recapitulación, el municipio de Pihuamo en 2010 ocupaba a nivel estatal el lugar 33 en el índice de marginación con un grado medio, en pobreza multidimensional se localiza en el lugar 84, con el 45.3 por ciento de su población en pobreza moderada y 5.6 por ciento en pobreza extrema; y en cuanto al índice de intensidad migratoria el municipio tiene un grado alto y ocupa el lugar 59 entre todos los municipios del estado (ver tabla 8).

Tabla 8. Población total, grado de Marginación e Intensidad Migratoria y situación de pobreza									
Jalisco, 2010									
Clave	Municipio	Población	Marginación		Pobreza Multidimensional			Intensidad Migratoria	
			Grado	Lugar	Moderada	Extrema	Lugar	Grado	Lugar
<b>14</b>	<b>Jalisco</b>	<b>7,350,682</b>	<b>Bajo</b>	<b>27</b>	<b>32.0</b>	<b>4.9</b>	<b>23</b>	<b>Alto</b>	<b>13</b>
026	Concepción de Buenos Aires	5,933	Medio	43	64.9	6.3	16	Muy alto	17
049	Jilotlán de los Dolores	9,545	Medio	8	56.5	25.1	5	Alto	52
056	Santa María del Oro	3,755	Muy alto	3	62.4	28.2	1	Alto	47
057	La Manzanilla de la Paz	13,225	Bajo	65	59.4	6.0	31	Muy alto	14
059	Mazamitla	12,119	Bajo	77	48.4	8.1	66	Medio	75
<b>065</b>	<b>Pihuamo</b>	<b>8,691</b>	<b>Medio</b>	<b>33</b>	<b>45.3</b>	<b>5.6</b>	<b>84</b>	<b>Alto</b>	<b>59</b>
069	Quitupan	2,517	Medio	6	46.5	16.8	43	Alto	34
085	Tamazula de Gordiano	37,986	Bajo	83	42.0	5.9	94	Alto	64
087	Tecalitlán	16,847	Medio	45	49.8	15.4	35	Alto	45
112	Valle de Juárez	5,798	Medio	47	55.2	10.1	33	Muy alto	10

Fuente: Elaborado por el Consejo Estatal de Población con base en estimaciones del CONEVAL y CONAPO.





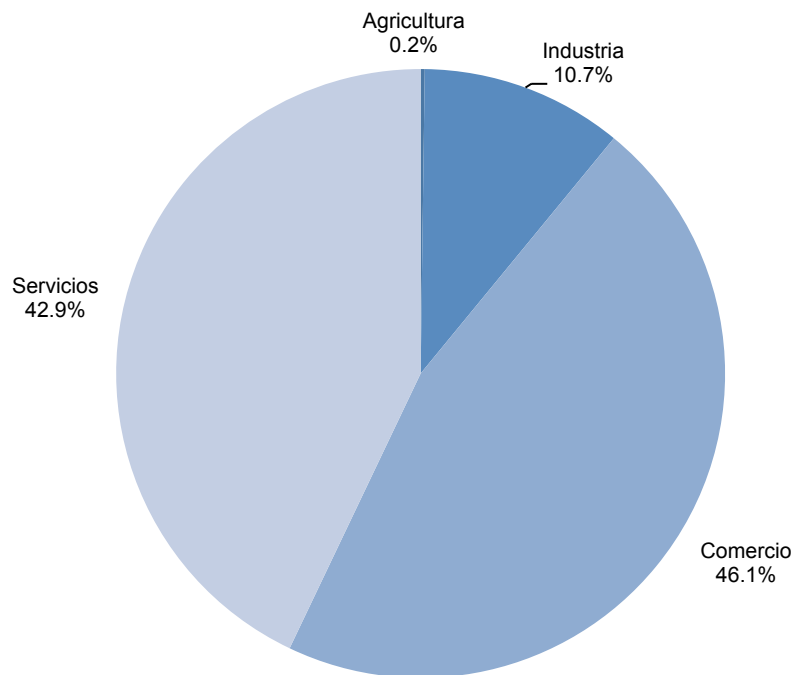
# ECONOMÍA

**PIHUAMO**  
DIAGNÓSTICO DEL MUNICIPIO  
Julio 2012

## Número de empresas

Conforme a la información del directorio estadístico nacional de unidades económicas (DENE) de INEGI, el municipio de Pihuamo contabiliza 470 unidades económicas a marzo de 2011 y su distribución por sectores revela un predominio de unidades económicas dedicadas al comercio, siendo estas el 46.1% del total de las empresas en el municipio.

**Figura 6. Distribución de las unidades económicas**  
Pihuamo. Marzo de 2011



**FUENTE:** SEIJAL, Sistema Estatal de Información Jalisco; con información de INEGI, DENE.

Por otro lado, el sistema de información empresarial mexicano (SIEM), que se encarga de llevar un registro de las empresas para la identificación de oportunidades comerciales y de negocios, reportó 32 empresas en el municipio de Pihuamo a junio de 2012, manifestando también un predominio de unidades económicas dedicadas al comercio, ya que se registraron 27 empresas en el comercio y 5 en los servicios. Cabe señalar que este registro sólo contempla las empresas adheridas al SIEM, por lo que sólo representan una parte del total de las unidades económicas del municipio. Normalmente en este registro se encuentran las empresas que buscan oportunidades comerciales y de negocios.

## Valor agregado censal bruto

El valor agregado censal bruto se define como: “el valor de la producción que se añade durante el proceso de trabajo por la actividad creadora y de transformación del personal ocupado, el capital y la organización (factores de la producción), ejercida sobre los materiales que se consumen en la realización de la actividad económica.” En resumen, esta variable se refiere al valor de la producción que añade la actividad económica en su proceso productivo.

Los censos económicos 2009, registraron que en el municipio de Pihuamo los dos subsectores más importantes en generación de valor agregado censal bruto fueron: las *Instituciones de intermediación crediticia y financiera no bursátil*, y el *Comercio al por menor de abarrotes, alimentos, bebidas hielo y tabaco*, que generaron en conjunto el 63.2% del total del valor agregado censal bruto registrado en el municipio.

El subsector de *Instituciones de intermediación crediticia y financiera no bursátil*, que concentró el 48.3% del valor agregado censal bruto en 2009, registró el mayor crecimiento real pasando de 367 mil pesos en 2004 a 48 millones 332 mil pesos en 2009, representado un incremento de 13,438.4% durante el periodo.

Tabla 9. Subsectores con mayor valor agregado censal bruto (VACB)				
Pihuamo, 2004 y 2009. (Miles de pesos).				
Subsector	2004	2009	%Part 2009	Var % 2004 - 2009
Instituciones de intermediación crediticia y financiera no bursátil	357	48,332	52.9%	13,438.4%
Comercio al por menor de abarrotes, alimentos, bebidas, hielo y tabaco	3,625	9,430	10.3%	160.1%
Comercio al por mayor de materias primas agropecuarias y forestales, para la industria, y materiales de desecho	2,716	4,089	4.5%	50.6%
Comercio al por menor de artículos para el cuidado de la salud	823	3,808	4.2%	362.7%
Servicios de preparación de alimentos y bebidas	1,859	3,140	3.4%	68.9%
Industria alimentaria	957	3,075	3.4%	221.3%
Servicios de reparación y mantenimiento	1,031	2,780	3.0%	169.6%
Comercio al por mayor de abarrotes, alimentos, bebidas, hielo y tabaco	1,220	2,128	2.3%	74.4%
Comercio al por menor de productos textiles, bisutería, accesorios de vestir y calzado	1,454	1,866	2.0%	28.3%
Comercio al por menor en tiendas de autoservicio y departamentales	211	1,822	2.0%	763.5%
Comercio al por menor de artículos de ferretería, tlapalería y vidrios	415	1,509	1.7%	263.6%
Otros	16,175	9,373	10.3%	-42.1%
<b>Total</b>	<b>30,843</b>	<b>91,352</b>	<b>100.0%</b>	<b>196.2%</b>

FUENTE: SEIJAL, Sistema Estatal de Información Jalisco; con información de INEGI.

## Empleo

### Trabajadores permanentes y eventuales urbanos asegurados en el IMSS Por grupos económicos

En el último trienio, el municipio Pihuamo presenta un incremento en el número de trabajadores registrados ante el IMSS, lo que se traduce en crecimiento de sus actividades económicas. Para mayo de 2012, el IMSS reportó un total de 551 trabajadores permanentes y eventuales urbanos que comparados con los 310 de diciembre de 2009 indican incremento de 241.

En función de los registros del IMSS el grupo económico que más empleos generó dentro del municipio de Pihuamo, es la Silvicultura, que en Mayo de 2012 registró un total de 152 trabajadores permanentes y eventuales urbanos, concentrando el 27.6% del total de asegurados en el municipio. Esta actividad registró un aumento de 152 Trabajadores permanentes y eventuales urbanos, entre de diciembre de 2009 y mayo de 2012.

El segundo grupo económico con más trabajadores urbanos asegurados son *los servicios de administración pública y seguridad social*, que en mayo de 2012 registró 107 trabajadores permanentes y eventuales urbanos que comprenden el 19.4% del total. De 2009 a 2012 este grupo económico registro un incremento de 58 trabajadores.

Tabla 10. Trabajadores permanentes y eventuales urbanos.						
Pihuamo, Jalisco. 2009 –2012/05						
Grupos económicos	Dic	Dic	Dic	May	% Part	Var. Abs.
	2009	2010	2011	2012	May 2012	Dic 2009 May 2012
Silvicultura.	0	0	0	152	27.6%	152
Servicios de administración pública y seguridad social.	49	44	113	107	19.4%	58
Agricultura.	57	70	162	68	12.3%	11
Extracción y beneficio de minerales metálicos.	66	96	55	60	10.9%	-6
Servicios personales para el hogar y diversos.	29	60	33	42	7.6%	13
Servicios profesionales y técnicos.	31	33	31	28	5.1%	-3
Transporte terrestre.	20	21	25	25	4.5%	5
Compraventa de alimentos, bebidas y productos del tabaco.	15	16	17	17	3.1%	2
Compraventa de gases, combustibles y lubricantes.	13	14	15	15	2.7%	2
Servicios de alquiler, excepto de inmuebles.	2	5	5	9	1.6%	7
Otros	28	18	22	28	5.1%	0
<b>Total</b>	<b>310</b>	<b>377</b>	<b>478</b>	<b>551</b>	<b>100.0%</b>	<b>241</b>

FUENTE: SEIJAL, Sistema Estatal de Información Jalisco; en base a datos proporcionados por el IMSS



## Trabajadores permanentes, y eventuales urbanos asegurados en el IMSS Región Sureste

Dentro de la región sureste Pihuamo, se presenta como el tercer municipio con mayor número de trabajadores permanentes y eventuales urbanos concentrando el 6.9% del total de trabajadores permanentes y eventuales urbanos asegurados en el IMSS dentro de esta región en mayo de 2012, quedando por debajo de Tamazula de Gordiano que concentra 72.8% y Mazamitla con 10.0%.

De diciembre de 2009 a mayo de 2012 el municipio de Pihuamo registró el tercer mayor incremento real en el número de trabajadores permanentes y eventuales urbanos en la región Sureste, pasando de 310 en 2009, a 551 en 2012, lo que significa un incremento absoluto de 241 trabajadores permanentes y eventuales urbanos, y relativo, de 77.7%, en el periodo.

Tabla 11. Trabajadores permanentes y eventuales urbanos									
Región Sureste de Jalisco. 2009 – 2012/05									
Sureste	Dic 2009	Dic 2010	Dic 2011	May 2012	% Part. May 2012	Var. Abs. Dic 2009-May2012	Var % Dic 2009-May2012	IDM-E <sup>1</sup>	IDM <sup>2</sup>
Tamazula de Gordiano	5,436	5,636	5,776	5,793	72.8%	357	6.6%	21	10
Mazamitla	686	707	760	796	10.0%	110	16.0%	44	21
<b>Pihuamo</b>	<b>310</b>	<b>377</b>	<b>478</b>	<b>551</b>	<b>6.9%</b>	<b>241</b>	<b>77.7%</b>	<b>62</b>	<b>69</b>
Tecalitlán	466	529	533	536	6.7%	70	15.0%	75	66
Valle de Juárez	117	131	152	146	1.8%	29	24.8%	67	51
Concepción de Buenos Aires	37	58	50	58	0.7%	21	56.8%	60	49
La Manzanilla de la Paz	53	53	55	50	0.6%	-3	-5.7%	57	72
Jilotlán de los Dolores	165	26	26	24	0.3%	-141	-85.5%	93	117
Quitupan	12	15	6	6	0.1%	-6	-50.0%	120	113
Santa María del Oro	3	0	0	0	0.0%	-3	-100.0%	115	122
<b>Total</b>	<b>7,285</b>	<b>7,532</b>	<b>7,836</b>	<b>7,960</b>	<b>100.0%</b>	<b>675</b>	<b>9.3%</b>		

FUENTE: SEIJAL, Sistema Estatal de Información Jalisco; en base a datos proporcionados por el IMSS

El índice de desarrollo municipal conjunta una serie de variables económicas, institucionales, sociales y de medio ambiente, para proporcionar un indicador que permite identificar la posición que ocupa el municipio en el plano estatal, es decir, comparar la situación del municipio con relación a los demás municipios de la misma región y con los municipios del resto del estado.

Pihuamo se ubica en la posición número 69 en el índice de desarrollo municipal (IDM) del total de los 125 municipios del estado. Dentro de la región Sureste, Tamazula de Gordiano es el municipio con el índice más alto al ubicarse en la posición número 10 del total de municipios de Jalisco. En contraparte, Santa María del Oro se ubica en el lugar 122.

Por su parte, el índice de desarrollo municipal del aspecto económico (IDM-E), engloba las variables de producción, producción agropecuaria, trabajadores asegurados, y población ocupada, para dar un elemento que permita monitorear la situación de desarrollo económico que tiene el municipio y así poder compararlo con el resto de los municipios del estado. Este

<sup>1</sup>IDM-E: Índice de desarrollo municipal del aspecto económico, lugar que ocupa con respecto de los 125 municipios de Jalisco.

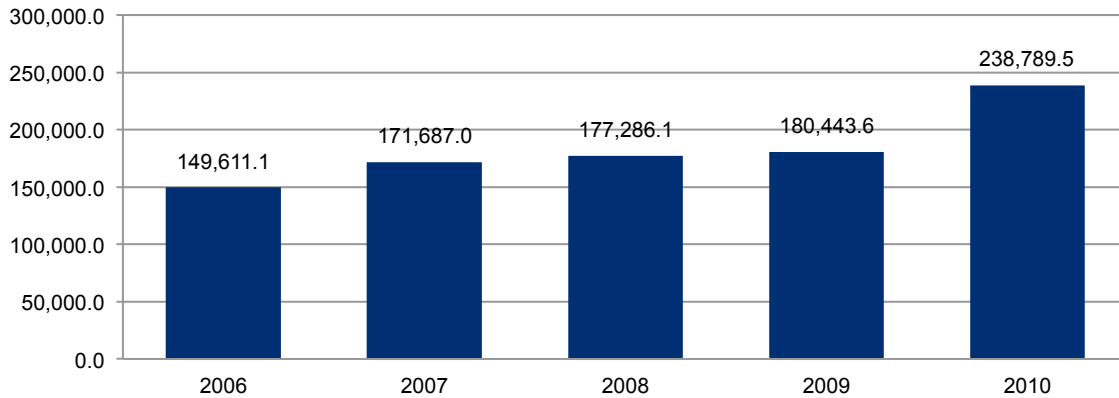
<sup>2</sup>IDM: Índice de desarrollo municipal, lugar que ocupa con respecto de los 125 municipios de Jalisco.

indicador que se pondera en función del tamaño de la población, es más favorable para el municipio de Pihuamo al ubicarlo en la posición 62, siendo el quinto municipio mejor posicionado de la región Sureste.

## Agricultura y ganadería en Pihuamo

El valor de la producción *agrícola* de Pihuamo presenta diversas fluctuaciones durante el periodo 2006–2010, registrando sus niveles más altos en 2009 y 2010. El valor de la producción agrícola de Pihuamo de 2010, representó apenas el 0.9% del total de producción agrícola estatal y tuvo en 2009 su máxima participación aportando 1.0% del total estatal en dicho año.

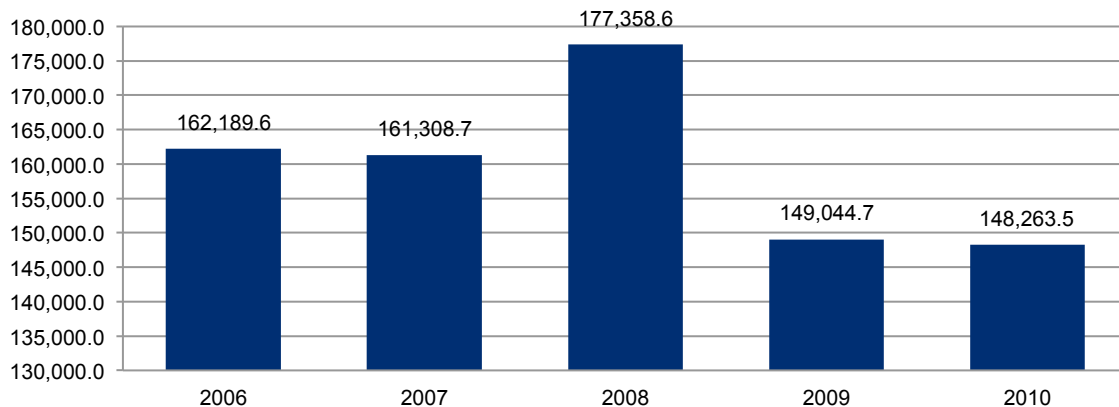
**Figura 7. Valor de la producción agrícola**  
Pihuamo 2006 - 2010 (Miles de pesos)



**FUENTE:** SEIJAL, Sistema Estatal de Información Jalisco; información de SIAP / SAGARPA - OEIDRUS.

La producción *ganadera* en Pihuamo presenta una tendencia fluctuante durante el periodo 2006-2010, siendo el ejercicio de 2008 el año en el que se ha registrado el mayor crecimiento en el valor de la producción ganadera en el municipio. En 2006 y 2007, la producción *ganadera* de Pihuamo representó el 0.5% del total estatal, y es el porcentaje de participación más alto del municipio.

**Figura 8. Valor de la producción ganadera**  
Pihuamo 2006 - 2010 (Miles de pesos)



**FUENTE:** SEIJAL, Sistema Estatal de Información Jalisco; información de SIAP / SAGARPA - OEIDRUS.



# MEDIO AMBIENTE

**PIHUAMO**  
DIAGNÓSTICO DEL MUNICIPIO  
Julio 2012

## Subíndice municipal de medio ambiente

Tabla 12. Municipios de la región Surestede acuerdo al índice municipal de medio ambiente.

Pihuamo, Jalisco			
Nombre	Índice Municipal Medio Ambiente	Posición estatal	Categoría
Mazamitla	69.41	3	Muy Alto
Concepción de Buenos Aires	66.00	12	Muy Alto
Tamazula de Gordiano	65.87	13	Muy Alto
Tecalitlán	65.30	14	Muy Alto
Valle de Juárez	64.95	16	Muy Alto
Quitupan	64.27	19	Muy Alto
Pihuamo	63.12	25	Muy Alto
La Manzanilla de la Paz	62.02	32	Alto
Santa María del Oro	61.02	37	Alto
Jilotlán de los Dolores	57.44	69	Medio

**Fuente:** Instituto de Información Territorial del Estado de Jalisco, IITEJ; 2012. Con información de SEMADES, 2000, 2010; SEMARNAT, 2000; CONAGUA, 2010; CONABIO, 2010; INEGI, 1982, 2005, 2007; CONAFOR, 2007; CEA, 2007; CCA, 2010.

Considerando el subíndice de medio ambiente, que contempla aspectos como generación de residuos sólidos, deforestación, explotación de acuíferos, cobertura forestal, áreas naturales protegidas, entre otros, Pihuamo se ubica en el lugar 25 a nivel estatal, lo cual indica un desarrollo *Muy Alto* del medio ambiente en comparación al resto de los municipios de la entidad, y la séptima posición en la región Sureste.

En el Subíndice Municipal de Medio Ambiente, 2012, destaca que Pihuamo se ubica en un acuífero no sobreexplotado, sobre el cual se registra un total de 3,375 viviendas particulares habitadas, de las cuales 92.65% tienen disponibilidad de agua dentro de la casa o el terreno y 95.91% cuentan con drenaje conectado a la red pública, fosa séptica u otros.

El Municipio tiene una cobertura de 32.6% de bosques, 41.1% de selvas y 20.1% destinada a la agricultura. En los últimos 25 años el municipio ha recuperado 5.61 km<sup>2</sup> de superficie con vegetación natural y presenta 6.34% de la superficie con riesgo de erosión. En el ordenamiento ecológico territorial, el 56.66% de su territorio está bajo políticas ambientales de conservación.

En términos de residuos sólidos urbanos, el municipio participa con el 0.16% del total estatal, equivalente a 11.695 toneladas generadas por día.



# DESARROLLO INSTITUCIONAL

**PIHUAMO**  
DIAGNÓSTICO DEL MUNICIPIO  
Julio 2012



## Desarrollo institucional

El Índice de Desarrollo Municipal (IDM) mide el progreso de un municipio en cuatro dimensiones del desarrollo: social, económica, ambiental e institucional, con la finalidad de presentar una evaluación integral de la situación de cada uno de éstos. El IDM parte de tres premisas vinculadas con el concepto de desarrollo humano, según el cual, el principal objetivo es beneficiar a las personas; las actividades de los gobiernos afectan el nivel de desarrollo de sus comunidades y que el desarrollo sostenible posibilita el bienestar de los individuos a largo plazo (ver detalles en <http://sieg.gob.mx/general.php?id=8&idg=472>).

En los tres apartados anteriores ya se ha hecho referencia al desarrollo social, económico y del medio ambiente; finalmente en esta sección se aborda el componente institucional (Índice de Desarrollo Municipal Institucional; IDM-I), que mide el desempeño de las instituciones gubernamentales de un municipio a través de cinco rubros que contemplan el esfuerzo tributario, la transparencia, la participación electoral, el número de empleados municipales per cápita y la seguridad.

En la construcción del IDM se decidió incluir cinco variables para medir el desarrollo institucional de los municipios de Jalisco, tal y como se muestra en las dos tablas siguientes, por medio del porcentaje de participación ciudadana en elecciones; la evaluación del cumplimiento de la publicación de información fundamental y de la obligación de la atención a las solicitudes de información; la tasa de empleados municipales por cada mil habitantes; el porcentaje de ingresos propios por municipio y el número de delitos del fuero común por cada mil habitantes.

**Tabla 13. Desarrollo institucional de los municipios en el contexto estatal con base en cinco indicadores**

Pihuamo, Región Sureste 2011 (Parte I)							
Clave	Municipio	Porcentaje de participación ciudadana en elecciones		Evaluación del cumplimiento de la publicación de información fundamental		Empleados municipales por cada 1000 habitantes	
		Valor municipal	Lugar estatal	Valor municipal	Lugar estatal	Valor municipal	Lugar estatal
026	Concepción de Buenos Aires <sup>be</sup>	63.53	27	11.36	70	11.12	70
049	Jilotlán de los Dolores <sup>be</sup>	54.72	90	11.36	88	8.38	48
056	Santa María del Oro <sup>e</sup>	62.22	38	1.52	124	22.25	113
057	La Manzanilla de la Paz <sup>a/be</sup>	68.23	12	1.52	118	24.50	116
059	Mazamitla <sup>e</sup>	64.79	22	1.52	110	6.05	16
065	Pihuamo <sup>e</sup>	54.95	88	11.36	76	4.62	8
069	Quitupan <sup>be</sup>	44.95	124	11.36	87	6.44	20
085	Tamazula de Gordiano	51.91	109	91.07	6	10.19	64
087	Tecalitlán <sup>e</sup>	55.76	85	10.61	95	13.36	88
112	Valle de Juárez <sup>be</sup>	62.04	40	11.36	61	11.73	76

**Fuente:** Índice de Desarrollo Municipal, IDM-I con base en IFE, ITEI, INEGI, Procuraduría de Justicia del Estado de Jalisco e INAFED (ver detalles y notas en IDM 2012 <http://sieg.gob.mx/general.php?id=8&idg=472>).

En el caso de Pihuamo, en 2009 registró una participación electoral del 54.95%, que lo coloca en el lugar 88 de los 125 municipios. Lo que significa que tiene una baja participación electoral en comparación con otras municipalidades del estado.

Por otra parte, en 2011 con una calificación de 11.36% en materia de cumplimiento en las obligaciones de transparencia, el municipio se colocó en el lugar 76. Lo que muestra el grado de compromiso de una administración en publicar y mantener actualizada la información, en particular, la correspondiente a los rubros financieros y regulatorios; así como la mejora en su accesibilidad y un adecuado manejo y protección de la información confidencial. Esto en el marco del cumplimiento del derecho de acceso a la información pública.

En lo que respecta a los empleados que laboran en las administraciones públicas, es importante destacar que en 2009, Pihuamo tenía una tasa de 4.62 empleados municipales por cada mil habitantes, por lo que ocupa el sitio 8 a nivel estatal en este rubro. Esto en el sentido de que entre menor sea el valor de este indicador mejor, porque implica una lógica de austeridad donde con menos empleados municipales se logra prestar los servicios municipales a la población.

Asimismo, en el ámbito de las finanzas municipales, para 2009 el 25.98% de los ingresos de Pihuamo se consideran propios; esto significa que fueron generados mediante sus propias estrategias de recaudación, lo que posiciona al municipio en el lugar 99 en el ordenamiento de este indicador respecto a los demás municipios del estado. Mientras que en la cuestión de seguridad, en 2011 el municipio registró una tasa de 4.67 delitos por cada mil habitantes, que se traduce en el lugar 27 en el contexto estatal, siendo el lugar uno, el municipio más seguro en función de esta tasa.

Considerando los cinco indicadores, Pihuamo obtiene un desarrollo institucional medio, con un IDM-I de 42.52, que lo coloca en el sitio 89 del ordenamiento estatal. Donde el primer lugar lo tiene Zapotlanejo y el último Santa María del Oro.

Tabla 14. Desarrollo institucional de los municipios en el contexto estatal con base en cinco indicadores								
Pihuamo, Región Sureste 2011 (Parte II)								
Clave	Municipio	Porcentaje de ingresos propios		Delitos del fuero común por cada 1000 habitantes <sup>f</sup>		IDM-Institucional		
		Valor municipal	Lugar estatal	Valor municipal	Lugar estatal	Índice	Grado	Lugar estatal
026	Concepción de Buenos Aires <sup>/be</sup>	34.62	74	5.04	29	44.54	Medio	76
049	Jilotlán de los Dolores <sup>/be</sup>	17.29	114	0.74	1	35.68	Muy Bajo	114
056	Santa María del Oro <sup>*e</sup>	2.31	125	4.00	22	27.23	Muy Bajo	125
057	La Manzanillo de la Paz <sup>*/be</sup>	31.38	84	6.66	62	38.25	Bajo	105
059	Mazamitla <sup>e</sup>	43.82	40	12.08	114	52.38	Alto	24
065	Pihuamo <sup>e</sup>	25.98	99	4.67	27	42.52	Medio	89
069	Quitupan <sup>/be</sup>	12.02	115	5.41	37	35.99	Muy Bajo	113
085	Tamazula de Gordiano	39.08	55	10.14	104	63.31	Muy Alto	8
087	Tecalitlán <sup>e</sup>	45.84	31	3.52	15	44.38	Medio	77
112	Valle de Juárez <sup>/be</sup>	40.68	50	7.41	73	47.45	Alto	59

**Fuente:** Índice de Desarrollo Municipal, IDM-I con base en IFE, ITEI, INEGI, Procuraduría de Justicia del Estado de Jalisco e INAFED (ver detalles y notas en IDM 2012 <http://sieg.gob.mx/general.php?id=8&idg=472>).