



INFORME AL CONSEJO DIRECTIVO

**UNIVERSIDAD TECNOLÓGICA DE JALISCO
REPORTE ENERO-ABRIL 2013**

PRESENTACIÓN

La Universidad Tecnológica de Jalisco presenta a los miembros (as) de este Consejo Directivo el informe de actividades académicas y administrativas, realizadas durante el periodo enero-abril 2013. Este informe da cuenta de los trabajos realizados por cada una de las áreas que conforman la Universidad, mostrando con esto el estado general que guarda la administración de la misma y el cual permitirá la toma de decisiones pertinentes para su mejor operación.

CONTROL ESCOLAR.

Matrícula atendida en el cuatrimestre enero-abril 2013.

La matrícula atendida al inicio del cuatrimestre enero-abril 2013 fue de 2860 alumnos(as), al término del cuatrimestre se registró un total de 2705 alumnos(as). De la 32da. Generación de Técnico (a) Superior Universitario (a), hubo un total de 224 egresados(as) y de la 3ra. Generación de Ingeniería, 143 egresados (as) hasta el término del cuatrimestre se registró un total de 155 deserciones, y un total de 122 reingresos. En la siguiente tabla se muestra la matrícula atendida al inicio y final del cuatrimestre, así como los alumnos(as) desertores(as):

MATRÍCULA INICIAL, FINAL Y DESERCIÓN DEL CUATRIMESTRE ENERO-ABRIL 2013.

CARRERA	MATRÍCULA						
	Grupos	Inicial	Final	Deserción	Reingreso	% deserción de la carrera	% deserción del total de matrícula
Administración área Recursos Humanos	8 TM	334	316	18	9	5.38%	0.62%
	7 TV						
Desarrollo de Negocios área Mercadotecnia	7 TM	234	220	14	21	5.98%	0.48%
	6 TV						
Mecatrónica área Automatización	8 TM	326	308	18	16	5.52%	0.62%
	5 TV						
Mantenimiento área Industrial	8 TM	332	317	15	14	4.51%	0.52%
	7 TV						
Mantenimiento área Maquinaria Pesada	6TM	166	160	6	7	3.61%	0.20%
	4 TV						
Procesos Industriales	4 TM	165	160	5	5	3.03%	0.17%
	5 TV						
Química área Tecnología Ambiental	5 TM	79	77	2	4	2.53%	0.06%
	3 TV						
Farmacéutica	2 TM	40	36	4	0	10.00%	0.13%
	1 TV						
Tecnologías de la Información y Comunicación	10 TM	264	230	34	21	12.87%	1.18%
	7 TV						
Ing. Desarrollo e Innovación Empresarial	3 TM	256	248	8	5	3.12%	0.27%
	8 TV						
Ing. Mantenimiento Industrial	1 TM	202	179	23	8	11.38%	0.80%
	5 TV						
Ing. Procesos y Operaciones Industriales	5 TV	131	130	1	4	0.76%	0.03%
Ing. Tecnotrónica	5 TV	138	138	0	3	0.0%	0.0%
Ing. Tecnología Ambiental	3 TV	33	32	1	1	3.03%	0.03%
Ing. Tecnologías de la Información y Comunicación	7 TV	160	154	6	4	3.45%	0.20%
TOTAL	140	2860	2705	155	122		5.85%

FUENTE: SUBDIRECCIÓN DE SERVICIOS ESCOLARES

Cabe mencionar que al término del cuatrimestre enero-abril 2013, la deserción fue de 155 alumnos(as) equivalentes a un 5.85% del total de la matrícula inicial que fue de 2860 alumnos(as).

En la siguiente tabla se muestran los (las) egresados(as) de la Trigésima segunda generación.

TSU EGRESADOS(AS) DE LA (32DA GENERACIÓN.)

CARRERA	HOMBRES	MUJERES	TOTAL/CARRERA
Administración	17	24	41
Comercialización	18	15	33
Electrónica y Automatización	33	1	34
Mantenimiento Industrial	37	0	37
Mantenimiento Maquinaria Pesada	17	0	17
Procesos de Producción	9	6	15
Tecnología Ambiental	6	12	18
Tecnologías de la Información y Comunicación	21	8	29
Totales	158	66	224

FUENTE: SUBDIRECCIÓN DE SERVICIOS ESCOLARES (GENERACIÓN COMPLETA)

En la siguiente tabla se muestran los (las) egresados(as) de la Tercera Generación.

ING EGRESADOS(AS) DE LA (3RA GENERACIÓN.)

CARRERA	HOMBRES	MUJERES	TOTAL/CARRERA
Desarrollo e Innovación Empresarial	8	11	19
Tecnología	26	2	28
Mantenimiento Industrial	20	0	20
Procesos y Operaciones Industriales	22	7	29
Tecnología Ambiental	6	14	20
Tecnologías de la Información y Comunicación	21	6	27
Totales	103	40	143

FUENTE: SUBDIRECCIÓN DE SERVICIOS ESCOLARES (GENERACIÓN COMPLETA)

Comportamiento de la Matrícula.

A continuación, se muestra el comportamiento histórico que ha presentado la matrícula por generación, en el periodo que se informa.

TSU

5ta. Generación (Enero 2011-2012)

33ta. Generación TIC, TA (Enero 2011-2012)

CUATRIMESTRE CARRERA	I		II		III		IV		V		VI		VII (T/V)	
	MATR.	GPOS.	MATR.	GPOS.	MATR.	GPOS.	MATR.	GPOS.	MATR.	GPOS.	MATR.	GPOS.	MATR.	GPOS.
ADMINISTRACIÓN ÁREA RECURSOS HUMANOS	62	2	51	2	48	2	44	2	45	2	44	2	22	1
DESARROLLO DE NEGOCIOS ÁREA MERCADOTECNIA	57	2	48	2	29	2	26	2	25	2	19	2	11	1
MECATRÓNICA ÁREA AUTOMATIZACIÓN	59	2	51	2	41	2	50	2	46	2	39	2	20	1
MANTENIMIENTO ÁREA INDUSTRIAL	72	2	57	2	50	2	46	2	47	2	45	2	20	1
MANTENIMIENTO ÁREA MAQUINARIA PESADA	46	2	25	2	23	2	20	2	19	2	24	2	10	1
PROCESOS INDUSTRIALES ÁREA PLÁSTICOS	50	2	50	2	51	2	50	2	47	2	49	2	28	1
QUÍMICA ÁREA TECNOLOGÍA AMBIENTAL	23	1	9	1	7	1	7	1	7	1	7	1	N/A	N/A
TECNOLOGÍAS DE LA INFORMACIÓN Y COMUNICACIÓN	90	3	74	3	63	3	45	3	45	3	44	3	10	1
TOTAL	459	16	365	16	312	16	288	16	281	16	271	16	121	7

FUENTE: SUBDIRECCIÓN DE SERVICIOS ESCOLARES

6ta. Generación (Mayo 2011-2013)

34ta. Generación TIC, TA (Mayo 2011-2013)

CUATRIMESTRE CARRERA	I		II		III		IV		V		VI	
	MATR.	GPOS.	MATR.	GPOS.	MATR.	GPOS.	MATR.	GPOS.	MATR.	GPOS.	MATR.	GPOS.
ADMINISTRACIÓN ÁREA RECURSOS HUMANOS	81	3	64	2	48	2	42	2	41	2	42	2
DESARROLLO DE NEGOCIOS ÁREA MERCADOTECNIA	56	2	45	2	33	2	33	2	29	2	24	2
MECATRÓNICA ÁREA AUTOMATIZACIÓN	80	3	65	3	63	3	56	2	57	2	49	2
MANTENIMIENTO ÁREA INDUSTRIAL	63	2	61	2	50	2	45	2	45	2	44	2
MANTENIMIENTO ÁREA MAQUINARIA PESADA	21	1	18	1	12	1	12	1	12	1	11	1
PROCESOS INDUSTRIALES ÁREA PLÁSTICOS	28	1	27	1	28	1	27	1	24	1	23	1
QUÍMICA ÁREA TECNOLOGÍA AMBIENTAL	30	1	20	1	12	1	9	1	9	1	9	1
TECNOLOGÍAS DE LA INFORMACIÓN Y COMUNICACIÓN	79	3	61	3	48	2	38	2	41	2	33	2
TOTAL	438	16	361	15	294	14	262	13	258	13	235	13

FUENTE: SUBDIRECCIÓN DE SERVICIOS ESCOLARES

7ma. Generación (Septiembre 2011-2013)

35ta. Generación TIC, TA (Septiembre 2011-2013)

CUATRIMESTRE CARRERA	I		II		III		IV		V	
	MATR.	GPOS.	MATR.	GPOS.	MATR.	GPOS.	MATR.	GPOS.	MATR.	GPOS.
ADMINISTRACIÓN ÁREA RECURSOS HUMANOS	94	3	86	3	74	3	62	3	60	3
DESARROLLO DE NEGOCIOS ÁREA MERCADOTECNIA	91	3	60	3	41	2	43	2	41	2
MECATRÓNICA ÁREA AUTOMATIZACIÓN	60	2	53	2	53	2	54	2	56	2
MANTENIMIENTO ÁREA INDUSTRIAL	83	3	71	3	57	3	48	3	51	3
MANTENIMIENTO ÁREA MAQUINARIA PESADA	53	2	43	2	39	2	32	2	30	2
PROCESOS INDUSTRIALES ÁREA PLÁSTICOS	54	2	46	2	40	2	35	2	34	2
QUÍMICA ÁREA TECNOLOGÍA AMBIENTAL	53	2	33	2	31	2	31	2	26	2
TECNOLOGÍA FARMACÉUTICA	34	1	22	1	20	1	13	1	13	1
TECNOLOGÍAS DE LA INFORMACIÓN Y COMUNICACIÓN	91	3	60	3	53	3	45	3	48	3
Total	613	21	474	21	408	20	363	20	359	20

FUENTE: SUBDIRECCIÓN DE SERVICIOS ESCOLARES

8va. Generación (Enero 2012-2013)

36ta. Generación TIC, TA (Enero 2012-2013)

CUATRIMESTRE CARRERA	I		II		III		IV	
	MATR.	GPOS.	MATR.	GPOS.	MATR.	GPOS.	MATR.	GPOS.
ADMINISTRACIÓN ÁREA RECURSOS HUMANOS	57	2	49	2	48	2	45	2
DESARROLLO DE NEGOCIOS ÁREA MERCADOTECNIA	66	2	37	2	28	2	31	2
MECATRÓNICA ÁREA AUTOMATIZACIÓN	58	2	45	2	39	2	35	2
MANTENIMIENTO ÁREA INDUSTRIAL	48	2	47	2	48	2	39	2
MANTENIMIENTO ÁREA MAQUINARIA PESADA	N/A	N/A	N/A	N/A	N/A	N/A	N/A	N/A
PROCESOS INDUSTRIALES ÁREA PLÁSTICOS	22	1	17	1	16	1	13	1
QUÍMICA ÁREA TECNOLOGÍA AMBIENTAL	18	1	12	1	6	1	6	1
TECNOLOGÍA FARMACÉUTICA	N/A	N/A	N/A	N/A	N/A	N/A	N/A	N/A
TECNOLOGÍAS DE LA INFORMACIÓN Y COMUNICACIÓN	61	2	41	2	31	2	24	2
TOTAL	330	12	248	12	216	12	193	12

FUENTE: SUBDIRECCIÓN DE SERVICIOS ESCOLARES

9na. Generación (Mayo 2012-2014)

37ta. Generación TIC, TA (Mayo 2012-2014)

CUATRIMESTRE CARRERA	I		II		III	
	MATR.	GPOS.	MATR.	GPOS.	MATR.	GPOS.
ADMINISTRACIÓN ÁREA RECURSOS HUMANOS	53	2	40	2	36	2
DESARROLLO DE NEGOCIOS ÁREA MERCADOTECNIA	23	1	15	1	9	1
MECATRÓNICA ÁREA AUTOMATIZACIÓN	52	2	43	2	35	2
MANTENIMIENTO ÁREA INDUSTRIAL	51	1	49	2	42	2
MANTENIMIENTO ÁREA MAQUINARIA PESADA	31	1	25	1	24	1
PROCESOS INDUSTRIALES ÁREA PLÁSTICOS	29	1	26	1	28	1
QUÍMICA ÁREA TECNOLOGÍA AMBIENTAL	N/A	N/A	N/A	N/A	N/A	N/A
TECNOLOGÍA FARMACÉUTICA	N/A	N/A	N/A	N/A	N/A	N/A
TECNOLOGÍAS DE LA INFORMACIÓN Y COMUNICACIÓN	48	2	37	2	28	2
TOTAL	287	10	235	11	202	11

FUENTE: SUBDIRECCIÓN DE SERVICIOS ESCOLARES

10ma. Generación (Septiembre 2012-2014)

38va. Generación TIC, TA (Septiembre 2012-2014)

CARRERA	CUATRIMESTRE I		II	
	MATR.	GPOS.	MATR.	GPOS.
ADMINISTRACIÓN ÁREA RECURSOS HUMANOS	76	3	67	3
DESARROLLO DE NEGOCIOS ÁREA MERCADOTECNIA	86	3	68	2
MECATRÓNICA ÁREA AUTOMATIZACIÓN	87	3	77	3
MANTENIMIENTO ÁREA INDUSTRIAL	80	3	77	3
MANTENIMIENTO ÁREA MAQUINARIA PESADA	74	3	62	3
PROCESOS INDUSTRIALES ÁREA PLÁSTICOS	43	2	39	2
QUÍMICA ÁREA TECNOLOGÍA AMBIENTAL	46	2	38	2
TECNOLOGÍA FARMACÉUTICA	29	2	27	2
TECNOLOGÍAS DE LA INFORMACIÓN Y COMUNICACIÓN	104	4	66	4
Total	625	25	521	24

FUENTE: SUBDIRECCIÓN DE SERVICIOS ESCOLARES

11va. Generación (Enero 2013-2014)

40ma. Generación TIC, TA (Enero 2013-2014)

CARRERA	CUATRIMESTRE I	
	MATR.	GPOS.
ADMINISTRACIÓN ÁREA RECURSOS HUMANOS	62	2
DESARROLLO DE NEGOCIOS ÁREA MERCADOTECNIA	50	2
MECATRÓNICA ÁREA AUTOMATIZACIÓN	54	2
MANTENIMIENTO ÁREA INDUSTRIAL	59	2
MANTENIMIENTO ÁREA MAQUINARIA PESADA	29	1
PROCESOS INDUSTRIALES ÁREA PLÁSTICOS	N/A	N/A
QUÍMICA ÁREA TECNOLOGÍA AMBIENTAL	N/A	N/A
TECNOLOGÍA FARMACÉUTICA	N/A	N/A
TECNOLOGÍAS DE LA INFORMACIÓN Y COMUNICACIÓN	55	2
Total	309	11

FUENTE: SUBDIRECCIÓN DE SERVICIOS ESCOLARES

INGENIERÍAS

7ma. Generación (septiembre 2011-2013)

CARRERA	I		II		III		IV		V	
	MATR.	GPOS.	MATR.	GPOS.	MATR.	GPOS.	MATR.	GPOS.	MATR.	GPOS.
ING. DESARROLLO E INNOVACIÓN EMPRESARIAL	74	3	61	3	59	3	58	3	59	3
ING. TECNOTRÓNICA	29	1	28	1	28	1	28	1	27	1
ING. PROCESOS Y OPERACIONES INDUSTRIALES	30	1	29	1	27	1	27	1	27	1
ING. MANTENIMIENTO INDUSTRIAL	32	1	24	1	23	1	22	1	25	1
ING. TECNOLOGÍAS DE LA INFORMACIÓN Y COMUNICACIÓN	58	2	49	2	45	2	44	2	43	2
ING. TECNOLOGÍA AMBIENTAL	N/A	N/A	N/A	N/A	N/A	N/A	N/A	N/A	N/A	N/A
Total	223	8	191	8	182	8	179	8	181	8

FUENTE: SUBDIRECCIÓN DE SERVICIOS ESCOLARES

8va. Generación (enero 2012-2013)

CARRERA	I		II		III		IV	
	MATR.	GPOS.	MATR.	GPOS.	MATR.	GROS.	MATR.	GROS.
ING. DESARROLLO E INNOVACIÓN EMPRESARIAL	54	2	48	2	47	2	44	2
ING. TECNOTRÓNICA	30	1	28	1	26	1	24	1
ING. PROCESOS Y OPERACIONES INDUSTRIALES	30	1	28	1	26	1	26	1
ING. MANTENIMIENTO INDUSTRIAL	34	1	30	1	31	1	29	1
ING. TECNOLOGÍAS DE LA INFORMACIÓN Y COMUNICACIÓN	24	1	24	1	23	1	23	1
ING. TECNOLOGÍA AMBIENTAL	N/A	N/A	N/A	N/A	N/A	N/A	N/A	N/A
Total	172	6	158	6	153	6	146	6

FUENTE: SUBDIRECCIÓN DE SERVICIOS ESCOLARES

9na. Generación (mayo 2012-2013)

CARRERA	I		II		III	
	MATR.	GPOS.	MATR.	GROS.	MATR.	GROS.
ING. DESARROLLO E INNOVACIÓN EMPRESARIAL	49	2	51	2	52	2
ING. TECNOTRÓNICA	31	1	27	1	27	1
ING. PROCESOS Y OPERACIONES INDUSTRIALES	27	1	27	1	27	1
ING. MANTENIMIENTO INDUSTRIAL	33	1	32	1	34	1
ING. TECNOLOGÍAS DE LA INFORMACIÓN Y COMUNICACIÓN	30	1	26	1	19	1
ING. TECNOLOGÍA AMBIENTAL	23	1	19	1	18	1
Total	193	7	182	7	177	7

FUENTE: SUBDIRECCIÓN DE SERVICIOS ESCOLARES

10ma. Generación (septiembre 2012-2014)

CARRERA	CUATRIMESTRE I		CUATRIMESTRE II	
	MATR.	GPOS.	MATR.	GPOS.
ING. DESARROLLO E INNOVACIÓN EMPRESARIAL	58	2	54	2
ING. TECNOTRÓNICA	31	1	31	1
ING. PROCESOS Y OPERACIONES INDUSTRIALES	31	1	24	1
ING. MANTENIMIENTO INDUSTRIAL	60	2	58	2
ING. TECNOLOGÍAS DE LA INFORMACIÓN Y COMUNICACIÓN	47	2	44	2
ING. TECNOLOGÍA AMBIENTAL	23	1	14	1
Total	250	9	225	9

FUENTE: SUBDIRECCIÓN DE SERVICIOS ESCOLARES

11va. Generación (enero 2012-2014)

CARRERA	CUATRIMESTRE I	
	MATR.	GPOS.
ING. DESARROLLO E INNOVACIÓN EMPRESARIAL	47	2
ING. TECNOTRÓNICA	29	1
ING. PROCESOS Y OPERACIONES INDUSTRIALES	27	1
ING. MANTENIMIENTO INDUSTRIAL	56	2
ING. TECNOLOGÍAS DE LA INFORMACIÓN Y COMUNICACIÓN	31	1
ING. TECNOLOGÍA AMBIENTAL	N/A	N/A
Total	190	7

Aprovechamiento Académico.

Los promedios históricos por carrera acumulados al periodo que se informa, se muestran en las siguientes tablas:

TSU

DISTRIBUCIÓN DE CALIFICACIONES POR CUATRIMESTRE, (6TA. GEN. MAYO 2011-2013) (35TA. GEN TIC, TA)						
CARRERA	1ERO	2DO	3RO	4TO	5TO	6TO
ADMINISTRACIÓN ÁREA RECURSOS HUMANOS	9.31	9.31	9.37	9.28	9.41	9.65
DESARROLLO DE NEGOCIOS ÁREA MERCADOTECNIA	9.26	9.33	9.24	9.43	9.34	8.91
MECATRÓNICA ÁREA AUTOMATIZACIÓN	9.42	9.31	9.35	9.26	9.27	9.22
MANTENIMIENTO ÁREA INDUSTRIAL	9.20	9.17	9.15	9.13	9.08	9.27
MANTENIMIENTO ÁREA MAQUINARIA PESADA	9.32	9.26	9.16	8.98	8.80	N/A
PROCESOS INDUSTRIALES ÁREA PLÁSTICOS	9.41	9.36	9.30	9.35	9.50	9.38
TECNOLOGÍA AMBIENTAL	8.93	9.04	9.08	9.10	9.08	N/A
TECNOLOGÍAS DE LA INFORMACIÓN Y COMUNICACIÓN	9.06	8.90	8.90	9.14	9.03	9.10
PROMEDIO GENERAL	9.23	9.21	9.19	9.20	9.18	9.25

FUENTE: SUBDIRECCIÓN DE SERVICIOS ESCOLARES

Nota: Los alumnos(as) del séptimo cuatrimestre vespertino se encontraron realizando su proyecto de estadía.

DISTRIBUCIÓN DE CALIFICACIONES POR CUATRIMESTRE, (7MA. GEN. SEPTIEMBRE 2011-2013) (36VA. GEN TIC, TA)					
CARRERA	1ERO	2DO	3RO	4TO	5TO
ADMINISTRACIÓN ÁREA RECURSOS HUMANOS	9.25	9.26	9.43	9.41	9.35
DESARROLLO DE NEGOCIOS ÁREA MERCADOTECNIA	9.14	9.17	9.28	9.18	9.28
MECATRÓNICA ÁREA AUTOMATIZACIÓN	9.22	9.32	9.40	9.32	9.14
MANTENIMIENTO ÁREA INDUSTRIAL	9.18	8.99	9.19	9.22	9.05
MANTENIMIENTO ÁREA MAQUINARIA PESADA	8.93	8.99	8.95	9.25	9.02
PROCESOS INDUSTRIALES ÁREA PLÁSTICOS	9.23	9.21	9.26	9.23	9.29
TECNOLOGÍA AMBIENTAL	9.03	8.96	8.90	9.09	8.97
TECNOLOGÍAS DE LA INFORMACIÓN Y COMUNICACIÓN	9.04	9.13	8.89	9.09	9.01
TECNOLOGÍA FARMACEUTICA	N/A	N/A	N/A	N/A	9.18
PROMEDIO GENERAL	9.09	9.01	8.98	9.22	9.14

FUENTE: SUBDIRECCIÓN DE SERVICIOS ESCOLARES

Nota: Los alumnos(as) del sexto cuatrimestre matutino se encontraron realizando su proyecto de estadía.

DISTRIBUCIÓN DE CALIFICACIONES POR CUATRIMESTRE, (8VA. GEN. ENERO 2012-2013) (37MA. GEN TIC, TA)				
CARRERA	1ERO	2DO	3RO	4TO
ADMINISTRACIÓN ÁREA RECURSOS HUMANOS	9.26	9.23	9.48	9.35
DESARROLLO DE NEGOCIOS ÁREA MERCADOTECNIA	8.92	9.06	9.15	9.10
MECATRÓNICA ÁREA AUTOMATIZACIÓN	9.36	9.42	9.46	9.62
MANTENIMIENTO ÁREA INDUSTRIAL	9.21	9.09	9.19	9.10
MANTENIMIENTO ÁREA MAQUINARIA PESADA	N/A	N/A	N/A	N/A
PROCESOS INDUSTRIALES ÁREA PLÁSTICOS	9.10	8.91	9.02	9.09
TECNOLOGÍA AMBIENTAL	9.18	9.15	9.15	9.00
TECNOLOGÍA FARMACÉUTICA	N/A	N/A	N/A	N/A
TECNOLOGÍAS DE LA INFORMACIÓN Y COMUNICACIÓN	8.95	8.86	8.88	9.11
PROMEDIO GENERAL	9.14	9.10	9.19	9.19

FUENTE: SUBDIRECCIÓN DE SERVICIOS ESCOLARES

DISTRIBUCIÓN DE CALIFICACIONES POR CUATRIMESTRE, (9NA. GEN. MAYO 2012-2014) (38VA. GEN TIC, TA)			
CARRERA	1ERO	2DO	3RO
ADMINISTRACIÓN ÁREA RECURSOS HUMANOS	9.23	9.41	9.48
DESARROLLO DE NEGOCIOS ÁREA MERCADOTECNIA	9.29	9.47	9.77
MECATRÓNICA ÁREA AUTOMATIZACIÓN	9.06	9.15	9.23
MANTENIMIENTO ÁREA INDUSTRIAL	9.13	9.16	9.08
MANTENIMIENTO ÁREA MAQUINARIA PESADA	9.02	9.6	9.22
PROCESOS INDUSTRIALES ÁREA PLÁSTICOS	9.23	9.17	9.22
TECNOLOGÍA AMBIENTAL	N/A	N/A	N/A
TECNOLOGÍA FARMACÉUTICA	N/A	N/A	N/A
TECNOLOGÍAS DE LA INFORMACIÓN Y COMUNICACIÓN	8.95	8.98	8.96
PROMEDIO GENERAL	9.13	9.27	9.28

FUENTE: SUBDIRECCIÓN DE SERVICIOS ESCOLARES

DISTRIBUCIÓN DE CALIFICACIONES POR CUATRIMESTRE, (10MA. GEN. SEPTIEMBRE 2012-2014) (39NA. GEN TIC, TA)		
CARRERA	1ERO	2DO
ADMINISTRACIÓN ÁREA RECURSOS HUMANOS	9.32	9.33
DESARROLLO DE NEGOCIOS ÁREA MERCADOTECNIA	9.01	8.97
MECATRÓNICA ÁREA AUTOMATIZACIÓN	9.18	9.32
MANTENIMIENTO ÁREA INDUSTRIAL	9.18	9.12
MANTENIMIENTO ÁREA MAQUINARIA PESADA	9.15	9.34
PROCESOS INDUSTRIALES ÁREA PLÁSTICOS	9.14	8.96
TECNOLOGÍA AMBIENTAL	9.05	8.91
TECNOLOGÍA FARMACÉUTICA	N/A	
TECNOLOGÍAS DE LA INFORMACIÓN Y COMUNICACIÓN	8.95	9.06
PROMEDIO GENERAL	9.12	9.27

FUENTE: SUBDIRECCIÓN DE SERVICIOS ESCOLARES

DISTRIBUCIÓN DE CALIFICACIONES POR CUATRIMESTRE, (11VA. GEN. ENERO 2013-2014) (40MA. GEN TIC, TA)	
CARRERA	1ERO
ADMINISTRACIÓN ÁREA RECURSOS HUMANOS	9.19
DESARROLLO DE NEGOCIOS ÁREA MERCADOTECNIA	9.07
MECATRÓNICA ÁREA AUTOMATIZACIÓN	9.22
MANTENIMIENTO ÁREA INDUSTRIAL	9.21
MANTENIMIENTO ÁREA MAQUINARIA PESADA	9.42
PROCESOS INDUSTRIALES ÁREA PLÁSTICOS	N/A
TECNOLOGÍA AMBIENTAL	N/A
TECNOLOGÍA FARMACÉUTICA	N/A
TECNOLOGÍAS DE LA INFORMACIÓN Y COMUNICACIÓN	9.03
PROMEDIO GENERAL	9.19

FUENTE: SUBDIRECCIÓN DE SERVICIOS ESCOLARES

INGENIERÍA

DISTRIBUCIÓN DE CALIFICACIONES POR CUATRIMESTRE, (8VA. GEN. ENERO 2012-2013)				
CARRERA	1ERO	2DO	3RO	4TO
ING. DESARROLLO E INNOVACIÓN EMPRESARIAL	9.46	9.36	9.40	9.41
ING. TECNOTRÓNICA	9.47	9.37	9.45	9.32
ING. PROCESOS Y OPERACIONES INDUSTRIALES	9.44	9.12	9.33	9.21
ING. MANTENIMIENTO INDUSTRIAL	8.94	8.87	9.21	9.07
ING. TECNOLOGÍAS DE LA INFORMACIÓN Y COMUNICACIÓN	8.70	9.01	9.01	9.36
ING. TECNOLOGÍA AMBIENTAL	N/A	N/A	N/A	N/A
PROMEDIO GENERAL	9.20	9.14	9.28	9.27

FUENTE: SUBDIRECCIÓN DE SERVICIOS ESCOLARES

DISTRIBUCIÓN DE CALIFICACIONES POR CUATRIMESTRE, (9NA. GEN. MAYO 2012-2013)			
CARRERA	1ERO	2DO	3RO
ING. DESARROLLO E INNOVACIÓN EMPRESARIAL	9.27	9.34	9.28
ING. TECNOTRÓNICA	9.44	9.34	9.49
ING. PROCESOS Y OPERACIONES INDUSTRIALES	8.94	9.12	9.15
ING. MANTENIMIENTO INDUSTRIAL	9.19	8.84	9.19
ING. TECNOLOGÍAS DE LA INFORMACIÓN Y COMUNICACIÓN	8.94	9.19	9.32
ING. TECNOLOGÍA AMBIENTAL	8.97	8.88	8.89
PROMEDIO GENERAL	9.12	9.11	9.22

FUENTE: SUBDIRECCIÓN DE SERVICIOS ESCOLARES

DISTRIBUCIÓN DE CALIFICACIONES POR CUATRIMESTRE, (10MA. GEN. SEPTIEMBRE 2012-2014)		
CARRERA	1ERO	2DO
ING. DESARROLLO E INNOVACIÓN EMPRESARIAL	9.35	9.33
ING. TECNOTRÓNICA	9.37	9.25
ING. PROCESOS Y OPERACIONES INDUSTRIALES	9.13	9.28
ING. MANTENIMIENTO INDUSTRIAL	9.22	8.97
ING. TECNOLOGÍAS DE LA INFORMACIÓN Y COMUNICACIÓN	9.08	9.20
ING. TECNOLOGÍA AMBIENTAL	8.94	8.82
PROMEDIO GENERAL	9.18	9.14

FUENTE: SUBDIRECCIÓN DE SERVICIOS ESCOLARES

DISTRIBUCIÓN DE CALIFICACIONES POR CUATRIMESTRE, (11VA. GEN. ENERO 2013-2014)	
CARRERA	1ERO
ING. DESARROLLO E INNOVACIÓN EMPRESARIAL	9.49
ING. TECNOTRÓNICA	9.13
ING. PROCESOS Y OPERACIONES INDUSTRIALES	9.15
ING. MANTENIMIENTO INDUSTRIAL	9.11
ING. TECNOLOGÍAS DE LA INFORMACIÓN Y COMUNICACIÓN	9.21
ING. TECNOLOGÍA AMBIENTAL	N/A
PROMEDIO GENERAL	9.21

FUENTE: SUBDIRECCIÓN DE SERVICIOS ESCOLARES

Se ha continuado con las asesorías académicas en las materias con mayor dificultad de comprensión, de igual manera, se está dando un seguimiento más puntual y estricto a los alumnos(as) con potenciales bajos.

Deserción.

Motivos de la deserción.

La siguiente tabla muestra las causas que han originado la deserción:

CAUSAS DE DESERCIÓN

CAUSA	CANTIDAD (ACUMULADO)	CANTIDAD DEL PERIODO ENERO-ABRIL 2013
Abandono Escolar	902	27
Incumplimiento de expectativas	353	11
Reprobación	3083	91
Faltas al reglamento	292	20
Problemas económicos	680	12
Problemas familiares	1193	45
Problemas de vocación	459	9
Distancia a la UTJ	62	0
Problemas de trabajo	1712	45
Problemas de salud y cambio de domicilio	661	16
TOTAL	9397	276

NOTA: LAS FALTAS AL REGLAMENTO SE REFIEREN A ASUNTOS ESCOLARES, TALES COMO: FALTA DE RESPETO A LOS (LAS) MAESTROS(AS) Y COMPAÑEROS(AS), ETC. FUENTE: DEPARTAMENTO DE SERVICIOS ESCOLARES.

Las tres principales causas de deserción que se registraron en el periodo de enero-abril 2013, son por reprobación, problemas familiares y problemas de trabajo; se están realizando diferentes acciones para abatir en lo posible estas problemáticas; como principal apoyo a los estudiantes que por diversos motivos ven restringidas sus horas de estudio.

Se trabaja intensamente con la función de tutorías y la capacitación a los nuevos PTC (profesores(as) de tiempo completo) para que brinden las respectivas asesorías y tutorías de la mejor manera posible; se han iniciado en la mayoría de los PE (Programas Educativos) reuniones de grupos académicos antes de los exámenes parciales para detectar las posibles causas de la reprobación y bajo aprovechamiento escolar, de esta manera el área académica de la Universidad está tratando de cambiar de acciones correctivas a preventivas y abatir en lo posible el índice de reprobación.

Para el presente ciclo escolar mayo-agosto 2013, hubo 1948 alumnos de TSU y 952 de ingenierías dando un total de **2900** alumnos(as) de matrícula inicial.

ÁREA ACADÉMICA

Torneo de bienvenida 2013

Una vez más se realizó el torneo de bienvenida para los alumnos (as) de nuevo ingreso con el objetivo de invitar a los nuevos integrantes de la comunidad universitaria a ser parte de los talleres culturales y deportivos que la Universidad imparte.



Demostración del taller de Tae Kwon Do

Con una exhibición de los diferentes talleres con los que cuenta esta institución como capoeira, ritmos latino, fútbol, básquetbol y voleibol, se realizó la “patada” inicial por parte del Ingeniero José Antonio Herrera Lomelí, Rector de UTJ el cual dio apertura al torneo de fútbol soccer quedando como ganadores del primer lugar del turno matutino en la rama varonil, los alumnos de la carrera de Administración área Recursos Humanos y en segundo lugar alumnos de la carrera de Tecnologías de la información. En la misma rama pero en el turno vespertino, los acreedores al primer lugar fueron los alumnos de la ingeniería en Tecnotrónica y en el segundo puesto, alumnos de la carrera de Tecnologías de la Información.

Se otorga un gran agradecimiento a los profesores de los talleres por su labor y compromiso hacia los mismos como a la universidad, así como el entusiasmo y dedicación para la realización de este evento.

Visita de la Diputada Mariana Arámbula

La Universidad Tecnológica de Jalisco recibió la visita de la Diputada Mariana Arámbula, Presidenta de la comisión de Ciencia y Tecnología y el Secretario Técnico de dicha comisión, Jesús Brizuela; de la Sexagésima Legislatura del Congreso del Estado de Jalisco.



El Ingeniero José Antonio Herrera Lomelí, Rector de UTJ dio la más cordial bienvenida mencionando que la función pública también se basa en la voluntad, la creatividad y el ingenio. Así mismo, la Diputada Mariana Arámbula afirmó que la apertura y el apoyo en esta legislatura por parte de la comisión de ciencia y tecnología está enfocada en los recursos para apoyo no sólo en becas en el extranjero sino en la oportunidad de trabajo una vez después de regresar de esos estudios. Agradeció la apertura y apoyo de UTJ por la información, ya que son el sustento y herramienta de trabajo para hacerlos llegar a la legislatura.

Presentes en esta reunión también estuvieron el Mtro. Juan Carlos Flores Miramontes, de la Secretaría de Educación Jalisco, la Lic. Ana María González Silva; Secretaria Académica, la Lic. Adriana Cibrián Suárez; Directora de Administración y Finanzas, la Ing. Fabiola Medina Villaseñor y la Lic. Gabriela Fausto Lepe; Directora y Subdirectora de Extensión Universitaria respectivamente; de la Universidad.

Una Nueva Generación de Egresados

El Ingeniero José Antonio Herrera Lomelí, Rector de la Universidad Tecnológica de Jalisco y anfitrión de este acto, en su mensaje, felicitó y exhortó a los egresados a que jamás dejen de perseguir un sueño: *“somos del tamaño de lo que soñamos y esta Universidad sueña en grande por ustedes. Su Alma Mater está orgullosa por cada uno de ustedes, pues han hecho un excelente trabajo que nos engrandece y nos honra a todos nosotros”*.



De igual manera, con el serio compromiso de aceptar tan distinguido título de ser madrina de la trigésima cuarta generación de TSU y la sexta de Ingenieros, la Ing. Lorena Margarita Limón González, Presidenta de la Cámara Mexicana de la Industria de la Construcción del Estado de Jalisco comentó a los graduados: *“Hoy ustedes terminan una de la etapas más importantes de su vida, son hombres y mujeres con un gran valor agregado con un nivel técnico y universitario, cuentan ya con herramientas especializadas para el desarrollo de su profesión en el ámbito laboral. Esto, exige una responsabilidad más, desarrollar una profesión con ética, con transparencia para marcar la verdadera diferencia”*.

También presentes en presidium estuvieron la Lic. Claudia Rodríguez Cabrero, Jefa de Capacitación de la empresa TRACSA SAPI de C.V., el Mtro. Juvenal Esparza Vázquez, Secretario de Educación Municipal, con la representación del Ing. Ramiro Hernández García, Presidente Municipal de H. Ayuntamiento de Guadalajara y el Ing. Iván Gómez López; egresado de la carrera de Ingeniería en Procesos y Operaciones Industriales y Representante de la generación 2011-2012.

Honores a la Bandera

Celebrando un año más de nuestro lábaro patrio, se realizaron honores a la bandera en la Universidad Tecnológica de Jalisco con la presencia especial del Ing. Ramiro Hernández, Presidente Municipal del H. Ayuntamiento de Guadalajara y parte de su gabinete así como regidores del municipio.



Como anfitrión, el Ingeniero José Antonio Herrera Lomelí, Rector de UTJ dio la bienvenida e hizo un énfasis especial al indicar que los alumnos (as) de la universidad están preparados en transformar el entorno en uno mucho mejor, y que tienen el firme objetivo de “mover” a Guadalajara.

En su mensaje, el Ingeniero Ramiro Hernández, felicitó a los (as) estudiantes que aprovechan la oportunidad de estudiar una ingeniería en universidades como la UTJ ya que son las carreras que se requieren, esto haciendo mención de la “Ciudad Digital” que será un proyecto que se establecerá en Guadalajara. Así mismo, se realizaron entregas de título y cédulas profesionales de alumnos que finalizaron el nivel de Técnico Superior Universitario de la carrera Mantenimiento área Industrial.

ICARNEGIE

El pasado 11 de Febrero del presente año, se inauguró y puso en marcha la Red de Centros de Capacitación y Certificación en Tecnologías de la Información y Comunicación “iCarnegie” del Subsistema de Universidades Tecnológicas (UT); dicha red está integrada por 34 Universidades Tecnológicas distribuidas en todo el país y es el resultado del esfuerzo conjunto de la Secretaría de Educación Pública por medio de la Coordinación General de Universidades Tecnológicas y Politécnicas (CGUTyP), de la Secretaría de Economía a través de las entidades de México FIRST y PROSOFT, y de las Universidades Tecnológicas con la Universidad Carnegie Mellon de Pittsburgh, Pennsylvania, Estados Unidos de América.

Su propósito es incrementar la competitividad de sus docentes y egresados (as) a través de un currículo de clase mundial que les permita tener mejores oportunidades en el sector productivo para ocupar posiciones de alta responsabilidad y competitividad en el desarrollo de software.

El primer objetivo de este proyecto es la capacitación y certificación de los docentes del área de Tecnologías de la Información y Comunicación, apoyados por instructores (as) de la Universidad Carnegie Mellon; y la cual dio inicio el 2012 y concluirá el 2013.

Está dirigida a 20 docentes de la Universidad Tecnológica de Jalisco (UTJ), que podrá certificarse en aproximadamente cuatro de 12 cursos que ofrece el programa:

- SDP01 COMPUTING AND PROBLEM SOLVING
- SDP02 APPLICATION DEVELOPMENT
- SDP03 APPLICATION DESIGN CHOICES
- SDP04 PERFORMANCE, DATA STRUCTURES & ALGORITHMS
- SDP05 ARCHITECTURE AND DESIGN
- SDP06 DATABASES AND CLIENT/SERVER APPLICATIONS
- SDP07 HUMAN/COMPUTER INTERACTION AND COMMUNICATION
- SDP08 PROJECT MANAGEMENT
- SDP09 NETWORKING AND SECURITY
- SDP10 COMPUTER SYSTEMS
- SDP11 MANAGING TECHNICAL PEOPLE
- SDP12 PERSONAL AND TEAM PROCESSES

Así mismo los alumnos (as) que se encuentran en los programas educativos de Técnico (a) Superior Universitario (a) en Tecnologías de la Información y Comunicación, área Sistemas informáticos e Ingeniería en Tecnologías de la Información y Comunicación, serán certificados a través de los cursos que impartan los profesores (as) de la UTJ, habiendo obtenido la certificación a través del programa iCarnegie. Es decir, que los estudiantes podrán obtener las cinco diferentes certificaciones que ofrece el programa de iCarnegie:

- 1.- Computer Programming Certificate
- 2.- Software Developer Certificate
- 3.- Networking and Security Certificate
- 4.- The Design and Architecture Certificate
- 5.- Software Engineering Certificate

Con ello la Universidad Tecnológica de Jalisco, proporciona tanto a profesores (as) como a alumnos (as) el beneficio del crecimiento Tecnológico, así como el alcance de metas y objetivos con mayor efectividad y resultados óptimos para el nuestra sociedad.

Campeonato Nacional de Mecatrónica

Febrero ha sido un mes muy importante para la Universidad Tecnológica de Jalisco; ya que el pasado lunes 25 de febrero, un grupo de nueve alumnos (as) de la carrera de Técnico (a) Superior Universitario (a) en Mecatrónica área Automatización divididos en 2 equipos acudieron al Torneo Regional Universitarios VEX-Reeduca, que tuvo como sede el Auditorio Miguel Barragán, en la ciudad de San Luis Potosí.

Los estudiantes han sabido aprovechar cada uno de los conocimientos adquiridos en nuestra Universidad; ya que cuenta con talleres y equipo para desarrollar habilidades y destrezas tecnológicas con la guía, asesoría y compromiso que la parte docente tiene para la formación de alumnos (as) comprometidos y generadores de ideas. El desempeño que nuestros estudiantes tuvieron en dicho torneo se muestra en los resultados favorables obtenidos con el apoyo de su profesor Héctor Ulises Cabrera Villaseño



Las diferentes categorías en las que se participó son las siguientes:

El equipo TJAL1, participó en todas las competencias tomando como estrategia el desarrollo de habilidades y fortalecimiento de todos sus integrantes, esto debido que anteriormente dicho equipo obtuvo el primer lugar en la Sección de Diseño, y cuya competencia comprende en la evaluación de los robots demostrando creatividad, originalidad y fortaleza de los mismos, obteniendo así, el 1er. lugar; y por ende, el pase al Mundial "2013 VEX Robotics High School World Championship" en el Anaheim Convention Center, California, Estados Unidos de América (EUA), del 17 al 20 de abril de este año.

Por otra parte, el equipo TJAL2, obtuvo el primer lugar en la Sección de Excelencia, Diseño y Construcción, que también comprende la evaluación de los robots, ya que se debe de demostrar la creatividad, originalidad y fortaleza.

Día de la Mujer 2013

Celebrando el "Día Internacional de la Mujer", la Universidad Tecnológica de Jalisco organizó una serie de eventos para esta fecha especial. Con la conferencia "Derechos Humanos y Derechos de la Mujer" capacitadores de la Comisión Estatal de Derechos Humanos, dio inicio a este festejo.



En su mensaje, El Ing. José Antonio Herrera Lomelí, Rector de UTJ, hizo un reconocimiento a la mujer y mencionó el gran rol que ésta tiene en la actualidad.

Así mismo, se dio un pequeño convivio con todo el personal directivo, docente, administrativo, de intendencia y seguridad.



Encuentro Nacional 2013

Nuevamente la Universidad Tecnológica de Jalisco rindiendo frutos, ahora fue en el marco del XVII Encuentro Nacional Deportivo y Cultural de Universidades Tecnológicas en Querétaro, ya que los días 21, 22, 23 y 24 de marzo nos hicimos presentes para lograr resultados satisfactorios en las siguientes disciplinas:

Deportivas: Atletismo, Tae Kwon Do y Ajedrez.

Culturales: Oratoria y Declamación.

Muestras culturales de teatro y Ensamble Música.



Visita de Secretarios Municipales a la UT de Jalisco

Visita de Secretarios Municipales a la Universidad Tecnológica de Jalisco.

Con la presencia en las instalaciones de la Universidad Tecnológica de Jalisco del Mtro. Juvenal Esparza Vázquez, Secretario de Educación del municipio de Guadalajara, de la Lic. Viridiana Flores Madrigal, Directora General del Instituto Municipal de Atención a la Juventud y de Pedro Ruíz Gutiérrez; Secretario de Promoción Económica del Ayuntamiento Tapatío, se realizó una charla para exponer tanto las necesidades y los proyectos en pro de la comunidad cercana a la Universidad así como la búsqueda del trabajo en conjunto entre municipio y Universidad en beneficio de los emprendedores para hacer crecer la economía.



Entre los temas que se abarcaron se enfatizó en la preocupación de las condiciones de banquetas, alumbrado público y seguridad que rodean a la universidad, tomando la decisión de la creación de un Comité para el mejoramiento de estas problemáticas que afectan también a otras escuelas de nivel básico y medio superior.

Así mismo, se plantearon algunas propuestas para hacer extensiva la participación de la comunidad en general en concursos que entre el Ayuntamiento de Guadalajara y la UTJ puedan realizar en conjunto para explotar los talentos que los emprendedores tienen con el fin de hacer crecer la economía no solo del municipio sino del Estado.

II Feria de la Salud UT Jalisco

Con el objetivo de fortalecer la Salud Mental Universitaria, la Universidad Tecnológica de Jalisco realizó la Segunda Feria de la Salud en la cual se exhibieron conferencias para el bienestar no sólo física sino mental de la comunidad Universitaria. Con temas como depresión, prevención del suicidio, prevención de la violencia en el noviazgo, entre otras, se presentaron una serie de talleres para dar a conocer la gran problemática que sufre el estado en la actualidad ante tantas muertes derivadas de alguna enfermedad mental.

Para inaugurar esta feria estuvieron presentes en presidium la Dra. Lorena Hernández Muñoz Subdirectora del Instituto Jalisciense de Salud Mental, con la representación del Dr. Daniel Ojeda Torres, Director de SALME y Secretario Técnico de la Red de Prevención del Suicidio, la Mtra. María Guadalupe Landeros Martínez, Encargada de la Secretaría Académica de UTJ con la representación del Ingeniero José Antonio Herrera Lomelí, Rector de esta institución y el Comandante Jaime Alberto Moreno Cacho, Director Operativo de la Unidad de Protección Civil y Bomberos, en representación del Mayor Trinidad López Rivas, Director de UPCB del Estado de Jalisco.



La Francofonía en la Universidad Tecnológica de Jalisco.

Cada año en el mes de marzo se celebra la semana internacional de la lengua francesa y de la francofonía en el mundo. Aprovechando este contexto, el área de francés de la Universidad Tecnológica de Jalisco organizó un festival el pasado 27 de marzo, el cual fue dirigido principalmente a la comunidad estudiantil. El evento fue organizado por los alumnos (as) que cursan el idioma francés de la UTJ junto con las profesoras de francés Elba Figueroa, Claudia Martínez y el asistente francés Anthony Quinquis. Los alumnos (as) prepararon quioscos representando a los principales países y regiones de lengua francesa y aspectos de la cultura como la música y el cine.



Movilidad Estudiantil México-Francia

El pasado martes 05 de marzo los(as) candidatos(as) de la Universidad Tecnológica de Jalisco del Programa de Movilidad Estudiantil México-Francia en el marco del Programa Mexprotec pertenecientes a la generación 12 (2013-2014) tomaron el examen denominado Test de Connaissance du Francais (TFC) en la Universidad de Tecnológica de Aguascalientes.

Este examen es la segunda de 3 etapas de selección para la obtención de una beca para estudiar una Licenciatura Profesional durante un año en Francia. Cabe señalar que dichos exámenes serán calificados en el Centro Internacional de Estudios Pedagógicos (CIEP) en Francia cuyos resultados estarán listos para la tercera semana de abril. Los candidatos pertenecen a las carreras de Mecatrónica, Procesos Industriales, Química Ambiental y Tecnologías de la Información.



Visita del Diputado Víctor Manuel Sánchez Orozco

La Universidad Tecnológica de Jalisco tuvo la visita del Diputado Víctor Manuel Sánchez Orozco de la Comisión de Educación del Congreso del Estado de Jalisco. El Ingeniero José Antonio Herrera Lomelí, Rector de UTJalisco dio a conocer al diputado las carreras de la Institución, así como los logros que se han obtenido en el ámbito académico. Tras un recorrido por las instalaciones de la Universidad, Sánchez Orozco quedó gratamente complacido e impresionado con el crecimiento que ha tenido en los últimos años.



Boteo BECALOS 2013

Con el objetivo de recabar una mayor cantidad de dinero en beneficio de estudiantes de las Universidades Tecnológicas, se dará inicio al Boteo BECALOS 2013.

La Universidad Tecnológica de Jalisco fue sede para la coordinación de este programa donde se integraron a 7 Universidades Tecnológicas más. Este es el tercer año en que se pretende realizar este programa ya que en el 2012 se recaudó \$599,942.26 pesos entre las UT's y el cual éste año se busca superar la meta. BECALOS otorgó 21,428 becas en toda la República Mexicana durante el año 2012.



UT Jalisco Celebrando a Nuestros Niños y Niñas

La Universidad Tecnológica de Jalisco celebró a los hijos (as) de los colaboradores de esta Universidad, festejando el día del niño y la niña, con un evento donde la presencia de la magia, la alegría y las risas de los (as) chiquitines estuvieron siempre en primera fila.

El Ingeniero José Antonio Herrera Lomelí, dio la bienvenida deseando que disfrutaran al máximo de esa tarde en compañía de los papás y mamás presentes. Disfrutando de raspados, show de magos y payasos, pintado en cerámica entre otras actividades, el evento cumplió su cometido, ver sonrisas en las futuras generaciones.



Responsabilidad Social UT Jalisco

En búsqueda de la suma de esfuerzos entre Gobierno, Sociedad y Universidad, se realizó una reunión en donde representantes de primarias, secundarias y colonos de las cercanías de la UT Jalisco se dieron cita para tomar en conjunto en beneficio de la comunidad.



Con la presencia de la Lic. Dalila Reyna Esparza, encargada de atención a escuelas y representando al Mtro. Juvenal Esparza Vázquez, Secretario de Educación del H. Ayuntamiento de Guadalajara, la Lic. Viridiana Flores, Directora del Instituto Municipal de la Juventud, y el Ingeniero José Antonio Herrera Lomelí, Rector de Universidad Tecnológica de Jalisco, se dio inicio a esta fusión para establecer estrategias para un bien común: elevar la calidad de vida de hombres y mujeres, niños y niñas de nuestro entorno.

De las principales que se plantearon fueron a favor del medio ambiente así como capacitación para la comunidad en general, cursos que serán impartidos en la Universidad abarcando diferentes áreas.

Se expusieron problemáticas urgentes a resolver como lo son la parada de camión, creación de banqueras y re-estructuración de otras para hacerlas accesibles a personas con capacidades diferentes, seguridad y tráfico.

Ver video

Presentes en esta reunión estuvieron participando representantes de la primaria Mariano Azuela, Secundaria General N° 40, Secundaria Técnica N° 3, Primaria 30 de Abril, Representantes de la Asamblea de Miravalle, Secundaria Técnica N° 79 y la primaria López Mateos.

UT Jalisco Fomentando la Lectura

Sin cámaras, ni disfraces, ni personajes importantes, ni discursos inaugurales y mucho menos con un lector final de prosapia, se celebró el “Día mundial del libro” en la comunidad de “Lagunillas” en el municipio de Ameca, Jalisco, como parte de la labor de extensión de la cultura de la Universidad Tecnológica de Jalisco.

En punto de las 10:00 hrs del 23 de abril, la escuela unitaria de la ranchería reunió a alumnos de kínder, primaria y padres de familia en la primera celebración de ésta naturaleza en el poblado. 43 niños participaron de la fiesta de la lectura escuchando un cuento y leyendo con más ganas que precisión, pero con un enorme compromiso por lo que se hacía. Sobraron lectores, faltaron libros.



UT Jalisco Celebra el Día Mundial del Libro

Bajo la dirección del Prof. Fernando Villaseñor y el apoyo del Departamento de Actividades Culturales y Deportivas coordinado por la Lic. Miriam Anabel Pérez, la Universidad Tecnológica de Jalisco celebró el día mundial del libro, invitando a los alumnos (as) de los talleres culturales y deportivos que se imparten en esta institución a participar en la actividad de lectura. Así mismo, se realizó junto con las personalidades que estuvieron presentes en esta celebración, la lectura en voz alta de un párrafo del libro “Ojos de perro azul” del autor colombiano Gabriel García Márquez.



Fomentando la Lectura

Como parte de los festejos del Día Mundial del Libro, la Universidad Tecnológica de Jalisco realizó una actividad de lectura con 25 niños del tercer grado de la Escuela Primaria 21 de Marzo. La dinámica se basó en la lectura de párrafos de diversos libros entre los cuales destacó uno con adivinanzas cuyo interés fue por demás de los chiquitines.

Con el objetivo de impulsar la cultura y sobre todo la lectura, cada vez este hábito se ve reflejado en las diversas actividades que el departamento de Actividades Culturales y Deportivas y que con el apoyo del Profesor Fernando Villaseñor Ulloa realizan en beneficio de la comunidad.



VINCULACIÓN

El personal que integra la Dirección de Vinculación, asume el compromiso de asegurar la pertinencia del modelo educativo que oferta la Universidad Tecnológica de Jalisco, así como el posicionamiento en su entorno económico, para lo cual se establecen permanentemente acciones de vinculación con los sectores productivo, público, social, agrupaciones sectoriales, egresados (as) e instituciones de educación superior, mediante la participación de alumnos (as) y docentes en proyectos de desarrollo tecnológico, capacitación, educación continua, servicios tecnológicos y profesionales, estos relacionados con aquellas actividades de carácter curricular contempladas en la formación académica del Técnico (a) Superior Universitario (a) e Ingeniería (visitas a empresas, prácticas dirigidas, servicio social y estadías).

Estas actividades, permiten al estudiante aplicar los conocimientos adquiridos en el aula, desarrollar habilidades, destrezas, actitudes y aptitudes durante el desarrollo de un contacto real en las empresas, de esta manera estará en condiciones de identificar una problemática concreta y proponer una solución viable, contando con servicios de asesoría o asistencia técnica por parte de los docentes y asesores de las empresas.

De igual manera estas acciones permiten asegurar la inserción laboral de los Técnicos (as) Superiores Universitarios (as) e Ingenieros (as) en el sector productivo y de servicios, capaces de desarrollar, operar y adaptar nuevas tecnologías y equipos, elevando así la competitividad del aparato productivo de la región.

Vinculación con el Sector Productivo y de Servicios.

Con el objetivo de posicionar y difundir el modelo académico, así como los servicios tecnológicos que se ofertan en la Universidad, durante el periodo enero-abril 2013, se visitaron un total de 20 empresas, con las cuales se mantiene una relación permanente mediante el desarrollo de estadías, visitas guiadas, prácticas dirigidas, servicio social, cursos de capacitación, etc.

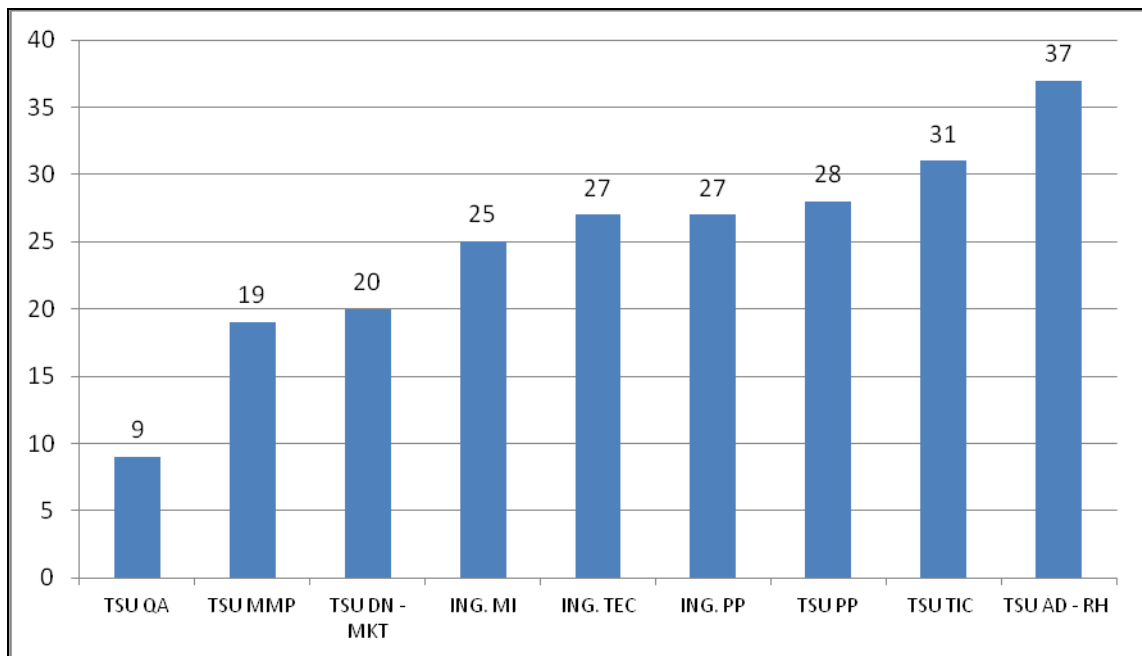
Vinculación en Actividades Académicas.

Visitas guiadas

En el transcurso del cuatrimestre enero-abril 2013, se realizó un trabajo intenso en el área de visitas guiadas; esto con el objetivo de cubrir en su mayoría los programas cuatrimestrales solicitados por el área académica, logrando con ello que se llevaran a cabo 68 visitas guiadas, participando alumnos de las diferentes carreras que oferta la Universidad.

Lo anterior dando seguimiento al acuerdo con área académica que los grupos del turno matutino que asistirán a visitas son 1ros. 3ros, y 5tos. y del turno vespertino 2dos., 4tos. y 6tos. Asimismo a petición de diversas ingenierías se realizaron unas extras.

Visitas guiadas por carrera:



Promoción de estadías

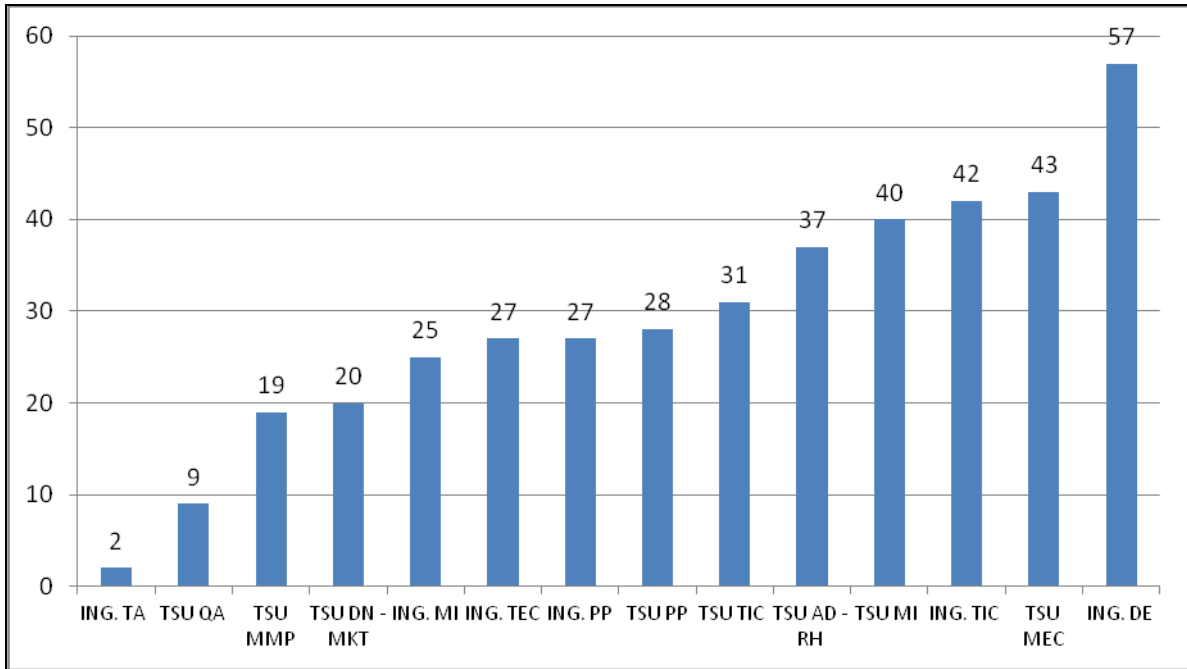
Con la finalidad de conseguir espacios necesarios para que 479 alumnos que comprenden la trigésima sexta generación realizaran su proyecto de estadía empresarial en el periodo mayo-agosto 2013; se desarrolló una promoción en empresas recibiendo aceptación por parte de las mismas que ofrecieron un total 657 espacios para el desarrollo de proyectos requeridos, mismos que se presentan a continuación por carrera:

Dichos espacios fueron turnados a las Direcciones de Carreras, las cuáles se encargaron de asignar a los alumnos (as) a cada proyecto, en base a criterios que se establecen por cada una de ellas.

Estadías

Durante el periodo enero-abril 2013, se realizó una asignación de 407 alumnos (as) que comprenden la trigésima quinta generación a 187 empresas, a llevar a cabo 193 proyectos para Técnicos (as) Superiores Universitarios (as) e Ingenierías.

Alumnos (as) en estadía por carrera:



Servicio Social

Durante el período enero-abril 2013, se asignaron 367 alumnos (as), de los cuales 306 se encuentran activos, siendo beneficiadas 15 instituciones públicas; mismas que se detallan a continuación:

DEPENDENCIA	ARH	DES NEG	MECA	MAI	MAMP	PIAP	TICASI	QTA	TF	TOTAL POR DEPENDENCIA
FUNDACIÓN TELETÓN	9	1	3	4	3					20
CONSEJO MUNICIPAL DEL DEPORTE DE GUADALAJARA	3	4	10	5	10	4		1	1	38
CONSEJO MUNICIPAL DEL DEPORTE EN ZAPOPAN	2	2	8	3	4	2				21
H. AYUNTAMIENTO DE TLAQUEPAQUE	6	1	4			6	1			18
CENTRO DE INTEGRACION JUVENIL	1									1
SECRETARÍA DE EDUCACIÓN JALISCO	2		3	3						8
MUSEO DEL PALACIO DE GOBIERNO	4	2	2	2	1	4		1	1	17
PROTECCION CIVIL TECOLOTLAN				1						1
SINDICATO UTJ	2									2
BRED DIOCESANO	1	1	1	1			1			5
PATRONATO DE LAS FIESTAS DE OCTUBRE				2						2
CULTURA UDG SECRETARIA DE VINCULACIÓN Y DIFUSIÓN CULTURAL			1							1
ZOOLOGICO GUADALAJARA	3	7	6	8	4	1	4		1	34
MUSEO INTERACTIVO TROMPO MÁGICO	1	2	3	4	1		3			14
UNIVERSIDAD TECNOLÓGICA DE JALISCO	21	16	26	21	6	8	18	2	6	124
TOTAL POR CARRERA	55	36	67	54	29	25	27	4	9	306

Bolsa de trabajo

Durante el cuatrimestre correspondiente a septiembre - diciembre 2012, se logró la inserción laboral de 11 egresados (as) en el sector productivo:

No (b)	Nombre (c)	Carrera (d)	Gen. (e)	Empresa (f)	Puesto (g)	Sueldo Mensual (h)
1	JUAN RAMON GARCIA PEREZ	MI	34	PEÑAFIEL	PENDIENTE	CONFIDENCIAL
2	DE LA CRUZ CINTORA JORGE ALBERTO	AD	30	MEGACABLE	AUXILIAR DE NÓMINA	\$6,500.00
3	ANA DEL CARMEN ROMERO ORTIZ	CO	12	DISTRIBUIDORA METALICA	ASESOR DE VENTAS	CONFIDENCIAL
4	PEDRO RAMÍREZ ALCALÁ	MMP	33	RYPAOSA	VENTAS DE MOSTRADOR	CONFIDENCIAL
5	IGNACIO MANUEL ECHEAGARAY GARCÍA	PIP		PLÁSTICOS INDUSTRIALES DE JALISCO SA DE CV	INSPECTOR DE CALIDAD	\$5,000.00
6	MARIA DE LOS ANGELES CHOMBO HERNANDEZ	AD	32	ZHIVAGO SEGUROS	ASISTENTE	\$4,400.00
7	CHRISTIAN GUSTAVO RAMIREZ ARRIETA	AD	30	PROYECTOS Y CONSTRUCCIONES ARIES SA DE CV	ENCARGADO DE NÓMINAS	CONFIDENCIAL
8	JUAN RAMON GARCIA PEREZ	MI	34	PLÁSTICOS URIBE	MANTENIMIENTO	CONFIDENCIAL
9	GUILIANA ARACELI ACERO LOPEZ	ING. POI	35	EMERSON PROCESS MANAGEMENT	ING. EN APLICACIONES Y VENTAS INTERNAS	CONFIDENCIAL
10	RAMON PEREZ MARES	MMP	33	BRAVO MONTACARGAS	MÉCANICO PARA MANTENIMIENTO	CONFIDENCIAL
11	RAMON ALEJANDRO PADILLA ORTIZ	MMP	33	BRAVO MONTACARGAS	MÉCANICO PARA MANTENIMIENTO	CONFIDENCIAL

	Administración	Comercialización	Electrónica y Automatización	Mantenimiento Industrial	Procesos de Producción	Mantenimiento a Maquinaria Pesada	Tecnología Ambiental	Tecnologías de la Información y Comunicación
Currículum Recibidos	12	5	9	7	2	2	3	7
Egresados Colocados	3	1	0	2	2	3	0	0
Egresados Promovidos	29	15	30	20	12	6	7	20
Empleos Captados	9	11	12	21	13	5	4	13
Currículum								
Base	17	10	21	13	7	4	7	17
Empresas Solicitantes	7	7	12	11	10	4	4	13

Seguimiento a egresados (as)

La Dirección de Vinculación mantiene un seguimiento permanente de sus egresados (as) mediante la operación del SIVUT (Sistema de Información de Vinculación de las Universidades Tecnológicas), este tiene el propósito de captar datos básicos y laborales de los egresados de la UTJ, mismos que retroalimentan a la Universidad concentrando de manera clara y oportuna la información obtenida. Algunos datos que proporciona el SIVUT, basados en el seguimiento de Técnicos (as) Superiores Universitarios (as) e Ingenieros (as) con fecha de corte de Información de diciembre 2012, son los siguientes:

***Técnicos (as) Superiores Universitarios (as)**

Datos Globales	
Total de Egresados	6741
Hombre	4606
Mujer	2135
Trabajan	3005
Trabajan y Estudian	775
Estudian	637
No trabajan	1520
No localizados	593
Hogar	203
Finados	8

Localidad de empleo	
Zona de influencia	3486
Interior del estado	250
Fuera del estado	32
Extranjero	12

Tipo de Organización	
Pública	442
Privada	2935
Propia	390
Para Estatal	13

Tamaño de Organización	
Micro	789
Pequeña	523
Mediana	505
Grande	1963

Nivel de Ocupación	
Operario	394
Técnico General	497
Técnico Especializado	1193
Administrativo	627
Supervisor	217
Gerente	34
Director	5
Autoempleo	390
Otros	423

Sueldo con prestaciones integradas	
Hasta \$2,500	689
Hasta \$4,000	1214
Hasta \$6,000	1160
Hasta \$8,000	407
Hasta \$10,000	154
Hasta \$12,000	85
Más de \$12,000	71

Tiempo de colocación en el primer empleo	
Por estadía	887
Ya tenía empleo	199
3 meses	2367
6 meses	243
1 año	50
Más de 1 año	34

Área de competencia laboral	
2436	

***Ingenierías**

Datos Globales	
Total de Egresados	744
Hombre	507
Mujer	237
Trabajan	484
Trabajan y Estudian	20
Estudian	4
No trabajan	176
No localizados	49
Hogar	11
Finados	0

Localidad de empleo	
Zona de influencia	464
Interior del estado	36
Fuera del estado	4
Extranjero	0

Tipo de Organización	
Pública	66
Privada	400
Propia	30
Para Estatal	8

Tamaño de Organización	
Micro	87
Pequeña	67
Mediana	66
Grande	284

Nivel de Ocupación	
Operario	19
Técnico General	48
Técnico Especializado	162
Administrativo	137
Supervisor	60
Gerente	10
Director	1
Autoempleo	30
Otros	37

Sueldo con prestaciones integradas	
Hasta \$2,500	41
Hasta \$4,000	62
Hasta \$6,000	142
Hasta \$8,000	113
Hasta \$10,000	57
Hasta \$12,000	34
Más de \$12,000	55

Tiempo de colocación en el primer empleo	
Por estadía	101
Ya tenía empleo	121
3 meses	282
6 meses	0
1 año	0
Más de 1 año	0

Área de competencia laboral	
396	

Satisfacción de egresados (as)

Durante el período enero – abril 2013 se aplicó un instrumento evaluador a 231 egresados (as) del nivel TSU de la trigésima cuarta generación y 151 egresados(as) del nivel de Ingenierías correspondientes a la sexta generación.

A continuación se presentan los resultados:

***Técnico (a) Superior Universitario (a)**

MB – Muy Bien; B – Bien; R – Regular; M – Mal y P – Pésimo; o bien NA – No Aplica

¿ La infraestructura física con que fue dotada la Universidad Tecnológica, le pareció ?

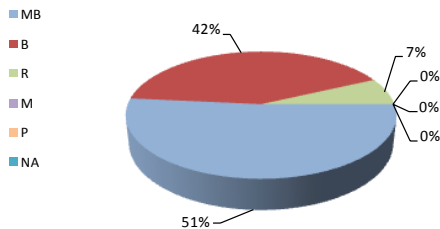


Gráfico 1

¿ El equipamiento de los laboratorios y talleres le pareció ?

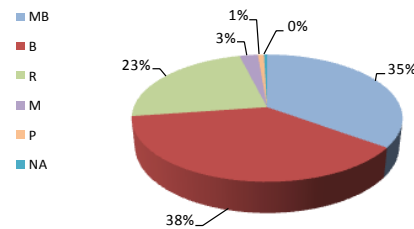


Gráfico 2

¿ Los servicios prestados en la Bolsa de Trabajo de la Universidad los considera ?

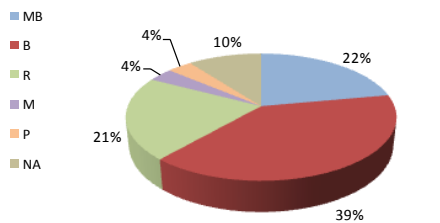


Gráfico 3

¿ El nivel de conocimiento y dominio de los temas mostrado por sus profesores(as) al momento de impartirle la cátedra le pareció ?

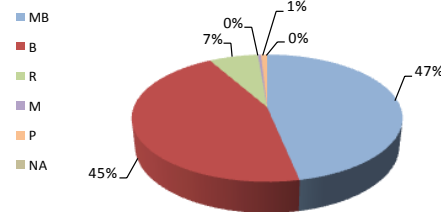


Gráfico 4

¿ El nivel de conocimiento y dominio de los temas mostrado por sus profesores(as) en el manejo de los equipos que se encuentran en los laboratorios y talleres al momento de realizar las prácticas que su carrera requiere, lo considera ?

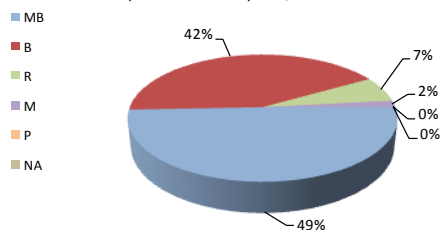


Gráfico 5

¿ La experiencia práctica adquirida por parte suya, derivado de las visitas y prácticas en las empresas, lo considera ?

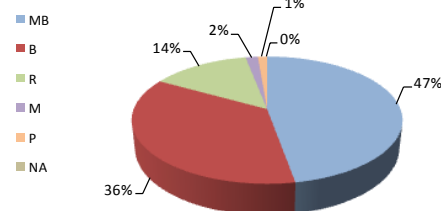


Gráfico 6

¿ Cómo considera la preparación académica adquirida ?

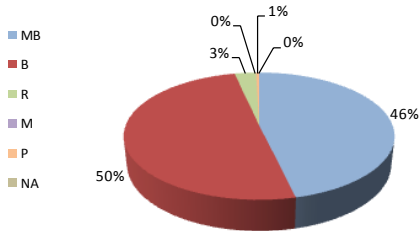


Gráfico 7

¿ Considera que la estadía complementó su preparación para el mercado laboral ?

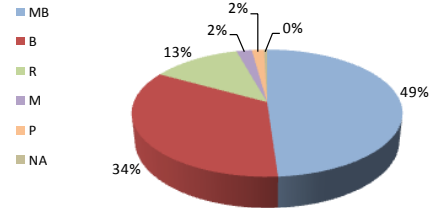


Gráfico 8

¿ Cómo califica el modelo educativo de Técnico(a) Superior Universitario(a) ?

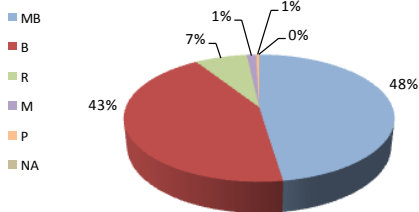


Gráfico 9

¿ Cómo califica la continuidad de estudios nivel 5A (licenciatura e Ingeniería) ?

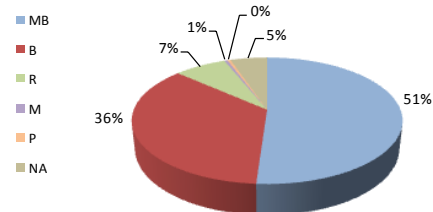
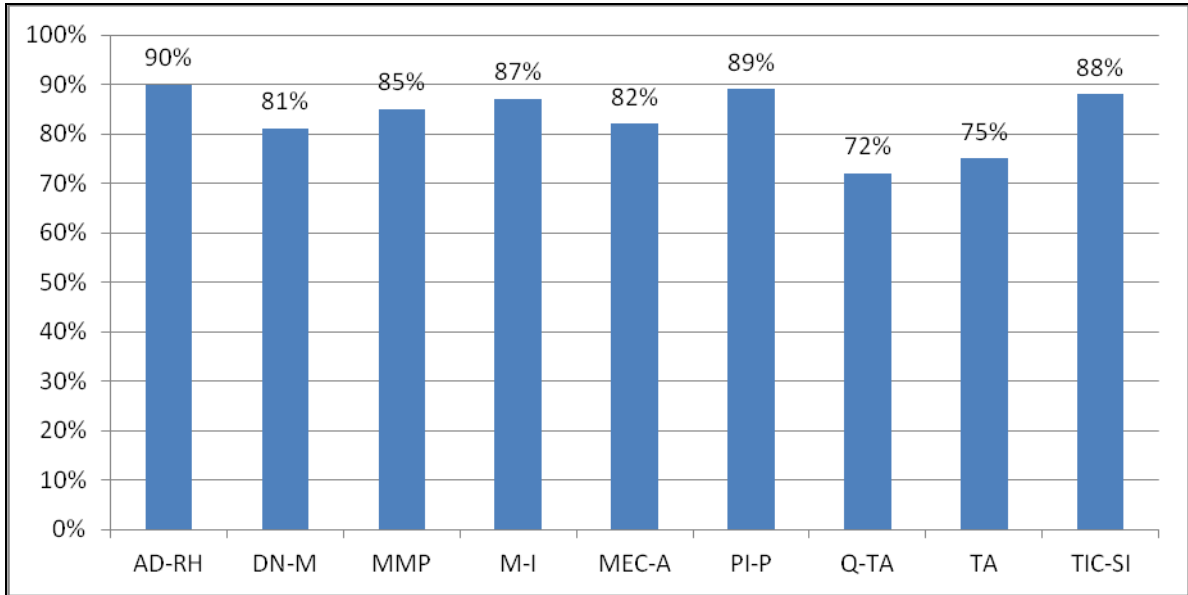


Gráfico 10

Gráficas									
1	2	3	4	5	6	7	8	9	10
93.07%	73.04%	68.60%	91.77%	91.77%	83.12%	96.54%	83.48%	90.91%	91.32%
Grado de Satisfacción								86.53%	

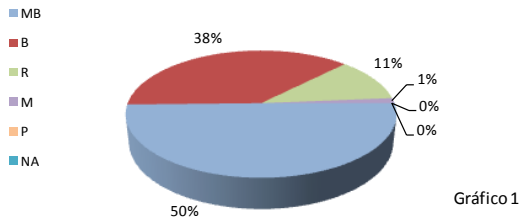
Satisfacción de egresados(as) de Técnico(a) Superior Universitario(a) por carrera:



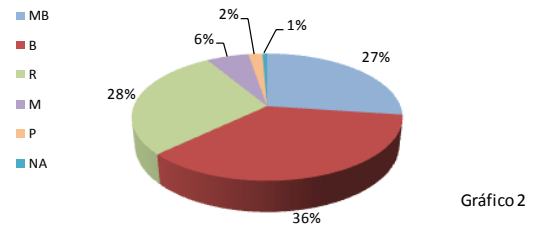
***Ingenierías**

MB – Muy Bien; B – Bien; R – Regular; M – Mal y P – Pésimo; o bien NA – No Aplica

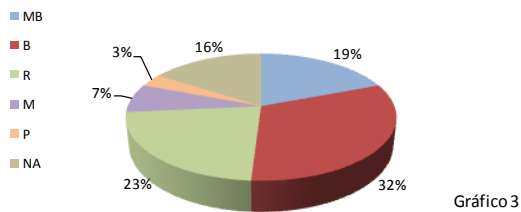
¿ La infraestructura física con que fue dotada la Universidad Tecnológica, le pareció ?



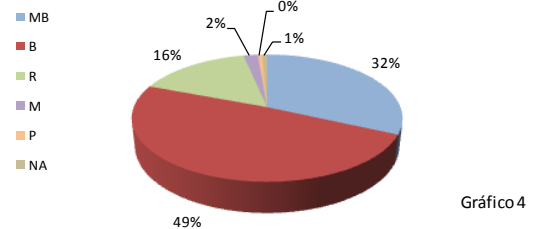
¿ El equipamiento de los laboratorios y talleres le pareció ?



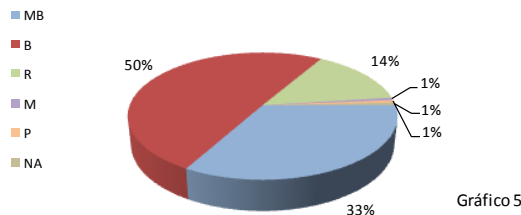
¿ Los servicios prestados en la Bolsa de Trabajo de la Universidad los considera ?



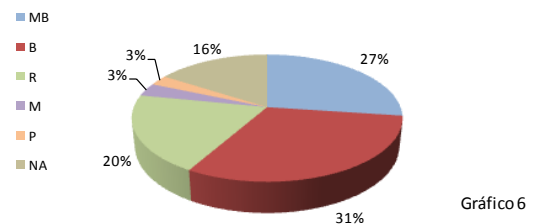
¿ El nivel de conocimiento y dominio de los temas mostrado por sus profesores(as) al momento de impartirle la cátedra le pareció ?



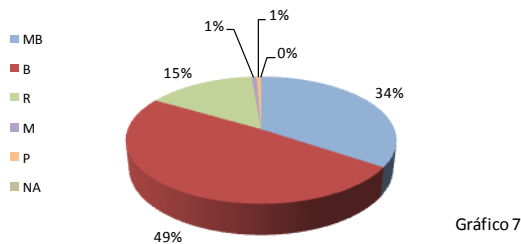
¿ El nivel de conocimiento y dominio de los temas mostrado por sus profesores(as) en el manejo de los equipos que se encuentran en los laboratorios y talleres al momento de realizar las prácticas que su carrera requiere, lo considera ?



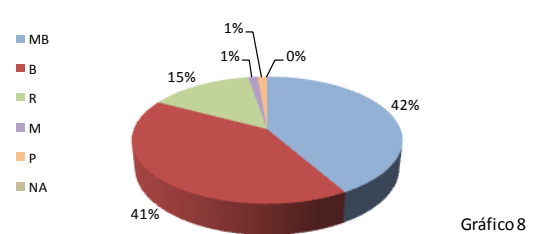
¿ La experiencia práctica adquirida por parte suya, derivado de las visitas y prácticas en las empresas, lo considera ?



¿ Cómo considera la preparación académica adquirida ?



¿ Considera que la estancia complementó su preparación para el mercado laboral ?



¿ Cómo califica el modelo educativo de Técnico(a) Superior Universitario(a) ?

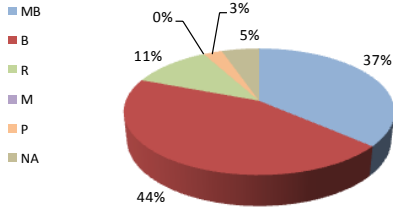


Gráfico 9

¿ Cómo califica la continuidad de estudios nivel 5A (licenciatura e Ingeniería) ?

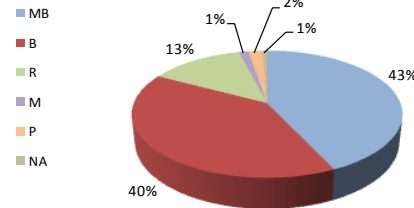
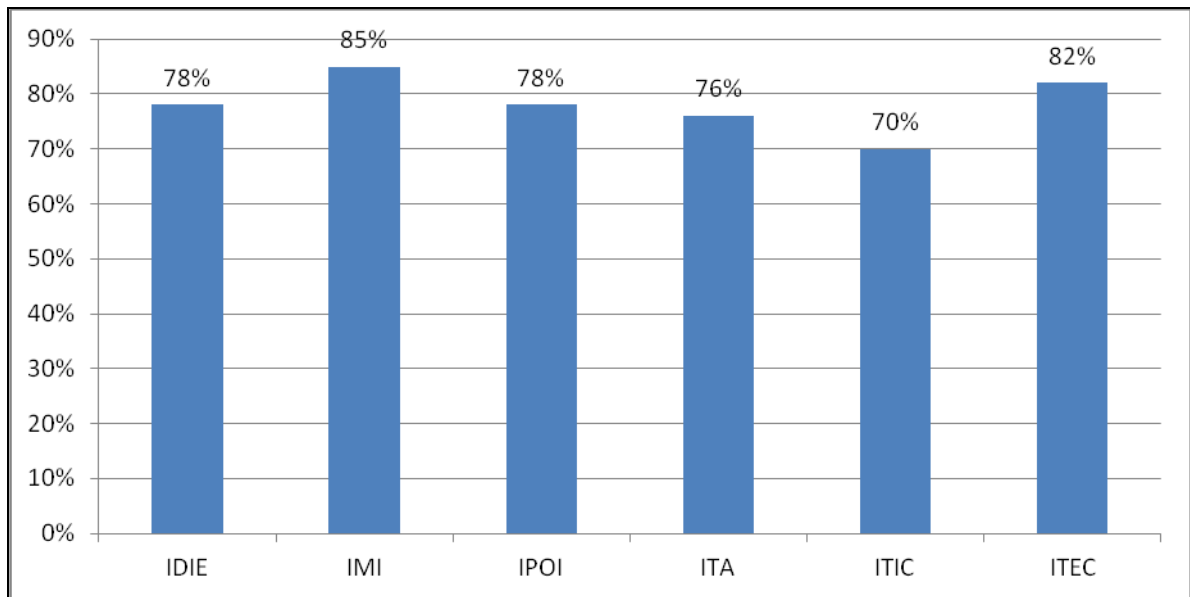


Gráfico 10

Gráficas									
1	2	3	4	5	6	7	8	9	10
87.42%	63.33%	60.63%	81.33%	84.00%	69.29%	83.44%	82.78%	85.31%	83.33%
Grado de Satisfacción								78.48%	

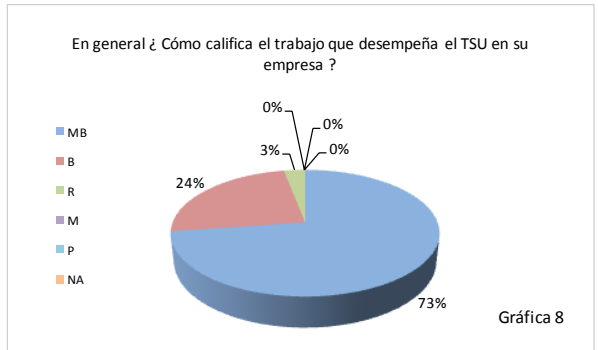
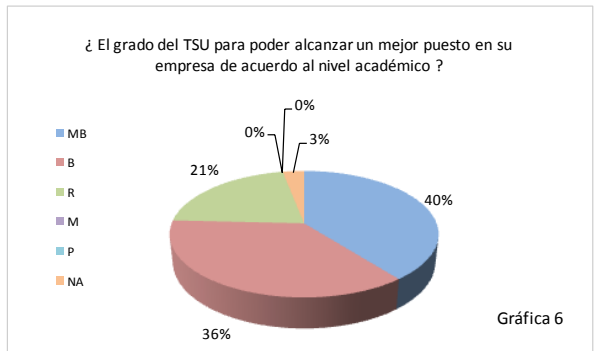
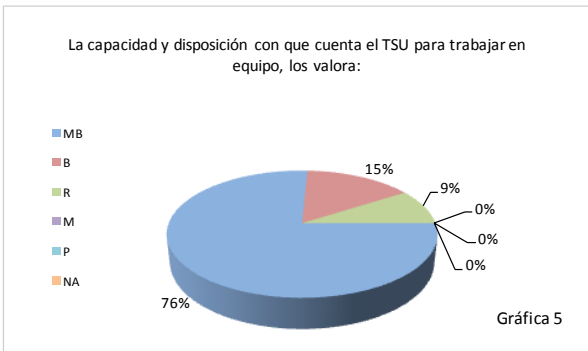
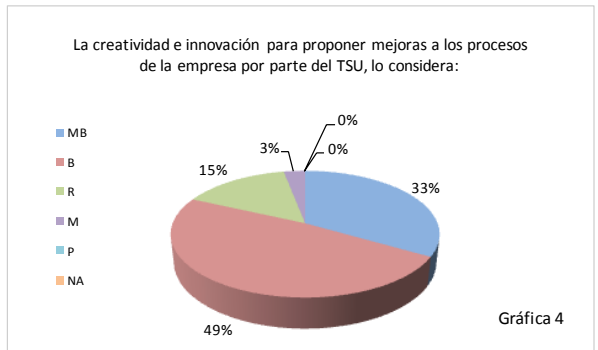
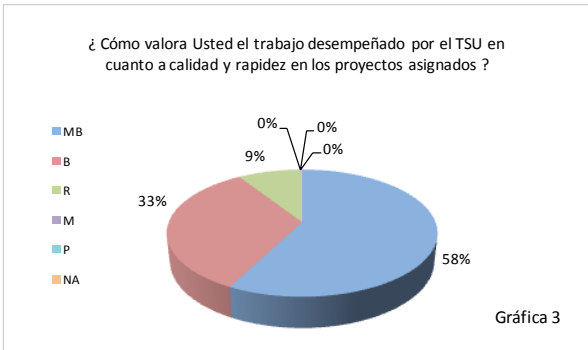
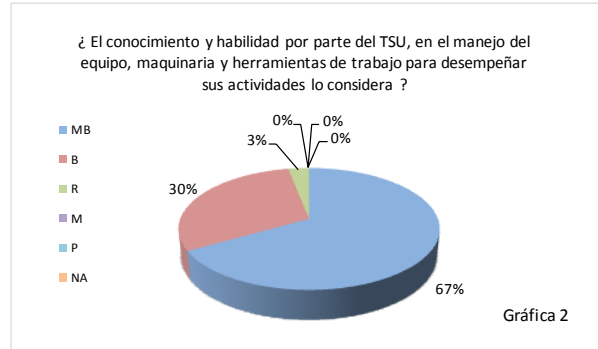
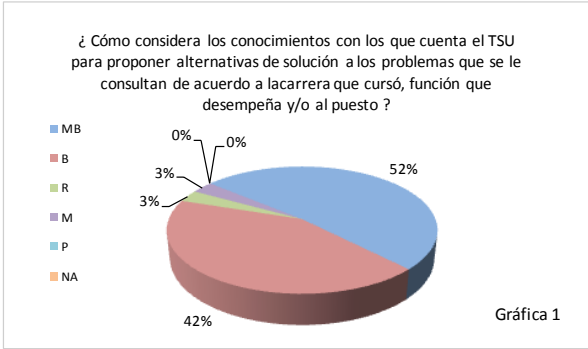
Satisfacción de egresados(as) de ingeniería por carrera:



Satisfacción de empleadores (as) de Técnicos(as) Superiores Universitarios(as)

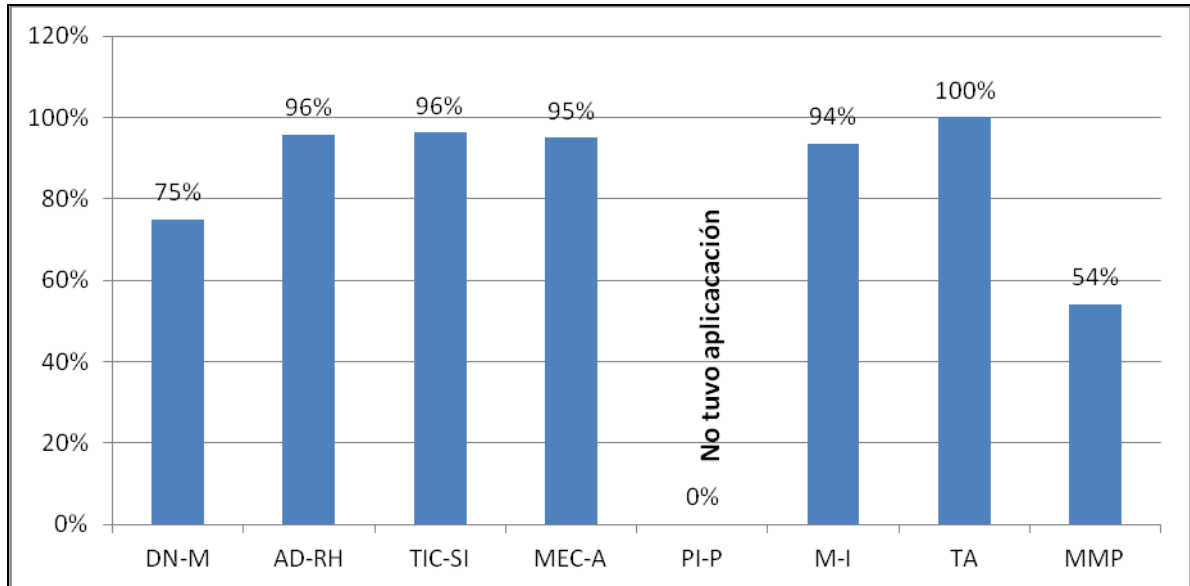
En el período enero – abril 2013, se realizaron 33 encuestas a las empresas empleadoras de TSU para conocer su grado de satisfacción; a continuación se presentan los resultados.

Nivel de satisfacción de acuerdo a la siguiente escala de valores: MB – Muy Bien; B – Bien; R – Regular; M – Mal y P – Pésimo; o bien NA – No Aplica



Gráficas							
1	2	3	4	5	6	7	8
93.94%	96.97%	90.91%	81.82%	90.91%	78.13%	90.91%	96.97%
Grado de Satisfacción							90.11%

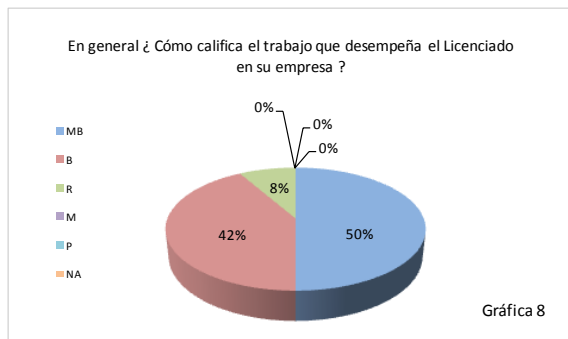
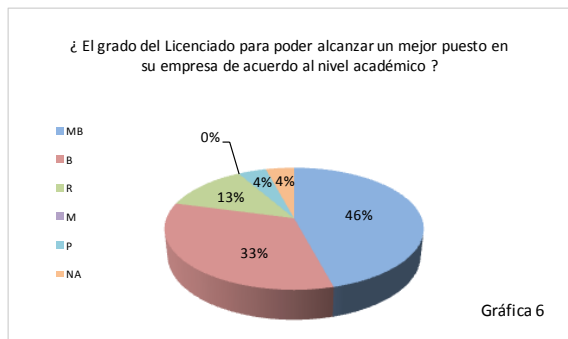
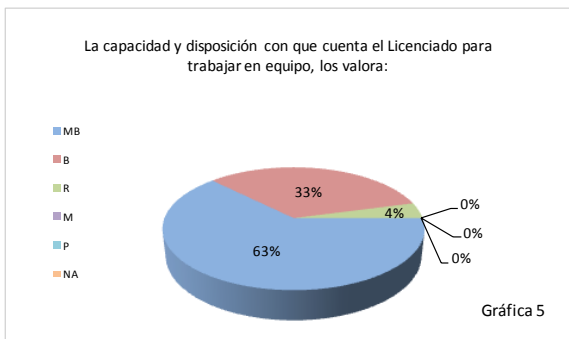
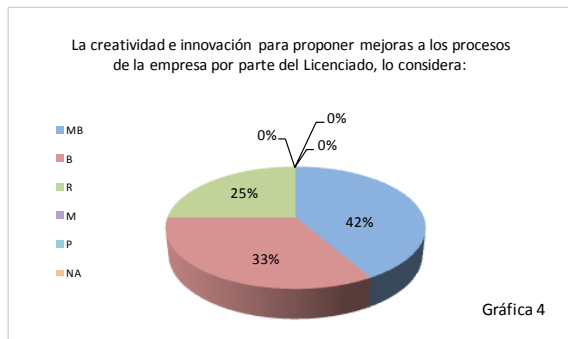
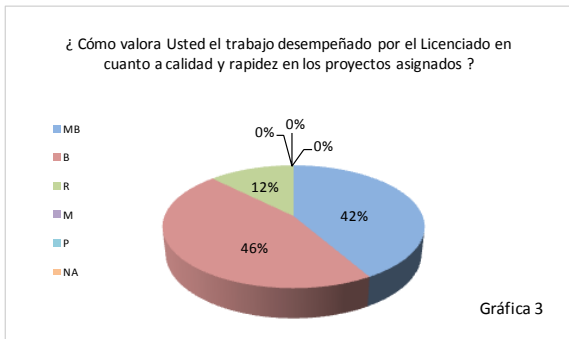
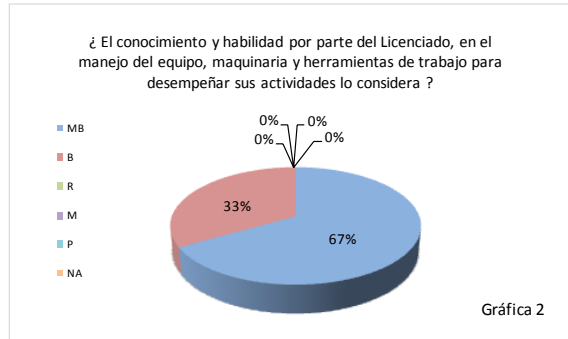
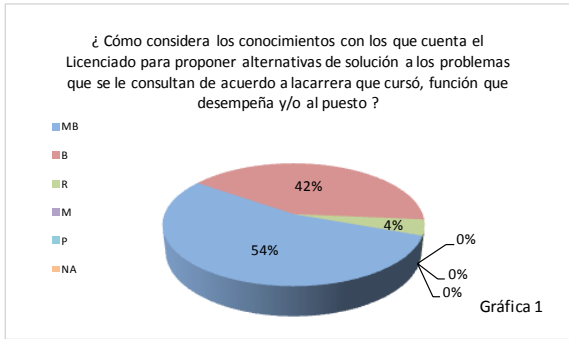
Se presentan los resultados de satisfacción de empleadores por carrera:



Satisfacción de empleadores(as) de Ingenieros(as)

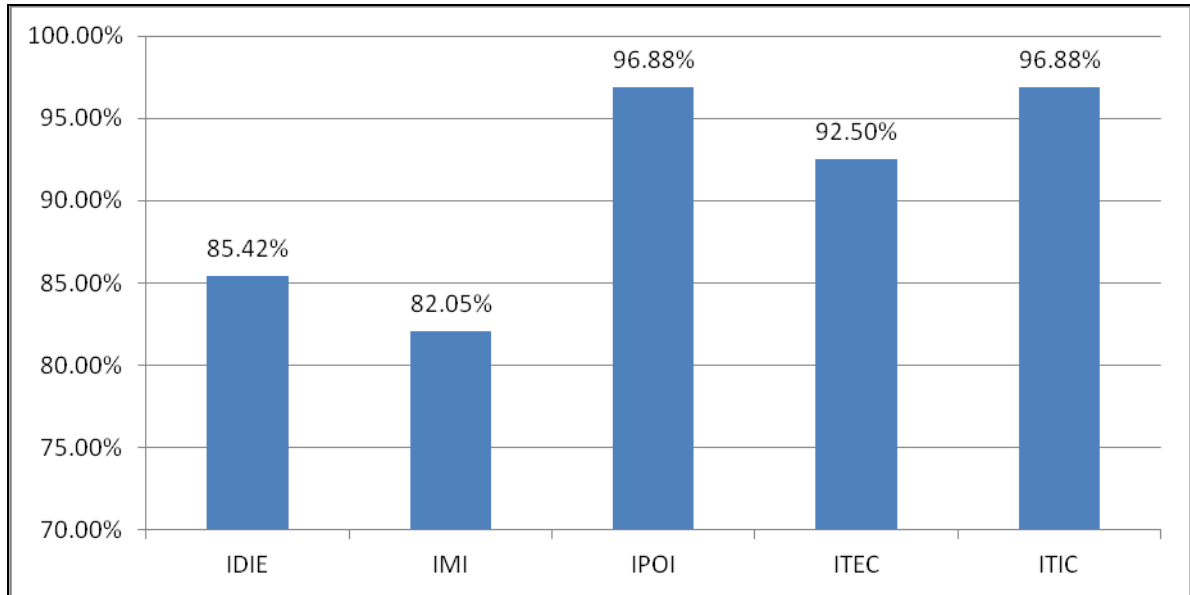
Durante el período enero-abril 2013, se aplicaron 24 encuestas a las empresas empleadoras de egresados(as) del nivel de Ingenierías para conocer su grado de satisfacción; a continuación se presentan los resultados.

Nivel de satisfacción de acuerdo a la siguiente escala de valores: MB – Muy Bien; B – Bien; R – Regular; M – Mal y P – Pésimo; o bien NA – No Aplica



Gráficas							
1	2	3	4	5	6	7	8
95.83%	100.00%	87.50%	75.00%	95.83%	82.61%	91.67%	91.67%
Grado de Satisfacción							90.05%

Se presentan los resultados de satisfacción de empleadores por carrera:



Capacitación y Educación Continua

En el periodo enero-abril 2013, se otorgaron 17 cursos de capacitación al sector empresarial y egresados (as) de la UTJ, mismos que se describen a continuación:

CURSO	EMPRESA	HORAS	PARTICIPANTES
Elaboración rúbricas para la evaluación de competencias	Inst. Tec.Sup. de Chapala	40	60
Fundamentos Electricidad e hidráulica básica	Sandvik	30	11
Hidráulica y control eléctrico intermedio	Sandvik	30	10
Excel Intermedio-Avanzado	Bebidas Mundiales	20	13
Motores a gasolina	Siapa	25	10
Motores a gasolina	Siapa	25	8
Operación segura manejo de calderas	Bebidas Mundiales	10	6
Operación segura manejo de calderas	Bebidas Mundiales	10	5
Hidráulica Básica	Sandvik	40	8
Electricidad básica enfocada camión 785	Gold Corp	40	15
Introducción al diagnóstico a través de sistemas electrónicos	Sandvik	24	3
Android básico	Egresados UTJ	15	4
Autocad avanzado	Egresados UTJ	15	3
PLC Básico	Egresados UTJ	15	4
Autocad básico	Egresados UTJ	15	4
PLC Intermedio	Egresados UTJ	15	11
Android Intermedio	Egresados UTJ	15	6

Cabe señalar que cada curso ha sido evaluado para conocer su nivel de satisfacción, y se cuenta con una carpeta por curso con lista de asistencia, encuestas de satisfacción, reporte de encuestas de satisfacción así como evaluaciones.

Aplicación de 5”S”

Implementación de 5”S” en el departamento contando con revisiones periódicas internas para medir avances del mismo, dichos resultados son enviados a los correos electrónicos del personal que integra la Dirección, asimismo son publicados en el pizarrón informativo del mismo para generar acciones de mejora.

Modelo de Equidad de Género en la Universidad

Durante este cuatrimestre de desarrollaron las siguientes actividades dando seguimiento al Modelo:

ACTIVIDAD	RESULTADOS
MODIFICACIÓN DE PLANEACIÓN	Se actualizó la planeación por migración de la norma MEG:2003-MEG:2012
ACCIONES CORRECTIVAS	Seguimiento a prorrogas de Recursos Humanos y Difusión para el cierre de las acciones. <ul style="list-style-type: none">• Se realizó una reunión con el comité de difusión para realizar el plan de trabajo y fechas compromiso
PROPUESTA POLÍTICA INTEGRAL	Se realizó la propuesta de una política integral para la migración de la norma MEG:2003 a MEG:2012
DEFINIR ACCIONES	Se definieron las acciones afirmativas y/o a favor que realizaríamos.

ACTIVIDADES REALIZADAS		
ACTIVIDAD	META	RESULTADOS
Programa de Bienestar UTJ	SEGUIMIENTO	Se han logrado hasta el momento bajar globalmente un total de 163 kg. Y la respuesta ante las sesiones motivacionales han causado gran impacto.
Día de la mujer	PARTICIPACIÓN Y ASISTENCIA	Se realizó una comida y conferencia con el tema de "DERECHOS HUMANOS Y DERECHOS DE LA MUJER" impartida por la CEDHJ con motivo del día de la mujer en el cual se le invito a todo el personal para hacerlos partícipes de la importancia de este día y en el cual participaron aproximadamente 92 personas.
Día de el niño y de la niña	PARTICIPACIÓN Y ASISTENCIA	Se realizó un evento con motivo del día de el niño y de la niña donde hubo show, comida, payasitas, juegos mecánicos, talleres y en el cual hubo una participación aproximada de 70 niños, los cuales se mostraron muy contentos al igual que sus papas o mamas.

EXTENSIÓN UNIVERSITARIA

Promoción y Difusión del Modelo Educativo:

Instituciones

Se difundió el modelo en **18** Instituciones de Educación Media Superior (IEMS), a jóvenes, respondiendo el **100%** de ellos la encuesta de preferencia educativa UTJ, es decir **1,409**

Registro de encuestas aplicadas a alumnos de IEMS enero - abril 2013								
No.	Bachillerato	Grado	Turno		Cantidad de encuestas	No de folio		Fecha
			Mat	Vesp				
1	Preparatoria Líderes del Siglo	5tos	42	0	42	0001	0042	16/01/2013
2	CBTIS 38	6tos	25	0	25	0043	0068	15/02/2013
3	Preparatoria N° 3	6tos	113	0	113	0069	0182	15/02/2013
4	Conalep Juanacatlán	6tos	150	0	150	0183	0332	18/02/2013
5	Preparatoria N°16	5tos	9	0	30	0333	0341	21/02/2013
6		6tos	21	0		0342	0362	21/02/2013
7	Conalep Guadalajara II	6tos	120	22	142	0363	0506	22/02/2013
8	Preparatoria Regional de El Salto	6tos	67	0	67	0507	0573	22/02/2013
9	Preparatoria N°6	6tos	211	107	318	0574	0889	27/02/2013
10	CETAC Jocotepec	6 tos	33	0	33	0890	0922	01/03/2013
11	Iglesia de los últimos días	6tos	0	18	18	0923	0940	02/03/2013
12	Feria Servicios Estudiantiles U de G	5tos y 6tos	106	62	168	0941	1108	06/03/2013
13	Feria Servicios Estudiantiles U de G	5tos y 6tos	66	35	101	1109	1207	07/03/2013
14	Conalep Tonalá	6tos	45	14	59	1208	1265	14/03/2013
15	Preparatoria Santa María Tequepexpar	6tos	29	0	29	1266	1295	19/03/2013
16	Preparatoria Santa María Tequepexpar	6tos	32	0	32	1296	1327	21/03/2013
17	Cobaej N° 8	6 tos	57	0	57	1328	1384	23/04/2013
18	CEAO	6tos	25	0	25	1385	1409	24/03/2013
			1151	258	1409			

El siguiente cuadro muestra el trabajo de promoción realizado en IEMS, donde se realizaron **11** presentaciones y se atendió a **1,025** jóvenes, **86%** (**882**) del turno matutino y **13%** (**143**) del turno vespertino.

Registro presentación del modelo UTJ en BACHILLERATOS enero - abril 2013							
No.	Bachillerato	Grado	Turno		Cantidad de sesiones	Cantidad de alumnos de acuerdo a encuesta	Fecha
			Mat	Vesp			
1	Preparatoria N° 3	6tos	113	0	2	113	15/02/2013
2	Conalep Juanacatlán	6tos	150	0	5	150	18/02/2013
3	Conalep Guadalajara II	6tos	120	22	4	142	22/02/2013
4	Preparatoria Regional de El Salto	6tos	67	0	1	67	22/02/2013
5	Preparatoria N°6	6tos	211	107	9	318	27/02/2013
6	CETAC Jocotepec	6tos	33	0	1	33	01/03/2013
7	Conalep Tonalá	6tos	45	14	2	59	14/03/2013
8	Preparatoria Santa María Tequepexpan	6tos	29	0	1	29	19/03/2013
9	Preparatoria Santa María Tequepexpan	6tos	32	0	1	32	21/03/2013
10	Cobaej N° 8	6tos	57	0	1	57	23/04/2013
11	CEAO	6tos	25	0	1	25	24/04/2013
			882	143	28	1025	

El siguiente cuadro muestra el trabajo de promoción realizado en ferias y exposiciones, participando en el evento de promoción con OPD's y bachilleratos de la Universidad de Guadalajara, donde se atendió a **985** jóvenes.

Registro presentación del modelo UTJ en eventos, ferias y expos enero - abril 2013								
No.	Bachillerato	Grado	Turno		Cantidad de sesiones	Cantidad aprox. de alumnos	Cantidad de alumnos de acuerdo a encuesta	Fecha
			Mat	Vesp				
1	Expo IMAJ	4tos, 5tos y 6tos	0	0	0	50	0	12/02/2013
2	CBTIS 38	6tos	25	0	1	75	25	15/02/2013
3	Preparatoria N° 3	5tos y 6tos	113	0	2	80	113	15/02/2013
4	Preparatorio N° 12	5tos y 6tos	0	0	0	75	0	19/02/2013
5	Preparatorio N° 16	5tos y 6tos	0	30	1	75	30	21/02/2013
6	Preparatoria Regional El Salto	5tos y 6tos	67	0	1	80	67	22/02/2013
7	Iglesia de los últimos días	6tos	0	18	1	50	18	02/03/2013
8	Feria Servicios Estudiantiles	5tos y 6tos	106	65	2	200	171	06/03/2013
9	Feria Servicios Estudiantiles	5tos y 6tos	68	35	2	200	103	07/03/2013
10	Expo Preparatoria N° 7	6tos	0	0	0	100	0	26/04/2013
Total			379	148	10	985	527	

Campaña en Medios

Para el cuatrimestre, se realizó

Dovelas en el tren ligero

32 dovelas de .40 x .19
16 dovelas de .40 x .19

51 Materiales en vinil

Material Impreso

5000 brochure

500 Posters de 28 x 43 cm

3000 Postales de 17.5 x 11.5 cms

3000 Sobres bolsa

3000 volantes

3000 Trípticos

Telemarketing:

En el área de Telemarketing se registró lo siguiente:

Cantidad de llamadas realizadas: **7,083**

Cantidad de llamadas efectivas: **331**

Cantidad de personas que confirmaron asistencia a UTJ: **331**

Cantidad de llamadas entrantes: **392** de las cuales **125** atendieron a recado de personal de apoyo a telemarketing, la mayor cantidad de llamadas para la carrera de administración, seguido de tecnologías de la información, según se observa en el siguiente cuadro:

Del 07 de enero al 26 de abril	
AD	77
DN	36
MEC	70
MAI	49
MMP	29
PI	124
TIC	79
Indeciso	28
Total	392

Visitas guiadas:

En este cuatrimestre se realizaron **366** visitas guiadas, según muestra el siguiente cuadro:

Del 07 de Abril al 26 de Abril	
AD	69
DN	34
MEC	65
MAI	41
MMP	35
PI	27
TIC	55
Indeciso	40
Total	366

Actividades Culturales

Honores a la bandera

Participación de la Escolta en la “La XXXVI Generación de TSU y VI Generación de Ingenierías”

Fecha: 01 de febrero

Participaron: 6 alumnas de UTJ y 12 alumnos de la preparatoria 16 con la Banda de Guerra

Concurso de fotografía

Fecha: 25 de enero

Participaron: 6 equipos, total de alumnos (as) 16

Concurso de teatro

Fecha: 25 de enero

Participaron: 3 equipos, total de alumnos 25

Concurso de declamación

Fecha: 23 de enero

Participaron: 2 alumnos (as)

Concurso de Oratoria

Fecha: 23 de enero

Participaron: 4 alumnos (as)

Concurso de canto

Fecha: 23 de enero

Participaron: 12 alumnos (as)

Conferencia (cronista de la ciudad)

Fecha: 14 de enero

Participaron: 35 alumnos (as)

Actividad de viernes de lectura

Fechas: 08, 15, 22 de febrero 08, 15 19 de marzo

Participaron: 225 alumnos (as)

Taller de Música

Fecha: del 07 de enero al 24 de marzo

Participan: 20 alumnos (as)

Taller de Capoeira

Fecha: del 07 de enero al 26 de abril
Participaron: 20 alumnos

Taller de Ritmos Latinos para administrativos

Fecha: del 08 de enero al 28 de febrero
Participaron: 20 administrativos

Taller de Ritmos Latinos para alumnos

Fecha: del 08 de enero al 26 de abril
Participaron: 15 alumnos (as)

Actividades Deportivas

Taller de fútbol 7 Varonil

Fecha: del 04 de enero al 26 de abril
Participan: 16 alumnos

Taller de Fútbol rápido femenino

Fecha: del 09 de enero al 26 de abril
Participan: 16 alumnas

Taller de Fútbol rápido varonil

Fecha: del 08 de enero al 26 de abril
Participan: 15 alumnos

Taller de voleibol varonil

Fecha: del 07 de enero al 25 de abril
Participan: 25 alumnos

Taller de Tae Won Do

Fecha: del 07 de enero al 26 de abril
Participan: 17 alumnos (as)

Taller de Basquetbol varonil

Fecha: del 08 de enero al 28 de febrero
Participan: 20 alumnos

Torneo de Bienvenida

Fecha: 18 de enero

Participaron: 206 alumnos (as) de nuevo ingreso

Torneo regional

Fecha: del 15 al 17 y del 21 al 24 de febrero

Participaron: 108 alumnos (as)

Torneo Nacional

Fecha: 21 al 24 de marzo

Participaron: 36 alumnos (as)

Área Médica.

Atención Pre hospitalaria

Atención medica alumnos

Total alumnos atendidos: 457

Atención médica a personal UTJ

Total de empleados: 129

Atención a visitantes

Total de visitantes: 8

Control Enfermedades Crónico Degenerativas

Total alumnos atendidos: 8

Total empleados atendidos: 23

Aplicación de inyecciones

Total: 60

Curaciones y Suturas

Total: 51

Asesorías Médicas

Total: 30

Principales patologías tratadas

Alteraciones respiratorias y digestivas, síndrome premenstrual, tomas de presión y aplicación de inyecciones.

Exámenes médicos realizados

Alumnos regulares: 0

Ingreso Mayo 2013: 190

Personal UTJ: 0

Promoción a la salud

Conferencia

Tema: "VIH/SIDA."

Nombre del conferencista: COESIDA Jalisco

Fecha: 25 de Enero del 2013

Participaron: 49 alumnos

Tema: "TRANSPLANTE DE ORGANOS Y TEJIDOS."

Nombre del conferencista: CETOT Jalisco

Fecha: 13 de Febrero del 2013

Participaron: 58 alumnos

Tema: "CANCER CERVICO UTERINO / CANCER DE MAMA."

Nombre del conferencista: Centro de Salud Echeverría

Fecha: 15 de Marzo del 2013

Participaron: 42 alumnos

Campaña de vacunación el día 19 de Febrero aplicándose un total de 212 dosis de vacuna de influenza y 50 dosis de toxoide tetánico.

Difusión en vitrinas de información sobre: "VIH/SIDA.", "TRANSPLANTE DE ORGANOS Y TEJIDOS." Y "CANCER CERVICO UTERINO / CANCER DE MAMA."

Actividades Extraordinarias

Se impartió la materia de ANATOMIA Y FISILOGIA a los alumnos del 5to. Cuatrimestre de la carrera de Farmacéutica.

Se apoya con grabación del programa "Medico al Aire" de salud en la radio UTJalisco Semanalmente.

Becas PRONABES Y BECALOS

BECAS DURANTE EL PERÍODO ENERO-ABRIL DEL PROGRAMA PRONABES Y BÉCALOS 2012-2013			
CARRERA	PRONABES	BÉCALOS	TOTAL
AD	9	28	37
DN	9	5	14
MEC	3	12	15
MAI	6	8	14
MAMP	2	9	11
PIAP	3	11	14
TF	1	0	1
QA	0	9	9
TIASI	2	12	14
TOTAL TSU	35	94	129
IDIE	39	0	39
ITEC	12	0	12
IPOI	9	0	9
IMI	5	0	5
ITIC	22	0	22
ITA	2	0	2
TOTAL ING	89	0	89
TOTAL	124	94	218

PLANEACIÓN Y EVALUACIÓN

En el periodo enero-abril 2013 la Subdirección de Planeación y Evaluación elaboró diferentes productos, necesarios todos ellos para el correcto trazo del destino y meta de la Institución y el análisis de los resultados que se generan a diario tanto en la función educativa como administrativa.

Programa Operativo Anual (POA) 2013

Se elaboró el Programa Anual 2013 de las distintas áreas de la Universidad, la cual se envió a la Coordinación General de Universidades Tecnológicas (CGUT).

Se entregó del 1er. Avance del POA, correspondientes al periodo enero-abril 2013 de las distintas áreas de la Universidad, a la Coordinación General de Universidades Tecnológicas (CGUT).

FORSIPOA e Indicadores

Se entregaron los avances a la DGES, del FORSIPOA correspondientes al periodo enero-abril 2013, de la Universidad.

Fondo de Apoyo a la Calidad 2013 (FAC)

Se realizó la carpeta de Proyectos de los Programas de Estudios que maneja la universidad para obtener recursos para equipamiento de Talleres y Laboratorios.

Se participo como evaluador del FAC 2013 en colaboración con el área de Planeación de la Coordinación General de Universidades Tecnológicas (CGUT), en el mes de marzo.

Programa Institucional de Desarrollo (PIDE)

Se está realizando la Planeación Estratégica de la Universidad para los siguientes seis años y con una visión al 2040.

Sistema de Gestión de Calidad y Ambiental

Auditoría de Calidad

Se llevó a cabo la reunión de Revisión de la alta Dirección, presentándose los resultados de los Indicadores de Calidad, Encuesta de Satisfacción del Cliente, Clima Laboral.

Se impartió el curso de Inducción para el personal de nuevo ingreso de la universidad.

Se realizó la Auditoría Externa de Seguimiento pos ABS Quality Evaluations los día 10, 12 y 13 de abril del año en curso.

Ambiental

Se presentaron los resultados de los indicadores del Sistemas de Gestión Ambiental.

Se Realizan reuniones de Trabajo para la Implementación de la Norma en Responsabilidad Social.

INFORMACIÓN Y ESTADÍSTICA

Aplicación de la Evaluación de Alumno a Profesor.

Se realizó la aplicación de la evaluación de alumno a profesor en el mes de marzo, en donde se obtuvo un total de 1949 opiniones de los alumnos de primer a penúltimo cuatrimestre de TSU y alumnos ingeniería, los cuales, evaluaron al 100% de la plantilla de profesores, obteniendo un promedio la UTJ de 9.74 y una desviación estándar de 0.66.

Evaluación a Jefe Inmediato.

En el mes de abril se convocó al personal de la UTJ para evaluar a su jefe inmediato correspondiente al periodo enero – abril 2013 en donde se contó con un total de 234 opiniones dirigidas a 28 jefes obteniendo un promedio de 9.32 y una desviación estándar de 0.75.

Evaluación Integral del Personal Docente.

En el mes de marzo se aplicaron en línea las evaluaciones de academia a profesor y de director a profesor, entregando los resultados de la evaluación integral a los directores de carrera y al personal docente.

Evaluación del Índice de Hostigamiento Sexual para el Modelo de Equidad de Género.

En el mes de abril se aplicó a 234 personas la evaluación sobre el índice de hostigamiento sexual de acuerdo al instrumento de evaluación solicitado por el INMUJERES, en donde se obtuvo una media ponderada de 18.92.

Encuesta de Conocimiento del Modelo de Equidad de Género.

En el mes de abril se aplicó el cuestionario sobre el conocimiento del Modelo de Equidad de Género que se lleva en la Universidad, en donde se obtuvo un total de 234 opiniones por parte del personal administrativo y docente.

Encuesta de Conocimiento de los Aspectos Ambientales.

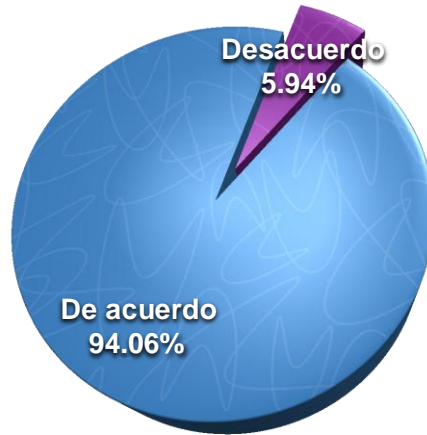
A la par de la evaluación de alumno a profesor se aplicó la encuesta de conocimiento sobre los aspectos ambientales del Sistema de Gestión Ambiental perteneciente al Sistema de Gestión Integral de la Universidad, en donde se obtuvo un total de 1969 opiniones por parte de la comunidad estudiantil.

Aplicación de la Evaluación de Satisfacción del Cliente.

De manera paralela a la evaluación de alumno a profesor se aplicó la evaluación de satisfacción del cliente, en donde se obtuvieron un total de 1969 opiniones de alumnos que evaluaron los servicios que les ofrece la Universidad obteniendo los siguientes resultados:

ACADÉMICO

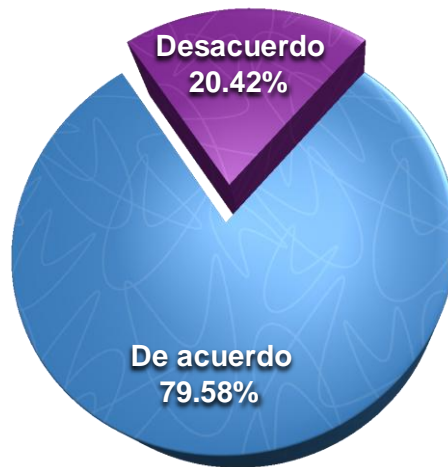
R1.- En la carrera que cursas ¿Tus clases se imparten 70% práctico y 30% teórico? (tomando en cuenta que los ejercicios en el aula y en los talleres cuentan como práctica y los conceptos como teoría).



Total	De acuerdo	Desacuerdo
1969	1852	117

TALLERES Y LABORATORIOS

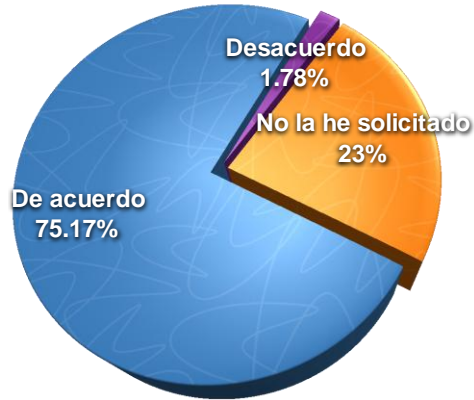
R2.- Los equipos y materiales que usas son los apropiados para realizar tus prácticas.



Total	De acuerdo	Desacuerdo
1969	1567	402

ASESORÍA ACADÉMICA

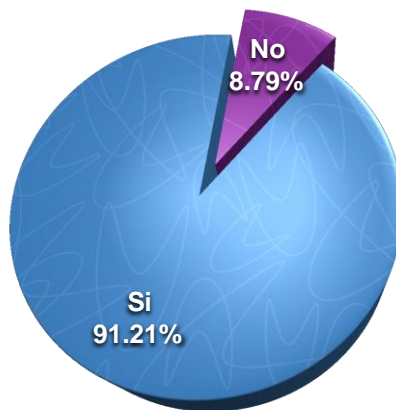
R3.- ¿Se te ha otorgado asesoría académica cuando las has solicitado?



Total	De acuerdo	Desacuerdo	No la he solicitado
1969	1480	35	454

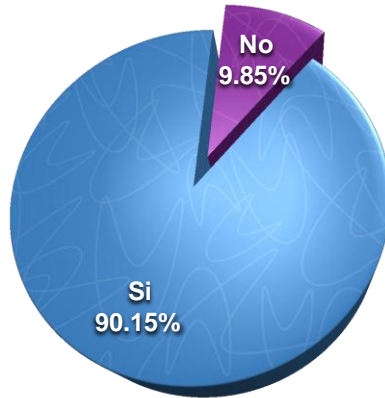
TUTORÍA

R4.- ¿Has recibido al menos una tutoría al cuatrimestre?



Total	Si	No
1969	1796	173

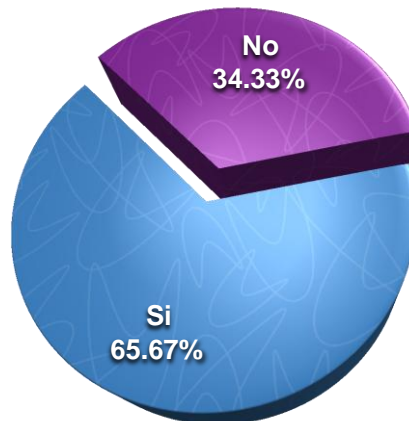
R5.- ¿Se te ha impartido sesiones de tutoría grupal? (sólo aplica al turno matutino)



Total	Si	No
782	705	77

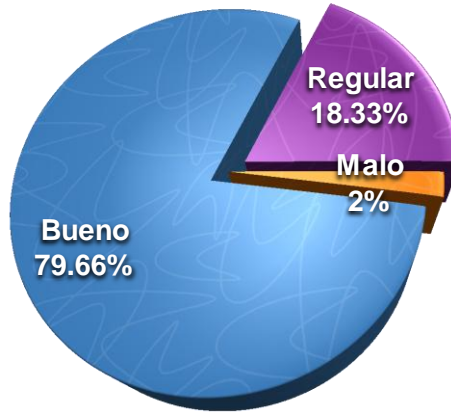
BIBLIOTECA

R6.- ¿Has utilizado el servicio de biblioteca en este cuatrimestre?



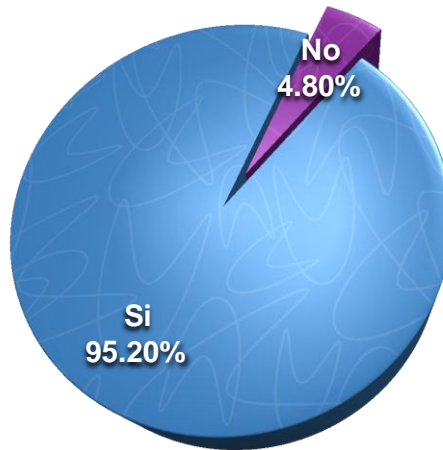
Total	Si	No
1969	1293	676

R7.- El servicio que recibiste este cuatrimestre en biblioteca fue:
(sólo aplica los que si usaron el servicio de biblioteca en el cuatrimestre)



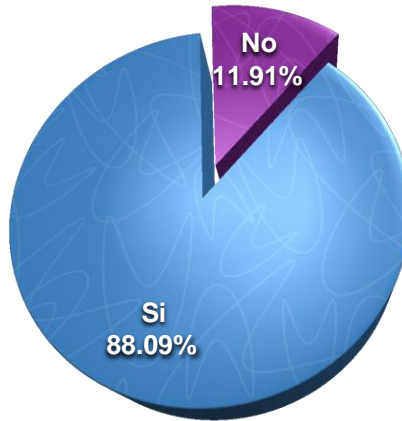
Total	Bueno	Regular	Malo
1293	1030	237	26

R8.- El material bibliográfico para consulta ha servido de apoyo para el estudio de tu carrera? (sólo aplica los que si usaron el servicio de biblioteca en el cuatrimestre)



Total	Si	No
1293	1231	62

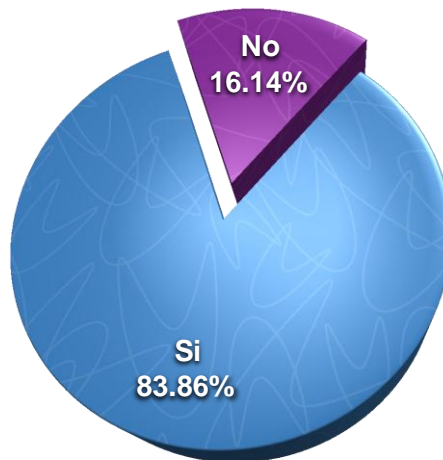
R9.- ¿La forma de localización del material bibliográfico te facilita tu consulta?
(sólo aplica los que si usaron el servicio de biblioteca en el cuatrimestre)



Total	Si	No
1293	1139	154

VISITAS INDUSTRIALES

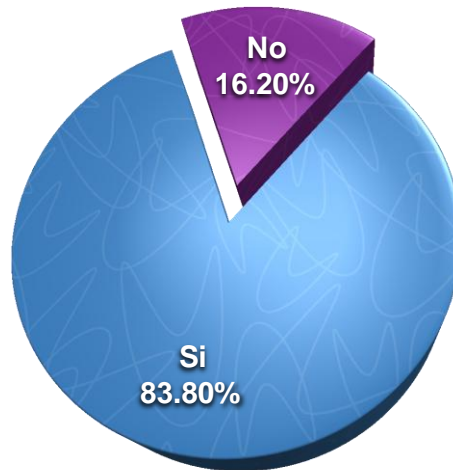
10.- ¿La visita que realizaste en este cuatrimestre a la industria y/o conferencia contribuyó a tu formación? (sólo aplica a TSU de primer, tercer y quinto cuatrimestre del turno matutino y a TSU de segundo, cuarto y sexto cuatrimestre del turno vespertino).



Total	Si	No
731	613	118

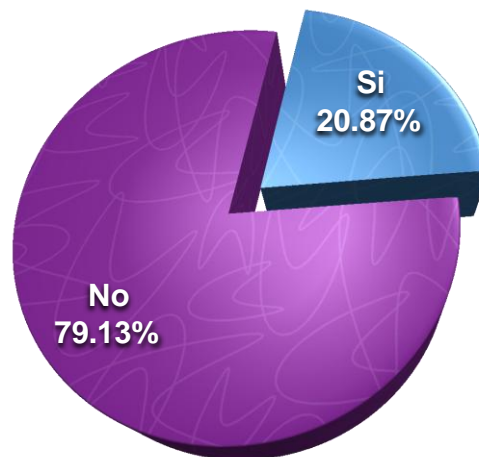
APOYOS ECONÓMICOS (BECAS)

R11.- ¿Conoces los tipos de becas que ofrece la Universidad cada cuatrimestre?



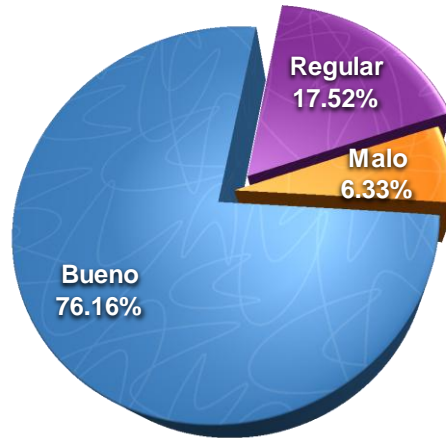
Total	Si	No
1969	1650	319

R12.- ¿Has utilizado el servicio de becas este cuatrimestre?



Total	Si	No
1969	411	1558

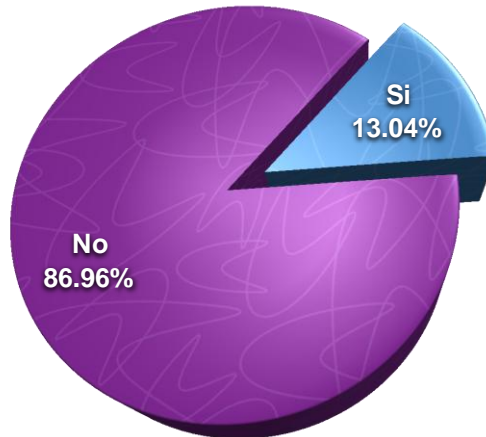
R13.- El servicio que recibiste durante el trámite de la beca fue:
(sólo aplica los que utilizaron el servicio de becas en el cuatrimestre)



Total	Bueno	Regular	Malo
411	313	72	26

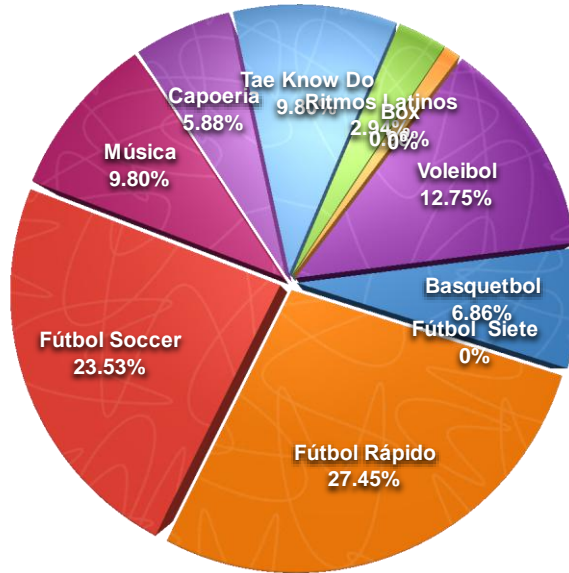
ACTIVIDADES CULTURALES Y DEPORTIVAS

R14.- ¿Participaste en alguna actividad cultural y/o deportiva en este cuatrimestre?
(sólo aplica al turno matutino)

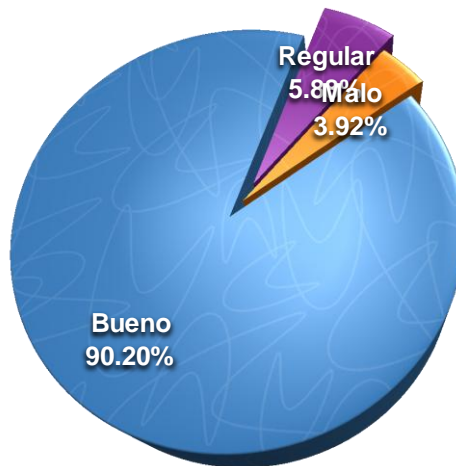


Total	Si	No
782	102	680

R15.- ¿En cuál taller participaste? (sólo aplica a los que si participaron en alguna actividad cultural y/o deportiva en el cuatrimestre)



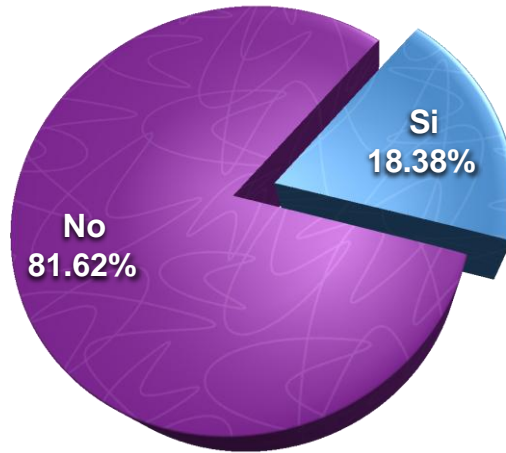
R16.- El servicio que recibiste durante el taller fue:
(sólo aplica a los que si participaron en alguna actividad cultural y/o deportiva en el cuatrimestre)



Total	Bueno	Regular	Malo
102	92	6	4

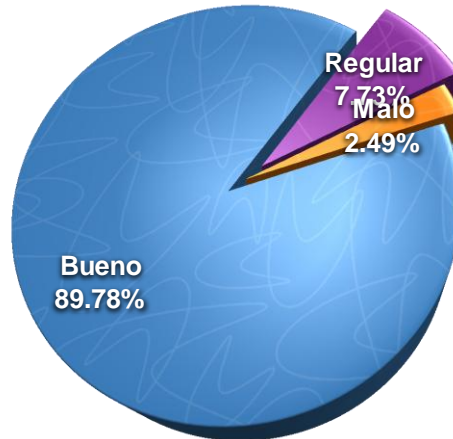
ATENCIÓN MÉDICA

R17.- ¿Has utilizado el servicio médico en este cuatrimestre?



Total	Si	No
1969	362	1607

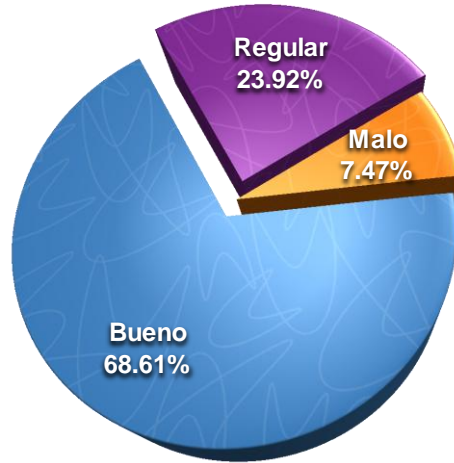
R18.- El servicio que recibiste fue:
(sólo aplica a los que utilizaron el servicio médico)



Total	Bueno	Regular	Malo
362	325	28	9

TRÁMITES ESCOLARES

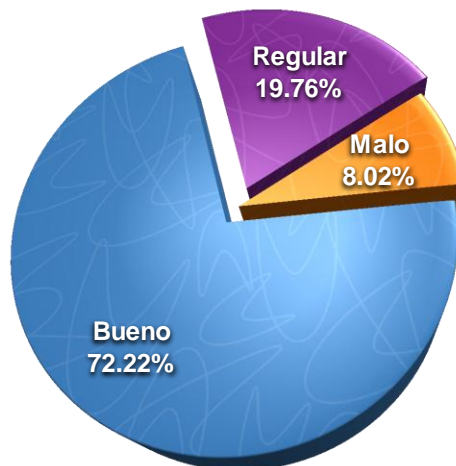
R19.- El servicio de trámites escolares en este cuatrimestre fue:



Total	Bueno	Regular	Malo
1969	1351	471	147

SERVICIO DE CAJA

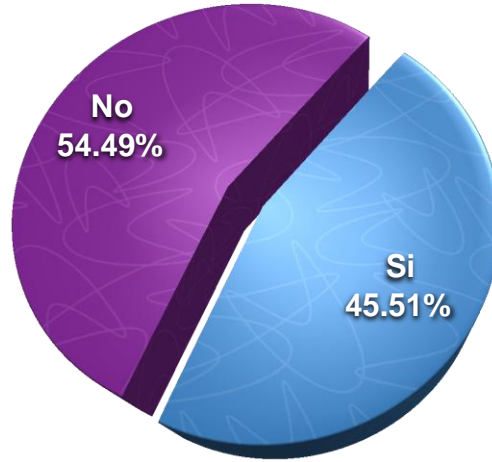
R20.- El servicio de caja en este cuatrimestre fue:



Total	Bueno	Regular	Malo
1969	1422	389	158

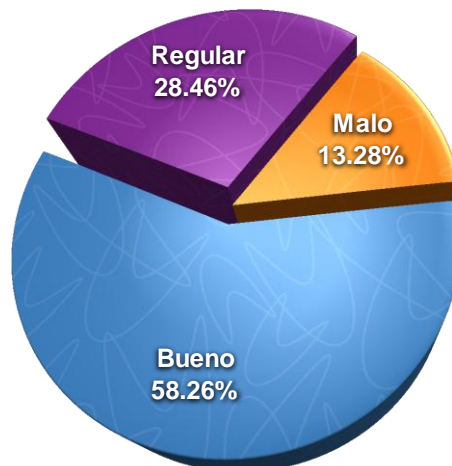
CAFETERÍA

R21.- ¿Has utilizado el servicio de cafetería en este cuatrimestre?



Total	Si	No
1969	896	1073

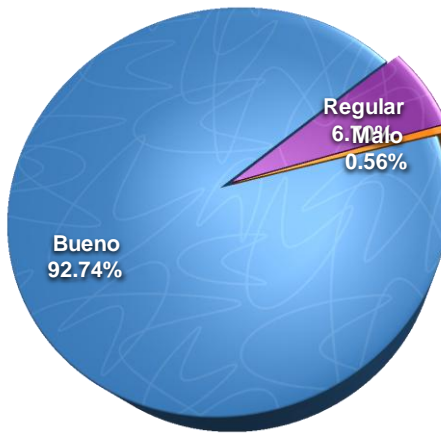
R22.- El servicio de cafetería fue:
(sólo aplica a los que usaron el servicio de cafetería)



Total	Bueno	Regular	Malo
896	522	255	119

LIMPIEZA Y JARDINERÍA

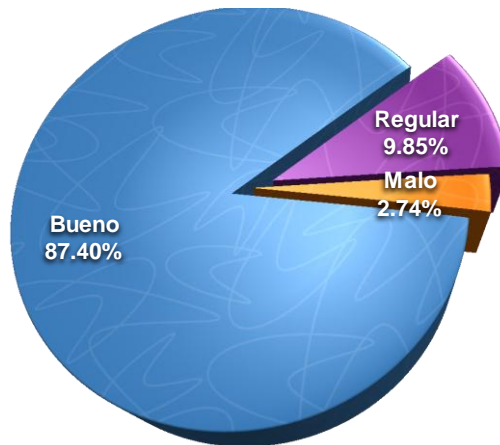
R23.- Limpieza en talleres y laboratorios.



Total	Buena	Regular	Mala
1969	1826	132	11

SEGURIDAD Y VIGILANCIA

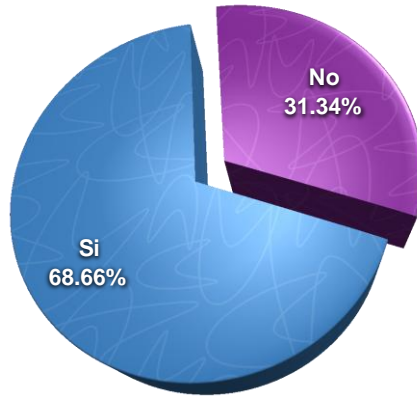
R24.- El servicio de seguridad y vigilancia fue:



Total	Buena	Regular	Mala
1969	1721	194	54

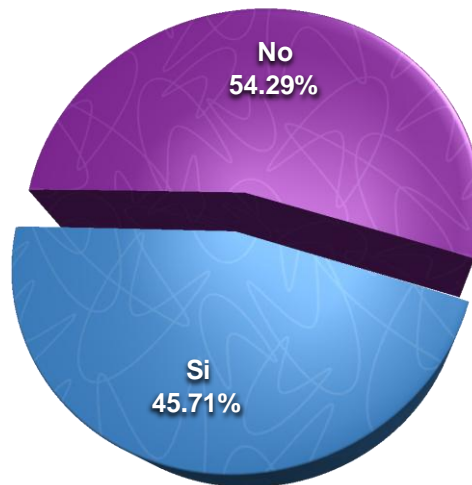
FOTOCOPIADO

R25.- ¿Has utilizado el servicio de fotocopiado en el cuatrimestre?



Total	Si	No
1969	1352	617

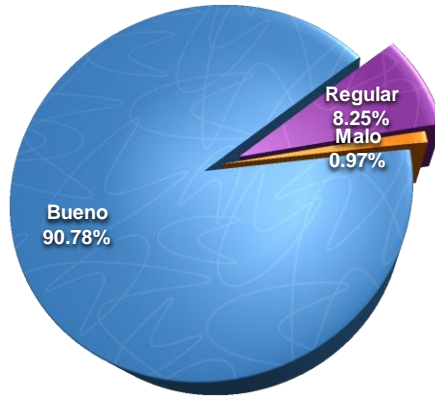
R26.- ¿Cuál de los centros de fotocopiado utilizaste con mayor frecuencia?
(sólo aplica a los que utilizaron el servicio de fotocopiado)



Total	Fotocopiado Biblioteca	Fotocopiado Edificio I
1352	618	734

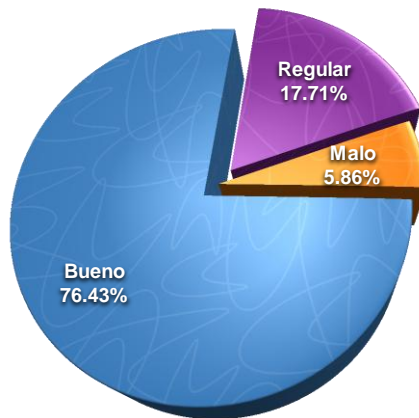
R27.- El servicio del centro de fotocopiado en este cuatrimestre fue:
(sólo aplica a los que utilizaron el servicio de fotocopiado)

Centro copiado ubicado en Biblioteca



Total	Bueno	Regular	Malo
618	561	51	6

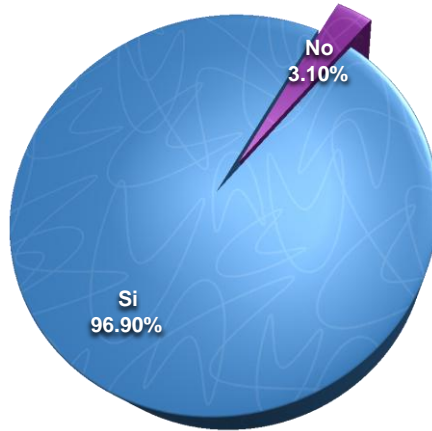
Centro de copiado ubicado en el edificio I



Total	Bueno	Regular	Malo
734	561	130	43

HASTA EL MOMENTO LA UNIVERSIDAD ESTÁ CUMPLIENDO TUS ESPECTATIVAS EN CUANTO A TU:

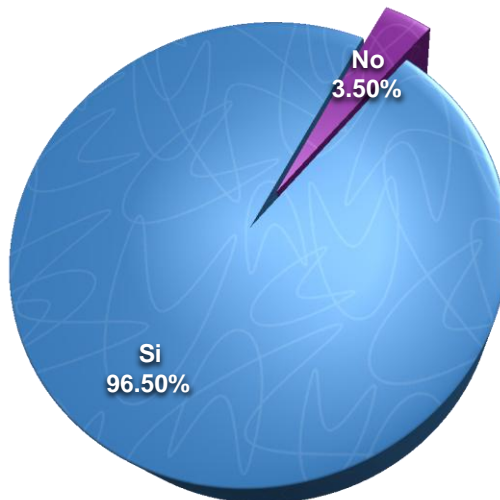
R28.- ¿Formación para desarrollarte en el sector productivo?



Total	Si	No
1969	1908	61

GENERAL

R29.- ¿Las expectativas en relación a tu carrera a la fecha se están cumpliendo?



Total	Si	No
1969	1900	69

ADMINISTRACIÓN Y FINANZAS

Plantilla del personal de mandos medios y superiores

A continuación se desglosa la plantilla de personal de mandos medios y superiores, personal docente, administrativo y secretarial que laboró en el periodo que se informa.

En las siguientes tablas se muestra el costo total autorizado y el costo total contratado por plaza, durante el cuatrimestre enero – abril 2013

Costos en miles de pesos

CATEGORIA	NUMERO DE PLAZAS AUTORIZADAS	NUMERO DE PLAZAS CONTRATADAS	COSTO TOTAL AUTORIZADO	COSTO TOTAL CONTRATADO
RECTOR (A)	1	1	188	188
SECRETARIO (A) ACADEMICO	1	1	160	160
ABOGADO (A)	1	1	141	141
DIRECCIONES	9	9	1271	1257
SUBDIRECCIONES DE ÁREA	4	4	401	401
JEFATURAS DE DEPTO.	12	12	873	872
PRESTACIONES			1274	1274
SUBTOTAL	28	28	4308	4293
				DIFERENCIA 15

Durante el periodo que se informa la diferencia en el renglón de prestaciones corresponde a la parte proporcional de las prestaciones ligadas al salario así como las derivadas de las cuotas de seguridad social del IMSS contra ISSSTE del personal.

Plantilla de personal docente

Costos en miles de pesos

CATEGORIA	NUMERO DE PLAZAS AUTORIZADAS	NUMERO DE PLAZAS CONTRATADAS	COSTO TOTAL AUTORIZADO	COSTO TOTAL CONTRATADO
HORA/SEMANA/MES	3,762	2,389	4805	3052
Dif. PTC TITULAR C	0	1	0	34
Dif. PTC TITULAR B	0	5	0	102
Dif. PTC TITULAR A	8	7	69	61
PTC ASOCIADO C	99	100	5491	5291
PRESTACIONES			3293	3293
SUBTOTAL			13658	11833
		DIFERENCIA		1825

Las cantidades anteriormente reflejadas es el promedio de personal y horas contratadas durante el cuatrimestre que se informa.

En el número de plazas autorizadas se está considerando en lo señalado en el analítico de servicios personales 2013 con base al tabulador de vigencia 01-02-12, enviado por la Coordinación General de Universidades Tecnológicas para atender una matrícula de 3,021 distribuidos en grupos de 30 alumnos.

Respecto a la plantilla de personal docente en la categoría de Profesores de Tiempo Completo titular "B" y Titular "C" el tabulador de sueldos que envió la Coordinación General de Universidades Tecnológicas no incluye estas categorías.

Plantilla de personal administrativo y secretarial

Costos en miles de pesos

CATEGORIA	NUMERO DE PLAZAS	NUMERO DE PLAZAS	COSTO TOTAL	COSTO TOTAL
	AUTORIZADAS	CONTRATADAS	AUTORIZADO	CONTRATADO
ANALISTA ADMINISTRATIVO	7	7	131	98
ASISTENTE DE SERV. MTTO.	2	2	34	33
CHOFER ADMINISTRATIVO	2	2	38	37
CHOFER RECTOR	1	1	21	21
COORDINACIONES	4	4	155	155
ENFERMERA (O)	1	1	19	19
ING. EN SISTEMAS	1	1	30	30
JEFE DE OFICINA	13	13	315	312
JEFE (A) DE SERV. DE MANTTO	4	4	80	79
SECRETARIA (O) RECTOR	1	1	28	28
SECRETARIA (O) DE SECRETARÍA	1	1	27	27
SECRETARIA (O) DE DIRECCION	13	13	329	290
SECRETARIAS (O) DEPTO.	8	8	185	128
TECNICO (A) BIBLIOTECARIO	2	2	48	47
TECNICO (A) EN CONTABILIDAD	2	2	42	30
TECNICO (A) ESP. EN MTTO.	2	2	45	45
PRESTACIONES			725	725
SUBTOTAL	64	64	2252	2104
			DIFERENCIA	148

En algunas de las categorías existe economía debido a que dichas plazas se mantuvieron vacantes durante algún tiempo en el periodo que se informa.

La diferencia en el renglón de prestaciones corresponde a la parte proporcional de las prestaciones ligadas al salario así como de las derivadas como cuotas de seguridad social del IMSS contra ISSSTE del personal.

Así mismo las cantidades anteriormente reflejadas en las diferentes plantillas son en base al promedio de personal durante el cuatrimestre que se informa.

Cambios de personal y sus causas

En lo referente al personal de mandos medios y superiores; personal docente y administrativo, se registraron los siguientes movimientos durante el periodo cuatrimestral enero – abril 2013.

ALTAS:

- 1 Personal de Apoyo (Coord. Cámaras)
- 1 Secretario de Departamento Servicios Estudiantiles
- 1 Técnica Contable (Caja)
- 1 Secretaría de Departamento de Recursos Humanos
- 1 Analista Administrativo de Extensión Universitaria

BAJAS:

- 1 Secretaria de Dirección de Carrera ARH
- 1 Secretaria Académica
- 1 Analista Administrativo de Extensión Universitaria
- 1 Profesor de Tiempo Completo (Carrera DNM)
- 1 Jefe de Oficina de Extensión Universitaria
- 1 Jefe de Oficina de Información y Estadística
- 1 Chofer administrativo
- 1 Profesor de Tiempo Completo (Carrera PP)
- 1 Asistente de Servicios de Mantenimiento
- 1 Personal de Apoyo (Coord. Laboratorio)

CAMBIOS:

Puesto anterior		Nuevo puesto	
1	Secretaria de Depto. RH	1	Secretaria de Dirección de Carrera ARH
1	Secretaria de Depto. Inv. Y Des.Proy.	1	Jefa de Oficina de Extensión Universitaria
1	Personal de Apoyo (CEA)	1	Secretaria de Depto. Inv. Y Des.Proy.
1	Profesor por Asignatura	1	Profesor de Tiempo Completo
1	Técnica Contable (Caja)	1	Secretaria de Dirección de Carrera TIC

Subsidios Federal y Estatal

El presupuesto de operación autorizado para el ejercicio del 2013, proveniente de subsidios federal y estatal, se muestra en la tabla siguiente:

PRESUPUESTO AUTORIZADO 2013

Período	2013		
Fuente	Gob. Federal	Gob. Estatal	TOTAL
Serv. Personales (1000)	31,188,151	29,498,200	60,686,351
Material y Sumin. (2000)	1,905,163	1,900,300	3,805,463
Serv. Generales (3000)	4,341,199	4,321,500	8,662.699
Ampliaciones			
Bienes muebles, e intangibles		2,563,000	2,563,000
Total	37,434,513	38,283,000	75,717,513

(Los datos presentados fueron obtenidos en los oficios DS/002/2013 por parte del Gobierno Estatal y 500/2013-251 por parte del Gobierno Federal)

Los recursos financieros acumulados durante periodo enero-abril 2013, se muestran en la tabla siguiente:

RECURSOS FINANCIEROS RECIBIDOS

Período	Enero-Abril 2013		
Fuente	Gob. Federal	Gob. Estatal	TOTAL
SUBSIDIOS			
Serv. Personales (1000)	5,315,281.00	7,374,550.02	12,689,831.02
Material y Sumin. (2000)	324,690.00	475,074.99	799,764.99
Serv. Generales (3000)	739,855.00	1,080,375.00	1,820,230.00
Ampliaciones			
Bienes muebles, e intangibles		641,749.99	641,749.99
PROGRAMAS ESPECIALES			
ESAD (CAAU)	1,820,666.85		1,820,666.85
PROMEP	746,501.00		746,501.00
PIFI			
FAC			
CEDULA DE IDENTIDAD			
OTROS PROGRAMAS			
COECYTJAL		100,000.00	100,000.00
INGRESOS PROPIOS Y OTROS			3,383,657.05
TOTAL	8,946,993.85	9,670,750.00	22,001,400.90

Ingresos propios

El siguiente cuadro de ingresos propios, con corte al 30 de abril de 2013, muestra que la mayor fuente de captación corresponde al concepto de colegiaturas, que representan el 59.58%, seguido de Titulación que representan el 16.72%, de los ingresos totales.

INGRESOS PROPIOS Y OTROS INGRESOS AL 30 DE ABRIL 2013

Concepto	Acumulado Enero-Abril	
	Ingreso	% del total
Inscripción	54,081.00	1.60
Reinscripción	268,916.00	7.95
Colegiaturas	2,015,939.00	59.58
Paquetes de admisión	33,900.00	1.00
Constancias y duplicados	26,945.00	0.80
Titulación	565,822.00	16.72
Bases		
Productos financieros	215,337.13	6.36
Exámenes ext		
Concesiones	47,317.09	1.40
EGETSU		
Capacitación interna		
Capacitación externa	142,811.83	4.22
Proyectos especiales		
Otros ingresos	12,588.00	0.37
Total	3,383,657.05	100.00

ESTADOS FINANCIEROS

Los estados financieros al 30 de Abril de 2013, se muestran en las siguientes tablas:

- Estado de posición financiera
- Estado de resultados
- Estado de variaciones en la hacienda pública

ESTADO DE POSICIÓN FINANCIERA AL 30 DE ABRIL DEL 2013
UNIVERSIDAD TECNOLÓGICA DE JALISCO

CONCEPTO	ACUMULADO DEL MES		VARIACIÓN
	ANTERIOR	ACTUAL	
ACTIVO			
ACTIVO CIRCULANTE			
EFFECTIVO Y EQUIVALENTES	22,771,146.73	18,662,594.98	-4,108,551.75
DERECHOS A RECIBIR EFECTIVO O	57,866,365.57	57,648,372.64	-217,992.93
DERECHOS A RECIBIR BIENES O SERVICIOS	13,756.32	13,756.32	0.00
TOTAL ACTIVO CIRCULANTE	80,651,268.62	76,324,723.94	-4,326,544.68
ACTIVO NO CIRCULANTE			
BIENES INMUEBLES, INFRAESTRUCTURA Y CONST EN PROCESO	73,962,201.58	73,962,201.58	0.00
BIENES MUEBLES	82,219,283.86	82,296,418.75	77,134.89
ACTIVOS INTANGIBLES	8,702,711.13	8,744,484.93	41,773.80
DEPRECIACIÓN ACUMULADA DE BIENES	-85,033,177.70	-85,033,177.70	0.00
ACTIVOS DIFERIDOS	137,214.51	137,214.51	0.00
TOTAL ACTIVO NO CIRCULANTE	79,988,233.38	80,107,142.07	118,908.69
TOTAL ACTIVO	160,639,502.00	156,431,866.01	-4,207,635.99
PASIVO			
PASIVO CIRCULANTE			
CUENTAS POR PAGAR A CORTO PLAZO	2,182,916.83	3,474,732.83	1,291,816.00
TOTAL PASIVO CIRCULANTE	2,182,916.83	3,474,732.83	1,291,816.00
TOTAL PASIVO	2,182,916.83	3,474,732.83	1,291,816.00
CAPITAL			
HACIENDA PÚBLICA/PATRIMONIO CONTRIBUIDO			
APORTACIONES	187,384,320.78	187,384,320.78	0.00
DONACIONES DE CAPITAL	24,668,391.44	24,668,391.44	0.00
TOTAL HACIENDA PÚBLICA/PATRIMONIO CONTRIBUIDO	212,052,712.22	212,052,712.22	0.00
HACIENDA PÚBLICA /PATRIMONIO			
Resultados del Ejercicio Anteriores	-52,875,174.98	-52,875,174.98	0.00
Resultados del Ejercicio 2013	-720,952.07	-6,220,404.06	-5,499,451.99
TOTAL HACIENDA PÚBLICA /PATRIMONIO	-53,596,127.05	-59,095,579.04	-5,499,451.99
TOTAL CAPITAL	158,456,585.17	152,957,133.18	-5,499,451.99
TOTAL Pasivo + Capital	160,639,502.00	156,431,866.01	-4,207,635.99

José Antonio Herrera Lomelí
Rector.

Adriana Cibrián Suárez.
Directora de Administración y Finanzas

UNIVERSIDAD TECNOLÓGICA DE JALISCO
ESTADO DE RESULTADOS DEL 01 DE ENERO DE 2013 AL 30 DE ABRIL DE 2013

	Saldo inicial al 01.ABR.13	% Ing	Mov. en el periodo	% Ing	Saldo final al 30.ABR.13	% Ing
INGRESOS DE GESTIÓN						
<i>INGRESOS POR LA VENTA DE BIENES Y SERVICIOS</i>	2,403,394.50	11.32	864,125.42	51.47	3,267,519.92	14.26
<i>INGRESOS DE OPERACIÓN DE ENTIDADES PARA ESTATALES Y EMPRESAS NO FINANCIERAS</i>	2,403,394.50	11.32	864,125.42	51.47	3,267,519.92	14.26
Inscripción	54,031.00	0.25	50.00	0.00	54,081.00	0.24
Paquetes de Admisión (Examen de Ingreso),	21,150.00	0.10	12,750.00	0.76	33,900.00	0.15
Constancias, Repsc., Certificados y Credenciales	21,755.00	0.10	5,190.00	0.31	26,945.00	0.12
Colegiaturas (Mensualidades)	1,532,831.00	7.22	483,108.00	28.77	2,015,939.00	8.80
Re-Inscripciones	212,219.00	1.00	56,697.00	3.38	268,916.00	1.17
Titulación	281,764.00	1.33	284,058.00	16.92	565,822.00	2.47
Capacitación Externa, Cursos "EBC" y Diplomados	128,811.83	0.61	14,000.00	0.83	142,811.83	0.62
Renta de Lockers	4,245.00	0.02	400.00	0.02	4,645.00	0.02
Venta de Batas p/Laboratorios	7,143.00	0.03	0.00	0.00	7,143.00	0.03
Rentas, Com.AutoVend,	39,444.67	0.19	7,872.42	0.47	47,317.09	0.21
Aportaciones para Los Proyectos Especiales.	100,000.00	0.47	0.00	0.00	100,000.00	0.44
SUMA INGRESOS DE GESTIÓN	2,403,394.50	11.32	864,125.42	51.47	3,267,519.92	14.26
PARTICIPACIONES, APORTACIONES, TRANSFERENCIAS, ASIGNACIONES,						
<i>TRANSFERENCIAS, SUBSIDIOS, ASIGNACIONES, OTRAS AYUDAS</i>	18,677,718.93	87.98	746,501.00	44.46	19,424,219.93	84.79
<i>TRANSFERENCIAS INTERNAS Y ASIGNACIONES AL SECTOR ----- PÚBLICO</i>	18,677,718.93	87.98	746,501.00	44.46	19,424,219.93	84.79
Transferencias, Asignaciones, Subsidios y Otras Ayudas	18,677,718.93	87.98	746,501.00	44.46	19,424,219.93	84.79
OTROS INGRESOS VARIOS	800.00	0.00	0.00	0.00	800.00	0.00
SUMA PARTICIPACIONES, APORTACIONES, TRANSFERENCIAS, ASIGNACIONES,	18,677,718.93	87.98	746,501.00	44.46	19,424,219.93	84.79
OTROS INGRESOS Y BENEFICIOS						
<i>INGRESOS FINANCIEROS</i>	147,028.63	0.69	68,308.50	4.07	215,337.13	0.94
<i>OTROS INGRS. FINANCIEROS</i>	147,028.63	0.69	68,308.50	4.07	215,337.13	0.94
Ingresos por Interes y Productos Financieros	147,028.63	0.69	68,308.50	4.07	215,337.13	0.94
Otros Ingresos y Beneficios Varios	800.00	0.00	0.00	0.00	800.00	0.00
SUMA OTROS INGRESOS Y BENEFICIOS	147,828.63	0.70	68,308.50	4.07	216,137.13	0.94
GASTOS DE FUNCIONAMIENTO						
<i>SERVICIOS PERSONALES</i>	17,977,751.90	84.69	5,201,891.89	308.45	23,156,499.72	101.09
<i>REMUNERACIONES AL PERSONAL DE CARÁCTER PERMANENTE</i>	9,793,535.03	46.13	3,385,573.79	201.65	13,179,108.82	57.53

Sueldos Base	9,793,535.03	46.13	3,385,573.79	201.65	13,179,108.82	57.53
<i>REMUNERACIONES AL PERSONAL DE CARÁCTER TRANSITORIO</i>	<i>3,695,953.98</i>	<i>17.41</i>	<i>23,144.07</i>	<i>1.38</i>	<i>3,695,953.98</i>	<i>16.24</i>
Honorarios asimilados	3,695,953.98	17.41	23,144.07	1.38	3,695,953.98	16.24
<i>REMUNERACIONES ADICIONALES Y ESPECIALES</i>	<i>1,562,621.04</i>	<i>7.36</i>	<i>279,764.67</i>	<i>16.66</i>	<i>1,842,385.71</i>	<i>8.04</i>
Antigüedad	6,994.08	0.03	0.00	0.00	6,994.08	0.03
Prima Vacacional	586,026.00	2.76	54,932.33	3.27	640,958.33	2.80
Aguinaldo	372,268.99	1.75	124,143.56	7.39	496,412.55	2.17
Compensaciones para Material Didáctico	169,664.93	0.80	51,445.77	3.06	221,110.70	0.97
Compensación por nomina	427,667.04	2.01	49,243.01	2.93	476,910.05	2.08
<i>SEGURIDAD SOCIAL</i>	<i>2,262,348.96</i>	<i>10.66</i>	<i>1,377,891.01</i>	<i>82.07</i>	<i>3,640,239.97</i>	<i>15.89</i>
Aportaciones IMSS	1,507,141.01	7.10	733,207.48	43.67	2,240,348.49	9.78
Aportaciones INFONAVIT	493,179.03	2.32	460,488.06	27.43	953,667.09	4.16
Cuotas para el Sistema de Ahorro para el Retiro (SAR)	197,271.58	0.93	184,195.47	10.97	381,467.05	1.67
Cuotas para el Seguro de Gastos Médicos	64,757.34	0.31	0.00	0.00	64,757.34	0.28
<i>OTRAS PRESTACIONES SOCIALES Y ECONÓMICAS</i>	<i>264,929.13</i>	<i>1.25</i>	<i>5,920.00</i>	<i>0.35</i>	<i>270,849.13</i>	<i>1.18</i>
Liquidaciones por Indemzc. y por Sueldos y Salarios Caídos	264,929.13	1.25	5,920.00	0.35	270,849.13	1.18
<i>PREVISIONES</i>	<i>398,363.76</i>	<i>1.88</i>	<i>129,598.35</i>	<i>7.72</i>	<i>527,962.11</i>	<i>2.30</i>
Estímulos al Personal Operativo	371,795.76	1.75	123,278.35	7.34	495,074.11	2.16
Ayuda para pasajes	4,008.00	0.02	0.00	0.00	4,008.00	0.02
Otros Estímulos	22,560.00	0.11	6,320.00	0.38	28,880.00	0.13
MATERIALES Y SUMINISTROS	535,997.26	2.52	386,863.78	23.04	922,861.04	4.03
<i>MATERIALES DE ADMINISTRC. EMISIÓN DE DOCUMENTOS Y DE ARTÍCULOS OFICIALES</i>	<i>177,685.33</i>	<i>0.84</i>	<i>106,709.26</i>	<i>6.36</i>	<i>284,394.59</i>	<i>1.24</i>
Materiales Eq. Menores y Útiles de Oficina	46,548.15	0.22	61,505.63	3.66	108,053.78	0.47
Materiales y Útiles de Impresión y Reproducción	24,964.91	0.12	2,087.32	0.12	27,052.23	0.12
Materiales Útiles de Tecnologías de la Infrmc. y Comunicación	63,086.46	0.30	33,813.19	2.01	96,899.65	0.42
Materiales de Limpieza	26,776.44	0.13	539.40	0.03	27,315.84	0.12
Materiales y útiles de Enseñanza	16,309.37	0.08	8,763.72	0.52	25,073.09	0.11
ALIMENTOS Y UTENSILIOS	91,016.30	0.43	34,424.32	2.05	125,440.62	0.55
Productos Alimenticios. Para el Personal en las Instituciones.	86,257.72	0.41	32,339.25	1.93	118,596.97	0.52
Utensilios para el Servicio de Alimentación	4,758.58	0.02	2,085.07	0.12	6,843.65	0.03
<i>MATERIALES Y ARTÍCULOS DE CONSTRUCCIÓN Y REPARACIÓN</i>	<i>48,834.95</i>	<i>0.23</i>	<i>159,407.90</i>	<i>9.49</i>	<i>208,242.85</i>	<i>0.91</i>
Materiales de construcción de Vidrio.	5,185.20	0.02	1,607.76	0.10	6,792.96	0.03
Material Eléctrico y Electrónico	29,216.75	0.14	136,528.99	8.13	165,745.74	0.72
Artículos Metálicos para la Construcción.	12,901.41	0.06	6,810.71	0.41	19,712.12	0.09
Materiales diversos	1,531.59	0.01	14,460.44	0.86	15,992.03	0.07
<i>PRODUCTOS QUÍMICOS, FARMACÉUTICOS/LABORATORIO</i>	<i>8,160.03</i>	<i>0.04</i>	<i>997.44</i>	<i>0.06</i>	<i>9,157.47</i>	<i>0.04</i>
Medicinas y productos	6,089.92	0.03	997.44	0.06	7,087.36	0.03
Materiales, Accesorios y los Suministros de Laboratorio	2,070.11	0.01	0.00	0.00	2,070.11	0.01

<i>COMBUSTIBLES, LUBRICANTES Y ADHITIVOS</i>	<i>113,158.40</i>	<i>0.53</i>	<i>53,587.10</i>	<i>3.19</i>	<i>166,745.50</i>	<i>0.73</i>
Combustibles, Lubricantes y aditiv. Vehículos de Servidores Públicos	109,281.22	0.51	46,211.00	2.75	155,492.22	0.68
Combustibles, Lubricantes y aditiv. Vehículos Servicios Administrativos	3,877.18	0.02	7,376.10	0.44	11,253.28	0.05
<i>VESTUARIO, BLANCO, PRENDAS DE PROTECCIÓN Y ARTICULOS. DEPORTIVOS.</i>	<i>46,160.29</i>	<i>0.22</i>	<i>9,387.30</i>	<i>0.56</i>	<i>55,547.59</i>	<i>0.24</i>
Vestuario y uniformes	29,170.06	0.14	8,392.60	0.50	37,562.66	0.16
Prendas de Seguridad/Proteccion	12,071.83	0.06	0.00	0.00	12,071.83	0.05
Artículos deportivos	4,918.40	0.02	994.70	0.06	5,913.10	0.03
<i>HERRAMIENTAS, REFACCIONES Y ACCESORIOS MENORES</i>	<i>50,981.96</i>	<i>0.24</i>	<i>22,350.46</i>	<i>1.33</i>	<i>73,332.42</i>	<i>0.32</i>
Herramientas menores	19,248.93	0.09	3,526.01	0.21	22,774.94	0.10
Refacciones y accesorios menores de edificios	10,796.96	0.05	2,183.12	0.13	12,980.08	0.06
Refacciones y accesorios menores de mobiliario y eq. de Adm.	580.00	0.00	0.00	0.00	580.00	0.00
Refacciones y accesorios menores de eq. de cómputo	16,580.93	0.08	14,308.96	0.85	30,889.89	0.13
Refacciones y accesorios menores de equipo de transporte	3,775.14	0.02	1,930.00	0.11	5,705.14	0.02
Refacciones y accesorios menors. de Maquinaria y Otros Equipos	0.00	0.00	402.37	0.02	402.37	0.00
SERVICIOS GENERALES	3,404,644.97	16.04	1,579,131.24	94.06	4,983,776.21	21.76
<i>SERVICIOS BÁSICOS</i>	<i>504,277.97</i>	<i>2.38</i>	<i>174,955.01</i>	<i>10.42</i>	<i>679,232.98</i>	<i>2.97</i>
Servicio de energía eléctrica	299,747.00	1.41	106,797.00	6.36	406,544.00	1.77
Servicio de agua	900.00	0.00	1,350.00	0.08	2,250.00	0.01
Servicio telefonía tradicional	128,929.77	0.61	38,717.23	2.31	167,647.00	0.73
Servicio Telefonía Celular y Radiolocalización.	20,329.93	0.10	7,850.01	0.47	28,179.94	0.12
Servicios de Acceso de Internet y Redes	40,457.23	0.19	20,240.77	1.21	60,698.00	0.26
Servicio Postal y Telegrafico	13,914.04	0.07	0.00	0.00	13,914.04	0.06
<i>SERVICIOS ARRENDAMIENTO</i>	<i>218,126.41</i>	<i>1.03</i>	<i>75,771.20</i>	<i>4.51</i>	<i>293,897.61</i>	<i>1.28</i>
Arrendamiento de Edificios y Locales	81,200.00	0.38	61,480.00	3.66	142,680.00	0.62
Arrendamiento de Mob. y Eqp. de Admon. Educacional y Recreativo.	14,662.41	0.07	7,331.20	0.44	21,993.61	0.10
Arrendamiento de Equipo de Cómputo.	13,920.00	0.07	6,960.00	0.41	20,880.00	0.09
Arrendamiento de Equipo de Transporte.	108,344.00	0.51	0.00	0.00	108,344.00	0.47
<i>SERVICIOS PROFESIONALES CIENTÍFICOS Y TÉCN. Y DE OTROS SERVICIOS</i>	<i>846,887.69</i>	<i>3.99</i>	<i>253,277.47</i>	<i>15.09</i>	<i>1,100,165.16</i>	<i>4.80</i>
Servicios Legales, Contabilidad, y Auditoria.	32,866.69	0.15	9,280.00	0.55	42,146.69	0.18
Servicios de Capacitación	55,123.04	0.26	21,000.00	1.25	76,123.04	0.33
Servicios de Capacitacion Especializada	91,205.65	0.43	17,810.00	1.06	109,015.65	0.48
Servicios de vigilancia	470,406.87	2.22	194,515.47	11.59	664,922.34	2.90
Servicios Profesionales, Científicos y Técnicos Integrales	197,285.44	0.93	10,672.00	0.64	207,957.44	0.91
Servicios Financieros, Bancarios y Comerciales	209,061.82	0.98	65,592.69	3.91	274,654.51	1.20
Servicios Financieros/Bancarios	28,273.76	0.13	7,708.69	0.46	35,982.45	0.16
Seguro de Bienes Patrimoniales	180,788.06	0.85	0.00	0.00	180,788.06	0.79

Conservación y Mantenimiento Menor de Inmuebles	10,390.22	0.05	3,583.54	0.21	13,973.76	0.06
Instalación, Rep. y Mntto. de Mobiliario	6,599.24	0.03	2,436.00	0.15	9,035.24	0.04
Instalación, Rep. y Mntto. de Eqp. de Computo y Bienes Informáticos.	9,992.47	0.05	9,122.09	0.54	19,114.56	0.08
Instalación, Reprc. y Mntto. Y de Conservación de Vehículos.	64,632.53	0.30	333.02	0.02	64,965.55	0.28
Instalación, Repr., Mntto. Otros Equipos, Maquinaria y Herramts.	7,841.60	0.04	0.00	0.00	7,841.60	0.03
Servicios de Limpieza/Manejo de Desechos.	510,000.60	2.40	68,374.15	4.07	578,374.75	2.52
Servicios de la Jardinería y de Fumigación.	149,479.34	0.70	27,891.78	1.66	177,371.12	0.77
SERVICIOS D COMUNICACIÓN SOCIAL Y PUBLICIDAD	99,740.60	0.47	111,766.00	6.66	211,506.60	0.92
Publicidad Difusión de Mensajes y Actividades Gubernamentales	42,390.40	0.20	22,299.84	1.33	64,690.24	0.28
Publicidad Promoción Para la Venta de Bienes o Servicios	55,563.20	0.26	89,466.16	5.33	145,029.36	0.63
Publicidad Servicio de Difusión de Contenido por Internet.	1,787.00	0.01	0.00	0.00	1,787.00	0.01
SERVICIOS DE TRASLADO Y VIÁTICOS	237,352.61	1.12	96,695.96	5.76	334,048.57	1.46
Pasajes Aéreos Para Servidores Públicos	61,555.13	0.29	15,816.64	0.94	77,371.77	0.34
Pasajes Terrestres Para los Servidores Públicos	93,700.71	0.44	32,637.05	1.94	126,337.76	0.55
Viáticos nacionales para los Servidores Públicos	82,096.77	0.39	48,242.27	2.87	130,339.04	0.57
SERVICIOS OFICIALES	464,463.26	2.19	71,153.26	4.24	535,616.52	2.34
Gastos de Ceremonial	2,544.00	0.01	0.00	0.00	2,544.00	0.01
Gastos de Orden Social y Cultural	398,714.24	1.88	29,851.46	1.78	428,565.70	1.87
Congresos y Convenciones	63,205.02	0.30	41,301.80	2.46	104,506.82	0.46
OTROS SERVICIOS GENERALES	65,798.61	0.31	618,179.07	36.82	683,977.68	2.99
Otros Impuestos y Derechos	61,640.00	0.29	611,154.00	36.40	672,794.00	2.94
Gastos Menores	4,158.61	0.02	7,025.07	0.42	11,183.68	0.05
SUMA GASTOS DE	21,918,394.13	103.25	7,167,886.91	426.93	29,086,281.04	126.97
TRANSFERENCIAS, ASIGNACIONES, SUBSIDIOS Y OTRAS AYUDAS						
AYUDAS SOCIALES	31,500.00	0.15	10,500.00	0.63	42,000.00	0.18
Ayudas Sociales a Instituciones	31,500.00	0.15	10,500.00	0.63	42,000.00	0.18
Ayudas sociales a instituciones	31,500.00	0.15	10,500.00	0.63	42,000.00	0.18
SUMA TRANSFERENCIAS, ASIGNACIONES, SUBSIDIOS Y OTRAS AYUDAS	31,500.00	0.15	10,500.00	0.63	42,000.00	0.18
UTILIDAD O (PÉRDIDA) NETA	-720,952.07	-3.40	-5,499,451.99	-327.56	-6,220,404.06	-27.15

Jose Antonio Herrera Lomelí.
Rector.

Adriana Cibrián Suárez.
Directora de Administración y Finanzas.

UNIVERSIDAD TECNOLÓGICA DE JALISCO
ESTADO DE VARIACIONES EN LA HACIENDA PÚBLICA/PATRIMONIO
DEL 31 DE DICIEMBRE DE 2012 AL 30 DE ABRIL DEL 2013

CONCEPTO	HACIENDA PÚBLICA. PATRIMONIO CONTRIBUIDO	HACIENDA PÚBLICA. PATRIMONIO GENERADO DE EJERCICIOS ANTERIORES	HACIENDA PÚBLICA. PATRIMONIO GENERADO DEL EJERCICIO	AJUSTES POR CAMBIOS DE VALOR	TOTAL
HACIENDA PÚBLICA./PATRIMONIO NETO AL FINAL DEL EJERCICIO 31 DE DICIEMBRE DEL 2011	0	0	0	0	0
RECTIFICACIONES DE RESULTADOS					
APORTACIONES	187,384	0	0	0	187,384
DONACIONES DE CAPITAL	24,669	0	0	0	24,669
VARIACIONES DE LA HACIENDA PÚBLICA/PATRIMONIO NETO					
Resultados del Ejercicio Anteriores	0	-38,123	0	0	-38,123
Resultados del Ejercicio 2012	0	-11,090	-3663	0	-11,090
HACIENDA PÚBLICA./PATRIMONIO NETO AL FINAL DEL EJERCICIO 31 DE DICIEMBRE DEL 2012	212,053	-49,213	-3,663	0	159,177
RECTIFICACIONES DE RESULTADOS					
APORTACIONES	0	0	6,220	0	6,220
DONACIONES DE CAPITAL	0	0	0	0	0
Resultados del Ejercicio Anteriores	0	0	-3,663	0	-3,663
Resultados del Ejercicio 2013	0	0	-6,220	0	-6,220
HACIENDA PÚBLICA./PATRIMONIO NETO AL FINAL DEL EJERCICIO 28 DE FEBRERO DEL 2013	212,053	-49,213	-3,663	0	159,177

Jose Antonio Herrera Lomeli.
Rector.

Adriana Cibrián Suárez
Directora de Administración y Finanzas.

Adquisición de Bienes muebles

Se informa la adquisición de bienes informáticos, de administración, equipo educacional y mobiliario diverso por un total de \$566,335.86 (Quinientos Sesenta y Seis mil, Trescientos Treinta y Cinco pesos 86/100 m.n.)

CANTIDAD	DESCRIPCIÓN	PRECIO
1	AMPERIMETRO	\$ 2,653.93
10	ARCHIVEROS	\$ 32,329.20
1	CANOPUS ADVC-110	\$ 6,786.00
9	COMPUTADORAS	\$ 227,654.48
1	CREDENZA	\$ 7,888.00
2	DISCO DURO	\$ 27,967.60
1	DUROMETRO	\$ 5,895.99
1	GRABADOR DE VIDEO	\$ 7,656.00
2	HORNOS	\$ 3,275.84
1	IPAD	\$ 11,994.40
1	LIBRERO	\$ 7,888.00
1	SCANER	\$ 2,125.12
1	SERVIDOR	\$ 60,923.21
34	SILLAS	\$ 14,909.90
1	SOFTWARE	\$ 41,773.80
1	MICROSCOPIO	\$ 8,700.00
2	MONITORES	\$ 12,198.56
1	MULTIFUNCIONAL	\$ 6,435.19
10	PROYECTOR	\$ 74,785.66
2	VENTILADORES	\$ 2,494.98
TOTAL		\$566,335.86

Por concurso invitación a cuando menos tres proveedores:

N°	CONCEPTO	PROVEEDOR
001/2013	Cintas y tarjetas pvc , para elaborar credenciales	KD SOLUCIONES S.A. DE C.V.
002/2013	Audio para Acto Académico (febrero)	AVI. RENTAL SERVICES DE MÉXICO, S. DE R.L. DE C.V.
003/2013	Servidor Web	MEJIA SANCHES HALDO
004/2013	Consumibles Sanitarios	SILKY INDUSTRIAL S.A. DE C.V.
005/2013	Archiveros de 4 Gabetas	INTERMUEBLE SPACIOS S.A. DE C.V.
006/2013	Impresión de Carpetas	SANCHEZ RODRIGUEZ OBDULIA TRINIDAD
007/2013	Lap top ultra book serie 5	MEJIA SANCHES HALDO
008/2013	Microscopio biológico profesional	RIVELAB S.A. DE C.V.
009/2013	Proyectores viewsonic	MEJIA SANCHES HALDO
010/2013	Proyecto web diseño y maquetación	KAADAKAN CONSULTING S.A. DE C.V.
011/2013	Computadora de escritorio HP	OFFICE DEPOT DE MÉXICO S.A. DE C.V.
013/2013	Varios (equipo de computo)	COMPUTER LAND DE OCCIDENTE S.A. DE C.V.
014/2013	Credenza y librero	SEPULVEDA CUELLAR SERGIO
016/2013	Mantenimiento anual cámaras de vigilancia	HERNÁNDEZ CARRERA EDGAR MANUEL
017/2013	Brochure	INTEGRADORA COMERCIAL DE IMPRESOS, S. DE R.L. DE C.V.
019/2013	Hotel acto académico junio	SERVICIOS E INMUEBLES TURISTICOS, S. DE R.L. DE C.V.
021/2013	ibm spss stativtics base	COMPUTER LAND DE OCCIDENTE S.A. DE C.V.
022/2013	ipad 32gb wi-fi	COMPUTER LAND DE OCCIDENTE S.A. DE C.V.
023/2013	Alimentos para el evento del dia de la mujer	GONZALES HERNANDEZ FERNANDO
024/2013	Dovelas en el tren ligero	ISA CORPORATIVO S.A. DE C.V.

025/2013	Títulos (tsu-ing)	GRABADOS FERNANDO FERNANDEZ S.A. DE C.V.
027/2013	Pants deportivos	DE LA O ARREDONDO HUGO ARMANDO
028/2013	Envió de cartas , para campaña de captación	MENA MORENO FRANCISCA
029/2013	Mackbook air	COMPUTER LAND DE OCCIDENTE S.A. DE C.V.
030/2013	Renta de computadoras para cedula de identidad	COMPUTER LAND DE OCCIDENTE S.A. DE C.V.
031/2013	Renta de vehículos para cedula de identidad	DESARROLLO DE FORMAS Y OPERACIONES ADMINISTRATIVAS S.A. DE C.V.
032/2013	Archiveros de 4 gabetas	INTERMUEBLE SPACIOS S.A. DE C.V.
033/2013	Sillas y mesas para la habilitación de aula	SEPULVEDA CUELLAR SERGIO
034/2013	Servicio de mudanza para cedula de identidad	MONTECATI COMERCIAL E INDUSTRIA S.A. DE C.V.
035/2013	Lap top Samsung	MEJIA SANCHES HALDO
036/2013	Invitaciones para el acto académico	SANCHEZ RODRIGUEZ OBDELIA TRINIDAD
compra directa	Accesorios para robot	ASESORIA LIMAC S.A DE C.V.
compra directa	Taller “ la intervención del tutor”	ANUIES
compra directa	Publicación de licitaciones	DIARIO OFICIAL DE LA FEDERACION