



*Universidad Tecnológica de Jalisco*

## **INFORME AL CONSEJO DIRECTIVO**

**UNIVERSIDAD TECNOLÓGICA DE JALISCO  
REPORTE SEPTIEMBRE-DICIEMBRE 2012**

## **PRESENTACIÓN**

La Universidad Tecnológica de Jalisco presenta a los miembros (as) de este Consejo Directivo el informe de actividades académicas y administrativas, realizadas durante el periodo septiembre-diciembre 2012. Este informe da cuenta de los trabajos realizados por cada una de las áreas que conforman la Universidad, mostrando con esto el estado general que guarda la administración de la misma y el cual permitirá la toma de decisiones pertinentes para su mejor operación.

## CONTROL ESCOLAR.

### Matrícula atendida en el cuatrimestre septiembre-diciembre 2012.

La matrícula atendida al inicio del cuatrimestre septiembre-diciembre 2012 fue de 3020 alumnos(as), al término del cuatrimestre se registró un total de 2780 alumnos(as). De la 31ra. Generación de Técnico (a) Superior Universitario (a), hubo un total de 381 egresados(as) y de la 2da. Generación de Ingeniería, 129 egresados (as) hasta el término del cuatrimestre se registró un total de 240 deserciones, y un total de 122 reingresos. En la siguiente tabla se muestra la matrícula atendida al inicio y final del cuatrimestre, así como los alumnos(as) desertores(as):

#### MATRÍCULA INICIAL, FINAL Y DESERCIÓN DEL CUATRIMESTRE SEPTIEMBRE-DICIEMBRE 2012.

CARRERA	MATRÍCULA						
	Grupos	Inicial	Final	Deserción	Reingreso	% deserción de la carrera	% deserción del total de matrícula
Administración área Recursos Humanos	8 TM	349	329	20	9	5.73%	0.66%
	7 TV						
Desarrollo de Negocios área Mercadotecnia	7 TM	238	212	26	21	10.92%	0.86%
	6 TV						
Mecatrónica área Automatización	8 TM	319	288	31	16	9.71%	1.02%
	5 TV						
Mantenimiento área Industrial	8 TM	339	312	27	14	7.96%	0.89%
	7 TV						
Mantenimiento área Maquinaria Pesada	6TM	186	171	15	7	8.06%	0.49%
	4 TV						
Procesos Industriales	4 TM	193	186	7	5	3.62%	0.23%
	5 TV						
Química área Tecnología Ambiental	5 TM	111	97	14	4	12.61%	0.46%
	3 TV						
Farmacéutica	2 TM	42	40	2	0	4.76%	0.06%
	1 TV						
Tecnologías de la Información y Comunicación	10 TM	313	251	62	21	19.80%	2.05%
	7 TV						
Ing. Desarrollo e Innovación Empresarial	3 TM	264	260	4	5	1.51%	0.13%
	8 TV						
Ing. Mantenimiento Industrial	1 TM	165	165	0	8	0%	0%
	5 TV						
Ing. Procesos y Operaciones Industriales	5 TV	141	138	3	4	2.12%	0.09%
Ing. Tecnotrónica	5 TV	132	127	5	3	3.78%	0.16%
Ing. Tecnología Ambiental	3 TV	69	57	12	1	17.39%	0.39%
Ing. Tecnologías de la Información y Comunicación	7 TV	159	147	12	4	7.54%	0.39%
<b>TOTAL</b>	<b>140</b>	<b>3020</b>	<b>2780</b>	<b>240</b>	<b>122</b>		<b>7.88%</b>

FUENTE: SUBDIRECCIÓN DE SERVICIOS ESCOLARES

Cabe mencionar que al término del cuatrimestre septiembre-diciembre 2012, la deserción fue de 240 alumnos(as) equivalentes a un 7.88 del total de la matrícula inicial que fue de 3020 alumnos(as).

En la siguiente tabla se muestran los (las) egresados(as) de la Trigésima primera generación.

#### TSU EGRESADOS(AS) DE LA (31RA GENERACIÓN.)

CARRERA	HOMBRES	MUJERES	TOTAL/CARRERA
Administración	30	60	90
Comercialización	11	27	38
Electrónica y Automatización	71	5	76
Mantenimiento Industrial	50	0	50
Mantenimiento Maquinaria Pesada	26	0	26
Procesos de Producción	34	8	42
Tecnología Ambiental	1	0	1
Tecnologías de la Información y Comunicación	41	17	58
<b>Totales</b>	<b>264</b>	<b>117</b>	<b>381</b>

FUENTE: SUBDIRECCIÓN DE SERVICIOS ESCOLARES (GENERACIÓN COMPLETA)

En la siguiente tabla se muestran los (las) egresados(as) de la Segunda Generación.

#### ING EGRESADOS(AS) DE LA (2DA GENERACIÓN.)

CARRERA	HOMBRES	MUJERES	TOTAL/CARRERA
Desarrollo e Innovación Empresarial	5	21	26
Tecnotrónica	23	3	26
Mantenimiento Industrial	28	0	28
Procesos y Operaciones Industriales	19	3	22
	2	5	7
Tecnologías de la Información y Comunicación	9	11	20
<b>Totales</b>	<b>86</b>	<b>43</b>	<b>129</b>

FUENTE: SUBDIRECCIÓN DE SERVICIOS ESCOLARES (GENERACIÓN COMPLETA)

## Comportamiento de la Matrícula.

A continuación, se muestra el comportamiento histórico que ha presentado la matrícula por generación, en el periodo que se informa.

### TSU

#### 4ta. Generación (Septiembre 2010-2012)

33ma. Generación TIC, TA (Septiembre 2010-2012)

CUATRIMESTRE CARRERA	I		II		III		IV		V		VI		VII (T/V)	
	MATR.	GPOS.	MATR.	GPOS.	MATR.	GPOS.	MATR.	GPOS.	MATR.	GPOS.	MATR.	GPOS.	MATR.	GPOS.
ADMINISTRACIÓN ÁREA RECURSOS HUMANOS	89	3	79	3	73	3	60	3	70	3	70	3	38	1
DESARROLLO DE NEGOCIOS ÁREA MERCADOTECNIA	100	4	88	4	64	4	60	3	44	2	41	2	18	1
MECATRÓNICA ÁREA AUTOMATIZACIÓN	85	3	76	3	73	3	69	3	56	2	49	2	N/A	N/A
MANTENIMIENTO ÁREA INDUSTRIAL	78	3	68	3	68	3	60	3	57	3	59	3	24	1
MANTENIMIENTO ÁREA MAQUINARIA PESADA	79	3	77	3	74	3	69	3	65	3	68	3	19	1
PROCESOS INDUSTRIALES ÁREA PLÁSTICOS	30	1	36	1	34	1	31	1	27	1	27	1	N/A	N/A
TECNOLOGÍA AMBIENTAL	55	2	40	2	31	2	24	2	22	2	23	2	12	1
TECNOLOGÍAS DE LA INFORMACIÓN Y COMUNICACIÓN	117	4	74	4	63	3	48	3	40	3	40	3	11	1
<b>TOTAL</b>	<b>633</b>	<b>23</b>	<b>538</b>	<b>23</b>	<b>480</b>	<b>22</b>	<b>421</b>	<b>21</b>	<b>381</b>	<b>19</b>	<b>377</b>	<b>19</b>	<b>122</b>	<b>6</b>

FUENTE: SUBDIRECCIÓN DE SERVICIOS ESCOLARES

### 5ta. Generación (Enero 2011-2012)

33ta. Generación TIC, TA (Enero 2011-2012)

CUATRIMESTRE CARRERA	I		II		III		IV		V		VI	
	MATR.	GPOS.	MATR.	GPOS.	MATR.	GPOS.	MATR.	GPOS.	MATR.	GPOS.	MATR.	GPOS.
ADMINISTRACIÓN ÁREA RECURSOS HUMANOS	62	2	51	2	48	2	44	2	45	2	44	2
DESARROLLO DE NEGOCIOS ÁREA MERCADOTECNIA	57	2	48	2	29	2	26	2	25	2	19	2
MECATRÓNICA ÁREA AUTOMATIZACIÓN	59	2	51	2	41	2	50	2	46	2	39	2
MANTENIMIENTO ÁREA INDUSTRIAL	72	2	57	2	50	2	46	2	47	2	45	2
MANTENIMIENTO ÁREA MAQUINARIA PESADA	46	2	25	2	23	2	20	2	19	2	24	2
PROCESOS INDUSTRIALES ÁREA PLÁSTICOS	50	2	50	2	51	2	50	2	47	2	49	2
TECNOLOGÍA AMBIENTAL	23	1	9	1	7	1	7	1	7	1	7	1
TECNOLOGÍAS DE LA INFORMACIÓN Y COMUNICACIÓN	90	3	74	3	63	3	45	3	45	3	44	3
<b>TOTAL</b>	<b>459</b>	<b>16</b>	<b>365</b>	<b>16</b>	<b>312</b>	<b>16</b>	<b>288</b>	<b>16</b>	<b>281</b>	<b>16</b>	<b>271</b>	<b>16</b>

FUENTE: SUBDIRECCIÓN DE SERVICIOS ESCOLARES

### 6ta. Generación (Mayo 2011-2013)

34ta. Generación TIC, TA (Mayo 2011-2013)

CUATRIMESTRE CARRERA	I		II		III		IV		V	
	MATR.	GPOS.	MATR.	GPOS.	MATR.	GPOS.	MATR.	GPOS.	MATR.	GPOS.
ADMINISTRACIÓN ÁREA RECURSOS HUMANOS	81	3	64	2	48	2	42	2	41	2
DESARROLLO DE NEGOCIOS ÁREA MERCADOTECNIA	56	2	45	2	33	2	33	2	29	2
MECATRÓNICA ÁREA AUTOMATIZACIÓN	80	3	65	3	63	3	56	2	57	2
MANTENIMIENTO ÁREA INDUSTRIAL	63	2	61	2	50	2	45	2	45	2
MANTENIMIENTO ÁREA MAQUINARIA PESADA	21	1	18	1	12	1	12	1	12	1
PROCESOS INDUSTRIALES ÁREA PLÁSTICOS	28	1	27	1	28	1	27	1	24	1
TECNOLOGÍA AMBIENTAL	30	1	20	1	12	1	9	1	9	1
TECNOLOGÍAS DE LA INFORMACIÓN Y COMUNICACIÓN	79	3	61	3	48	2	38	2	41	2
<b>Total</b>	<b>438</b>	<b>16</b>	<b>361</b>	<b>15</b>	<b>294</b>	<b>14</b>	<b>262</b>	<b>13</b>	<b>258</b>	<b>13</b>

FUENTE: SUBDIRECCIÓN DE SERVICIOS ESCOLARES

**7ma. Generación (Septiembre 2011-2013)**

35ta. Generación TIC, TA (Septiembre 2011-2013)

CUATRIMESTRE CARRERA	I		II		III		IV	
	MATR.	GPOS.	MATR.	GPOS.	MATR.	GPOS.	MATR.	GPOS.
ADMINISTRACIÓN ÁREA RECURSOS HUMANOS	94	3	86	3	74	3	62	3
DESARROLLO DE NEGOCIOS ÁREA MERCADOTECNIA	91	3	60	3	41	2	43	2
MECATRÓNICA ÁREA AUTOMATIZACIÓN	60	2	53	2	53	2	54	2
MANTENIMIENTO ÁREA INDUSTRIAL	83	3	71	3	57	3	48	3
MANTENIMIENTO ÁREA MAQUINARIA PESADA	53	2	43	2	39	2	32	2
PROCESOS INDUSTRIALES ÁREA PLÁSTICOS	54	2	46	2	40	2	35	2
TECNOLOGÍA AMBIENTAL	53	2	33	2	31	2	31	2
TECNOLOGÍA FARMACÉUTICA	34	1	22	1	20	1	13	1
TECNOLOGÍAS DE LA INFORMACIÓN Y COMUNICACIÓN	91	3	60	3	53	3	45	3
<b>TOTAL</b>	<b>613</b>	<b>21</b>	<b>474</b>	<b>21</b>	<b>408</b>	<b>20</b>	<b>363</b>	<b>20</b>

FUENTE: SUBDIRECCIÓN DE SERVICIOS ESCOLARES

**8va. Generación (Enero 2012-2013)**

36ta. Generación TIC, TA (Enero 2012-2013)

CUATRIMESTRE CARRERA	I		II		III	
	MATR.	GPOS.	MATR.	GPOS.	MATR.	GPOS.
ADMINISTRACIÓN ÁREA RECURSOS HUMANOS	57	2	49	2	48	2
DESARROLLO DE NEGOCIOS ÁREA MERCADOTECNIA	66	2	37	2	28	2
MECATRÓNICA ÁREA AUTOMATIZACIÓN	58	2	45	2	39	2
MANTENIMIENTO ÁREA INDUSTRIAL	48	2	47	2	48	2
MANTENIMIENTO ÁREA MAQUINARIA PESADA	N/A	N/A	N/A	N/A	N/A	N/A
PROCESOS INDUSTRIALES ÁREA PLÁSTICOS	22	1	17	1	16	1
TECNOLOGÍA AMBIENTAL	18	1	12	1	6	1
TECNOLOGÍA FARMACÉUTICA	N/A	N/A	N/A	N/A	N/A	N/A
TECNOLOGÍAS DE LA INFORMACIÓN Y COMUNICACIÓN	61	2	41	2	31	2
<b>TOTAL</b>	<b>330</b>	<b>12</b>	<b>248</b>	<b>12</b>	<b>216</b>	<b>12</b>

FUENTE: SUBDIRECCIÓN DE SERVICIOS ESCOLARES

### 9na. Generación (Mayo 2012-2014)

37ta. Generación TIC, TA (Mayo 2012-2014)

CARRERA	CUATRIMESTRE I		II	
	MATR.	GPOS.	MATR.	GPOS.
ADMINISTRACIÓN ÁREA RECURSOS HUMANOS	53	2	40	2
DESARROLLO DE NEGOCIOS ÁREA MERCADOTECNIA	23	1	15	1
MECATRÓNICA ÁREA AUTOMATIZACIÓN	52	2	43	2
MANTENIMIENTO ÁREA INDUSTRIAL	51	1	49	2
MANTENIMIENTO ÁREA MAQUINARIA PESADA	31	1	25	1
PROCESOS INDUSTRIALES ÁREA PLÁSTICOS	29	1	26	1
TECNOLOGÍA AMBIENTAL	N/A	N/A	N/A	N/A
TECNOLOGÍA FEAMACÉUTICA	N/A	N/A	N/A	N/A
TECNOLOGÍAS DE LA INFORMACIÓN Y COMUNICACIÓN	48	2	37	2
<b>Total</b>	<b>287</b>	<b>10</b>	<b>235</b>	<b>11</b>

FUENTE: SUBDIRECCIÓN DE SERVICIOS ESCOLARES

### 10ma. Generación (Septiembre 2012-2014)

38va. Generación TIC, TA (Septiembre 2012-2014)

CARRERA	CUATRIMESTRE I	
	MATR.	GPOS.
ADMINISTRACIÓN ÁREA RECURSOS HUMANOS	76	3
DESARROLLO DE NEGOCIOS ÁREA MERCADOTECNIA	86	3
MECATRÓNICA ÁREA AUTOMATIZACIÓN	87	3
MANTENIMIENTO ÁREA INDUSTRIAL	80	3
MANTENIMIENTO ÁREA MAQUINARIA PESADA	74	3
PROCESOS INDUSTRIALES ÁREA PLÁSTICOS	43	2
TECNOLOGÍA AMBIENTAL	46	2
TECNOLOGÍA FARMACÉUTICA	29	2
TECNOLOGÍAS DE LA INFORMACIÓN Y COMUNICACIÓN	104	4
<b>Total</b>	<b>625</b>	<b>25</b>

FUENTE: SUBDIRECCIÓN DE SERVICIOS ESCOLARES



## INGENIERÍAS

### 6ta. Generación (mayo 2011-2012)

CUATRIMESTRE CARRERA	I		II		III		IV		V	
	MATR.	GPOS.	MATR.	GPOS.	MATR.	GPOS.	MATR.	GPOS.	MATR.	GPOS.
ING. DESARROLLO E INNOVACIÓN EMPRESARIAL	54	2	45	2	45	2	47	2	50	2
ING. TECNOTRÓNICA	32	1	19	1	19	1	19	1	20	1
ING. PROCESOS Y OPERACIONES INDUSTRIALES	29	1	31	1	31	1	30	1	30	1
ING. MANTENIMIENTO INDUSTRIAL	23	1	21	1	21	1	19	1	20	1
ING. TECNOLOGÍAS DE LA INFORMACIÓN Y COMUNICACIÓN	31	1	29	1	20	1	20	1	19	1
ING. TECNOLOGÍA AMBIENTAL	25	1	23	1	26	1	26	1	27	1
<b>Total</b>	<b>194</b>	<b>7</b>	<b>168</b>	<b>7</b>	<b>162</b>	<b>7</b>	<b>161</b>	<b>7</b>	<b>166</b>	<b>7</b>

FUENTE: SUBDIRECCIÓN DE SERVICIOS ESCOLARES

### 7ma. Generación (septiembre 2011-2013)

CUATRIMESTRE CARRERA	I		II		III		IV	
	MATR.	GPOS.	MATR.	GPOS.	MATR.	GROS.	MATR.	GROS.
ING. DESARROLLO E INNOVACIÓN EMPRESARIAL	74	3	61	3	59	3	58	3
ING. TECNOTRÓNICA	29	1	28	1	28	1	28	1
ING. PROCESOS Y OPERACIONES INDUSTRIALES	30	1	29	1	27	1	27	1
ING. MANTENIMIENTO INDUSTRIAL	32	1	24	1	23	1	22	1
ING. TECNOLOGÍAS DE LA INFORMACIÓN Y COMUNICACIÓN	58	2	49	2	45	2	44	2
ING. TECNOLOGÍA AMBIENTAL	N/A	N/A	N/A	N/A	N/A	N/A	N/A	N/A
<b>Total</b>	<b>223</b>	<b>8</b>	<b>191</b>	<b>8</b>	<b>182</b>	<b>8</b>	<b>179</b>	<b>8</b>

FUENTE: SUBDIRECCIÓN DE SERVICIOS ESCOLARES

### 8va. Generación (enero 2012-2013)

CUATRIMESTRE CARRERA	I		II		III	
	MATR.	GPOS.	MATR.	GROS.	MATR.	GROS.
ING. DESARROLLO E INNOVACIÓN EMPRESARIAL	54	2	48	2	47	2
ING. TECNOTRÓNICA	30	1	28	1	26	1
ING. PROCESOS Y OPERACIONES INDUSTRIALES	30	1	28	1	26	1
ING. MANTENIMIENTO INDUSTRIAL	34	1	30	1	31	1
ING. TECNOLOGÍAS DE LA INFORMACIÓN Y COMUNICACIÓN	24	1	24	1	23	1
ING. TECNOLOGÍA AMBIENTAL	N/A	N/A	N/A	N/A	N/A	N/A
<b>Total</b>	<b>172</b>	<b>6</b>	<b>158</b>	<b>6</b>	<b>153</b>	<b>6</b>

FUENTE: SUBDIRECCIÓN DE SERVICIOS ESCOLARES

**9na. Generación (mayo 2012-2013)**

CUATRIMESTRE CARRERA	I		II	
	MATR.	GPOS.	MATR.	GPOS.
ING. DESARROLLO E INNOVACIÓN EMPRESARIAL	49	2	51	2
ING. TECNOTRÓNICA	31	1	27	1
ING. PROCESOS Y OPERACIONES INDUSTRIALES	27	1	27	1
ING. MANTENIMIENTO INDUSTRIAL	33	1	32	1
ING. TECNOLOGÍAS DE LA INFORMACIÓN Y COMUNICACIÓN	30	1	26	1
ING. TECNOLOGÍA AMBIENTAL	23	1	19	1
<b>Total</b>	<b>193</b>	<b>7</b>	<b>182</b>	<b>7</b>

FUENTE: SUBDIRECCIÓN DE SERVICIOS ESCOLARES

**10ma. Generación (septiembre 2012-2014)**

CUATRIMESTRE CARRERA	I	
	MATR.	GPOS.
ING. DESARROLLO E INNOVACIÓN EMPRESARIAL	58	2
ING. TECNOTRÓNICA	31	1
ING. PROCESOS Y OPERACIONES INDUSTRIALES	31	1
ING. MANTENIMIENTO INDUSTRIAL	60	2
ING. TECNOLOGÍAS DE LA INFORMACIÓN Y COMUNICACIÓN	47	2
ING. TECNOLOGÍA AMBIENTAL	23	1
<b>Total</b>		

## Aprovechamiento Académico.

Los promedios históricos por carrera acumulados al periodo que se informa, se muestran en las siguientes tablas:

### TSU

DISTRIBUCIÓN DE CALIFICACIONES POR CUATRIMESTRE, (5TA. GEN. ENERO 2011-2012) (34TA. GEN TIC, TA)						
CARRERA	1ERO	2DO	3RO	4TO	5TO	6TO
ADMINISTRACIÓN ÁREA RECURSOS HUMANOS	9.21	9.38	9.53	9.43	9.50	9.70
DESARROLLO DE NEGOCIOS ÁREA MERCADOTECNIA	9.03	9.11	9.32	9.20	9.45	9.06
MECATRÓNICA ÁREA AUTOMATIZACIÓN	8.83	9.28	9.32	9.14	9.21	9.24
MANTENIMIENTO ÁREA INDUSTRIAL	8.86	9.08	9.29	9.25	9.11	9.02
MANTENIMIENTO ÁREA MAQUINARIA PESADA	8.85	8.98	8.69	8.98	8.72	8.50
PROCESOS INDUSTRIALES ÁREA PLÁSTICOS	9.14	9.22	9.15	9.28	9.23	9.37
TECNOLOGÍA AMBIENTAL	8.90	9.26	8.92	9.04	9.06	N/A
TECNOLOGÍAS DE LA INFORMACIÓN Y COMUNICACIÓN	8.72	8.94	8.99	8.99	8.71	9.01
PROMEDIO GENERAL	8.94	9.15	9.15	9.16	9.12	9.12
FUENTE: SUBDIRECCIÓN DE SERVICIOS ESCOLARES						

Nota: Los alumnos(as) del séptimo cuatrimestre vespertino se encontraron realizando su proyecto de estadía.

DISTRIBUCIÓN DE CALIFICACIONES POR CUATRIMESTRE, (6TA. GEN. MAYO 2011-2013) (35TA. GEN TIC, TA)					
CARRERA	1ERO	2DO	3RO	4TO	5TO
ADMINISTRACIÓN ÁREA RECURSOS HUMANOS	9.31	9.31	9.37	9.28	9.41
DESARROLLO DE NEGOCIOS ÁREA MERCADOTECNIA	9.26	9.33	9.24	9.43	9.34
MECATRÓNICA ÁREA AUTOMATIZACIÓN	9.42	9.31	9.35	9.26	9.27
MANTENIMIENTO ÁREA INDUSTRIAL	9.20	9.17	9.15	9.13	9.08
MANTENIMIENTO ÁREA MAQUINARIA PESADA	9.32	9.26	9.16	8.98	8.80
PROCESOS INDUSTRIALES ÁREA PLÁSTICOS	9.41	9.36	9.30	9.35	9.50
TECNOLOGÍA AMBIENTAL	8.93	9.04	9.08	9.10	9.08
TECNOLOGÍAS DE LA INFORMACIÓN Y COMUNICACIÓN	9.06	8.90	8.90	9.14	9.03
PROMEDIO GENERAL	9.23	9.21	9.19	9.20	9.18
FUENTE: SUBDIRECCIÓN DE SERVICIOS ESCOLARES					

Nota: Los alumnos(as) del sexto cuatrimestre matutino se encontraron realizando su proyecto de estadía.

DISTRIBUCIÓN DE CALIFICACIONES POR CUATRIMESTRE, (7MA. GEN. SEPTIEMBRE 2011-2013) (36VA. GEN TIC, TA)				
CARRERA	1ERO	2DO	3RO	4TO
ADMINISTRACIÓN ÁREA RECURSOS HUMANOS	9.25	9.26	9.43	9.41
DESARROLLO DE NEGOCIOS ÁREA MERCADOTECNIA	9.14	9.17	9.28	9.18
MECATRÓNICA ÁREA AUTOMATIZACIÓN	9.22	9.32	9.40	9.32
MANTENIMIENTO ÁREA INDUSTRIAL	9.18	8.99	9.19	9.22
MANTENIMIENTO ÁREA MAQUINARIA PESADA	8.93	8.99	8.95	9.25
PROCESOS INDUSTRIALES ÁREA PLÁSTICOS	9.23	9.21	9.26	9.23
TECNOLOGÍA AMBIENTAL	9.03	8.96	8.90	9.09
TECNOLOGÍAS DE LA INFORMACIÓN Y COMUNICACIÓN	9.04	9.13	8.89	9.09
PROMEDIO GENERAL	9.09	9.01	8.98	9.22
FUENTE: SUBDIRECCIÓN DE SERVICIOS ESCOLARES				

DISTRIBUCIÓN DE CALIFICACIONES POR CUATRIMESTRE, (8VA. GEN. ENERO 2012-2013) (37MA. GEN TIC, TA)			
CARRERA	1ERO	2DO	3RO
ADMINISTRACIÓN ÁREA RECURSOS HUMANOS	9.26	9.23	9.48
DESARROLLO DE NEGOCIOS ÁREA MERCADOTECNIA	8.92	9.06	9.15
MECATRÓNICA ÁREA AUTOMATIZACIÓN	9.36	9.42	9.46
MANTENIMIENTO ÁREA INDUSTRIAL	9.21	9.09	9.19
MANTENIMIENTO ÁREA MAQUINARIA PESADA	N/A	N/A	N/A
PROCESOS INDUSTRIALES ÁREA PLÁSTICOS	9.10	8.91	9.02
TECNOLOGÍA AMBIENTAL	9.18	9.15	9.15
TECNOLOGÍA FARMACÉUTICA	N/A	N/A	N/A
TECNOLOGÍAS DE LA INFORMACIÓN Y COMUNICACIÓN	8.95	8.86	8.88
PROMEDIO GENERAL	9.14	9.10	9.19
FUENTE: SUBDIRECCIÓN DE SERVICIOS ESCOLARES			

<b>DISTRIBUCIÓN DE CALIFICACIONES POR CUATRIMESTRE, (9NA. GEN. MAYO 2012-2014) (38VA. GEN TIC, TA)</b>		
<b>CARRERA</b>	<b>1ERO</b>	<b>2DO</b>
ADMINISTRACIÓN ÁREA RECURSOS HUMANOS	9.23	9.41
DESARROLLO DE NEGOCIOS ÁREA MERCADOTECNIA	9.29	9.47
MECATRÓNICA ÁREA AUTOMATIZACIÓN	9.06	9.15
MANTENIMIENTO ÁREA INDUSTRIAL	9.13	9.16
MANTENIMIENTO ÁREA MAQUINARIA PESADA	9.02	9.6
PROCESOS INDUSTRIALES ÁREA PLÁSTICOS	9.23	9.17
TECNOLOGÍA AMBIENTAL	N/A	N/A
TECNOLOGÍA FARMACÉUTICA	N/A	N/A
TECNOLOGÍAS DE LA INFORMACIÓN Y COMUNICACIÓN	8.95	8.98
<b>PROMEDIO GENERAL</b>	<b>9.13</b>	<b>9.27</b>
FUENTE: SUBDIRECCIÓN DE SERVICIOS ESCOLARES		

<b>DISTRIBUCIÓN DE CALIFICACIONES POR CUATRIMESTRE, (10MA. GEN. SEPTIEMBRE 2012-2014) (39NA. GEN TIC, TA)</b>	
<b>CARRERA</b>	<b>1ERO</b>
ADMINISTRACIÓN ÁREA RECURSOS HUMANOS	9.32
DESARROLLO DE NEGOCIOS ÁREA MERCADOTECNIA	9.01
MECATRÓNICA ÁREA AUTOMATIZACIÓN	9.18
MANTENIMIENTO ÁREA INDUSTRIAL	9.18
MANTENIMIENTO ÁREA MAQUINARIA PESADA	9.15
PROCESOS INDUSTRIALES ÁREA PLÁSTICOS	9.14
TECNOLOGÍA AMBIENTAL	9.05
TECNOLOGÍA FARMACÉUTICA	N/A
TECNOLOGÍAS DE LA INFORMACIÓN Y COMUNICACIÓN	8.95
<b>PROMEDIO GENERAL</b>	<b>9.12</b>
FUENTE: SUBDIRECCIÓN DE SERVICIOS ESCOLARES	

## INGENIERÍA

DISTRIBUCIÓN DE CALIFICACIONES		POR CUATRIMESTRE,		
(7MA. GEN. SEPTIEMBRE 2011-2013)				
CARRERA	1ERO	2DO	3RO	4TO
ING. DESARROLLO E INNOVACIÓN EMPRESARIAL	9.32	9.47	9.40	9.65
ING. TECNOTRÓNICA	9.50	9.58	9.51	9.28
ING. PROCESOS Y OPERACIONES INDUSTRIALES	9.40	9.27	9.47	9.33
ING. MANTENIMIENTO INDUSTRIAL	9.04	8.74	9.26	9.03
ING. TECNOLOGÍAS DE LA INFORMACIÓN Y COMUNICACIÓN	8.87	8.87	8.96	9.29
ING. TECNOLOGÍA AMBIENTAL	N/A	N/A	N/A	N/A
PROMEDIO GENERAL	9.22	9.18	9.32	9.31

FUENTE: SUBDIRECCIÓN DE SERVICIOS ESCOLARES

DISTRIBUCIÓN DE CALIFICACIONES		POR CUATRIMESTRE,	
(8VA. GEN. ENERO 2012-2013)			
CARRERA	1ERO	2DO	3RO
ING. DESARROLLO E INNOVACIÓN EMPRESARIAL	9.46	9.36	9.40
ING. TECNOTRÓNICA	9.47	9.37	9.45
ING. PROCESOS Y OPERACIONES INDUSTRIALES	9.44	9.12	9.33
ING. MANTENIMIENTO INDUSTRIAL	8.94	8.87	9.21
ING. TECNOLOGÍAS DE LA INFORMACIÓN Y COMUNICACIÓN	8.70	9.01	9.01
ING. TECNOLOGÍA AMBIENTAL	N/A	N/A	N/A
PROMEDIO GENERAL	9.20	9.14	9.28

FUENTE: SUBDIRECCIÓN DE SERVICIOS ESCOLARES

DISTRIBUCIÓN DE CALIFICACIONES POR CUATRIMESTRE,		
(9NA. GEN. MAYO 2012-2013)		
CARRERA	1ERO	2DO
ING. DESARROLLO E INNOVACIÓN EMPRESARIAL	9.27	9.34
ING. TECNOTRÓNICA	9.44	9.34
ING. PROCESOS Y OPERACIONES INDUSTRIALES	8.94	9.12
ING. MANTENIMIENTO INDUSTRIAL	9.19	8.84
ING. TECNOLOGÍAS DE LA INFORMACIÓN Y COMUNICACIÓN	8.94	9.19
ING. TECNOLOGÍA AMBIENTAL	8.97	8.88
PROMEDIO GENERAL	9.12	9.11

FUENTE: SUBDIRECCIÓN DE SERVICIOS ESCOLARES

DISTRIBUCIÓN DE CALIFICACIONES POR CUATRIMESTRE, (10MA. GEN. SEPTIEMBRE 2012-2014)	
CARRERA	1ERO
ING. DESARROLLO E INNOVACIÓN EMPRESARIAL	9.35
ING. TECNOTRÓNICA	9.37
ING. PROCESOS Y OPERACIONES INDUSTRIALES	9.13
ING. MANTENIMIENTO INDUSTRIAL	9.22
ING. TECNOLOGÍAS DE LA INFORMACIÓN Y COMUNICACIÓN	9.08
ING. TECNOLOGÍA AMBIENTAL	8.94
<b>PROMEDIO GENERAL</b>	<b>9.18</b>
FUENTE: SUBDIRECCIÓN DE SERVICIOS ESCOLARES	

Se ha continuado con las asesorías académicas en las materias con mayor dificultad de comprensión, de igual manera, se está dando un seguimiento más puntual y estricto a los alumnos(as) con potenciales bajos.

### Deserción.

### Motivos de la deserción.

La siguiente tabla muestra las causas que han originado la deserción:

#### CAUSAS DE DESERCIÓN

CAUSA	CANTIDAD (ACUMULADO)	CANTIDAD DEL PERIODO SEPTIEMBRE-DICIEMBRE 2012
Abandono Escolar	875	41
Incumplimiento de expectativas	342	7
Reprobación	2992	141
Faltas al reglamento	272	32
Problemas económicos	668	10
Problemas familiares	1148	46
Problemas de vocación	450	13
Distancia a la UTJ	62	0
Problemas de trabajo	1667	48
Problemas de salud y cambio de domicilio	645	24
<b>TOTAL</b>	<b>9115</b>	<b>362</b>

NOTA: LAS FALTAS AL REGLAMENTO SE REFIEREN A ASUNTOS ESCOLARES, TALES COMO: FALTA DE RESPETO A LOS (LAS) MAESTROS(AS) Y COMPAÑEROS(AS), ETC. FUENTE: DEPARTAMENTO DE SERVICIOS ESCOLARES.

Las dos principales causas de deserción que se registraron en el periodo de septiembre-diciembre 2012, son por reprobación y problemas de trabajo; se están realizando diferentes acciones para abatir en lo posible estas problemáticas; como principal apoyo a los estudiantes que por diversos motivos ven restringidas sus horas de estudio.

Se trabaja intensamente con la función de tutorías y la capacitación a los nuevos PTC (profesores(as) de tiempo completo) para que brinden las respectivas asesorías y tutorías de la mejor manera posible; se han iniciado en la mayoría de los PE (Programas Educativos) reuniones de grupos académicos antes de los exámenes parciales para detectar las posibles causas de la reprobación y bajo aprovechamiento escolar, de esta manera el área académica de la Universidad está tratando de cambiar de acciones correctivas a preventivas y abatir en lo posible el índice de reprobación.

Para el presente ciclo escolar enero-abril 2013, hubo 1940 alumnos de TSU y 920 de ingenierías dando un total de **2860** alumnos(as) de matrícula inicial.



## **ÁREA ACADÉMICA**

### **Sesión de COEPES en UTJ**

El pleno del Consejo Estatal para la Planeación de la Educación Superior del Estado de Jalisco (COEPES), realizó su última sesión del año teniendo como sede la Universidad Tecnológica de Jalisco y como anfitrión el Ingeniero José Antonio Herrera Lomelí, Rector de esta casa de estudios. En su mensaje de bienvenida señaló que este tipo de reuniones en donde se traza la política educativa, se otorgan pasos fundamentales en el desarrollo y educación para de los estudiantes. El presidente del pleno, el Ing. José Antonio Gloria Morales, Secretario de Educación Jalisco presentó el informe ejecutivo 2008-2012, mencionando que el COEPES Jalisco ha sido presentado como un caso de éxito y muchas de sus acciones como modelos a seguir para otros estados del país. Así mismo, por parte de la Comisión II para la Autorización de Nuevas Instituciones o Programas, mencionó que se han recibido 67 expedientes de nueva oferta educativa, fundamentalmente de instituciones públicas sectorizadas a la Secretaría de Educación Jalisco, así como 5 solicitudes para fondos de apoyo a la expansión de infraestructura educativa y el estudio de factibilidad para la creación de un nuevo Instituto Tecnológico.

De igual manera, el titular de la Secretaría de Educación enfatizó: “durante este periodo, el COEPES ha integrado un sistema de información electrónica como ningún otro en el país y que proporciona a la sociedad en general, elementos válidos, confiables y útiles para la toma de decisiones en las Instituciones de Educación Superior”. Así mismo, se presentó el informe final del proyecto: “Medicinas Alternativas y Complementarias” así como también se expusieron los informes de las comisiones de trabajo restantes, Proyectos para Consolidar la Educación Superior, Normatividad y Educación Virtual y a Distancia.

Presentes también en la sesión y como miembros del pleno estuvieron el Lic. Antonio Obregón Torres; de la Oficina de Servicios Federales de Apoyo Educativo en Jalisco, el Dr. Juan Luis Orozco Hernández y el Dr. Francisco Morfín Otero; del Instituto Tecnológico de Estudios Superiores de Occidente (ITESO), el Ing. José Roberto Gudiño Venegas y el Dr. Guillermo de Anda Rodríguez; del Instituto Tecnológico de Ciudad Guzmán, el Ing. Celso Espinosa Corona; del Centro de Enseñanza Técnica Industrial (CETI), el Dr. Juan de la Borbolla Rivero; de la Universidad Panamericana, el Mtro. Alejandro Ortega Ruiz-Esparza; de la Universidad del Valle de México (UVM), el Mtro. Pedro Ruíz Higuera; de la Secretaría de Educación Jalisco (SEJ), el Mtro. Juan Carlos Flores Miramontes; de la Dirección General de Educación Superior de la SEJ, el Dr. Héctor Raúl Solís Gadea de la Universidad de Guadalajara y el Dr. Jaime Álvarez de la Cuadra; Secretario Técnico de COEPES.



### Entrega SEJ Cédulas de Identidad Personal a niños de Escuela

- A la fecha se han capturado un millón 100 mil cédulas, de alumnos de los niveles de Preescolar, Primaria, Secundaria y Bachillerato.

Ante la presencia de autoridades educativas, alumnos, docentes y padres de familia, el secretario de Educación Jalisco, José Antonio Gloria Morales, entregó 24 Cédulas de Identidad Personal a estudiantes de la Escuela Primaria Nocturna Benito Juárez, ubicada en la colonia Echeverría en Guadalajara.



## ALUMNOS DE UTJ NUEVAMENTE EN EL ÁMBITO INTERNACIONAL

Del 4 al 7 de noviembre pasado se celebró el Tercer Campeonato Internacional de Robótica con sede en la Universidad Tecnológica de Aguascalientes. Derivado de este concurso, la UT de Jalisco obtuvo el primer lugar en la sección de diseño, el cual los hizo acreedores al pase mundial “2013 VEX Robotics High School World Championship” en el Anaheim Convention Center; en el estado de California.

Dicha competencia comprendió en la evaluación de los robots donde se debe demostrar creatividad, originalidad y fortaleza de los mismos. Así mismo, se entregó un reporte técnico con toda la documentación que contiene la planeación, diseño asistido, cálculos, programación, etc.

Los alumnos participantes en esta competencia fueron: Gustavo Adolfo Aguilar Huerta, César Lagunas Mercado, Baruch Alejandro Medina Morales, Luis Fernando Villa García, César Omar Rodríguez Del Río, Ramón Alfonso Maldonado Burgos y David Roque Luna de la carrera de TSU en Mecatrónica área Automatización. Así como César Ángel Flores Ramírez, César Díaz Castellanos y Leticia Díaz Gómez de la Ingeniería en Tecnotrónica. Todos comandados por el Ing. Héctor Ulises Cabrera Villaseñor, profesor de las carreras antes mencionadas.

Los alumnos que representarán a la Universidad Tecnológica de Jalisco, viajarán a la ciudad norteamericana para este campeonato mundial del 17 al 20 de abril del 2013.





## UNA NUEVA GENERACIÓN DE PROFESIONISTAS DE LA UNIVERSIDAD TECNOLÓGICA DE JALISCO.

La Universidad Tecnológica de Jalisco se viste de gala al celebrar la ceremonia de graduación de la XXXIII Generación de Técnicos (as) Superior Universitarios (as) y la V Generación de Ingenierías. El Acto de Graduación fue presidido por el Ing. José Antonio Herrera Lomelí, Rector de UTJ quien estuvo acompañado en presidium por el Maestro Jesús Palomino Echarte, Gerente General de Intel y padrino de Generación.

El ingeniero José Antonio extendió una gran felicitación a los graduados y reconoció cada uno de los esfuerzos que tanto ellos como sus familiares realizaron para obtener este logro. Así mismo, hizo la invitación de seguir luchando por superarse y continuar con el esfuerzo para alcanzar sus metas, metas que son alcanzables siempre y cuando exista la motivación por llegar a ellas. También añadió: "Hoy mientras estamos aquí el equipo de Mecatrónica viaja en un avión rumbo Sao Paulo Brasil, van por un sueño, el sueño de ser los campeones de este torneo, ellos son compañeros ustedes. Eso es lo que se aprende en esta Universidad, a soñar, soñar en grande porque somos del tamaño de nuestros sueños, Jamás dejen de soñar."

Acompañaron también en presidium el Lic. Pedro Ruiz Higuera, Coordinador de Educación Media Superior, Superior y Tecnológica con la representación del Ing. José Antonio Gloria Morales, Secretario de Educación Jalisco; el Mtro. Juvenal esparza Vázquez, Secretario de Educación Municipal con la representación del Ing. Ramiro Hernández García, Presidente Municipal de H. Ayuntamiento de Guadalajara y el Ing. Remigio Mendoza Cruz, egresado de la carrera de Ingeniería en Tecnotrónica y representante de la generación 2010-2012.



## ALUMNOS DE UTJ REPRESENTAN A MÉXICO EN BRASIL

El Ing. José Antonio Herrera Lomelí, Rector de la Universidad Tecnológica de Jalisco; abanderó a los alumnos que participarán en el concurso World Skill America a realizarse en la ciudad de Sao Paulo, Brasil. Esta olimpiada de conocimientos en Mecatrónica se realizará del 9 al 20 de noviembre de este 2012. Los alumnos Miguel Saúl Palos Díaz y Noé Alejandro Santana Rodríguez, comandados por el Ing. Joel Torres Navarro de la carrera de Mecatrónica área Automatización de esta casa de estudios, serán los representantes de esta gran odisea.

El ingeniero José Antonio al dirigirse a los alumnos señaló: “Recuerden que no sólo llevan la representación de esta Universidad, sino de este país, y hagan lo que hagan o dejen de hacer, quedará marcado en el corazón de ustedes y en el recuerdo de todos los participantes”.

Estos alumnos obtuvieron su pase a esta olimpiada de conocimientos, derivado del Quinto Campeonato Nacional de Mecatrónica el pasado 23 y 24 de agosto, el cual se llevó a cabo en las instalaciones de la Universidad Tecnológica de la Zona Metropolitana de Guadalajara.



## UTJ CELEBRA EL DÍA NACIONAL DEL LIBRO

Con motivo del día Nacional del Libro y haciendo un homenaje al escritor Carlos Fuentes, el Departamento de Actividades Culturales y Deportivas encabezado por la Lic. Miriam Anabel Pérez y en coordinación con el Profesor Fernando Villaseñor, se realizó la invitación a alumnos (as) de esta casa de estudios, a participar en la “Lectura en Voz Alta” con la publicación del año de 1962, “Aura”.

Dando inicio a esta dinámica; la Lic. Ana María González Silva, Secretaria Académica de UTJ comenzó con las primeras líneas de esta obra literaria que es considerada como una de las más importantes de este novelista y una de las mejores de la narrativa mexicana del siglo XX. Así mismo, como invitada especial, la Lic. María Elena Ramos Martínez, Directora General de la Secretaría de Cultura; también se hizo partícipe de esta actividad, quien igualmente engalanó la develación de la placa por las 100 representaciones del cuento “El flechador del cielo” cuya puesta en escena ha sido por alumnos de la carrera de Tecnologías de la Información y Comunicación y el profesor Fernando Villaseñor Ulloa.

En este evento se contó con la presencia de autoridades de esta institución como lo fueron la Ing. Fabiola Medina y la Lic. Gabriela Fausto, Directora y Subdirectora de Extensión Universitaria respectivamente, así como la Lic. Sagrario Romero; Jefa del Departamento de Servicios Bibliotecarios.





## UTJ CONSERVANDO UNA TRADICIÓN MUY MEXICANA

La Universidad Tecnológica de Jalisco organizó su tradicional concurso de Altar de Muertos en donde participaron entusiastamente los alumnos (as), siendo los ganadores estudiantes de la carrera de Tecnologías de la Información área Sistemas Informáticos del turno matutino cuyo altar estuvo dedicado al cantante José Alfredo Jiménez.

De la misma carrera, pero del turno vespertino estos alumnos obtuvieron el segundo lugar dedicando su altar a Fray Antonio Alcalde. Presente en este evento estuvo la Ing. Fabiola Medina, Directora de Extensión Universitaria de esta casa de estudios, quien felicitó a todos (as) por la participación y el entusiasmo en el concurso así como la dedicación a cada uno de los altares y la creatividad empleada.

De igual forma, los invitó a que continúen en este tipo de actividades tradicionales de nuestra cultura. Así mismo se entregaron reconocimientos especiales al alumno Omar López Jiménez de la carrera Tecnologías de la Información del turno vespertino por la participación en el concurso de artes literarias y a Miguel Ángel Fajardo Osuna de la misma carrera por su participación en el concurso de calaveritas.





## **RINDEN PROTESTA INTEGRANTES DEL CONSEJO DIRECTIVO DEL SISTEMA TECNOLÓGICO UNIVERSITARIO DE JALISCO**

La Secretaría de Educación Jalisco (SEJ), a través de las instituciones de Educación Superior sectorizadas, el Consejo de Cámaras Industriales de Jalisco (CCIJ) y el Consejo Estatal de Ciencia y Tecnología de Jalisco (Coecytjal), rindieron protesta como “Consejo Directivo del Sistema Tecnológico Universitario de Jalisco, AC” (Jaltec) en el marco de “Jalisco Emprende Innova”.

El coordinador de Educación Media Superior, Superior y Tecnológica de la SEJ Pedro Ruiz Higuera, con la representación del secretario de Educación José Antonio Gloria Morales, les tomó la protesta y posteriormente firmaron el acta constitutiva de conformación y de Asociación Civil.

Ruiz Higuera comentó que Jalisco hoy está mejor en muchos aspectos y con la puesta en marcha de Jaltec estará aún mejor. Agregó que esta estrategia fue pensada en esta administración y en el entorno a las necesidades de cada uno de los Organismos Públicos Descentralizados (OPD) así como de las instituciones de Educación Superior representadas por los Rectores y del vínculo para acceder a fondos, generar proyectos y trabajar en conjunto con el sector productivo del Estado. Subrayó que en esta asociación están inmersos cada una de las instituciones educativas participantes, las Cámaras Industriales de los diferentes sectores en la Entidad, “entre todos aportamos experiencia, capacidades y recursos económicos y haremos un esfuerzo para mejorar la calidad empresarial de los jaliscienses y hacer de Jalisco un Estado más competitivo”, comentó.

Mencionó que con este esfuerzo Jalisco es pionero en el país, y a la vez un instrumento más que pone a la vanguardia a los participantes. Por su parte, el presidente del Consejo de Cámaras Industriales de Jalisco (CCIJ), Manuel Herrera Vega, indicó que Jaltec tendrá beneficios innumerables con la articulación de las instituciones educativas con el sector productivo como: investigaciones de primer nivel, “que solventen las necesidades de productores y particulares que ofrecen algún tipo de servicio”, afirmó.

“Beneficios académicos, reconocimiento público regional nacional e internacional alumnos y egresados satisfechos de pertenecer a un sistema articulado, posicionado y exitoso”, señaló. El vicecoordinador del Consejo de Cámaras Industriales de Jalisco, Juan Alonso Niño Cota, asumió el compromiso y el reto de ser presidente de la Asociación Civil Jaltec. Niño Cota, puntualizó que Jaltec es una estrategia que se desarrolló y gestó desde hace aproximadamente dos años, cuando surge la necesidad de los Organismos Públicos Descentralizados de Educación Superior de vincularse, para acceder a diversos fondos y generar proyectos y trabajos en conjunto. Cabe destacar que el Consejo Directivo de Jaltec, se conformó por el director general de Calho y presidente de la asociación, Juan Alonso Niño Cota; el director general de Laboratorios Julio, Julio García Briseño; el director general de Hewlett Packard México, Julio Acevedo García, ambos tesoreros de la asociación; el director general del Instituto Tecnológico Superior de Zapopan (ITS), Alfonso Everardo Martín del Campo Gómez; el rector de la Universidad Tecnológica de Jalisco (UTJ), José Antonio Herrera Lomelí ambos vocales de la asociación y el secretario de Educación Jalisco José Antonio Gloria Morales.

Las instituciones de Educación Superior que integran Jaltec son: los ITS de Puerto Vallarta, Arandas, Lagos de Moreno, El Grullo, Tamazula, Mascota, Tala, Zapopan, Chapala, Tequila, Zapotlanejo, La Huerta, Cocula, la Universidad Tecnológica de Jalisco (UTJ); la Universidad Tecnológica de la Zona Metropolitana de Guadalajara (UTZMG); la Universidad Politécnica de Jalisco (UPJal) y la Escuela de Conservación y Restauración de Occidente (ECRO).



## UTJ, ES UNA ESCUELA VERDE

El pasado 15 de octubre, la Secretaría de Medio Ambiente para el Desarrollo Sustentable (SEMADES) en coordinación con la Secretaría de Medio Ambiente y Recursos Naturales (SEMARNAT) y la Universidad Tecnológica de Jalisco (UTJ) entregaron los primeros certificados como Escuelas Verdes en distintos niveles a 31 instituciones educativas de Jalisco.

El titular de la SEMADES, Dr. Héctor Eduardo Gómez Hernández reconoció el trabajo realizado en estas entidades educativas: “Son la primeras Escuelas Verdes certificadas en Jalisco; esperamos que esto sea un factor motivador para que las escuelas vecinas se sumen y logren su propia certificación”.

Gómez Hernández indicó que este programa es un ejemplo que cumple con las recomendaciones emitidas por el Programa de las Naciones Unidas para el Medio Ambiente (PNUMA) “que es migrar hacia una economía verde y uno de los sectores claves es el educativo; necesitamos que todos los sectores se enverdezcan implementando políticas ambientales”

El funcionario aprovechó para anunciar que el día de mañana iniciará el curso de formación de escuelas promotoras por la conservación y recuperación del Bosque La Primavera, trabajo realizado por la dependencia estatal en conjunto con la Secretaría de Educación Jalisco (SEJ), la Secretaría de Medio Ambiente y Recursos Naturales (SEMARNAT), el Centro de Educación y Capacitación para el Desarrollo Sustentable (CECADESU) y la Dirección Ejecutiva de dicho bosque.





## SECRETARIO DE EDUCACIÓN INAUGURA TALLER DE FORMACIÓN PROFESIONAL Y CENTRO DE IDIOMAS EN LA UTJ

Secretario de Educación inaugura Taller de Formación Profesional y Centro de Idiomas en la UTJ. El titular de la Secretaría de Educación Jalisco (SEJ), José Antonio Gloria Morales, asistió a la Universidad Tecnológica de Jalisco (UTJ), donde entregó reconocimientos a alumnos y maestros del plantel; apreció el funcionamiento de Proyectos Tecnológicos realizado por alumnos; inauguró el Proyecto: “Paralibros”; el Centro de Idiomas y develó la placa: “Taller UTJ/CATERPILLAR.

El secretario de Educación indicó que la Educación Superior hoy en día es el motor que impulsa el desarrollo ordenado incluyente de la sociedad.

Mencionó que desde la LV Legislatura del Congreso del Estado, les tocó aprobar la creación de la UTJ “y allí empezaron muchas cosas que cambiaron Jalisco, porque la oferta de Educación Superior Tecnológica, el descubrimiento de las vocaciones científicas y tecnológicas, así como el desarrollo de jóvenes en su preparación académica, marcó el rumbo educativo de Jalisco”, puntualizó.

“Hoy tenemos 17 instituciones de Educación Superior sectorizadas a la Secretaría de Educación, donde se forman los jóvenes que le van a dar ese desarrollo y esa orientación a nuestro Estado”, recalcó.

Felicitó a los estudiantes y maestros que diseñaron y desarrollaron “Prototipos Tecnológicos Industriales” y puntualizó que para el desarrollo de proyectos tan importantes, incluso de talla internacional, actualmente el rumbo es correcto, “ahora junto con los Institutos Tecnológicos de Educación Superior (ITS), con la Universidad Tecnológica de la Zona Metropolitana de Guadalajara (UTZMG), la Universidad Politécnica de Jalisco (Upjal), así como con la Escuela de Conservación y Restauración de Occidente (ECRO), los egresados de Educación Superior Tecnológica, tienen ya una formación integral”, finalizó.

Por su parte el Rector de la UTJ, José Antonio Herrera Lomelí, agradeció al gobierno federal y estatal por su apoyo en infraestructura, equipo, mobiliario, becas, “y un sinnúmero de acciones que han permitido a esta casa de estudios consolidarse y ser un referente en temas como: Robótica, Mantenimiento a Maquinaria Pesada, Educación a Distancia, entre otros”.

Indicó que en la universidad la lectura es indispensable “y no hay una semana que no tengamos una actividad que fomente esta práctica; son muy pocas universidades a nivel mundial que cuentan con un Paralibros, nosotros y gracias al esfuerzo de la Secretaría de Cultura Jalisco y la Comisión Nacional para la Cultura y las Artes (Conaculta), ya lo tenemos”, dijo.

Afirmó que un mundo globalizado no podemos estar a la zaga y quedar mudos, “de aquí la importancia de contar con un Centro de Idiomas, en esta universidad tenemos que dominar al menos tres idiomas, por supuesto el Castellano, el idioma de las Matemáticas y el Inglés; éste centro nos permitirá ser bilingües en los próximos años, y dominar otras lenguas como Francés y Alemán.

Concluyó con una invitación a continuar con entusiasmo, pasión y alegría “hoy nuestros alumnos y alumnas compiten tanto en California como en Brasil y no tienen temor, pues se saben igual, sin embargo lo más importante es que forjamos hombres y mujeres responsables y comprometidos a transformar nuestro entorno”.

Por otro lado, al inaugurarse el Proyecto Paralibros en compañía del secretario de Cultura de Jalisco, Alejandro Cravioto Lebrija, mencionó que son ya diez los Paralibros ubicados en diferentes puntos de la Entidad, “en la zona metropolitana tenemos uno en el Hospital Civil de Guadalajara, (HCG) otro en el Sistema de Tren Eléctrico Urbano (Siteur) y uno más aquí en sus instalaciones”. Luego de develar la placa del taller UTJ/CATERPILLAR en compañía del director de la empresa TRACSA-CATERPILLAR, Sergio Antonio Fonseca Arámbula, Antonio Gloria recorrió las instalaciones del taller de mantenimiento de maquinaria pesada y escuchó de un capacitador los procesos y algunos trabajos que ahí se desarrollan.

Cabe recalcar que desde hace algunos años la UTJ ofrece a los estudiantes visitas guiadas con empresas de la Zona Metropolitana de Guadalajara (ZMG), estancias, prácticas profesionales; así como incubación profesional orientada.



## SIMULACRO DE TEMBLOR EN UTJ

La Universidad Tecnológica de Jalisco mediante su Unidad Interna de Protección Civil realizó un simulacro de terremoto a 27 años del suceso que marcó al país en la Ciudad de México en 1985. Aunado al mega simulacro convocado por Protección Civil del Estado, estudiantes, personal docente y administrativo, colaboradores de vigilancia y limpieza así como visitantes a la universidad, participaron en esta actividad de evacuación al desalojar cada uno de los edificios. Las reglas principales no corro, no grito, no empujo imperaron en esta actividad el cual arrojó un desalojo de 984 personas en un tiempo de 3 minutos 10 segundos.





## HONORES A LA BANDERA, CELEBRANDO 202 AÑOS DE INDEPENDENCIA.

Celebrando un año más del inicio de independencia de México, alumnos, personal administrativo y docente de la Universidad Tecnológica de Jalisco rindió honores al lábaro patrio.

El Ingeniero José Antonio Herrera Lomelí, Rector de esta institución hizo entrega de la bandera mexicana a la escolta de la universidad para que fuera izada en lo alto del asta entonando el Himno Nacional.

Bajo la coordinación de la Lic. Miriam Pérez, Jefa del Departamento de Actividades Culturales y Deportivas y el maestro Arnulfo Rubio González con sus alumnos de cuarto cuatrimestre de la carrera de mantenimiento a maquinaria, pesada se realizó este pequeño homenaje y se leyó una breve reseña histórica sobre el 13 y el 15 de septiembre así como una pequeña dinámica alusiva al tema.



## SEGUNDA COPA UTJ DE FÚTBOL SOCCER.

El pasado viernes 14 de septiembre se realizó la segunda copa UTJ, con la participación de 10 selecciones de bachilleratos y universidades de la zona metropolitana como el CECyTEJ 2 y 5, COBAEJ 2 y 5, la preparatoria José María Morelos y Pavón, de Toluquilla, Santa María Tequepexpan, el Instituto Torres Andrade, el CETI de Tonalá, la Universidad Tecnológica de la Zona Metropolitana de Guadalajara y como anfitriona la Universidad Tecnológica de Jalisco, prevaleciendo el entusiasmo y el hambre de triunfo de demostrar quiénes son los mejores en este deporte.

El equipo de la Universidad Tecnológica de la Zona Metropolitana de Guadalajara, resultó campeón de la 2da. Copa UTJ y el acreedor al segundo lugar fue el Colegio de Bachilleres N°5.

Para hacer entrega de la premiación, dieron realce con su presencia, los destacados deportistas Álvaro Sandoval Aguilar, Campeón Mundial en Bulgaria en Pentatlón y María José Ramírez Blanco, Campeona Nacional de la misma disciplina.

Felicitaciones a todos por el esfuerzo puesto en estas actividades; agradecemos a los directivos de cada uno de los bachilleratos el apoyo otorgado.





## SEGUNDO TALLER DE INTEGRACIÓN.

Procedente de las acciones afirmativas y a favor del personal, como parte del Modelo de Equidad de Género, se llevó a cabo el segundo evento de integración en las instalaciones de Monte Coxala Spa en San Juan Cosalá, Jocotepec, con la asistencia de 147 colaboradores de UTJ y con el objetivo de realizar dinámicas de grupo y actividades que implicaron ejercicios físicos, la convivencia y trabajo en equipo enfocándose principalmente en los valores, aquellos que fomenten el desarrollo humano y la sensibilización en los participantes así como también reforzar los hábitos nutricionales.



## REALIZA UTJ LA PRIMERA FERIA EDUCATIVA DE CIENCIA Y TECNOLOGÍA

En el marco del 14° aniversario de su fundación la Universidad Tecnológica de Jalisco UTJ, lleva a cabo del 3 al 7 de septiembre la Primera Feria Educativa de Ciencia y Tecnología con talleres y conferencias en las instalaciones de esta casa de estudios, las cuales están dirigidas a los diferentes niveles de educación, sector industrial y público en general. José Antonio Herrera Lomelí Rector de la UTJ, comentó que la intención de esta feria es que el niño y el joven puedan darse cuenta de que la educación y sobre todo las matemáticas y la ingeniería son algo divertido, que no tienen que ser tediosas y aburridas sino todo lo contrario, porque todo esto tiene una aplicación. “Tuve oportunidad de estar con los chicos de Primaria y estaban felices levantando la mano para poder manejar uno de nuestros robots, pero para poder armar ese robot se necesitan bases matemáticas y ahí es donde se dan cuenta entonces que las matemáticas pueden ser algo muy divertido, porque lo ven aplicado, otros estaban muy entusiasmados con el tema ecológico de la tierra de los gusanos de cómo se forma el humus”, señaló.





#### DÉCIMO CUARTO ANIVERSARIO DE LA UNIVERSIDAD TECNOLÓGICA DE JALISCO.

En el cierre de los festejos de los 14 años de la UTJ, su Rector inauguró la sala de Rectores con la presencia de los ex rectores el Ing. José Rafael León Jacobo, el Ing. Ricardo Buenrostro Silva y el Ing. Sergio Barrera Elizondo, que han dirigido a esta casa de estudio así como a ex directivos que fueron pioneros en el inicio de esta universidad, como el Ing. Alejandro Pamplona.

El Ing. José Antonio Herrera Lomelí felicitó a todo el personal docente y administrativo presentes agradeciendo su colaboración en el engrandecimiento de esta institución.

Los ex Rectores develaron cada uno su fotografía; destacó la presencia del Mtro. Juan Carlos Flores Miramontes; Coordinador de Educación Media Superior, Superior y Tecnológica de la Secretaría de Educación Jalisco, con la representación del Mtro. José Antonio Gloria Morales.

Los estudiantes de UTJ disfrutaron de una tarde de presentación de los talleres con los que cuenta la universidad como capoeira y música, así como de la banda “Los Locos”.



### PRIMER FERIA DEL EMPLEO EN UTJ.

En el marco del festejo de los 14 años de la fundación de la Universidad Tecnológica de Jalisco, se realizó una Feria del Empleo en las instalaciones de esta institución educativa en pro de sus egresados, alumnos y la comunidad en general, con la presencia de 43 empresas promoviendo 530 vacantes y la participación de 1797 asistentes; la feria cumplió con el objetivo de dar a conocer las opciones a quienes buscan empleo.



## **VINCULACIÓN**

El personal que integra la Dirección de Vinculación, asume el compromiso de asegurar la pertinencia del modelo educativo que oferta la Universidad Tecnológica de Jalisco, así como el posicionamiento en su entorno económico, para lo cual se establecen permanentemente acciones de vinculación con los sectores productivo, público, social, agrupaciones sectoriales, egresados (as) e instituciones de educación superior, mediante la participación de alumnos (as) y docentes en proyectos de desarrollo tecnológico, capacitación, educación continua, servicios tecnológicos y profesionales, estos relacionados con aquellas actividades de carácter curricular contempladas en la formación académica del Técnico (a) Superior Universitario (a) e Ingeniería (visitas a empresas, prácticas dirigidas, servicio social y estadías).

Estas actividades, permiten al estudiante aplicar los conocimientos adquiridos en el aula, desarrollar habilidades, destrezas, actitudes y aptitudes durante el desarrollo de un contacto real en las empresas, de esta manera estará en condiciones de identificar una problemática concreta y proponer una solución viable, contando con servicios de asesoría o asistencia técnica por parte de los docentes y asesores de las empresas.

De igual manera estas acciones permiten asegurar la inserción laboral de los Técnicos (as) Superiores Universitarios (as) e Ingenieros (as) en el sector productivo y de servicios, capaces de desarrollar, operar y adaptar nuevas tecnologías y equipos, elevando así la competitividad del aparato productivo de la región.

### **Vinculación con el Sector Productivo y de Servicios.**

Con el objetivo de posicionar y difundir el modelo académico, así como los servicios tecnológicos que se ofertan en la Universidad, durante el periodo septiembre-diciembre 2012, se visitaron un total de 20 empresas, con las cuales se mantiene una relación permanente mediante el desarrollo de estadías, visitas guiadas, prácticas dirigidas, servicio social, cursos de capacitación, etc.

### **Actividades de Vinculación Locales.**

- Se continúa participando en la Comisión de Vinculación del Consejo para el diálogo con los sectores productivos.
- Se continúa participando activamente en el Comité Aeroespacial de Jalisco en el cual se trabaja en la subcomisión de desarrollo Humano para realizar análisis de carreras afines al ramo aeroespacial, demanda laboral, perfil de egresados (as), entre otros. Actualmente está en proceso la firma de convenio de colaboración con el Instituto Politécnico Nacional para la impartición de la primer Maestría en Jalisco en el ramo Aeroespacial.
- Como parte de las actividades de Vinculación a nivel internacional, se recibieron a tres estudiantes franceses para realizar sus prácticas profesionales en las empresas Tequila el Viejito y Consorcio Hogar así como en la misma Universidad.

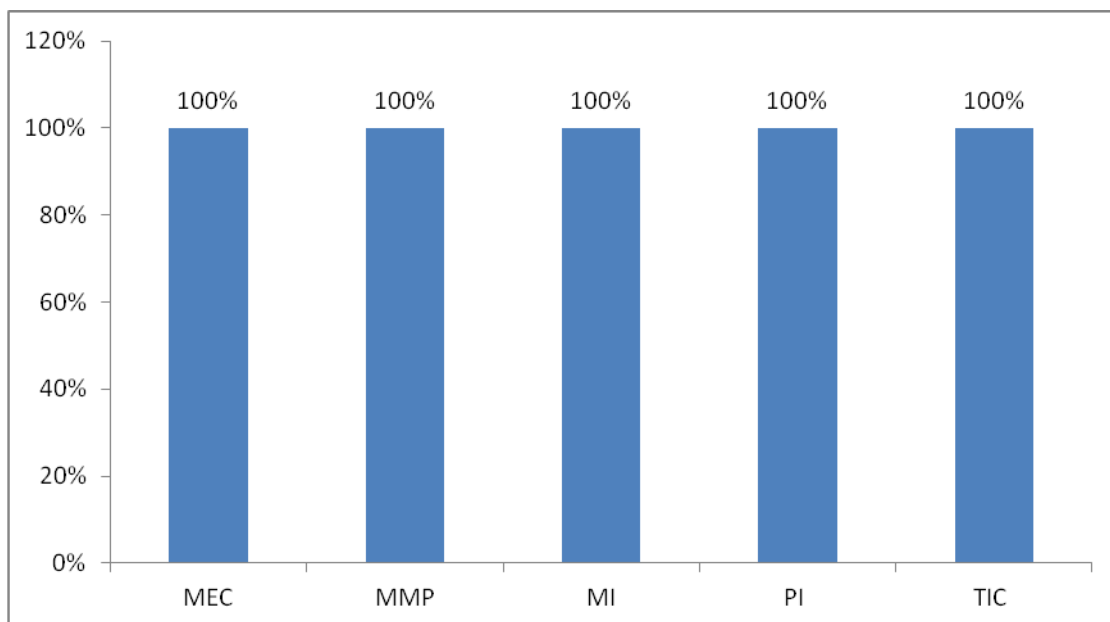
## Vinculación en Actividades Académicas.

### Visitas guiadas

En el transcurso del cuatrimestre septiembre-diciembre 2012, se realizó un trabajo intenso en el área de visitas guiadas; esto con el objetivo de cubrir en su mayoría los programas cuatrimestrales solicitados por el área académica, logrando con ello que se llevaran a cabo 75 visitas guiadas, participando alumnos de las diferentes carreras que oferta la Universidad.

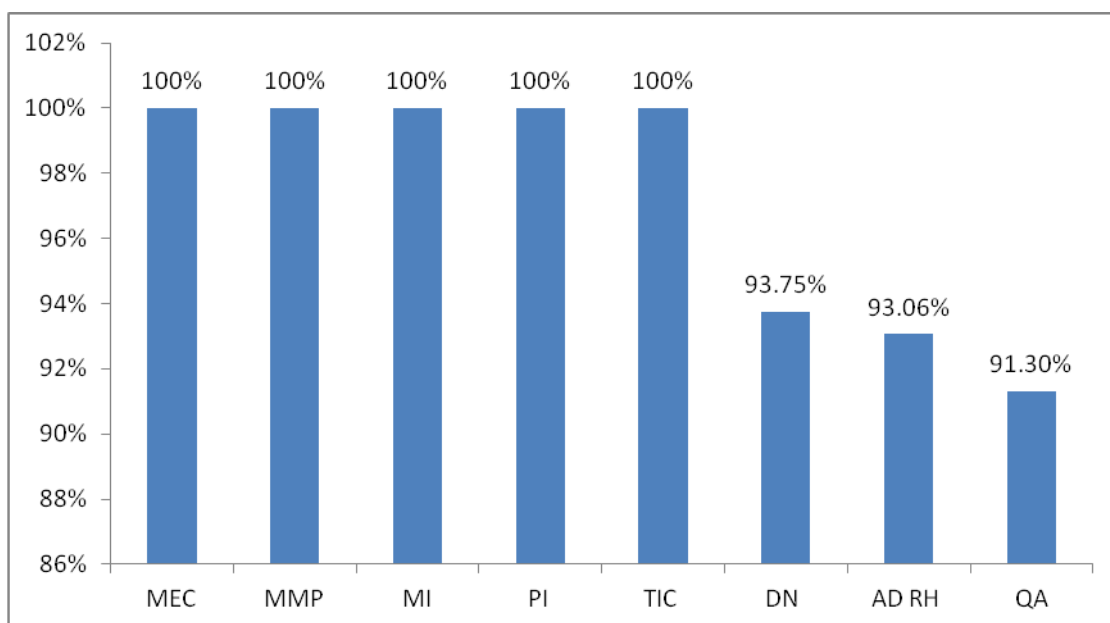
Lo anterior dando seguimiento al acuerdo con área académica que los grupos del turno matutino que asistirán a visitas son 1ros. 3ros, y 5tos. y del turno vespertino 2dos., 4tos. y 6tos. Asimismo a petición de diversas ingenierías se realizaron unas extras.

Visitas guiadas por carrera:



### Promoción de estadías

Con la finalidad de conseguir espacios necesarios para que 400 alumnos que comprenden la trigésima quinta generación realizaran su proyecto de estadía empresarial en el periodo enero-abril 2013; se desarrolló una promoción en empresas recibiendo aceptación por parte de las mismas que ofrecieron un total 655 espacios para el desarrollo de proyectos requeridos, mismos que se presentan a continuación por carrera:



Dichos espacios fueron turnados a las Direcciones de Carreras, las cuáles se encargaron de asignar a los alumnos (as) a cada proyecto, en base a criterios que se establecen por cada una de ellas.

### Servicio Social

Durante el período septiembre-diciembre 2012, se asignaron 207 alumnos (as), siendo beneficiadas 15 instituciones públicas; mismas que se detallan a continuación:

DEPENDENCIA	ARH	DES NEG	MECA	MAI	MAMP	PIAP	TICASI	QTA	TF	TOTAL POR DEPENDENCIA
SECRETARIA DE PROMOCIÓN ECONÓMICA							1			1
CONSEJO MUNICIPAL DEL DEPORTE DE GUADALAJARA	3		3	5		2	1			14
CONSEJO MUNICIPAL DEL DEPORTE EN ZAPOPAN	5	1	1	5		1	2	2		17
H. AYUNTAMIENTO DE TLAQUEPAQUE	2	2				1	1			6
ASOCIACIÓN DE EMPRESARIOS DEL CENTRO A.C.							3			3
INSTITUTO ESTATAL PARA LA EDUCACIÓN DE LOS ADULTOS	3									3
CONSEJO DE CÁMARAS INDUSTRIALES DE JALISCO A.C.						1				1
SINDICATO UTJ	1									1
BRED DIOCESANO		3	2			2	1			8
INSTITUTO CULTURAL CABAÑAS		1	4	3			3			11
CULTURA UDG SECRETARIA DE VINCULACIÓN Y DIFUSIÓN CULTURAL	2				2		2			6
SISTEMA DIF GUADALAJARA	6		2	1				1		10
ZOOLOGICO GUADALAJARA	2	2	1	5	1			2		13
MUSEO INTERACTIVO TROMPO MÁGICO	2	1		1			1			5
UNIVERSIDAD TECNOLÓGICA DE JALISCO	14	18	19	16	3	9	25	4		108
<b>TOTAL POR CARRERA</b>	<b>40</b>	<b>28</b>	<b>32</b>	<b>36</b>	<b>6</b>	<b>16</b>	<b>40</b>	<b>9</b>	<b>0</b>	<b>207</b>



### Bolsa de trabajo

Durante el cuatrimestre correspondiente a septiembre-diciembre 2012, se logró la inserción laboral de 50 egresados (as) en el sector productivo:

No (b)	Nombre (c)	Carrera (d)	Gen. (e)	Empresa (f)	Puesto (g)	Sueldo Mensual (h)
1	MARIA DEL CARMEN MARTINEZ CERVANTES	IDIE	33	TECNOCAMPO	ATENCIÓN A CLIENTES	\$4,500.00
2	HECTOR ELIEZER GARCIA CORDOVA	MI	31	PROQUEMICAL	MANTENIMIENTO INDUSTRIAL	CONFIDENCIAL
3	JOAQUIN OROZCO LOMELI	MI	20	PROQUEMICAL	MANTENIMIENTO INDUSTRIAL	CONFIDENCIAL
4	CESAR ADRIAN RUIZ RAMIREZ	INF	9	SECRETARIA DE SALUD	ADMINISTRATIVO	\$10,000.00
5	IVAN ALEJANDRO RAMOS GUDIÑO	MMMP	28	CONSTRUMAC	ENCARGADO DE ALMACEN	\$7,000.00
6	DANIEL CONTRERAS RODRIGUEZ	ING. MI	32	HONDA DE MEXICO	ASISTENTE DE MANTENIMIENTO	\$11,000.00
7	LUIS ARMANDO FONSECA CAMPOS	TIC	30	AXAI SOLUCIONES AVANZADAS S.C.	PROGRAMADOR	\$9,000.00
8	JOSE GUADALUPE NAVARRETE SEVILLA	MI	29	SOPORTE INDUSTRIAL	TECNICO B	\$5,000.00
9	ARNULFO LANDEROS RAMIREZ	MI	27	CIGATAM	TECNICO EN MANTENIMIENTO	\$7,400.00
10	ANGEL ARIEL BARAJAS RAMOS	MI	30	CIGATAM	TECNICO EN MANTENIMIENTO	\$7,400.00
11	FRANCISCO ALBERTO DAMIAN RODRIGUEZ	ING. MI	33	CIGATAM	TECNICO EN MANTENIMIENTO	\$7,400.00
12	RAMON FERNANDO GOMEZ FLORES	ING. MI	32	CIGATAM	TECNICO EN MANTENIMIENTO	\$7,400.00
13	JONATHAN MICHEL GUTIERREZ MADRIGAL	ING. MI	32	CIGATAM	TECNICO EN MANTENIMIENTO	\$7,400.00
14	JUAN GILBERTO MORALES ORTIZ	MECA	30	CIGATAM	TECNICO EN MANTENIMIENTO	\$7,400.00
15	FRANCISCO AMADOR SANCHEZ	ING. POI	21	CIGATAM	TECNICO EN MANTENIMIENTO	\$7,400.00
16	JOSE ALEJANDRO MEDINA VAZQUEZ	MMP	27	CEPAMOSA	TECNICO MECÁNICO	CONFIDENCIAL
17	FABIAN EDUARDO CHAVEZ MIRANDA	ING. MI	33	SOPORTE INDUSTRIAL P/ING, MTTO Y CONST. S.A DE C.V	TECNICO B	\$6,500.00
18	SANDY ARACELI GRAJEDA FLETES	DN	32	MAGIS IT S. DE R.L. DE C.V.	ASISTENTE COMERCIAL	CONFIDENCIAL
19	MANUEL LOZANO DEL TORO	ING. TECNO	32	MANUFACTURAS PUEBLO VIEJO INDUSTRIAL S.A. DE C.V.	OPERADOR CNC	\$3,200.00
20	JOSE PABLO TORRES BAEZ	QA		AMBITEC	OPERADOR DE PLANTA DE TRATAMIENTO	CONFIDENCIAL
21	CARLOS EDUARDO CERVANTES GOMEZ	TIC	33	HERMES CAPITAL HUMANO	ASESOR TELEFÓNICO	CONFIDENCIAL
22	ARMANDO IVAN COBIAN PARTIDA	DN	33	HERMES CAPITAL HUMANO	ASESOR TELEFÓNICO	CONFIDENCIAL
23	LUIS ARMANDO FLORES OLIVARES	MI	33	HERMES CAPITAL HUMANO	ASESOR TELEFÓNICO	CONFIDENCIAL
24	NANCY NAYELI GAMBOA ALCAZAR	DN	33	HERMES CAPITAL HUMANO	ASESOR TELEFÓNICO	CONFIDENCIAL
25	CLAUDIA DEL ROSARIO GOMEZ AGUILAR	DN	31	HERMES CAPITAL HUMANO	ASESOR TELEFÓNICO	CONFIDENCIAL
26	CINTHYA ELIZABETH HERNANDEZ GARCIA	DN	32	HERMES CAPITAL HUMANO	ASESOR TELEFÓNICO	CONFIDENCIAL
27	ADELITA MACIAS CISNADO	CO	25	HERMES CAPITAL HUMANO	ASESOR TELEFÓNICO	CONFIDENCIAL

28	PATRICIA MEDRANO GONZALEZ	AD	32	HERMES CAPITAL HUMANO	ASESOR TELEFÓNICO	CONFIDENCIAL
29	FRANCISCO AMADOR SANCHEZ	PP	14	HERMES CAPITAL HUMANO	ASESOR TELEFÓNICO	CONFIDENCIAL
30	PEDRO VACA PIO	AD	29	HERMES CAPITAL HUMANO	ASESOR TELEFÓNICO	CONFIDENCIAL
31	GABRIEL GONZÁLEZ ZAMARRIPA	MI	30	TRES R DE MÉXICO	JEFE DE MANTENIMIENTO	CONFIDENCIAL
32	IGNACIO DANIEL CAMARENA MARTÍNEZ	EA	27	IMPRESIÓN Y DISEÑO DE MÉXICO	TÉCNICO ELECTROMECÁNICO	CONFIDENCIAL
33	EDGAR DONISY LOMELI RAMIREZ	EA	25	COSEA	TÉCNICO DE DIAGNÓSTICO	CONFIDENCIAL
34	RAMÍREZ DE LA ROSA MIGUEL ANGEL	MI	4	TELECABLE	TÉCNICO INSTALADOR	CONFIDENCIAL
35	GABRIEL GILBERTO DIAZ ALVAREZ	EA	21	PENAFIEL SERVICIOS COMERCIALES S.A. DE C.V.	OPERADOR ESPECIALIZADO	CONFIDENCIAL
36	ISMAEL NAVARRO LOPEZ	EA	29	COSEA	TÉCNICO DE DIAGNÓSTICO	CONFIDENCIAL
37	ARTURO RODRIGUEZ ESQUIVEL	TIC	29	COSEA	TÉCNICO DE DIAGNÓSTICO	CONFIDENCIAL
38	JOSÉ GUADALUPE NAVARRETE SEVILLA	MI	29	SISA	TÉCNICO B	CONFIDENCIAL
39	LUIS ALBERTO ALVAREZ VERA	MECA	30	TECNICO DE DIAGNÓSTICO	SAMNIMA	CONFIDENCIAL
40	NOEMI ALONDRA BECERRIL ROMERO	TIC	24	MACHINE OP	BENCHMARK	CONFIDENCIAL
41	OSKAR HUERTA GARCIA	MECA	30	OPERADOR T	SANMINA	CONFIDENCIAL
42	JESUS ALEJANDRO RIVAS SANCHEZ	MECA	30	MACHINE OP	BENCHMARK	CONFIDENCIAL
43	CRISTOBAL DE JESÚS TORRES ANCHONDO	ING. TIC	30	FARMACIAS GUADALAJARA	TÉCNICO EN SISTEMAS	CONFIDENCIAL
44	JESÚS ALEJANDRO GABIÑO RAMÍREZ	MECA	31	FARMACIAS GUADALAJARA	TÉCNICO EN SISTEMAS	CONFIDENCIAL
45	NAHUM EMMANUEL MURILLO RAZO	EA	29	FARMACIAS GUADALAJARA	TÉCNICO EN SISTEMAS	CONFIDENCIAL
46	RICARDO GONZALEZ LOPEZ	EA	27	FARMACIAS GUADALAJARA	TÉCNICO EN SISTEMAS	CONFIDENCIAL
47	BRENA RIOS CARLOS ALEJANDRO	EA	25	TELECABLE	TÉCNICO INSTALADOR	CONFIDENCIAL
48	PLASCENCIA LOZANO RAMON GUILLERMO	MI	30	TELECABLE	TÉCNICO INSTALADOR	CONFIDENCIAL
49	RAMÓN PEREZ MARES	MMP	33	BRAVO MONTACARGAS SLP, SA DE CV	TÉCNICO	CONFIDENCIAL
50	SALVADOR MARTÍNEZ SALAZAR	MECA	31	SKYTROL	TÉCNICO	CONFIDENCIAL

	Administración	Comercialización	Electrónica y Automatización	Mantenimiento Industrial	Procesos de Producción	Mantenimiento a Maquinaria Pesada	Tecnología Ambiental	Tecnologías de la Información y Comunicación
Curriculum Recibidos	2	1	7	6	6	2	2	3
Egresados Colocados	3	6	14	15	2	3	1	6
Egresados Promovidos	33	9	32	18	25	12	7	31
Empleos Captados	12	17	13	23	15	3	6	22
Curriculum Base	33	9	32	17	25	12	7	31
Empresas Solicitantes	9	13	8	15	12	3	3	15

### Seguimiento a egresados (as)

La Dirección de Vinculación mantiene un seguimiento permanente de sus egresados (as) mediante la operación del SIVUT (Sistema de Información de Vinculación de las Universidades Tecnológicas), este tiene el propósito de captar datos básicos y laborales de los egresados de la UTJ, mismos que retroalimentan a la Universidad concentrando de manera clara y oportuna la información obtenida. Algunos datos que proporciona el SIVUT, basados en el seguimiento de Técnicos (as) Superiores Universitarios (as) e Ingenieros (as) con fecha de corte de Información de julio 2012, son los siguientes:

#### **\*Técnicos (as) Superiores Universitarios (as)**

Datos Globales	
Total de Egresados	6136
Hombre	4163
Mujer	1973
Titulados	4251
Trabajan	2860
Trabajan y Estudian	636
Estudian	481
No trabajan	1392
No localizados	572
Hogar	189
Finados	6

Localidad de empleo	
Zona de influencia	3227
Interior del estado	226
Fuera del estado	30
Extranjero	12

Tipo de Organización	
Pública	370
Privada	2748
Propia	365
Para Estatal	12

Tamaño de Organización	
Micro	734
Pequeña	482
Mediana	464
Grande	1815

Nivel de Ocupación	
Operario	351
Técnico General	444
Técnico Especializado	1116
Administrativo	587
Supervisor	202
Gerente	33
Director	5
Autoempleo	365
Otros	392

Sueldo con prestaciones integradas	
Hasta \$2,500	618
Hasta \$4,000	1122
Hasta \$6,000	1096
Hasta \$8,000	375
Hasta \$10,000	145
Hasta \$12,000	78
Más de \$12,000	61

Tiempo de colocación en el primer empleo	
Por estadía	822
3 meses	2345
6 meses	243
1 año	50
Más de 1 año	35

Área de competencia laboral
2247

### \*Ingenierías

Datos Globales	
Total de Egresados	490
Hombre	325
Mujer	165
Titulados	0
Trabajan	331
Trabajan y Estudian	6
Estudian	3
No trabajan	109
No localizados	39
Hogar	2
Finados	0

Localidad de empleo	
Zona de influencia	324
Interior del estado	11
Fuera del estado	2
Extranjero	0

Tipo de Organización	
Pública	33
Privada	278
Propia	20
Para Estatal	6

Tamaño de Organización	
Micro	57
Pequeña	46
Mediana	40
Grande	194

Nivel de Ocupación	
Operario	13
Técnico General	30
Técnico Especializado	103
Administrativo	89
Supervisor	45
Gerente	10
Director	1
Autoempleo	20
Otros	26

Sueldo con prestaciones integradas	
Hasta \$2,500	22
Hasta \$4,000	42
Hasta \$6,000	98
Hasta \$8,000	83
Hasta \$10,000	40
Hasta \$12,000	23
Más de \$12,000	29

Tiempo de colocación en el primer empleo	
Por estadía	72
3 meses	264
6 meses	0
1 año	0
Más de 1 año	1

Área de competencia laboral
262

Se llevó a cabo también la ceremonia del Acto Académico de la trigésima tercera generación de Técnicos (as) Superiores Universitarios (as) y Quinta Generación de Ingenierías

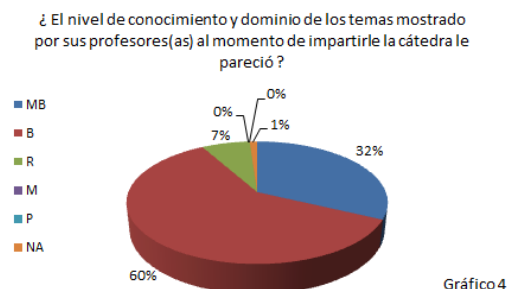
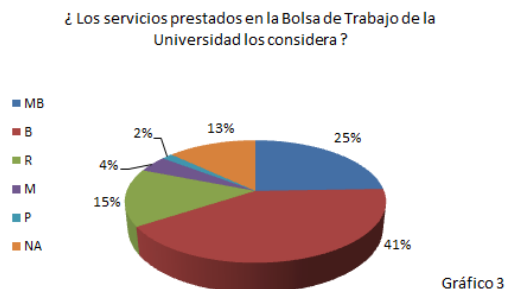
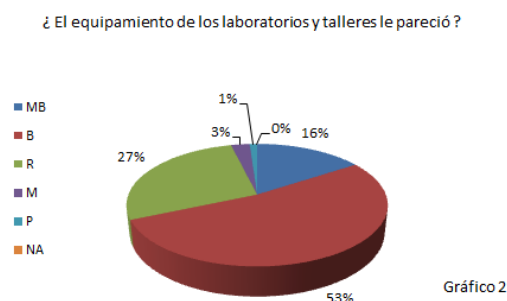
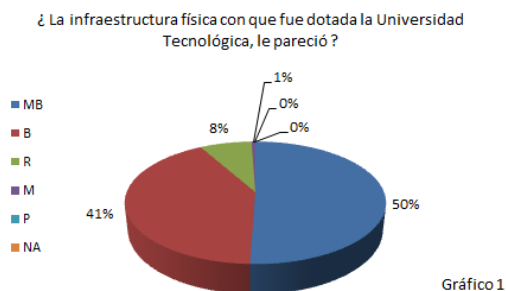
### Satisfacción de egresados (as)

Durante el período septiembre-diciembre 2012 se aplicó un instrumento evaluador a 184 egresados (as) de TSU correspondientes a la trigésima segunda generación para medir la satisfacción a su egreso y egresados (as) correspondientes a la cuarta generación de Ingenierías.

A continuación se presentan los resultados:

#### **\*Técnico (a) Superior Universitario (a)**

**MB – Muy Bien; B – Bien; R – Regular; M – Mal y P – Pésimo; o bien NA – No Aplica**



¿ El nivel de conocimiento y dominio de los temas mostrado por sus profesores(as) en el manejo de los equipos que se encuentran en los laboratorios y talleres al momento de realizar las prácticas que su carrera requiere, lo considera ?

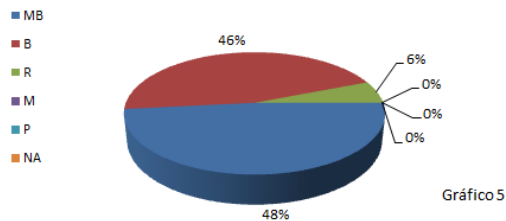


Gráfico 5

¿ La experiencia práctica adquirida por parte suya, derivado de las visitas y prácticas en las empresas, lo considera ?

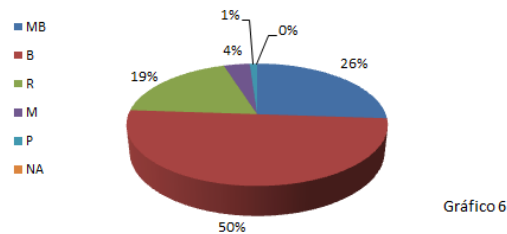


Gráfico 6

¿ Cómo considera la preparación académica adquirida ?

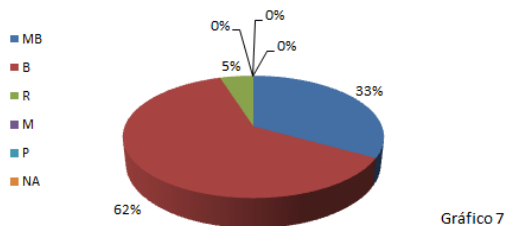


Gráfico 7

¿ Considera que la estadía complementó su preparación para el mercado laboral ?

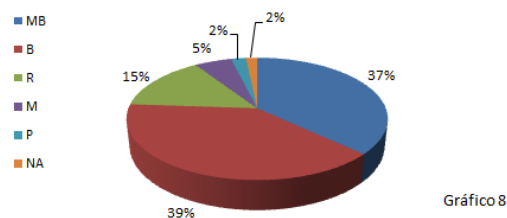


Gráfico 8

¿ Cómo califica el modelo educativo de Técnico(a) Superior Universitario(a) ?

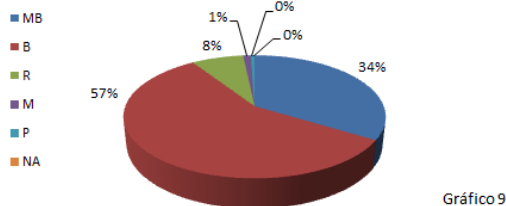


Gráfico 9

¿ Cómo califica la continuidad de estudios nivel 5A (licenciatura e Ingeniería ?

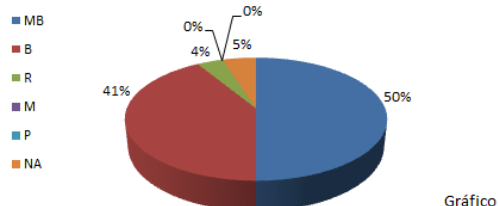


Gráfico 10

Gráficas									
1	2	3	4	5	6	7	8	9	10
91.85%	68.48%	75.63%	92.86%	94.02%	76.09%	95.11%	77.35%	90.76%	96.00%
Grado de Satisfacción								85.90%	

\*Ingenierías

MB – Muy Bien; B – Bien; R – Regular; M – Mal y P – Pésimo; o bien NA – No Aplica

¿ La infraestructura física con que fue dotada la Universidad Tecnológica, le pareció ?

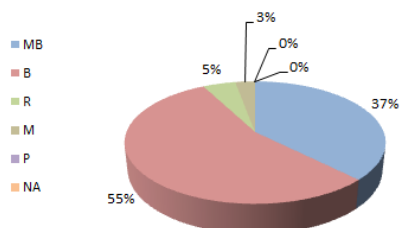


Gráfico 1

¿ El equipamiento de los laboratorios y talleres le pareció ?

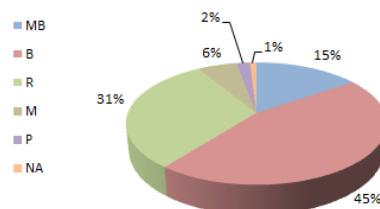


Gráfico 2

¿ Los servicios prestados en la Bolsa de Trabajo de la Universidad los considera ?

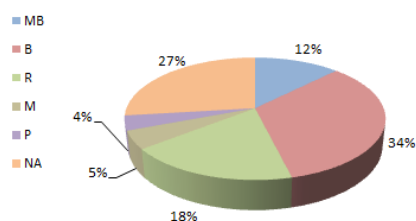


Gráfico 3

¿ El nivel de conocimiento y dominio de los temas mostrado por sus profesores(as) al momento de impartirle la cátedra le pareció ?

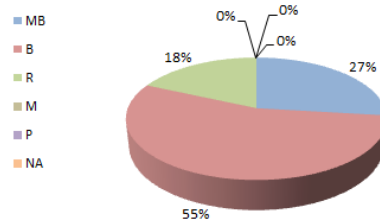


Gráfico 4

¿ El nivel de conocimiento y dominio de los temas mostrado por sus profesores(as) en el manejo de los equipos que se encuentran en los laboratorios y talleres al momento de realizar las prácticas que su carrera requiere, lo considera ?

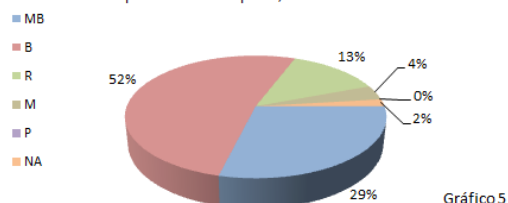


Gráfico 5

¿ La experiencia práctica adquirida por parte suya, derivado de las visitas y prácticas en las empresas, lo considera ?

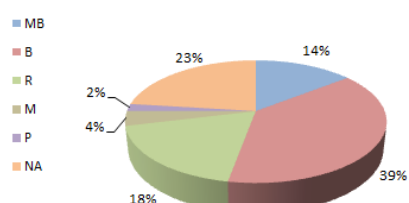


Gráfico 6

¿ Cómo considera la preparación académica adquirida ?

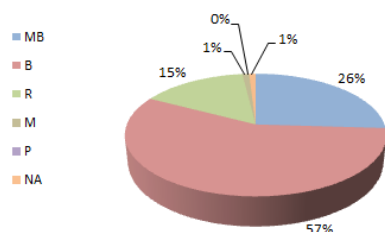


Gráfico 7

¿ Considera que la estadía complementó su preparación para el mercado laboral ?

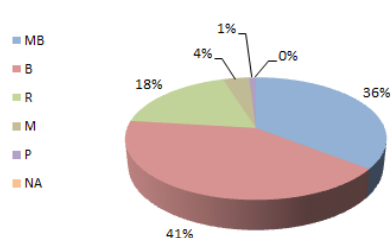


Gráfico 8

¿ Cómo califica el modelo educativo de Técnico(a) Superior Universitario(a) ?

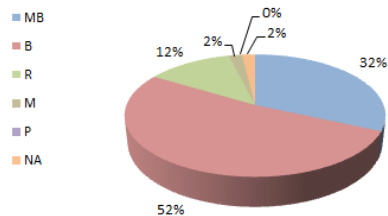
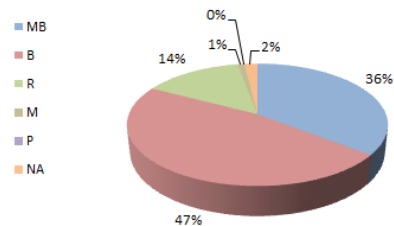


Gráfico 9

¿ Cómo califica la continuidad de estudios nivel SA (licenciatura e Ingeniería) ?



Gráfico

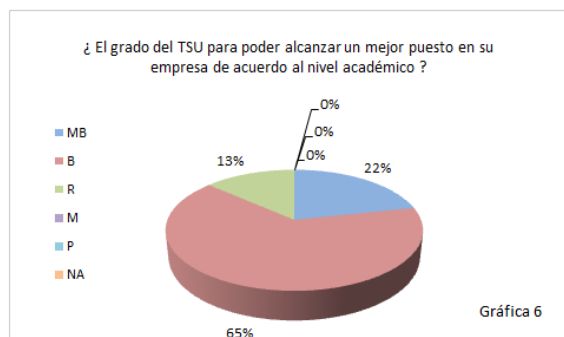
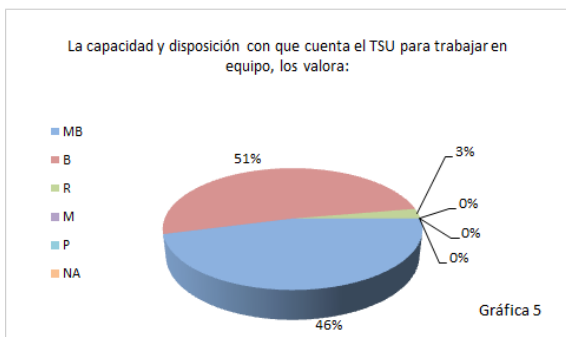
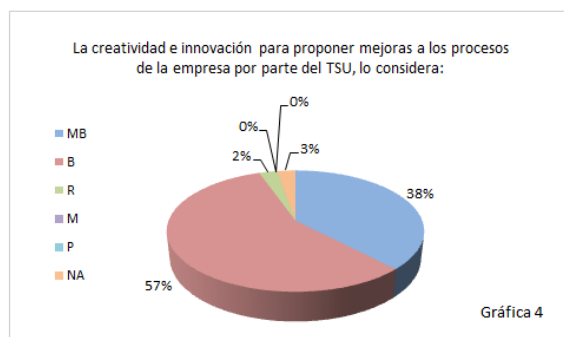
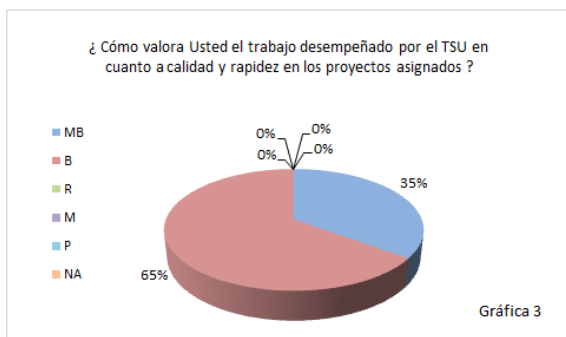
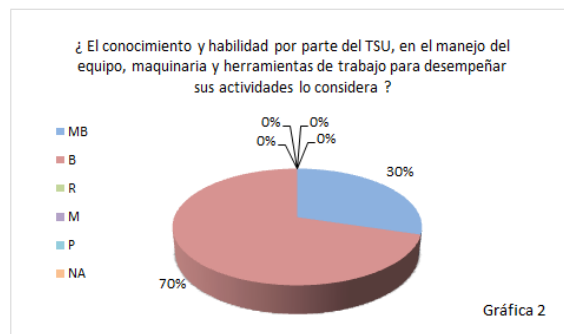
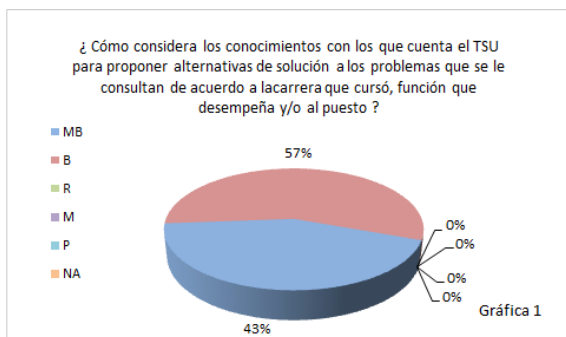
Gráficas									
1	2	3	4	5	6	7	8	9	10
92.31%	61.17%	63.16%	81.73%	82.35%	68.75%	83.50%	76.92%	85.29%	84.31%
Grado de Satisfacción								78.57%	

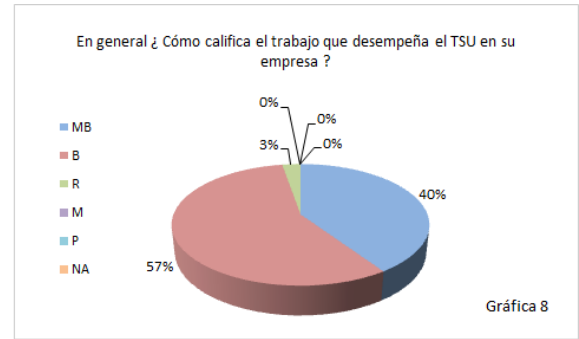
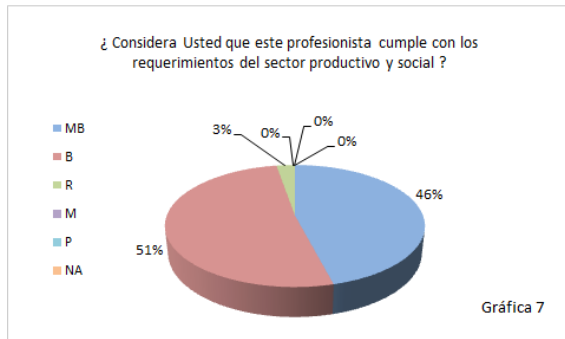


### Satisfacción de empleadores (as)

Durante el período septiembre-diciembre 2012, se realizaron 37 encuestas a las empresas empleadoras de TSU para conocer su grado de satisfacción, a continuación se presentan los resultados.

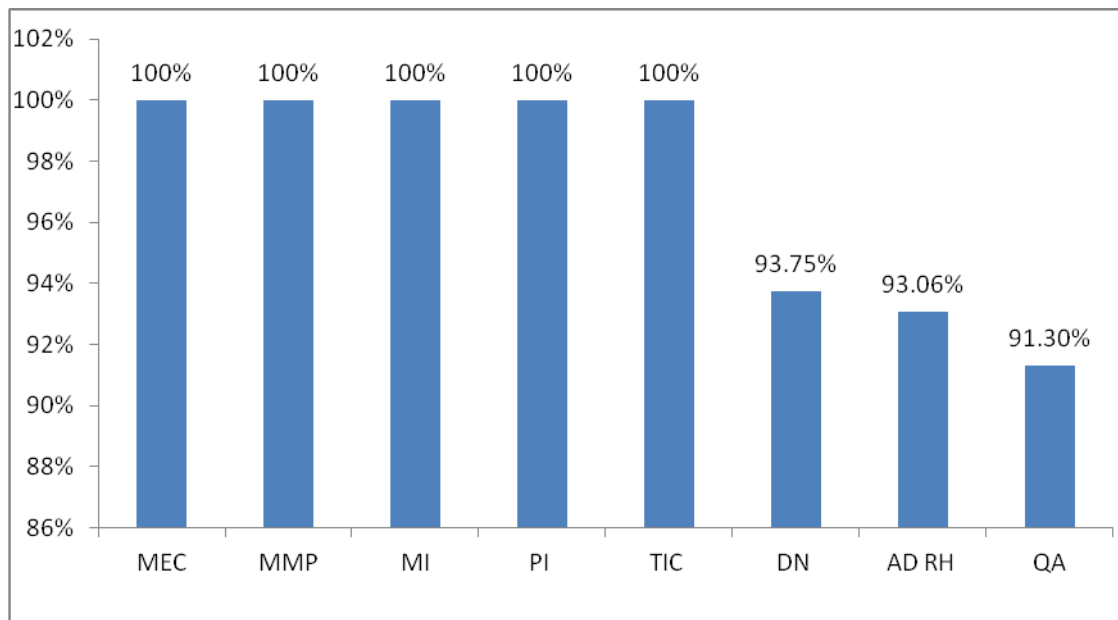
MB – Muy Bien; B – Bien; R – Regular; M – Mal y P – Pésimo; o bien NA – No Aplica





Gráficas							
1	2	3	4	5	6	7	8
100.00%	100.00%	100.00%	97.22%	97.30%	86.49%	97.30%	97.30%
Grado de Satisfacción							96.95%

Se presentan los resultados de satisfacción de empleadores por carrera:



## EXTENSIÓN UNIVERSITARIA

Promoción y Difusión del Modelo Educativo:

### A) Instituciones

Se difundió el modelo en 18 Instituciones de Educación Media Superior (IEMS), a jóvenes, respondiendo el 100% de ellos la encuesta de preferencia educativa UTJ, es decir 970.



Registro de encuestas aplicadas a alumnos de IEMS

Septiembre - Diciembre 2012

No.	Bachillerato	Grado	Turno		Cantidad de encuestas	No de folio		Fecha	Apoyó presentación del modelo
			Mat	Vesp					
1	Feria de la Ciencia y la Tecnología de UTJ	1ro y 6to	63	5	68	0001	0068	06/09/2012	EXU
2	Copa UTJ 2da edición	1ro a 6to	26	39	65	0069	0133	14/09/2012	EXU
3	Expo preparatoria 12 U de G	4to, 5to y 6tos	26	1	27	0134	0160	19/09/2012	Francisco Rodríguez Lomeli
4	CETAC Jocotepec	5tos	52	0	52	0161	0212	08/10/2012	Gabriela Cruz Martínez y Saúl López Mendoza
5	Cobaaj 1	5tos	0	37	37	0213	0249	17/10/2012	Yazmin Valadéz Valadéz
6	Expo preparatoria 8 U de G	3ro, 5to y 6to	37	14	51	0250	0300	06/11/2012 y 07/11/2012	Ana Quevedo/María Miramontes/David García/Hasem Brambila/Armando Moya
7	Expo preparatoria 14 U de G	5to y 6to	8	0	8	0301	0371	13/11/2012	Ruth Mosca/Isidro Gonzalez
8	Expo preparatoria 6 U de G	3ro, 5to y 6to	34	5	39	0309	0347	15/11/2012	Coss/Simona Arroyo/Orlando Villalpando/ Tomás Ávalos
9	Expo Cobaaj en el centro de la Amistad	5tos	23	1	24	0348	0371	16/11/2012	Raul Arteaga/Estudiantes de Robotix (MEC)
10	CECYTEJ 4 Cocula	5tos y 6tos	261	12	273	0372	0644	21/11/2012	Sin Apoyo
11	Cobaaj 12	5tos y 6tos	87	63	150	0645	0794	22/11/2012	Sin Apoyo
12	Cetis 162 Zapotlanejo	5tos	25	0	25	0795	0819	23/11/2012	Joel Torres
13	Expo CBTIS 246	5tos	5	1	6	0820	0825	26/11/2012	Sin Apoyo
14	Cobaaj 8	5tos	27	16	43	0826	0868	27/11/2012	Sin Apoyo
15	Expo CBTIS 10	5tos	14	12	26	0869	0894	29/11/2012	Sin Apoyo
16	Conalep Lagos de Moreno	5tos	34	1	35	0895	0929	30/11/2012	Iván Medina
17	Colegio Esperanza	5tos	14	0	14	0930	0943	03/12/2012	Sin Apoyo
18	Cobaaj 15	6tos	26	1	27	0944	0970	04/12/2012	Sin Apoyo
		1	40	4.12					
		2	7	0.72					
		3	24	2.47					
		4	2	0.21					
		5	725	74.74	970				
		6	172	17.73	970				
		S/encu	0	0.00					
		Total	970	100%					

El siguiente cuadro muestra el trabajo de promoción realizado en IEMS, donde se realizaron 14 presentaciones y se atendió a 517 jóvenes, 75% (389) del turno matutino y 25% (128) del turno vespertino.



### Registro presentación del modelo UTJ en BACHILLERATOS

Septiembre - Diciembre 2012

No.	Bachillerato	Grado	Turno		Cantidad de sesiones	Cantidad de alumnos de acuerdo a encuesta	Fecha	Apoyo en presentación del modelo
			Mat	Vesp				
1	Cobaej 1	5tos	0	37	1	37	17/10/2012	Yazmín Valadéz Valadéz
	CECYTEJ 4 Cocula	5tos y 6tos	261	12	5	273	21/11/2012	Sin Apoyo
2	Cobaej 12	5tos y 6tos	87	63	5	150	22/11/2012	Sin Apoyo
3	Cobaej 8	5tos	27	16	2	43	27/11/2012	Sin Apoyo
4	Colegio Esperanza	5tos	14	0	1	14	03/12/2012	Sin Apoyo
		5tos	389	128	14	517		

Porcentaje por turno  
Porcentaje encuestas aplicadas en bachillerato

0.75 0.25  
54.54%

En la presentación del modelo en las instalaciones de la Universidad Tecnológica se realizaron 6 sesiones atendiendo a 207 jóvenes, el 97% (200) del turno matutino y el 3% (7) del turno vespertino.



### Registro presentación del modelo UTJ en UTJ

Septiembre - Diciembre 2012

No.	Bachillerato	Grado	Turno		Cantidad de sesiones	Cantidad de alumnos de acuerdo a encuesta	Fecha	Apoyo en presentación del modelo
			Mat	Vesp				
1	Feria de la Ciencia y la Tecnología de UTJ	1ro y 6to	63	5	1	68	06/09/2012	EXU
2	CETAC Jocotepec	5tos	52	0	2	52	08/10/2012	Gabriela Cruz Martínez y Saúl Lopez Mendoza
3	Cetis 162 Zapotlanejo	5tos	25	0	1	25	23/11/2012	Joel Torres
4	Conalep Lagos de Moreno	5tos	34	1	1	35	30/11/2012	Iván Medina
5	Cobaej 15	6tos	26	1	1	27	04/12/2012	Sin Apoyo
			200	7		207		

Porcentaje por turno  
Porcentaje encuestas aplicadas en UTJ

97% 3%  
34.50 %

El siguiente cuadro muestra el trabajo de promoción realizado en ferias y exposiciones, participando en el evento de promoción con OPD's y bachilleratos de la Universidad de Guadalajara, donde se atendió a 181 jóvenes.



Registro presentación del modelo UTJ en eventos, ferias y expos

### Septiembre - Diciembre 2012

No.	Bachillerato	Grado	Turno		Cantidad de sesiones	Cantidad aprox. de alumnos	Cantidad de alumnos de acuerdo a encuesta	Fecha	Apoyo en presentación del modelo
			Mat	Vesp					
	Copa UTJ 2da edición	1ro a 6to	26	39	1	150	65	14/09/2012	EXU
	Expo preparatoria 12 U de G	4to,5to y 6tos	26	1	0	50	27	19/09/2012	Francisco Rodriguez Lomeli
	Expo preparatoria 8 U de G	3ro,5to y 6to	37	14	2	100	51	06/11/2012 y 07/11/2012	Ana Quevedo/Maria Miramontes/David Garcia/Hasem
	Expo preparatoria 14 U de G	5to y 6to	8	0	1	50	8	13/11/2012	Ruth Mosca/Isidro Gonzalez
	Expo preparatoria 6 U de G	3ro,5to y 6to	34	5	1	100	39	15/11/2012	Coss/Simona Arroyo/Orlando Villalpando/ Tomás Ávalos
	Expo Cobaej en el centro de la Amistad	5tos	23	1	0	30	24	16/11/2012	Raul Arteaga/Estudiantes de Robotix (MEC)
	Expo CBTIS 246	5tos	5	1	0	30	6	26/11/2012	Sin Apoyo
	Expo CBTIS 10	5tos	14	12	1	250	26	29/11/2012	Sin Apoyo
Total			173	73	5	760	181		
			246						
Porcentaje por turno			70%	30%					
Porcentaje encuestas aplicadas en expo's			2.64%						

### Campaña en Medios

Para el cuatrimestre, se realizó

Paquete +Planeta 94.7 con:

50 spot de 20"

40 menciones de 20"

activación de marca (4 enlaces desde el punto de venta)



Material Impreso

1000 bolígrafos Jumbo

Telemarketing:

En esta área se registró lo siguiente:

Cantidad de llamadas realizadas: 4498

Cantidad de llamadas efectivas: 514

Cantidad de personas que confirmaron asistencia a UTJ: 208

Cantidad de llamadas entrantes: 290 de las cuales 81 atendieron a recado de personal de apoyo a telemarketing, la mayor cantidad de llamadas para la carrera de administración y en segundo lugar la carrera de mecatrónica, según se observa en el siguiente cuadro:

Del 29 de Agosto al 13 de Diciembre	
AD	53
DN	24
MEC	51
MAI	25
MMP	18
PI	10
QA	13
TF	12
TIC	39
Indeciso	45
Total	290

Visitas guiadas:

En este cuatrimestre se realizaron 325 visitas guiadas, según muestra el siguiente cuadro:

Del 29 de Agosto al 13 de Diciembre	
AD	48
DN	25
MEC	77
MAI	33
MMP	22
PI	14
QA	10
TF	7
TIC	48
Indeciso	41
Total	325

## ACTIVIDADES CULTURALES

Honores a la bandera

Participación de la Escolta

Fecha: 20 de noviembre

Participaron: 6 alumnas

Concurso de Teatro

Fecha: 18 de septiembre

Participaron: 78 alumnos (as)

Concurso de Calaveritas literarios

Fecha: 31 de noviembre

Participaron: 1 alumno

Concurso de Altar de muertos

Fecha: 31 de noviembre

Participaron: 60 alumnos

#### Exhibición de exposición

Nombre de la exposición: Piuter y bisuteria

Fecha: 26 al 28 de septiembre

Autor: Pablo Cervantes y Sonia Ponce

#### Presentación de cortometrajes

Autor: Ciclo el cine y la literatura

Fecha: 10 y 11 de septiembre

Participaron: 100 alumnos

#### Exhibición de capoeira, música y ritmos latinos en aniversario de UTJ

Fecha: 07 de septiembre

Participaron: 50 alumnos (as)

#### Exhibición de capoeira, música y ritmos latinos en La Universidad Politécnica

Fecha: 04 de septiembre

Participaron: 30 alumnos (as)

#### Taller de Música

Fecha: del 03 de septiembre al 13 de diciembre

Participan: 20 alumnos (as)

#### Taller de y escolta

Fecha: del 03 de septiembre al 13 de diciembre

Participaron: 6 alumnas

#### Taller de Capoeira

Fecha: del 03 de septiembre al 13 de diciembre

Participaron: 17 alumnos (as)

### **ACTIVIDADES DEPORTIVAS**

#### Taller de fútbol soccer

Fecha: del 18 de septiembre al 13 de diciembre

Participan: 18 alumnos

#### Taller de Fútbol rápido femenino

Fecha: del 04 de septiembre al 13 de diciembre  
Participan: 12 alumnas

Taller de Fútbol rápido varonil

Fecha: del 04 de septiembre al 13 de diciembre  
Participan: 15 alumnos

Taller de voleibol varonil

Fecha: 03 de septiembre al 13 de diciembre  
Participan: 12 alumnos

Taller de Tae Won Do

Fecha: del 04 de septiembre al 13 de diciembre  
Participan: 15 alumnos

Taller de Basquetbol varonil

Fecha: del 04 de septiembre al 13 de diciembre  
Participan: 12 alumnos

Torneo de aniversario de UTJ

Fecha: 14 de septiembre  
Participaron: 250 alumnos de la OPDs

Torneo de Bienvenida

Fecha: 126 de octubre  
Participaron: 183 alumnos de nuevo ingreso

Partido amistoso de futbol soccer con 3a America

Fecha: 29 de noviembre  
Participaron: 20 alumnos

Partido amistoso de futbol soccer con ITS de Chapala

Fecha: 07 de diciembre  
Participaron: 11 alumnos

Partido amistoso de futbol rápido femenino

Fecha: 07 de diciembre  
Participaron: 11 alumnos

Torneo de futbol rápido femenino

Fecha: 07 de diciembre  
Participaron: 11 alumnas

Torneo de fútbol rápido varonil

Fecha: Del 06 de septiembre al 01 de noviembre  
Participaron: 15 alumnos

### **ÁREA MÉDICA.**

Atención Pre hospitalaria.

Atención medica alumnos

Total alumnos atendidos: 445.

Atención médica a personal UTJ

Total de empleados: 113.

Atención a visitantes

Total de visitantes: 5.

Control Enfermedades Crónico Degenerativas

Total alumnos atendidos: 16.

Total empleados atendidos: 16.

Aplicación de inyecciones

Total: 46.

Curaciones y Suturas

Total: 47.

Asesorías Médicas

Total: 62.

Principales patologías tratadas

Alteraciones respiratorias y digestivas, síndrome premenstrual, tomas de presión y aplicación de inyecciones.

Exámenes médicos realizados



Alumnos regulares: 1.  
Ingreso Mayo 2012: 296.  
Personal UTJ: 1.

Promoción a la salud

Conferencia

Tema: “Enfermedades Crónicas Degenerativas Hipertensión arterial y Diabetes Mellitus.”  
Nombre del conferencista: Médico del HAL.  
Fecha: 09 de Noviembre del 2012.  
Participaron: 13 alumnos de segundo cuatrimestre de la carrera de Mecatrónica.

Campaña de vacunación el día 16 de Noviembre aplicándose un total de 211 dosis de vacuna de influenza y 46 dosis de toxoide tetánico.

Difusión en vitrinas de información sobre: ENFERMEDADES CRONICAS DEGENERATIVAS HIPERTENSION ARTERIAL Y DIABETES MELLITUS.

Actividades Extraordinarias

Se apoyó a la Unidad Interna de Protección civil a la realización de Simulacro de sismo el día 19 Septiembre 2012, donde se evacuaron a 973 personas en un tiempo de 3 minutos con 20 segundos.

## Asesorías Psicológicas

Se dieron 57 asesorías psicológicas

ASESORIAS CON ASISTENCIA																																
Causas de atención	AARH		DNAM		MEC		MAI		PIAP		MAMP		TICASI		QA		TF		ING.DIE		ING.MI		ING.PYOI		ING.TA		ING. TEC		ING. TIC		Total	
	H	M	H	M	H	M	H	M	H	M	H	M	H	M	H	M	H	M	H	M	H	M	H	M	H	M	H	M	H	M		
ANSIEDAD		4								3																					7	12%
CONDUCTAS DE RIESGO																										1					1	1.75%
DEFICIT EN CONTROL DE ESTRES																															0	0.00%
DEFICIT EN HABILIDADES SOCIALES																				1											1	1.75%
DEPRESION	1	3	2	4		2														1											13	22.81%
DIFICULTAD EN EL MANEJO DE EMOCIONES	1	2		4						3							4														14	24.56%
DIFICULTADES DE APRENDIZAJE										1					1		1														3	5.26%
NO ESPECIFICADO	1	1																													2	3.51%
PROBLEMAS DE ADAPTACION AL GRUPO		2		2						1																					5	8.77%
PROBLEMAS DE PAREJA	1	1	1							1										1											5	8.77%
PROBLEMAS FAMILIARES		3		2																	1										6	10.53%
Total	4	16	3	12	0	2	0	0	0	9	0	0	0	0	0	1	0	5	0	4	0	0	0	0	0	1	0	0	0	0	57	100.00%
Total por carrera	20	15	2	0	9	0	0	0	0	0	0	0	0	1	5	4	0	0	0	0	0	0	0	1	0	0	0	0	57			

## Becas UTJ

CARRERA	Socioeconómica			Académica		Trabajo	Crédito Educativo			TOTAL
	100%	80%	50%	100%	50%	100%	100%	80%	50%	
ADARH	13	4	0	40	66	0	0	0	0	123
DNAM	0	0	0	17	23	0	0	0	0	40
MEC	3	1	0	23	52	0	0	0	0	79
MAI	2	0	0	28	39	0	0	0	0	69
MAMP	2	0	0	7	10	1	0	0	0	20
PIAP	1	0	0	20	42	0	0	0	0	63
QATA	1	2	0	4	9	0	0	0	0	16
TA	0	0	0	0	1	0	0	0	0	1
TF	0	0	0	0	4	0	0	0	0	4
TIASI	2	0	0	11	25	1	0	0	0	39
ING.DES	2	0	0	37	69	0	0	0	0	108
ING. TEC	0	0	0	16	19	0	0	0	0	35
ING. MI	0	0	0	6	19	0	0	0	0	25
ING.PYO	10	0	0	12	35	0	0	0	0	57
ING.TIC	3	0	0	0	17	0	0	0	0	20
ING TA	0	0	0	0	6	0	0	0	0	6
TOTAL BECARIOS	39	7	0	221	436	2	0	0	0	705

### Becas PRONABES y BECALOS

<b>BECAS RECIBIDAS DEL PROGRAMA PRONABES Y BÉCALOS 2012-2013</b>				
<b>CARRERA</b>	<b>PRONABES</b>	<b>BECALOS</b>	<b>MIGRANTE</b>	<b>TOTAL</b>
AD	14	18	0	32
DN	10	6	0	16
MEC	4	7	0	11
MAI	7	7	0	14
MAMP	2	9	0	11
PIAP	3	8	0	11
TF	1	0	0	1
QA	0	5	0	5
TIASI	5	14	0	19
IDIE	35	0	0	35
ITEC	12	0	0	12
IPOI	10	0	0	10
IMI	7	0	0	7
ITIC	25	0	0	25
ITA	3	0	0	3
<b>TOTAL</b>	<b>138</b>	<b>74</b>	<b>0</b>	<b>212</b>

## **PLANEACIÓN Y EVALUACIÓN**

En el periodo septiembre-diciembre 2012 la subdirección de planeación y evaluación elaboró diferentes productos, necesarios todos ellos para el correcto trazo del destino y meta de la Institución y el análisis de los resultados que se generan a diario tanto en la función educativa como administrativa.

### **Programa Operativo Anual (POA) 2012**

Entrega del 3er. Avance del POA, correspondientes al periodo septiembre-diciembre 2012 de las distintas áreas de la Universidad, a la Coordinación General de Universidades Tecnológicas (CGUT).

### **FORSIPOA e Indicadores**

Se entregaron los avances a la DGES, del FORSIPOA correspondientes al periodo septiembre-diciembre 2012, de la Universidad.

### **Programa Integral de Fortalecimiento Institucional (PIFI 2012)**

Se participo como evaluador del PIFI en colaboración con el área de Planeación de la Coordinación General de Universidades Tecnológicas (CGUT), en el mes de mayo.

### **Programa Institucional de Desarrollo (PIDE)**

Se está realizando la Planeación Estratégica de la Universidad para los siguientes seis años y con una visión al 2040.

### **Sistema de Gestión de Calidad y Ambiental**

#### **Auditoría de Calidad**

Se llevó a cabo la reunión de Revisión de la alta Dirección, presentándose los resultados de los Indicadores de Calidad, Encuesta de Satisfacción del Cliente, Clima Laboral.

Se impartió el curso de Inducción para el personal de nuevo ingreso de la universidad.

#### **Ambiental**

Se llevaron a cabo reuniones de trabajo para programar auditoria Fase II de certificación en la norma ISO 14001:2004, en Sistemas de Gestión Ambiental.

## **INFORMACIÓN Y ESTADÍSTICA**

### **APLICACIÓN DE LA EVALUACIÓN DE ALUMNO A PROFESOR.**

Se realizó la aplicación de la evaluación de alumno a profesor en el mes de noviembre 2012, en donde se obtuvo un total de **2116** opiniones de los alumnos de primer a penúltimo cuatrimestre de TSU y alumnos ingeniería, los cuales, evaluaron al **100%** de la plantilla de profesores, obteniendo un promedio la UTJ de **9.72** y una desviación estándar de **0.68**.

### **EVALUACIÓN A JEFE INMEDIATO.**

En el mes de agosto se convocó al personal de la UTJ para evaluar a su jefe inmediato correspondiente al periodo septiembre - diciembre 2012 en donde se contó con un total de **249** opiniones dirigidas a **28** jefes obteniendo un promedio de **9.29** y una desviación estándar de **0.83**.

### **EVALUACIÓN INTEGRAL DEL PERSONAL DOCENTE**

En el mes de noviembre y diciembre se aplicaron en línea las evaluaciones de academia a profesor y de director a profesor, entregando los resultados de la evaluación integral a los directores de carrera y al personal docente.

### **EVALUACIÓN DEL ÍNDICE DE HOSTIGAMIENTO SEXUAL PARA EL MODELO DE EQUIDAD DE GÉNERO**

En el mes de agosto se aplicó a **252** personas la evaluación sobre el índice de hostigamiento sexual de acuerdo al instrumento de evaluación solicitado por el INMUJERES, en donde se obtuvo una media ponderada de **21.92**.

### **ENCUESTA DE CONOCIMIENTO DEL MODELO DE EQUIDAD DE GÉNERO**

En el mes de agosto se aplicó el cuestionario sobre el conocimiento del Modelo de Equidad de Género que se lleva en la Universidad, en donde se obtuvo un total de **252** opiniones por parte del personal administrativo y docente.

### **ENCUESTA DE CONOCIMIENTO DE LOS ASPECTOS AMBIENTALES**

A la par de la evaluación de alumno a profesor se aplicó la encuesta de conocimiento sobre los aspectos ambientales del Sistema de Gestión Ambiental perteneciente al Sistema de Gestión Integral de la Universidad, en donde se obtuvo un total de **2145** opiniones por parte de la comunidad estudiantil.



**ENCUESTA DE TRAYECTORIA EDUCATIVA CGUT**

En el mes de noviembre se aplicó a solicitud de la Coordinación General de Universidades Tecnológicas la encuesta de trayectoria educativa a la comunidad estudiantil de primer y cuarto cuatrimestre de TSU y séptimo y décimo de ingenierías.

**ENCUESTA DE SERVICIOS DEL MECASUT**

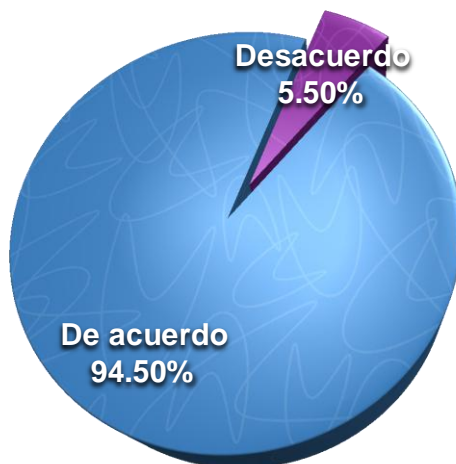
A la par de la encuesta de trayectoria educativa se aplicó la encuesta de servicios del Modelo de Evaluación de la Calidad del Subsistema de Universidades Tecnológicas, en donde se obtuvieron **454** opiniones de todos los cuatrimestres correspondientes a todos los programas educativos.

**APLICACIÓN DE LA EVALUACIÓN DE SATISFACCIÓN DEL CLIENTE.**

De manera paralela a la evaluación de alumno a profesor se aplicó la evaluación de satisfacción del cliente, en donde se obtuvieron un total de **2145** opiniones de alumnos que evaluaron los servicios que les ofrece la Universidad obteniendo los siguientes resultados:

**ACADÉMICO**

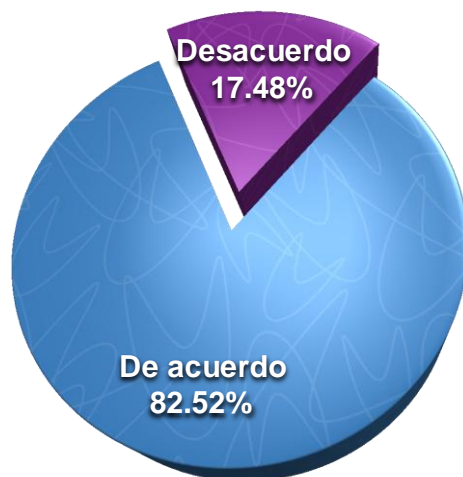
R1.- En la carrera que cursas ¿Tus clases se imparten 70% práctico y 30% teórico? (tomando en cuenta que los ejercicios en el aula y en los talleres cuentan como práctica y los conceptos como teoría).



Total	De acuerdo	Desacuerdo
2145	2027	118

**TALLERES Y LABORATORIOS**

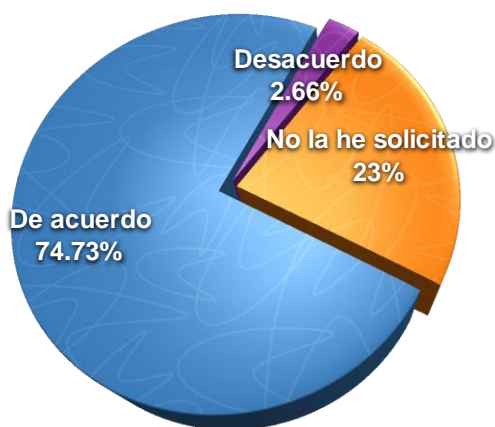
R2.- Los equipos y materiales que usas son los apropiados para realizar tus prácticas.



Total	De acuerdo	Desacuerdo
2145	1770	375

**ASESORÍA ACADÉMICA**

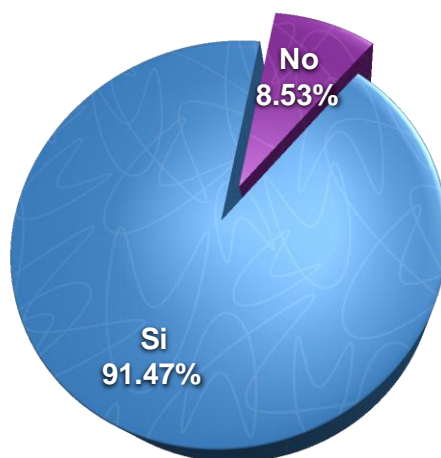
R3.- ¿Se te ha otorgado asesoría académica cuando las has solicitado?



Total	De acuerdo	Desacuerdo	No la he solicitado
2145	1603	57	485

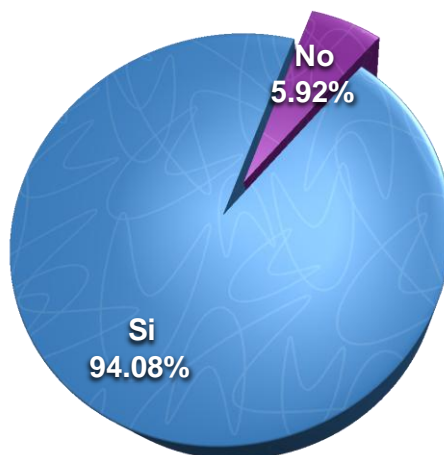
**TUTORÍA**

R4.- ¿Has recibido al menos una tutoría al cuatrimestre?



Total	Si	No
2145	1962	183

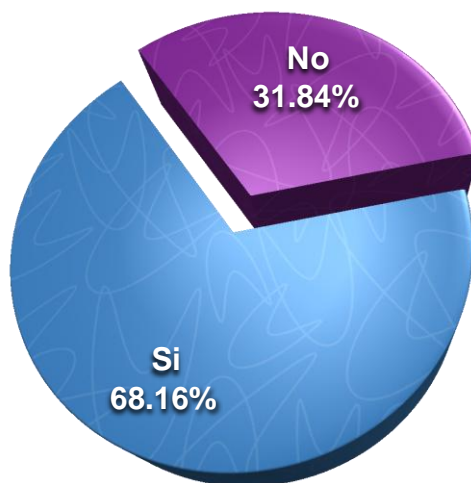
R5.- ¿Se te ha impartido sesiones de tutoría grupal? (sólo aplica al turno matutino)



Total	Si	No
878	826	52

## BIBLIOTECA

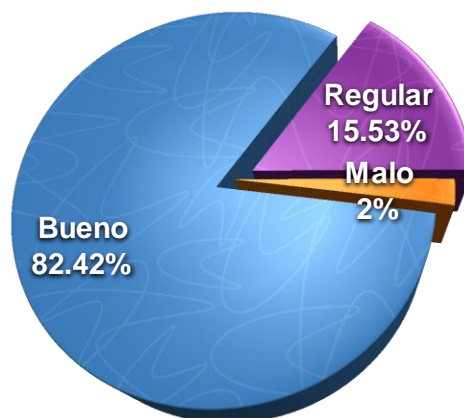
R6.- ¿Has utilizado el servicio de biblioteca en este cuatrimestre?



Total	Si	No
2145	1462	683

R7.- El servicio que recibiste este cuatrimestre en biblioteca fue:

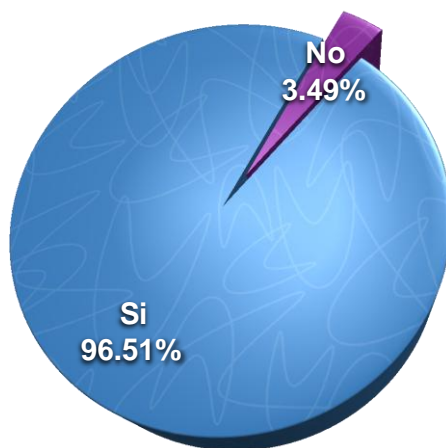
(sólo aplica los que si usaron el servicio de biblioteca en el cuatrimestre)



Total	Bueno	Regular	Malo
1462	1205	227	30

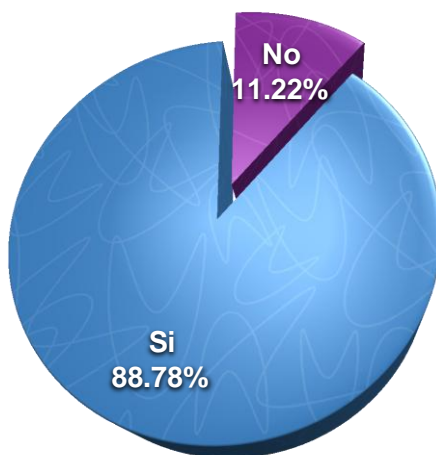


R8.- El material bibliográfico para consulta ha servido de apoyo para el estudio de tu carrera? (sólo aplica los que si usaron el servicio de biblioteca en el cuatrimestre)



Total	Si	No
1462	1411	51

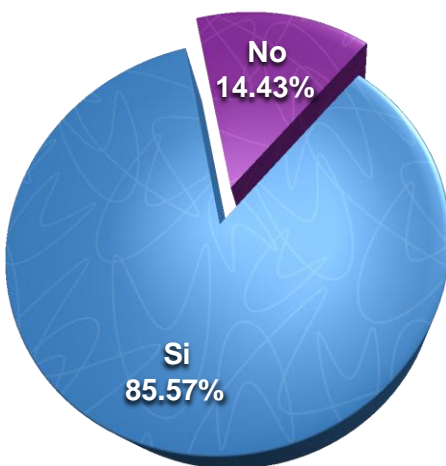
R9.- ¿La forma de localización del material bibliográfico te facilita tu consulta? (sólo aplica los que si usaron el servicio de biblioteca en el cuatrimestre)



Total	Si	No
1462	1298	164

**VISITAS INDUSTRIALES**

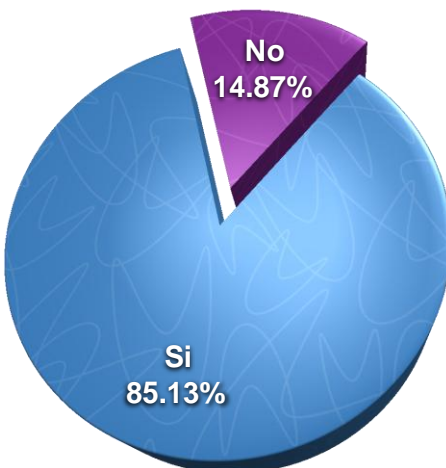
10.- ¿La visita que realizaste en este cuatrimestre a la industria y/o conferencia contribuyó a tu formación? (sólo aplica a TSU de primer, tercer y quinto cuatrimestre del turno matutino y a TSU de segundo, cuarto y sexto cuatrimestre del turno vespertino).



Total	Si	No
804	688	116

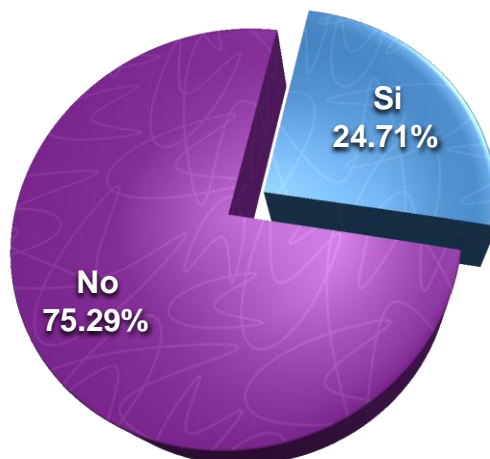
**APOYOS ECONÓMICOS (BECAS)**

R11- ¿Conoces los tipos de becas que ofrece la Universidad cada cuatrimestre?



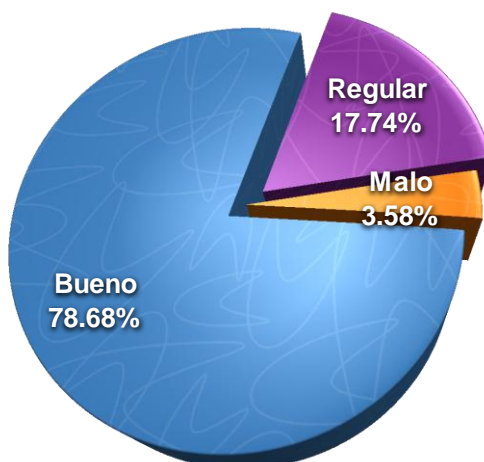
Total	Si	No
2145	1826	319

R12.- ¿Has utilizado el servicio de becas este cuatrimestre?



Total	Si	No
2145	530	1615

R13.- El servicio que recibiste durante el trámite de la beca fue:  
(sólo aplica los que utilizaron el servicio de becas en el cuatrimestre)

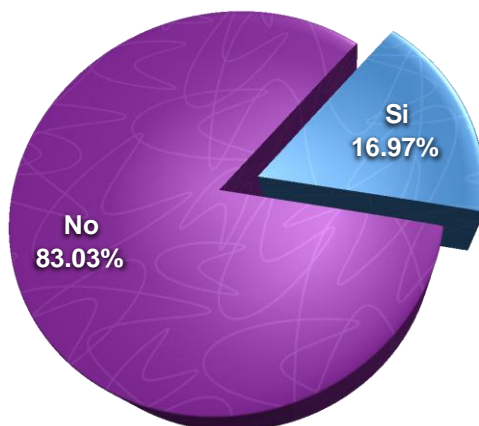


Total	Bueno	Regular	Malo
530	417	94	19

**ACTIVIDADES CULTURALES Y DEPORTIVAS**

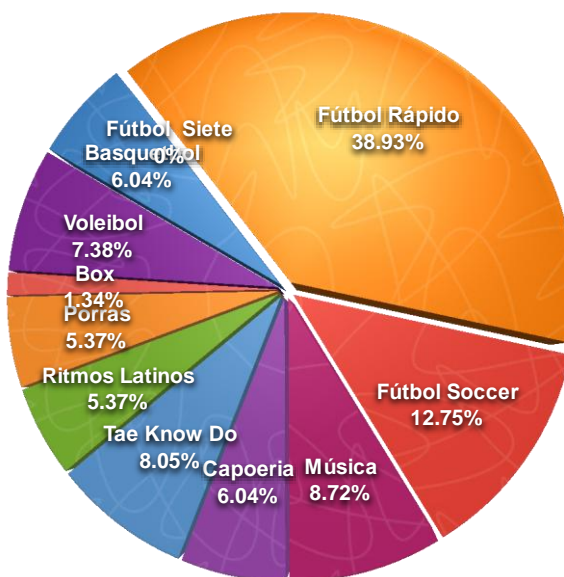
R14.- ¿Participaste en alguna actividad cultural y/o deportiva en este cuatrimestre?

(sólo aplica al turno matutino)



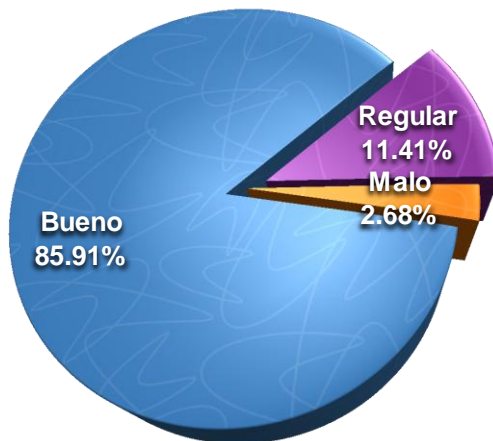
Total	Si	No
878	149	729

R15.- ¿En cuál taller participaste? (sólo aplica a los que si participaron en alguna actividad cultural y/o deportiva en el cuatrimestre)



R16.- El servicio que recibiste durante el taller fue:

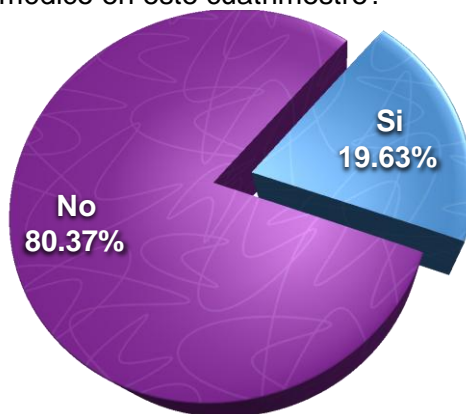
(sólo aplica a los que si participaron en alguna actividad cultural y/o deportiva en el cuatrimestre)



Total	Bueno	Regular	Malo
149	128	17	4

## ATENCIÓN MÉDICA

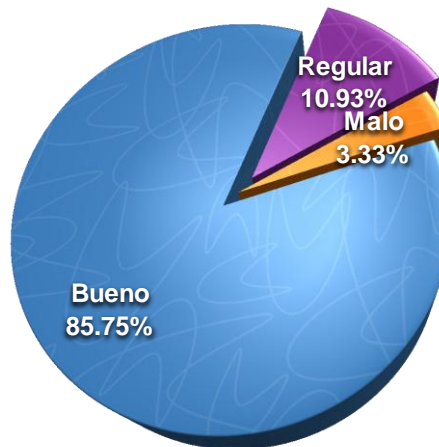
R17.- ¿Has utilizado el servicio médico en este cuatrimestre?



Total	Si	No
2145	421	1724

R18.- El servicio que recibiste fue:

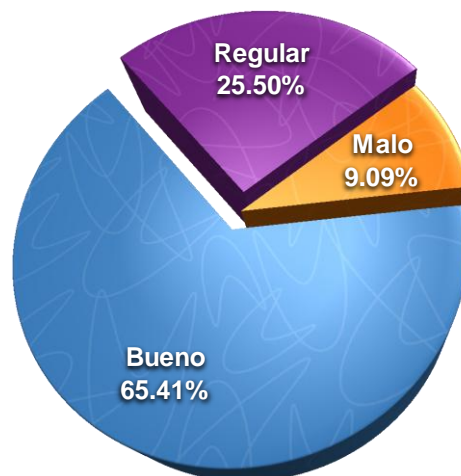
(sólo aplica a los que utilizaron el servicio médico)



Total	Bueno	Regular	Malo
421	361	46	14

## TRÁMITES ESCOLARES

R19.- El servicio de trámites escolares en este cuatrimestre fue:

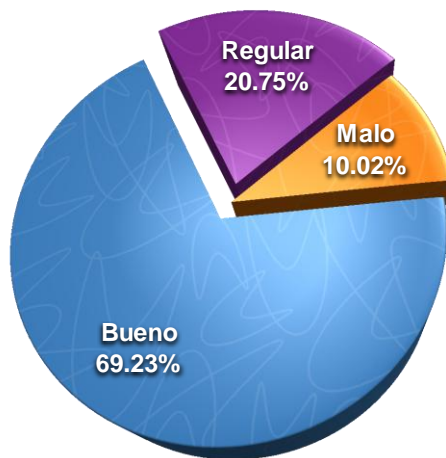


Total	Bueno	Regular	Malo
2145	1403	547	195



**SERVICIO DE CAJA**

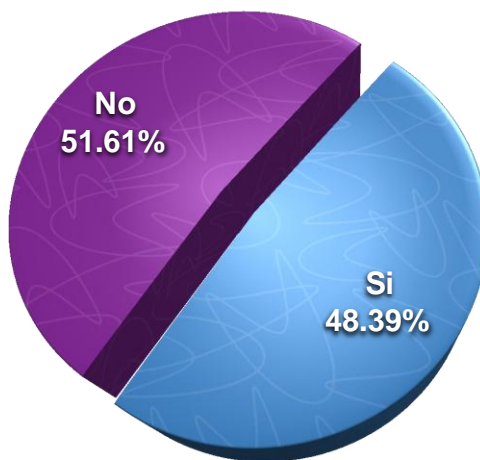
R20.- El servicio de caja en este cuatrimestre fue:



Total	Bueno	Regular	Malo
2145	1485	445	215

**CAFETERÍA**

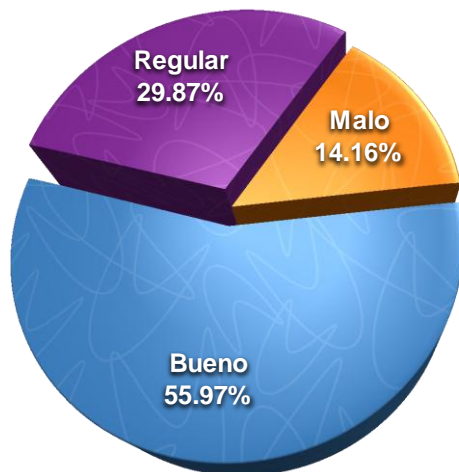
R21.- ¿Has utilizado el servicio de cafetería en este cuatrimestre?



Total	Si	No
2145	1038	1107

R22.- El servicio de cafetería fue:

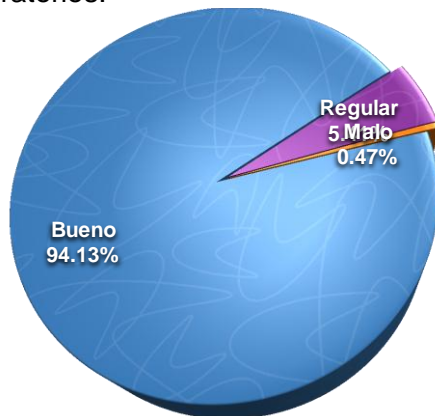
(sólo aplica a los que usaron el servicio de cafetería)



Total	Bueno	Regular	Malo
1038	581	310	147

## LIMPIEZA Y JARDINERÍA

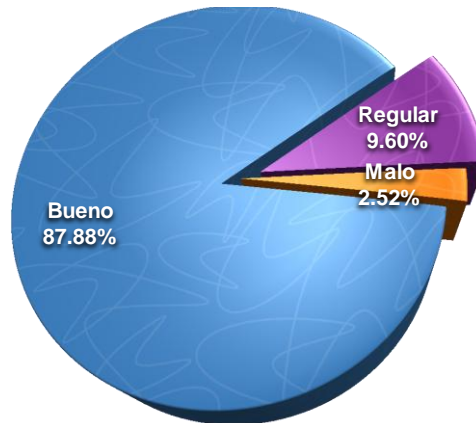
R23.- Limpieza en talleres y laboratorios.



Total	Bueno	Regular	Malo
2145	2019	116	10

**SEGURIDAD Y VIGILANCIA**

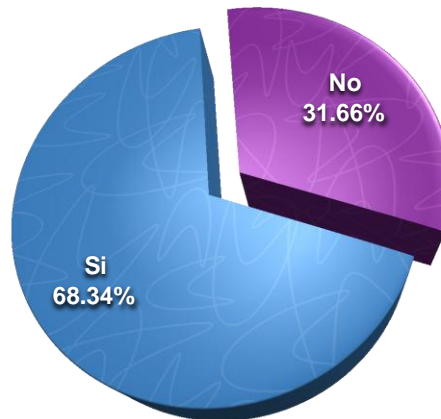
R24.- El servicio de seguridad y vigilancia fue:



Total	Bueno	Regular	Malo
2145	1885	206	54

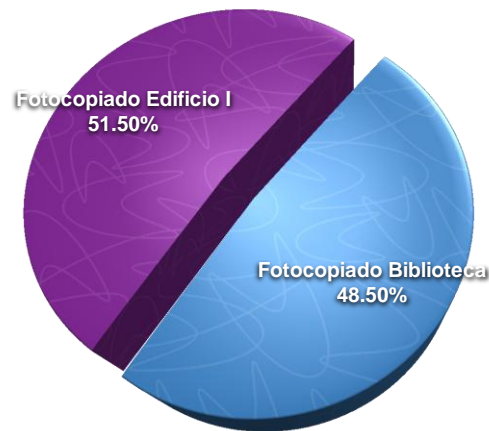
**FOTOCOPIADO**

R25.- ¿Has utilizado el servicio de fotocopiado en el cuatrimestre?



Total	Si	No
2145	1466	679

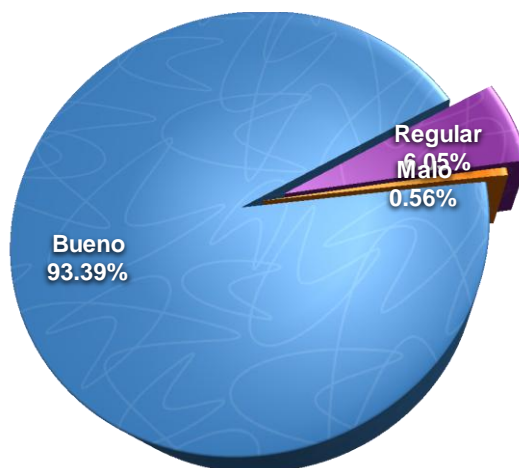
R26.- ¿Cuál de los centros de fotocopiado utilizaste con mayor frecuencia?  
(sólo aplica a los que utilizaron el servicio de fotocopiado)



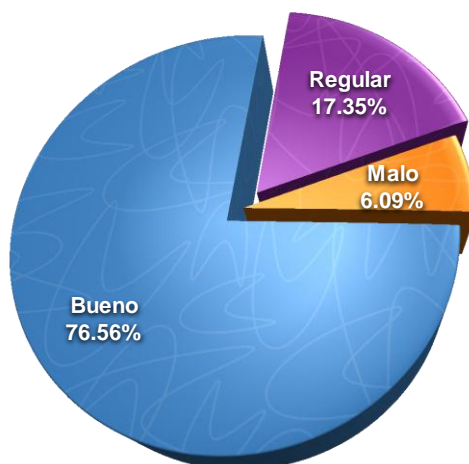
Total	Fotocopiado Biblioteca	Fotocopiado Edificio I
1466	711	755

R27.- El servicio del centro de fotocopiado en este cuatrimestre fue:  
(sólo aplica a los que utilizaron el servicio de fotocopiado)

**Centro copiado ubicado en Biblioteca**



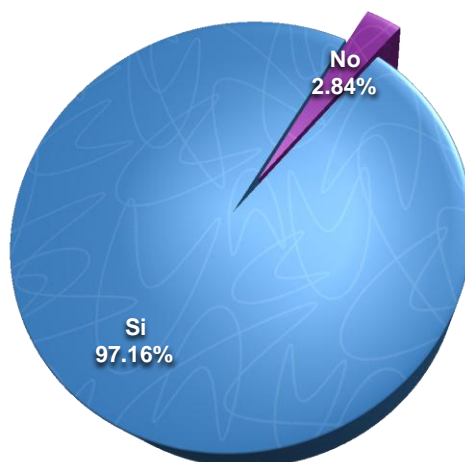
Total	Bueno	Regular	Malo
711	664	43	4

**Centro de copiado ubicado en el edificio I**

Total	Bueno	Regular	Malo
755	578	131	46

**HASTA EL MOMENTO LA UNIVERSIDAD ESTÁ CUMPLIENDO TUS ESPECTATIVAS EN CUANTO A TU:**

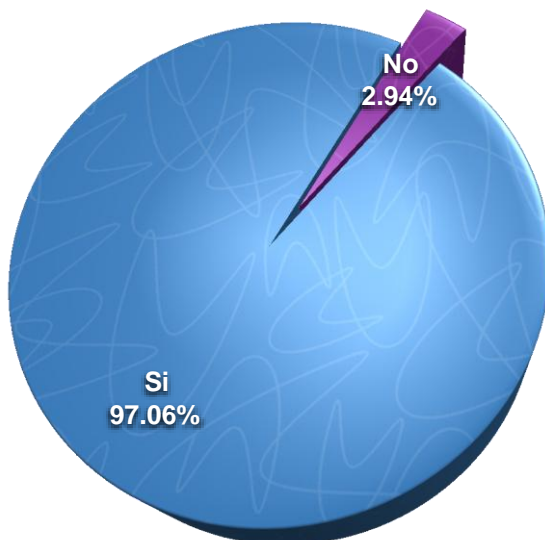
R28.- ¿Formación para desarrollarte en el sector productivo?



Total	Si	No
2145	2084	61

**GENERAL**

R29.- ¿Las expectativas en relación a tu carrera a la fecha se están cumpliendo?



Total	Si	No
2145	2082	63

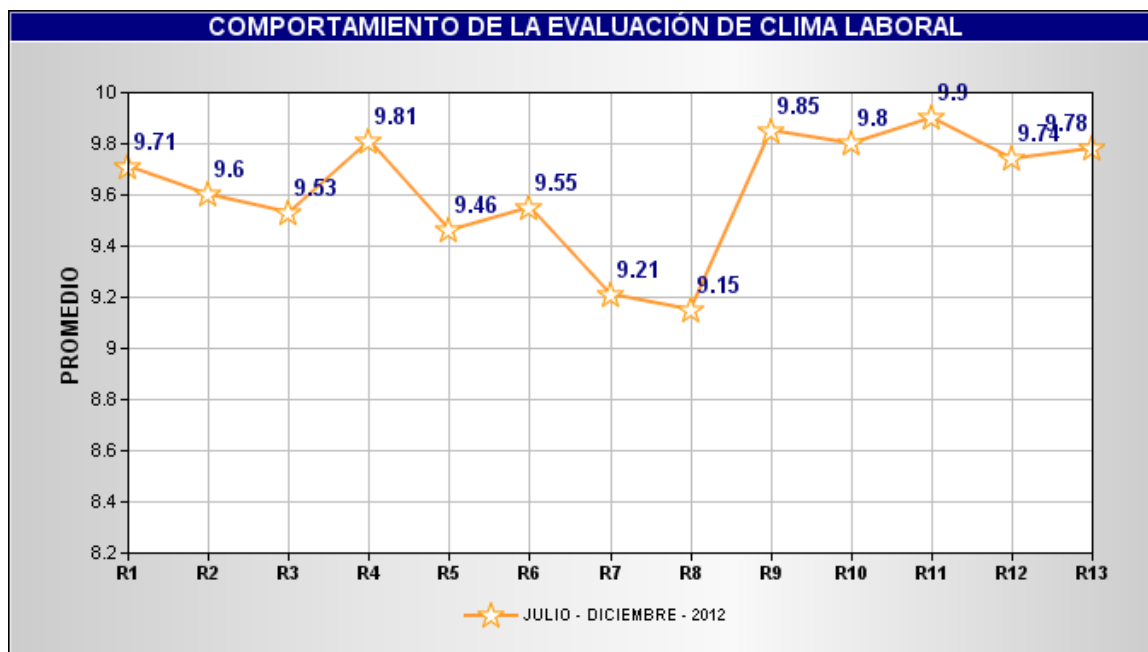
**EVALUACIÓN DE CLIMA LABORAL**

En el mes de diciembre se convocó a todo el personal de la UTJ para evaluar a el clima laboral correspondiente al periodo julio – diciembre 2012, en donde se contó con un total de **249** opiniones con un promedio de **9.62** y una desviación estándar de **0.55**.

**RESULTADOS GENERALES**

REACTIVO	R1	R2	R3	R4	R5	R6	R7	R8	R9	R10	R11	R12	R13
JUNIO - DICIEMBRE 2012	9.71	9.6	9.53	9.81	9.46	9.55	9.21	9.15	9.85	9.8	9.9	9.74	9.78





## ENTORNO LABORAL

R1.- ¿Cómo consideras tu espacio de trabajo para realizar tus funciones?

**Las siguientes condiciones de mi lugar de trabajo son adecuadas:**

R2.- Ventilación

R3.- Temperatura

R4.- Iluminación

R5.- Ruido

## COMUNICACIÓN EN INFORMACIÓN INTERNA

R6.- La información que recibo es suficiente y oportuna para realizar mi trabajo.

## FORMACIÓN Y DESARROLLO

R7.- La capacitación que recibo es adecuada para desempeñar mis funciones.

R8.- La Institución promueve que los trabajadores se desarrollen profesionalmente de acuerdo a las funciones del puesto que desempeñan

## ESTABLECIMIENTO Y CONOCIMIENTO DE OBJETIVOS, VALORES, MISIÓN, VISIÓN DE LA UTJ

R9.- El cumplimiento de mi trabajo aporta al logro de los objetivos de calidad.

R10.- Conozco y aplico el sistema de gestión de calidad.

### **RELACIONES DE TRABAJO**

R11.- ¿Cómo es la relación de trabajo con mis compañeros?

R12.- ¿Trabajas en equipo con las diversas áreas relacionadas con tus funciones?

R13.- En general me siento contento en la institución.

## ADMINISTRACIÓN Y FINANZAS

### Plantilla del personal de mandos medios y superiores

A continuación se desglosa la plantilla de personal de mandos medios y superiores, personal docente, administrativo y secretarial que laboró en el periodo que se informa.

En las siguientes tablas se muestra el costo total autorizado y el costo total contratado por plaza, durante el cuatrimestre septiembre–diciembre 2012.

Costos en miles de pesos

CATEGORIA	NUMERO DE PLAZAS AUTORIZADAS	NUMERO DE PLAZAS CONTRATADAS	COSTO TOTAL AUTORIZADO	COSTO TOTAL CONTRATADO
RECTOR (A)	1	1	186	186
SECRETARIO (A) ACADEMICO	1	1	148	127
ABOGADO (A)	1	1	136	136
DIRECCIONES	9	9	1224	1223
SUBDIRECCIONES DE ÁREA	4*	4	96	96
JEFATURAS DE DEPTO.	16	16	1051	1051
PRESTACIONES			1084	1084
<b>SUBTOTAL</b>	<b>28</b>	<b>28</b>	<b>3925</b>	<b>3903</b>
		<b>DIFERENCIA</b>	<b>22</b>	

*Nota: \* Las plazas de subdirección se autorizaron como tal a partir del mes de marzo, durante los meses de enero –febrero eran jefatura por ello se consideran en ambos rubros.*

Durante el periodo que se informa la diferencia en el renglón de prestaciones corresponde a la parte proporcional de las prestaciones ligadas al salario así como las derivadas de las cuotas de seguridad social del IMSS contra ISSSTE del personal.

**Plantilla de personal docente**

Costos en miles de pesos

CATEGORIA	NUMERO DE PLAZAS AUTORIZADAS	NUMERO DE PLAZAS CONTRATADAS	COSTO TOTAL AUTORIZADO	COSTO TOTAL CONTRATADO
HORA/SEMANA/MES	3,914	2755	4816	3390
Dif. PTC TITULAR C	0	1	0	32
Dif. PTC TITULAR B	0	5	0	98
Dif. PTC TITULAR A	8	6	66	33
PTC ASOCIADO C	103	87	5503	5343
PRESTACIONES			5154	4137
<b>SUBTOTAL</b>			<b>15539</b>	<b>13033</b>
		<b>DIFERENCIA</b>		<b>2506</b>

Las cantidades anteriormente reflejadas es el promedio de personal y horas contratadas durante el cuatrimestre que se informa.

En el número de plazas autorizadas se está considerando el señalado en el analítico de servicios personales 2012 enviado por la Coordinación General de Universidades Tecnológicas para atender una matrícula de 3,108 distribuidos en grupos de 30 alumnos.

Respecto a la plantilla de personal docente en la categoría de Profesores de Tiempo Completo titular "B" y Titular "C" el tabulador de sueldos que envió la Coordinación General de Universidades Tecnológicas no incluye estas categorías.

## Plantilla de personal administrativo y secretarial

Costos en miles de pesos

CATEGORIA	NUMERO DE PLAZAS AUTORIZAD AS	NUMERO DE PLAZAS CONTRATADAS	COSTO TOTAL AUTORIZADO	COSTO TOTAL CONTRATADO
ANALISTA ADMINISTRATIVO	7	7	122	122
ASISTENTE DE SERV. MTTO.	2	2	32	32
CHOFER ADMINISTRATIVO	2	2	36	36
CHOFER RECTOR	1	1	20	20
COORDINACIONES	4	4	144	144
ENFERMERA (O)	1	1	17	17
ING. EN SISTEMAS	1	1	28	28
JEFE DE OFICINA	13	13	292	292
OFICIAL DE SERV. DE MANTTO	4	4	74	74
SECRETARIA (O) RECTOR	1	1	26	26
SECRETARIA (O) DEL SECRETARIO	1	1	25	25
SECRETARIA (O) DE DIRECCION	10	11	235	261
SECRETARIAS (O) DEPTO.	7	7	150	155
TECNICO (A) BIBLIOTECARIO	2	2	51	54
TECNICO (A) EN CONTABILIDAD	2	2	39	39
TECNICO (A) ESP. EN MTTO.	2	2	42	42
PRESTACIONES			585	957
<b>SUBTOTAL</b>	<b>60</b>	<b>58</b>	<b>1918</b>	<b>2324</b>
		<b>DIFERENCIA</b>		<b>-406</b>

En algunas de las categorías existe economía debido a que dichas plazas se mantuvieron vacantes durante algún tiempo en el periodo que se informa.

La diferencia en el renglón de prestaciones corresponde a la parte proporcional de las prestaciones ligadas al salario así como de las derivadas como cuotas de seguridad social del IMSS contra ISSSTE del personal.

Así mismo las cantidades anteriormente reflejadas en las diferentes plantillas son en base al promedio de personal durante el cuatrimestre que se informa.

### **Cambios de personal y sus causas**

En lo referente al personal de mandos medios y superiores; personal docente y administrativo, se registraron los siguientes movimientos durante el periodo Septiembre – Diciembre 2012.

#### **ALTAS:**

- 1 Asistente de servicios de Mantenimiento
- 1 Personal de Apoyo docente (CEA)
- 1 Directora de Extensión Universitaria y Proyectos Especiales
- 1 Analista Administrativo

#### **BAJAS:**

- 1 Jefe de Departamento de Servicios Bibliotecarios
- 1 Jefe de Departamento de Investigación y Desarrollo de Proyectos
- 1 Secretaria de Dirección de Carrera

#### **CAMBIOS:**

Puesto anterior	Nuevo puesto
1 Profesora de asignatura	1 Profesora de Tiempo Completo
1 Asistente de Servicios de Mantenimiento	1 Jefe de Servicios de Mantenimiento



**Subsidios Federal y Estatal**

El presupuesto de operación autorizado para el ejercicio del 2012, proveniente de subsidios federal y estatal, se muestra en la tabla siguiente:

**PRESUPUESTO AUTORIZADO 2012**

Período	Enero-Agosto 2012		
Fuente	Gob. Federal	Gob. Estatal	TOTAL
Serv. Personales (1000)	31,790,859.00	28,279,470.70	60,070,329.70
Material y Sumin. (2000)	1,480,087.00	1,597,600.00	3,077,687.00
Serv. Generales (3000)	3,441,710.00	4,116,533.30	7,558,243.30
Ampliaciones	209,083.00	1,432,275.77	1,641,358.77
<b>Total</b>	<b>36,921,739.00</b>	<b>35,425,879.77</b>	<b>72,347,618.77</b>

Los recursos financieros acumulados durante periodo enero-diciembre 2012, se muestran en la tabla siguiente:

#### RECURSOS FINANCIEROS RECIBIDOS

Período	Enero-Diciembre 2012		
Fuente	Gob. Federal	Gob. Estatal	TOTAL
<b>SUBSIDIOS</b>			
Serv. Personales (1000)	31,790,859.00	28,279,470.70	60,070,329.70
Material y Sumin. (2000)	1,480,087.00	1,597,600.00	3,077,687.00
Serv. Generales (3000)	3,441,710.00	4,116,533.30	7,558,243.30
Ampliaciones	209,083.00	1,432,275.77	1,641,358.77
<b>PROGRAMAS ESPECIALES</b>			
ESAD (CAAU)	3,843,829.33		3,843,829.33
PROMEP	2,222,343.00		2,222,343.00
PIFI	206,193.00		206,193.00
FAC			
CEDULA DE IDENTIDAD	65,061,793.00		65,061,793.00
OTROS PROGRAMAS	252,000.00	210,000.00	462,000.00
COECYTJAL		259,733.72	259,733.72
<b>INGRESOS PROPIOS Y OTROS</b>			12,093,805.10
<b>TOTAL</b>	<b>108,507,897.33</b>	<b>35,895,613.49</b>	<b>156,497,315.92</b>

## Ingresos propios

El siguiente cuadro de ingresos propios, con corte al 31 de diciembre de 2012, muestra que la mayor fuente de captación corresponde al concepto de colegiaturas, que representan el 60.94%, seguido de Titulación que representan el 12.48%, de los ingresos totales.


### INGRESOS PROPIOS Y OTROS INGRESOS AL 31 DE DICIEMBRE DE 2012


Concepto	Acumulado Enero-Abril	
	Ingreso	% del total
Inscripción	278,597.75	2.30
Reinscripción	907,486.25	7.50
Colegiaturas	7,369,992.7	60.94
Paquetes de admisión	158,477.50	1.31
Constancias y duplicados	172,066.00	1.42
Titulación	1,405,624.00	11.62
Bases	9,424.14	0.08
Productos financieros	783,883.97	6.48
Exámenes ext	3,750.00	0.03
Concesiones	191,084.81	1.58
EGETSU	5,618.00	0.05
Capacitación interna	1,528.00	0.01
Capacitación externa	278,465.04	3.63
Proyectos especiales		
Otros ingresos	243,131.35	2.01
<b>Total</b>	<b>12,093,805.10</b>	<b>100.00</b>


## ESTADOS FINANCIEROS

Los estados financieros al 31 de Diciembre de 2012, se muestran en las siguientes tablas:

- Balance general
- Estado de resultados
- Origen y aplicación de recursos

		BALANCE GENERAL				
		FECHA ELABORACIÓN				
		12		12		
		AL 31 DE DICIEMBRE DEL 2012				
		HOJA NÚMERO				
		1				
UNIVERSIDAD TECNOLÓGICA DE JALISCO						
		IMPORTE REAL			VARIACIONES	
		ACUMULADO	MES ACTUAL		IMPORTE	%
MES ANTERIOR	CANTIDAD	%				
ACTIVO:						
CIRCULANTE.						
EFFECTIVO.	\$ 21,734,096.52	\$ 12,338,488.69				
FONDO FIJO DE CAJA	\$ 23,200.00	\$ 23,200.00	0.01%	\$ -	0.00%	
BANCOS	\$ 5,237,462.00	\$ 8,906,266.08	5.22%	\$ 3,668,804.08	70.05%	
Federales	\$ 4,662,165.87	\$ 7,739,480.77				
Estatales	\$ 156,389.67	\$ 102,607.40				
Ingresos Propios	\$ 418,906.46	\$ 1,064,177.91				
INVERSIONES	\$ 16,473,434.52	\$ 3,409,022.61	2.00%	-\$ 13,064,411.91	-79.31%	
Federación	\$ 9,090,353.93	\$ 2,970,725.60				
Estatad	\$ 2,989,560.42	\$ 139,645.52				
Ingresos Propios	\$ 4,393,520.17	\$ 298,651.49				
CUENTAS POR COBRAR.	\$ 80,964,424.91	\$ 79,071,326.95				
DEUDORES DIVERSOS	\$ 80,948,590.57	\$ 79,057,374.59	46.33%	-\$ 1,891,215.98	-2.34%	
SUBSIDIO PARA EL EMPLEO	\$ 2,078.02	\$ 196.04	0.00%	-\$ 1,881.98	-90.57%	
ANTICIPO A PROVEEDORES	\$ 13,756.32	\$ 13,756.32	0.01%	\$ -	0.00%	
	\$ 102,698,521.43	\$ 91,409,815.64	53.57%	-\$ 11,288,705.79	-10.99%	
FIJO:						
MOBILIARIO Y EQ. DE ADMÓN.	\$ 12,467,590.47	\$ 12,476,363.55	7.31%	\$ 8,773.08	0.07%	
MAQ/EQPO.ELECTRNC., COMUNIC.INFMTC.	\$ 61,103,112.83	\$ 61,382,129.75	35.97%	\$ 279,016.92	0.46%	
VEHÍCULOS Y EQUIPO TERRESTRE	\$ 2,427,622.00	\$ 2,427,622.00	1.42%	\$ -	0.00%	
EPO. INS. MÉDICO/LABORATORIO	\$ 633,683.58	\$ 633,683.58	0.37%	\$ -	0.00%	
HERRAMIENTAS Y REFACCIONES	\$ 2,742,502.66	\$ 2,742,502.66	1.61%	\$ -	0.00%	
ACERVO BIBLIOGRÁF. / SOF. DIDACTICO	\$ 9,677,135.35	\$ 10,494,316.83	6.15%	\$ 817,181.48	8.44%	
EDIFICIOS Y LOCALES	\$ 54,212,034.11	\$ 54,212,034.11	31.77%	\$ -	0.00%	
TERRENOS	\$ 19,750,167.48	\$ 19,750,167.48	11.57%	\$ -	0.00%	
DEPRECIACIÓN ACUMULADA	-\$ 77,328,706.71	-\$ 85,033,177.64	-49.83%	-\$ 7,704,470.93	9.96%	
	\$ 85,685,141.77	\$ 79,085,642.32	46.35%	-\$ 6,599,499.45	-7.70%	
DIFERIDO:						
DEPÓSITOS EN GARANTÍA	\$ 137,214.51	\$ 137,214.51				
	\$ 137,214.51	\$ 137,214.51	0.08%	\$ -	0.00%	
SUMA DEL ACTIVO	\$ 188,520,877.71	\$ 170,632,672.47	100.00%	-\$ 17,888,205.24	-9.49%	
PASIVO Y PATRIMONIO:						
PROVEEDORES	\$ 321,096.12	\$ 1,627,703.12	0.95%	\$ 1,306,607.00	0.00%	
SUELDOS POR PAGAR	\$ 1,220.80	\$ 17,349.77	0.01%	\$ 16,128.97	0.00%	
IMPUESTOS POR PAGAR	\$ 2,193,125.60	\$ 6,003,804.09	3.52%	\$ 3,810,678.49	173.76%	
ACREEDORES DIVERSOS	\$ 158,205.42	\$ 143,709.75	0.08%	-\$ 14,495.67	-9.16%	
SUMA DEL PASIVO	\$ 2,673,647.94	\$ 7,792,566.73	4.57%	\$ 5,118,918.79	191.46%	
PATRIMONIO ADQUIRIDO	\$ 186,279,349.30	\$ 187,384,320.78	109.82%	\$ 1,104,971.48	0.59%	
PATRIMONIO DONADO	\$ 24,668,391.44	\$ 24,668,391.44	14.46%	\$ -	0.00%	
PATRIMONIO POR ADQUIRIR				\$ -	0.00%	
RESULTADO DEL EJERCICIO EN CURSO	-\$ 14,010,816.47	-\$ 38,122,911.98	-22.34%	-\$ 24,112,095.51	172.10%	
RESULTADO DE EJERC. ANTERIORES	-\$ 11,089,694.50	-\$ 11,089,694.50	-6.50%	\$ -	0.00%	
SUMA DEL PATRIMONIO	\$ 185,847,229.77	\$ 162,840,105.74	95.43%	-\$ 23,007,124.03	-12.38%	
SUMAN PASIVO Y PATRIMONIO	\$ 188,520,877.71	\$ 170,632,672.47	100.00%	-\$ 17,888,205.24	-9.49%	

ESTADO DE RESULTADOS						
 <b>01 AL 31 DE DICIEMBRE DEL 2012</b>				FECHA ELABORACIÓN		
				12	12	
				HOJA NÚMERO		
				1		
UNIVERSIDAD TECNOLÓGICA DE JALISCO						
CONCEPTO	ACUMULADO AL MES			VARIACIONES		
	ANTERIOR	ACTUAL		IMPORTE	%	
	IMPORTE	IMPORTE	%			
<b>INGRESOS</b>						
SUBSIDIOS DEL GOBIERNO FEDERAL	\$102,144,632.33	\$108,507,897.33	69.34%	\$6,363,265.00	5.86%	
SUBSIDIOS DEL GOBIERNO ESTATAL	\$38,725,155.16	\$35,895,613.49	22.94%	-\$2,829,541.67	-7.88%	
INGRESOS PROPIOS	\$10,939,887.23	\$11,779,134.80	7.53%	\$839,247.57	7.12%	
Paquetes de Admisión	\$170,010.50	\$170,770.50	0.11%	\$760.00	0.45%	
Constancias Y Duplicados	\$163,916.00	\$172,066.00	0.11%	\$8,150.00	4.74%	
Mensualidades	\$6,899,455.50	\$7,369,992.70	4.71%	\$470,537.20	6.38%	
Inscripciones	\$276,422.75	\$278,597.75	0.18%	\$2,175.00	0.78%	
Reinscripciones	\$787,245.25	\$907,486.25	0.58%	\$120,241.00	13.25%	
Extraordinarios	\$3,750.00	\$3,750.00	0.00%	\$0.00	0.00%	
Titulación	\$1,233,608.00	\$1,405,624.00	0.90%	\$172,016.00	12.24%	
Renta de Locker, Batas , Souvenirs.	\$33,010.00	\$33,410.00	0.02%	\$400.00	0.00%	
Capacitación externa	\$617,577.73	\$646,407.63	0.41%	\$28,829.90	0.00%	
Capacitación interna	\$1,528.00	\$1,528.00	0.00%	\$0.00	0.00%	
Ingresos por Cursos EBC	\$0.00	\$0.00	0.00%	\$0.00	0.00%	
Examen de Egresados	\$5,618.00	\$5,618.00	0.00%	\$0.00	0.00%	
Intereses de Inversión Bancaria	\$747,745.50	\$783,883.97	0.50%	\$36,138.47	4.61%	
OTROS INGRESOS	\$284,469.61	\$314,670.30	0.20%	\$30,200.69	9.60%	
<b>SUMA INGRESOS TOTALES</b>	<b>\$152,094,144.33</b>	<b>\$156,497,315.92</b>	<b>107.53%</b>	<b>\$4,403,171.59</b>	<b>2.81%</b>	
<b>EGRESOS</b>						
1000 Servicios Personales	\$106,269,010.24	\$122,721,561.08	63.06%	\$16,452,550.84	13.41%	
2000 Materiales y Suministros	\$5,668,451.01	\$6,000,217.20	3.08%	\$331,766.19	5.53%	
3000 Servicios Generales	\$43,853,698.85	\$46,775,206.51	24.03%	\$2,921,507.66	6.25%	
5000 Bienes Muebles e Inmuebles	\$10,313,800.70	\$19,123,243.11	9.83%	\$8,809,442.41	46.07%	
6000 Obra Pública	\$0.00	\$0.00	0.00%	\$0.00	0.00%	
<b>SUMA EGRESOS TOTALES</b>	<b>\$166,104,960.80</b>	<b>\$194,620,227.90</b>	<b>100.00%</b>	<b>\$28,515,267.10</b>	<b>14.65%</b>	
<b>RESULTADO DEL EJERCICIO EN CURSO.</b>	<b>-\$14,010,816.47</b>	<b>-\$38,122,911.98</b>	<b>-24.36%</b>	<b>-\$24,112,095.51</b>	<b>63.25%</b>	

ESTADO DE ORIGEN Y APLICACIÓN DE RECURSOS					
			FECHA ELABORACIÓN		
			12	12	
DEL 01 AL 31 DE DICIEMBRE DEL 2012.					
CONCEPTO	ACUMULADO AL MES			VARIACIONES	
	ANTERIOR	ACTUAL		IMPORTE	%
	IMPORTE	IMPORTE	%		
RESULTADO DEL EJERCICIO	\$9,784,754.14	-\$24,112,095.51			
PARTIDAS VIRTUALES					
DEPRECIACIÓN ACUMULADA DE EJERC. ANTERIORES		\$7,704,470.93	62.44%	\$7,704,470.93	100.00%
TOTAL	\$0.00	\$7,704,470.93	62.44%	\$7,704,470.93	0.00%
DISMINUCIÓN DE ACTIVO					
DEUDORES DIVERSOS		\$1,891,215.98	15.33%	\$1,891,215.98	100.00%
DEPÓSITOS EN GARANTÍA					
SUBSIDIO PARA EL EMPLEO		\$1,881.98	0.02%	\$1,881.98	100.00%
ANTICIPO A PROVEEDORES					
HERRAMIENTAS Y REFACCIONES					
MAQ./EQPO. AGROPE. Y DE COMUNIC.					
ACERVO BIBLIOGRÁFICO					
MOB. Y EQPO DE ADMÓN.					
TOTAL	\$0.00	\$1,893,097.96	15.34%	\$1,893,097.96	0.00%
AUMENTO DE PASIVO Y/O PATRIMONIO					
ACREEDORES DIVERSOS	\$32,805.94				
PROVEEDORES		\$1,306,607.00	10.59%	\$1,306,607.00	100.00%
SUELDOS POR PAGAR		\$16,128.97	0.13%	\$16,128.97	100.00%
IMPUESTOS POR PAGAR		\$3,810,678.49	30.88%	\$3,810,678.49	100.00%
PATRIMONIO ADQUIRIDO	\$393,042.76	\$1,104,971.48	8.96%	\$711,928.72	64.43%
PATRIMONIO DONADO					
PATRIMONIO POR ADQUIRIR					
RESULTADO DEL EJERCICIO					
RESULTADO DE EJERCICIOS ANTERIORES					
TOTAL	\$425,848.70	\$6,238,385.94	50.56%	\$5,812,537.24	93.17%
RECURSOS GENERADOS POR LA OPERACIÓN	\$10,210,602.84	-\$8,276,140.68	-67.08%	-\$18,486,743.52	223.37%
AUMENTO DE ACTIVOS					
DEUDORES DIVERSOS	\$19,711,577.39				
ANTICIPO A PROVEEDORES					
ANTICIPO A FUNCIONARIOS Y EMPLEADOS					
SUBSIDIO PARA EL EMPLEO	\$411.51				
MOBILIARIO Y EQUIPO DE ADMINISTRACIÓN	\$60,971.50	\$8,773.08	0.07%	-\$52,198.42	-594.98%
VEHÍCULOS Y EQUIPO DE TRANSPORTE					
MOBILIARIO Y EQUIPO DE TALLERES					
EQUIPO DE CÓMPUTO Y ELECTRÓNICO	\$79,942.52	\$279,016.92	2.26%	\$199,074.40	71.35%
MOBILIARIO Y EQUIPO DEPTO. SERVICIOS					
MAQ./EQPO.DIV. INDUSTRIAL Y DE COMUNICACIONES					
EQUIPO INST. MÉDICO/LABORATORIO					
HERRAMIENTAS Y REFACCIONES	\$7,840.27				
ACERVO BIBLIOGRÁFICO / SOFTWARE DIDÁCTICO	\$244,288.47	\$817,181.48	6.62%	\$572,893.01	70.11%
DEPÓSITOS EN GARANTÍA					
TOTAL	\$20,105,031.66	\$1,104,971.48	8.96%	-\$19,000,060.18	-1719.51%
DISMINUCIÓN DE PASIVO Y/O PATRIMONIO:					
ACREEDORES DIVERSOS		\$14,495.67	0.12%	\$14,495.67	100.00%
PROVEEDORES	\$105,733.55				
SUELDOS POR PAGAR	\$17,421.20				
IMPUESTOS POR PAGAR	\$2,018,924.39				
PATRIMONIO POR ADQUIRIR					
PATRIMONIO ADQUIRIDO					
PATRIMONIO DONADO					
RESULTADO DE EJERCICIOS ANTERIORES					
RESULTADO DEL EJERCICIO EN CURSO	-\$14,010,816.47	-\$38,122,911.98	-308.98%	-\$24,112,095.51	63.25%
TOTAL	\$2,142,079.14	\$14,495.67	17.36%	-\$2,127,583.47	0.00%
APLICACIÓN DE RECURSOS	\$22,247,110.80	\$1,119,467.15	180.31%	-\$21,127,643.65	-1887.29%
VARIACIÓN DEL EJERCICIO	-\$12,036,507.96	-\$9,395,607.83	-97.55%	\$2,640,900.13	-28.11%
SALDO INICIAL EN CAJA, BANCOS E INVERSIONES	\$33,770,604.48	\$21,734,096.52	273.70%	-\$12,036,507.96	-55.38%
SALDO ACTUAL EN CAJA, BANCOS E INVERSIONES	\$21,734,096.52	\$12,338,488.69	176.15%	-\$9,395,607.83	-76.15%



## Adquisición de Bienes muebles

Se informa la adquisición de bienes informáticos, de administración, equipo educacional y mobiliario diverso.

CANTIDAD	DESCRIPCIÓN	PRECIO
16	ANAQUEL	\$20,306.49
1	BASCULA	1474.998
1	CALENTADOR Y/O ENFRIADOR DE AGUA	2948.998
1	CELULAR	11,479.00
2	CENTRO DE TRABAJO	4,138.18
3	COMPUTADORA	46,242.97
1	COMPUTADORA PORTATIL	8,317.20
1	IMPRESORA	5,834.80
4	IPAD	47,838.21
1	KIT TOMA TURNOS ECONOMICOS	6,032.00
30	MESA	\$17,974.20
2	MULTIFUNSIONAL	\$5,484.48
3	SCANNER	\$8,979.58
80	SILLA	\$31,293.99
2	SWUITH	\$3,382.56
1	TABLETA	\$5,989.99
1	VDEO PROYECTOR	\$2,993.19
TOTAL		\$230,710.84

Durante el periodo que se informa se celebraron los siguientes procedimientos:

#### Licitaciones:

No.	Concepto	Proveedor Adjudicado
ADQ-001-2012	LICENCIA DE CONTABILIDAD GUBERNAMENTAL (CONAC)	NEXTCODE S.A. DE C.V.

#### Por concurso invitación a cuando menos tres proveedores:

N°	CONCEPTO	PROVEEDOR
350/2012	HOSPEDAJE HOTEL CUATRO CAMINOS	HOTEL CUATRO CAMINOS
351/2012	HOSPEDAJE HOTEL FERIA JALICENCE	HOTEL FERIA JALICENCE
352/2012	HOSPEDAJE HOTEL POSADA INN	HOTEL POSADA INN
353/2012	HOSPEDAJE HOTEL HERNANDEZ	HOTEL HERNANDEZ
354/2012	HOSPEDAJE HOTEL EL NUEVO PALACIO	HOTEL EL NUEVO PALACIO
355/2012	HOSPEDAJE HOTEL LOS VERGELES	HOTEL LOS VERGELES
356/2012	HOSPEDAJE HOTEL CAXCANES	HOTEL CAXCANES
357/2012	HOSPEDAJE HOTEL CUATRO CAMINOS	HOTEL CUATRO CAMINOS
358/2012	HOSPEDAJE HOTEL JAGUA EXPRES	HOTEL JAGUA EXPRES
360/2012	HOSPEDAJE CITY EXPRESS TEPATITLAN	CITY OPERADORA TEPATITLAN S.A. DE C.V.
361/2012	HOSPEDAJE HOTEL HACIENDA CD. GUZMAN	ANDRES TOLEDO MORENO
362/2012	HOSPEDAJE FERIA JALICIENCE SAN JUAN DE LOS LAGOS	MESON DEL MARQUES S.A. DE C.V.
363/2012	HOSPEDAJE HOTEL CARLA CIHUALTAN	ROBERTO ESTRELLA BARAMBILA
364/2012	HOSPEDAJE HOTEL CARLA CIHUALTAN	ROBERTO ESTRELLA BARAMBILA

365/2012	HOSPEDAJE HOTEL MISION ALARAN	INGRID DENISSE ARIAS LARA
366/2012	HOSPEDAJE HOTEL AUTLAN	MOTEL AUTLAN S.A. DE C.V.
367/2012	HOSPEDAJE HOTEL CASITAS MAZAMITLA	MARIA TERESA CHÁVEZ LARA
368/2012	HOSPEDAJE REALTEQUILA	REAL TEQUILA HOTEL
369/2012	HOSPEDAJE REAL DE LA LOMA TAMAZULA	MARIA DEL CARMEN BARBOSA ZAIZAR
370/2012	HOSPEDAJE POSADA INN LAGOS DE MORENO	PROMOTORA DE HOTELES POSADA INN S.A. DE C.V.
371/2012	HOSPEDAJE LOS VERGELES	JUAN LOPEZ PONCE
372/2012	HOSPEDAJE FERIA JALICIENCE	MESON DEL MARQUES S.A. DE C.V.
373/2012	HOSPEDAJE HOTEL EL NUEVO PALACIO	CARLOS ALBA GONZALEZ
374/2012	HOSPEDAJE HOTEL SANTUARIO	ANDRES LUNA RAMOS
375/2012	HOSPEDAJE HOTEL RUL	HOTEL RESTAURANT BAR "RUL"
376/2012	HOSPEDAJE HOTEL FERIA JALICIENCE	MESON DEL MARQUES S.A. DE C.V.
377/2012	HOSPEDAJE HOTEL MISION ALARAN	INGRID DENISSE ARIAS LARA
378/2012	HOSPEDAJE HOTEL REAL ASTURIAS	EL REAL ASTURIAS
379/2012	HOSPEDAJE HOTEL RUL	HOTEL RESTAURANT BAR "RUL"
380/2012	HOSPEDAJE HOTEL CASITAS MAZAMITLA	MARIA TERESA CHÁVEZ LARA
381/2012	HOSPEDAJE HOTEL REAL DE LA LOMA	MARIA DEL CARMEN BARBOSA ZAIZAR
382/2012	HOSPEDAJE HOTEL REAL TEQUILA	REAL TEQUILA HOTEL
383/2012	HOSPEDAJE HOTEL REAL TEQUILA	REAL TEQUILA HOTEL
384/2012	HOSPEDAJE HOTEL POSADA INN	PROMOTORA DE HOTELES POSADA INN S.A. DE C.V.
385/2012	HOSPEDAJE HOTEL LOS CAXCANES	MARIA IMELDA ROMO RUVALCABA
386/2012	HOSPEDAJE HOTELAUTLAN	MOTEL AUTLAN S.A. DE C.V.

387/2012	HOSPEDAJE HOTEL CARLA CIHUALTAN	ROBERTO ESTRELLA BARAMBILA
388/2012	IMPRESIONES CEDULA DE IDENTIDAD	GRAPHIKAL DISEÑO Y PUBLICIDAD
389/2012	IMPRESIONES CEDULA DE IDENTIDAD	GRAPHIKAL DISEÑO Y PUBLICIDAD
390/2014	HOSPEDAJE HOTEL CASITAS MAZAMITLA	MARIA TERESA CHÁVEZ LARA
391/2012	HOSPEDAJE HOTEL HACIENDA ZAPOTLAN	HOTEL HACIENDA
392/2012	HOSPEDAJE HOTEL REAL DE LA LOMA	MARIA DEL CARMEN BARBOSA ZAIZAR
393/2012	HOSPEDAJE HOTEL REAL TEQUILA	REAL TEQUILA HOTEL
394/2012	HOSPEDAJE HOTEL MISION ALARAN	INGRID DENISSE ARIAS LARA
395/2012	HOSPEDAJE HOTEL CARLA CIHUALTAN	HOTEL CARLA
396/2012	HOSPEDAJE HOTEL EL DORADO	COSTA ALEGRE RESERVACIONES S.A. DE C.V.
397/2012	HOSPEDAJE HOTEL RUL	HOTEL RESTAURANT BAR "RUL"
398/2012	HOSPEDAJE HOTEL FERIA JALICIENCE	MESON DEL MARQUES S.A. DE C.V.
399/2012	HOSPEDAJE HOTEL LOS CAXCANES	MARIA IMELDA ROMO RUVALCABA
400/2012	HOSPEDAJE POSADA INN LAGOS DE MORENO	PROMOTORA DE HOTELES POSADA INN S.A. DE C.V.
401/2012	TRANSFORMADOR	TECNOELECTRICA NACIONAL S.A. DE C.V.
402/2012	PAPELERIA CEDULA DE IDENTIDAD	MAGAÑA CERVANTES LUIS ANTONIO
403/2012	SOFTWARE NECESARIO PARA CONTABILIDAD GUBERNAMENTAL	HALDO MEJIA SANCHEZ
404/2012	COMPUTADORAS HP DE ESCRITORIO SERV. ESC.	COPY & COPY
405/2012	HERRAMIENTAS MECATRONICA	FESTO / OLIDE / FERRETERIAS

	BRASIL	CALZADA / STEREN
406/2012	EQUIPO DE AUDIO ACTO ACADEMICO UTJ NOVIEMBRE	AVI RENTAL SERVICES DE MEXICO S DE R..L. DE C.V.
407/2012	KIOSCOS DIGITALES	COMPUTACION INTERACTIVA DE OCCIDENTE S.A. DE C.V.
408/2012	PAPELERIA CEDULA DE IDENTIDAD	MAGAÑA CERVANTES LUIS ANTONIO
409/2012	MACBOOK PRO	HALL MICRO COMPUTADORAS
410/2012	REGULADOR Y ACONDICIONADOR DE LINEA	PABLO VILLASEÑOR FERNANDEZ
411/2012	MATERIAL ELECTRICO INSTALACION DE LABORATORIO PLC	ELECTO INDUSTRIAL OLIDE S.A. DE C.V.
412/2012	MATERIAL ELECTRICO INSTALACION DE LABORATORIO PLC 2	ESPECIAL CABLES ELECTONICS S.A. DE C.V.
413/2012	RENTA DE COMPUTADORAS (CEDULA DE IDENTIDAD)	TEC SUMINISTROS S.A. DE C.V.
414/2012	POSADA UTJ 2012	QUINTA LA EXCLUSIVA
415/2012	PLAYERAS PARA ALUMNOS DE NUEVO INGRESO	COPY & COPY
416/2012	ARCHIVEROS SERVICIOS ESCOLARES	INTERMUEBLES SPACIO'S, S.A. DE C.V.
417/2012	BALASTROS Y LAMPARAS	ELECTRO ILUMINACION Y PROYECTOS DE OCCIDENTE S.A. DE C.V.
418/2012	CONCURSO HECHO POR PILAR	
419/2012	HOTEL ACTO ACADEMICO ENE*-ABR 2012	SERVICIOS E INMUEBLES TURISTICOS S.R.L. DE C.V.
420/2012	RECOLECCION DE RESIDUOS SOLIDOS PELIGROSOS	RECOLECCIONES OROZCO
421/2012	MICROSCOPIO BIOLOGICO PROFESIONAL	MARTINEZ GOMEZ GRUPO S.A. DE C.V.
422/2012	LAP TOP INDUSTRIAL "DELL"	DELL MEXICO
423/2012	HOSPEDAJE HOTEL CASITAS	MARIA TERESA CHÁVEZ LARA

	MAZAMITLA	
424/2012	HOSPEDAJE HOTEL POSADA SANTA RITA	RICARDO QUEVEDO BARRAGAN
425/2012	HOSPEDAJE HOTEL CUATRO CAMINOS	HOTEL CUATRO CAMINOS
426/2012	HOSPEDAJE HACIENDA ZAPOTLAN	HOTEL HACIENDA
427/2012	HOSPEDAJE HOTEL REAL DE LA LOMA	MARIA DEL CARMEN BARBOSA ZAIZAR
428/2012	HOSPEDAJE HOTEL REAL TEQUILA	REAL TEQUILA HOTEL
429/2012	HOSPEDAJE HOTEL AUTLAN	MOTEL AUTLAN S.A. DE C.V.
430/2012	HOSPEDAJE HOTEL RUL	HOTEL RESTAURANT BAR "RUL"
431/2012	HOSPEDAJE HOTEL CARLA CIHUALTAN	HOTEL CARLA
432/2012	HOSPEDAJE HOTEL EL DORADO	COSTA ALEGRE RESERVACIONES S.A. DE C.V.
433/2012	HOSPEDAJE HOTEL FERIA JALICIENCE	MESON DEL MARQUES S.A. DE C.V.
434/2012	HOSPEDAJE HOTEL LOS CAXCANES	MARIA IMELDA ROMO RUVALCABA
435/2012	HOSPEDAJE HOTEL POSADA INN	PROMOTORA DE HOTELES POSADA INN
441/2012	HOSPEDAJE HOTEL HACIENDA ZAPOTLAN	HOTEL HACIENDA
442/2012	HOSPEDAJE HOTEL REAL DE LA LOMA	MARIA DEL CARMEN BARBOSA ZAIZAR
443/2012	HOSPEDAJE HOTEL CASITAS MAZAMITLA	MARIA TERESA CHÁVEZ LARA
444/2012	HOSPEDAJE HOTEL CARLA CIHUALTAN	HOTEL CARLA
445/2012	HOSPEDAJE HOTEL PLAZA CUAUTITLAN	MARIA DE JESUS BARAJAS SANCHEZ
446/2012	HOSPEDAJE HOTEL FERIA JALICIENCE	MESON DEL MARQUES S.A. DE C.V.
447/2012	HOSPEDAJE HOTEL FIESTA ALTEÑA	HOTEL FIESTA ALTEÑA

448/2012	HOSPEDAJE HOTEL POSADA INN	PROMOTORA DE HOTELES POSADA INN S.A. DE C.V.
449/2012	HOSPEDAJE HOTEL DEL CAMINO REAL	ESPERANZA GOMEZ CONTRERAS
450/2012	HOSPEDAJE HOTEL ALBATROS	HOTEL REAL ALBATROS
451/2012	HOSPEDAJE HOTEL CASITAS MAZAMITLA	MARIA TERESA CHÁVEZ LARA
452/2012	HOSPEDAJE HOTEL REAL TEQUILA	REAL TEQUILA HOTEL
453/2012	HOSPEDAJE HOTEL REAL DE LA LOMA	MARIA DEL CARMEN BARBOSA ZAIZAR
454/2012	HOSPEDAJE HOTEL AUTLAN	MOTEL AUTLAN S.A. DE C.V.
455/2012	HOSPEDAJE HOTEL AUTLAN	MOTEL AUTLAN S.A. DE C.V.
456/2012	HOSPEDAJE HOTEL RIO	ROSALIO ARAIZA ALDACO
457/2012	HOSPEDAJE HOTEL FERIA JALICIENCE	MESON DEL MARQUES S.A. DE C.V.
458/2012	HOSPEDAJE HOTEL POSADA INN	PROMOTORA DE HOTELES POSADA INN S.A. DE C.V.
459/2012	HOSPEDAJE HOTEL ALBATROS	HOTEL REAL ALBATROS
460/2012	HOSPEDAJE HOTEL DEL CAMINO REAL	ESPERANZA GOMEZ CONTRERAS
461/2012	HOSPEDAJE HOTEL LA PROVINCIA	HOTEL LA PROVINCIA
462/2012	HOSPEDAJE HOTEL REAL DE LA LOMA	MARIA DEL CARMEN BARBOSA ZAIZAR
463/2012	HOSPEDAJE REAL TEQUILA HOTEL	REAL TEQUILA HOTEL
464/2012	HOSPEDAJE HOTEL HACIENDA ZAPOTLAN	HOTEL HACIENDA
465/2012	HOSPEDAJE HOTEL CARLA CIHUALTAN	ROBERTO ESTRELLA BARAMBILA
466/2012	HOSPEDAJE HOTEL CITY EXPRESS	CITY OPERADORA TEPATITLAN S.A. DE C.V.
467/2012	HOSPEDAJE HOTEL FERIA JALICIENCE	MESON DEL MARQUES S.A. DE C.V.
468/2012	HOSPEDAJE HOTEL POSADA INN	PROMOTORA DE HOTELES POSADA INN S.A. DE C.V.



469/2012	HOSPEDAJE HOTEL ALBATROS	HOTEL REAL ALBATROS
470/2012	HOSPEDAJE HOTEL REAL DE LA LOMA	MARIA DEL CARMEN BARBOSA ZAIZAR
471/2012	HOSPEDAJE HOTEL AUTLAN	MOTEL AUTLAN S.A. DE C.V.
472/2012	HOSPEDAJE HOTEL AUTLAN	MOTEL AUTLAN S.A. DE C.V.
473/2012	HOSPEDAJE HOTEL PLAZA	MARIA DE JESUS BARAJAS SANCHEZ