



Universidad Tecnológica de Jalisco

**INFORME TRIGÉSIMO NOVENO AL
CONSEJO DIRECTIVO**

**UNIVERSIDAD TECNOLÓGICA DE JALISCO
REPORTE MAYO-AGOSTO 2012**

PRESENTACIÓN

La Universidad Tecnológica de Jalisco presenta a los miembros (as) de este Consejo Directivo el informe de actividades académicas y administrativas, realizadas durante el periodo mayo-agosto 2012. Este informe da cuenta de los trabajos realizados por cada una de las áreas que conforman la Universidad, mostrando con esto el estado general que guarda la administración de la misma y el cual permitirá la toma de decisiones pertinentes para su mejor operación.

CONTROL ESCOLAR.

Matrícula atendida en el cuatrimestre mayo-agosto 2012.

La matrícula atendida al inicio del cuatrimestre mayo-agosto 2012 fue de 2787 alumnos(as), al término del cuatrimestre se registró un total de 2603 alumnos(as). De la 30ma. Generación de Técnico (a) Superior Universitario (a), hubo un total de 405 egresados(as) y de la 1ra. Generación de Ingeniería, 235 egresados (as) hasta el término del cuatrimestre se registró un total de 184 deserciones, y un total de 118 reingresos. En la siguiente tabla se muestra la matrícula atendida al inicio y final del cuatrimestre, así como los alumnos(as) desertores(as):

MATRÍCULA INICIAL, FINAL Y DESERCIÓN DEL CUATRIMESTRE MAYO-AGOSTO 2012.

CARRERA	MATRÍCULA						
	Grupos	Inicial	Final	Deserción	Reingreso	% deserción de la carrera	% deserción del total de matrícula
Administración área Recursos Humanos	8 TM	360	328	32	15	8.88%	1.14%
	7 TV						
Desarrollo de Negocios área Mercadotecnia	6 TM	207	189	18	23	8.69%	0.64%
	6 TV						
Mecatrónica área Automatización	8 TM	325	305	20	20	6.15%	0.71%
	5 TV						
Mantenimiento área Industrial	8 TM	329	315	14	13	4.25%	0.50%
	7 TV						
Mantenimiento área Maquinaria Pesada	6TM	181	162	19	6	10.49%	0.68%
	4 TV						
Procesos Industriales	4 TM	209	191	18	1	8.61%	0.64%
	5 TV						
Química área Tecnología Ambiental	5 TM	82	77	5	1	6.09%	0.17%
	2 TV						
Farmacéutica	1 TM	20	13	7	0	35.00	0.25%
Tecnologías de la Información y Comunicación	9 TM	277	249	28	15	10.10	1.00%
	7 TV						
Ing. Desarrollo e Innovación Empresarial	3 TM	244	239	5	8	2.04	0.17%
	8 TV						
Ing. Mantenimiento Industrial	5 TV	123	122	1	2	0.81	0.03%
Ing. Procesos y Operaciones Industriales	4 TV	112	111	1	5	0.89	0.03%
Ing. Tecnotrónica	5 TV	136	132	4	4	2.94	0.14%
Ing. Tecnología Ambiental	2 TV	49	46	3	1	6.12	0.10%
Ing. Tecnologías de la Información y Comunicación	6 TV	133	124	9	4	6.76	0.32%
TOTAL	131	2787	2603	184	118		6.52%

FUENTE: SUBDIRECCIÓN DE SERVICIOS ESCOLARES

Cabe mencionar que al término del cuatrimestre mayo-agosto 2012, la deserción fue de 184 alumnos(as) equivalentes a un 6.52% del total de la matrícula inicial que fue de 2787 alumnos(as).

En la siguiente tabla se muestran los (las) egresados(as) de la Trigésima generación.

TSU EGRESADOS(AS) DE LA (30MA GENERACIÓN.)

CARRERA	HOMBRES	MUJERES	TOTAL/CARRERA
Administración	30	60	90
Comercialización	11	27	38
Electrónica y Automatización	71	5	76
Mantenimiento Industrial	50	0	50
Mantenimiento Maquinaria Pesada	36	0	36
Procesos de Producción	34	8	42
Tecnología Ambiental	10	5	15
Tecnologías de la Información y Comunicación	41	17	58
Totales	283	122	405

FUENTE: SUBDIRECCIÓN DE SERVICIOS ESCOLARES (GENERACIÓN COMPLETA)

En la siguiente tabla se muestran los (las) egresados(as) de la Primera Generación.

ING EGRESADOS(AS) DE LA (1RA GENERACIÓN.)

CARRERA	HOMBRES	MUJERES	TOTAL/CARRERA
Desarrollo e Innovación Empresarial	28	51	79
Tecnotrónica	40	2	42
Mantenimiento Industrial	43	1	44
Procesos y Operaciones Industriales	20	5	25
Tecnologías de la Información y Comunicación	36	9	45
Totales	167	68	235

FUENTE: SUBDIRECCIÓN DE SERVICIOS ESCOLARES (GENERACIÓN COMPLETA)

Comportamiento de la Matrícula.

A continuación, se muestra el comportamiento histórico que ha presentado la matrícula por generación, en el periodo que se informa.

TSU

3ra. Generación (Mayo 2010-2012)

32va. Generación TIC, TA (Mayo 2010-2012)

CUATRIMESTRE CARRERA	I		II		III		IV		V		VI		VII (T/V)	
	MATR.	GPOS.	MATR.	GPOS.	MATR.	GPOS.	MATR.	GPOS.	MATR.	GPOS.	MATR.	GPOS.	MATR.	GPOS.
ADMINISTRACIÓN ÁREA RECURSOS HUMANOS	82	3	71	3	63	3	59	2	56	2	44	2	27	1
DESARROLLO DE NEGOCIOS ÁREA MERCADOTECNIA	53	2	37	2	35	2	37	2	37	2	28	2	7	1
MECATRÓNICA ÁREA AUTOMATIZACIÓN	59	2	52	2	52	2	48	2	48	2	48	8	24	1
MANTENIMIENTO ÁREA INDUSTRIAL	60	2	54	2	53	2	52	2	52	2	52	2	23	1
MANTENIMIENTO ÁREA MAQUINARIA PESADA	40	2	17	1	15	1	16	1	14	1	13	1	12	1
PROCESOS INDUSTRIALES ÁREA PLÁSTICOS	44	2	28	2	29	1	24	1	22	1	22	1	22	1
TECNOLOGÍA AMBIENTAL	24	1	17	1	16	1	14	1	10	1	16	1	N/A	N/A
TECNOLOGÍAS DE LA INFORMACIÓN Y COMUNICACIÓN	73	3	57	3	53	2	41	2	29	2	27	2	12	1
TOTAL	435	17	333	16	316	14	291	13	268	13	250	19	127	7

FUENTE: SUBDIRECCIÓN DE SERVICIOS ESCOLARES

4ta. Generación (Septiembre 2010-2012)

33ma. Generación TIC, TA (Septiembre 2010-2012)

CUATRIMESTRE CARRERA	I		II		III		IV		V		VI	
	MATR.	GPOS.	MATR.	GPOS.	MATR.	GPOS.	MATR.	GPOS.	MATR.	GPOS.	MATR.	GPOS.
ADMINISTRACIÓN ÁREA RECURSOS HUMANOS	89	3	79	3	73	3	60	3	70	3	70	3
DESARROLLO DE NEGOCIOS ÁREA MERCADOTECNIA	100	4	88	4	64	4	60	3	44	2	41	2
MECATRÓNICA ÁREA AUTOMATIZACIÓN	85	3	76	3	73	3	69	3	56	2	49	2
MANTENIMIENTO ÁREA INDUSTRIAL	78	3	68	3	68	3	60	3	57	3	59	3
MANTENIMIENTO ÁREA MAQUINARIA PESADA	79	3	77	3	74	3	69	3	65	3	68	3
PROCESOS INDUSTRIALES ÁREA PLÁSTICOS	30	1	36	1	34	1	31	1	27	1	27	1
TECNOLOGÍA AMBIENTAL	55	2	40	2	31	2	24	2	22	2	23	2
TECNOLOGÍAS DE LA INFORMACIÓN Y COMUNICACIÓN	117	4	74	4	63	3	48	3	40	3	40	3
TOTAL	633	23	538	23	480	22	421	21	381	19	377	19

FUENTE: SUBDIRECCIÓN DE SERVICIOS ESCOLARES

5ta. Generación (Enero 2011-2012)

33ta. Generación TIC, TA (Enero 2011-2012)

CUATRIMESTRE CARRERA	I		II		III		IV		V	
	MATR.	GPOS.	MATR.	GPOS.	MATR.	GPOS.	MATR.	GPOS.	MATR.	GPOS.
ADMINISTRACIÓN ÁREA RECURSOS HUMANOS	62	2	51	2	48	2	44	2	45	2
DESARROLLO DE NEGOCIOS ÁREA MERCADOTECNIA	57	2	48	2	29	2	26	2	25	2
MECATRÓNICA ÁREA AUTOMATIZACIÓN	59	2	51	2	41	2	50	2	46	2
MANTENIMIENTO ÁREA INDUSTRIAL	72	2	57	2	50	2	46	2	47	2
MANTENIMIENTO ÁREA MAQUINARIA PESADA	46	2	25	2	23	2	20	2	19	2
PROCESOS INDUSTRIALES ÁREA PLÁSTICOS	50	2	50	2	51	2	50	2	47	2
TECNOLOGÍA AMBIENTAL	23	1	9	1	7	1	7	1	7	1
TECNOLOGÍAS DE LA INFORMACIÓN Y COMUNICACIÓN	90	3	74	3	63	3	45	3	45	3
Total	459	16	365	16	312	16	288	16	281	16

FUENTE: SUBDIRECCIÓN DE SERVICIOS ESCOLARES

6ta. Generación (Mayo 2011-2013)

34ta. Generación TIC, TA (Mayo 2011-2013)

CUATRIMESTRE CARRERA	I		II		III		IV	
	MATR.	GPOS.	MATR.	GPOS.	MATR.	GPOS.	MATR.	GPOS.
ADMINISTRACIÓN ÁREA RECURSOS HUMANOS	81	3	64	2	48	2	42	2
DESARROLLO DE NEGOCIOS ÁREA MERCADOTECNIA	56	2	45	2	33	2	33	2
MECATRÓNICA ÁREA AUTOMATIZACIÓN	80	3	65	3	63	3	56	2
MANTENIMIENTO ÁREA INDUSTRIAL	63	2	61	2	50	2	45	2
MANTENIMIENTO ÁREA MAQUINARIA PESADA	21	1	18	1	12	1	12	1
PROCESOS INDUSTRIALES ÁREA PLÁSTICOS	28	1	27	1	28	1	27	1
TECNOLOGÍA AMBIENTAL	30	1	20	1	12	1	9	1
TECNOLOGÍAS DE LA INFORMACIÓN Y COMUNICACIÓN	79	3	61	3	48	2	38	2
TOTAL	438	16	361	15	294	14	262	13

FUENTE: SUBDIRECCIÓN DE SERVICIOS ESCOLARES

7ma. Generación (Septiembre 2011-2013)

35ta. Generación TIC, TA (Septiembre 2011-2013)

CARRERA	CUATRIMESTRE I		II		III	
	MATR.	GPOS.	MATR.	GPOS.	MATR.	GPOS.
ADMINISTRACIÓN ÁREA RECURSOS HUMANOS	94	3	86	3	74	3
DESARROLLO DE NEGOCIOS ÁREA MERCADOTECNIA	91	3	60	3	41	2
MECATRÓNICA ÁREA AUTOMATIZACIÓN	60	2	53	2	53	2
MANTENIMIENTO ÁREA INDUSTRIAL	83	3	71	3	57	3
MANTENIMIENTO ÁREA MAQUINARIA PESADA	53	2	43	2	39	2
PROCESOS INDUSTRIALES ÁREA PLÁSTICOS	54	2	46	2	40	2
TECNOLOGÍA AMBIENTAL	53	2	33	2	31	2
TECNOLOGÍA FARMACÉUTICA	34	1	22	1	20	1
TECNOLOGÍAS DE LA INFORMACIÓN Y COMUNICACIÓN	91	3	60	3	53	3
TOTAL	613	21	474	21	408	20

FUENTE: SUBDIRECCIÓN DE SERVICIOS ESCOLARES

8va. Generación (Enero 2012-2013)

36ta. Generación TIC, TA (Enero 2012-2013)

CARRERA	CUATRIMESTRE I		II	
	MATR.	GPOS.	MATR.	GPOS.
ADMINISTRACIÓN ÁREA RECURSOS HUMANOS	57	2	49	2
DESARROLLO DE NEGOCIOS ÁREA MERCADOTECNIA	66	2	37	2
MECATRÓNICA ÁREA AUTOMATIZACIÓN	58	2	45	2
MANTENIMIENTO ÁREA INDUSTRIAL	48	2	47	2
MANTENIMIENTO ÁREA MAQUINARIA PESADA	N/A	N/A	N/A	N/A
PROCESOS INDUSTRIALES ÁREA PLÁSTICOS	22	1	17	1
TECNOLOGÍA AMBIENTAL	18	1	12	1
TECNOLOGÍA FEAMACÉUTICA	N/A	N/A	N/A	N/A
TECNOLOGÍAS DE LA INFORMACIÓN Y COMUNICACIÓN	61	2	41	2
Total	330	12	248	12

FUENTE: SUBDIRECCIÓN DE SERVICIOS ESCOLARES

9na. Generación (Mayo 2012-2014)

37ta. Generación TIC, TA (Mayo 2012-2014)

CARRERA	CUATRIMESTRE I	
	MATR.	GPOS.
ADMINISTRACIÓN ÁREA RECURSOS HUMANOS	53	2
DESARROLLO DE NEGOCIOS ÁREA MERCADOTECNIA	23	1
MECATRÓNICA ÁREA AUTOMATIZACIÓN	52	2
MANTENIMIENTO ÁREA INDUSTRIAL	51	1
MANTENIMIENTO ÁREA MAQUINARIA PESADA	31	1
PROCESOS INDUSTRIALES ÁREA PLÁSTICOS	29	1
TECNOLOGÍA AMBIENTAL	N/A	N/A
TECNOLOGÍA FARMACÉUTICA	N/A	N/A
TECNOLOGÍAS DE LA INFORMACIÓN Y COMUNICACIÓN	48	2
Total	287	10

FUENTE: SUBDIRECCIÓN DE SERVICIOS ESCOLARES

INGENIERÍAS

5ta. Generación (enero 2011-2012)

CARRERA	CUATRIMESTRE I		II		III		IV		V	
	MATR.	GPOS.	MATR.	GPOS.	MATR.	GPOS.	MATR.	GPOS.	MATR.	GPOS.
ING. DESARROLLO E INNOVACIÓN EMPRESARIAL	47	2	46	2	49	2	45	2	41	2
ING. TECNOCRÓNICA	31	1	27	1	25	1	27	1	30	1
ING. PROCESOS Y OPERACIONES INDUSTRIALES	N/A	N/A	N/A	N/A	N/A	N/A	N/A	N/A	N/A	N/A
ING. MANTENIMIENTO INDUSTRIAL	22	1	22	1	18	1	18	1	18	1
ING. TECNOLOGÍAS DE LA INFORMACIÓN Y COMUNICACIÓN	22	1	20	1	16	1	16	1	14	1
ING. TECNOLOGÍA AMBIENTAL	N/A	N/A	N/A	N/A	N/A	N/A	N/A	N/A	N/A	N/A

FUENTE: SUBDIRECCIÓN DE SERVICIOS ESCOLARES

6ta. Generación (mayo 2011-2012)

CARRERA	CUATRIMESTRE I		II		III		IV	
	MATR.	GPOS.	MATR.	GPOS.	MATR.	GROS.	MATR.	GROS.
ING. DESARROLLO E INNOVACIÓN EMPRESARIAL	54	2	45	2	45	2	47	2
ING. TECNOCRÓNICA	32	1	19	1	19	1	19	1
ING. PROCESOS Y OPERACIONES INDUSTRIALES	29	1	31	1	31	1	30	1
ING. MANTENIMIENTO INDUSTRIAL	23	1	21	1	21	1	19	1
ING. TECNOLOGÍAS DE LA INFORMACIÓN Y COMUNICACIÓN	31	1	29	1	20	1	20	1
ING. TECNOLOGÍA AMBIENTAL	25	1	23	1	26	1	26	1
Total	194	7	168	7	162	7	161	7

FUENTE: SUBDIRECCIÓN DE SERVICIOS ESCOLARES

7ma. Generación (septiembre 2011-2013)

CARRERA	CUATRIMESTRE I		CUATRIMESTRE II		CUATRIMESTRE III	
	MATR.	GPOS.	MATR.	GROS.	MATR.	GROS.
ING. DESARROLLO E INNOVACIÓN EMPRESARIAL	74	3	61	3	59	3
ING. TECNOTRÓNICA	29	1	28	1	28	1
ING. PROCESOS Y OPERACIONES INDUSTRIALES	30	1	29	1	27	1
ING. MANTENIMIENTO INDUSTRIAL	32	1	24	1	23	1
ING. TECNOLOGÍAS DE LA INFORMACIÓN Y COMUNICACIÓN	58	2	49	2	45	2
ING. TECNOLOGÍA AMBIENTAL	N/A	N/A	N/A	N/A	N/A	N/A
Total	223	8	191	8	182	8

FUENTE: SUBDIRECCIÓN DE SERVICIOS ESCOLARES

8va. Generación (enero 2012-2013)

CARRERA	CUATRIMESTRE I		CUATRIMESTRE II	
	MATR.	GPOS.	MATR.	GPOS.
ING. DESARROLLO E INNOVACIÓN EMPRESARIAL	54	2	48	2
ING. TECNOTRÓNICA	30	1	28	1
ING. PROCESOS Y OPERACIONES INDUSTRIALES	30	1	28	1
ING. MANTENIMIENTO INDUSTRIAL	34	1	30	1
ING. TECNOLOGÍAS DE LA INFORMACIÓN Y COMUNICACIÓN	24	1	24	1
ING. TECNOLOGÍA AMBIENTAL	N/A	N/A	N/A	N/A
Total	172	6	158	6

FUENTE: SUBDIRECCIÓN DE SERVICIOS ESCOLARES

9na. Generación (mayo 2012-2013)

CARRERA	CUATRIMESTRE I	
	MATR.	GPOS.
ING. DESARROLLO E INNOVACIÓN EMPRESARIAL	49	2
ING. TECNOTRÓNICA	31	1
ING. PROCESOS Y OPERACIONES INDUSTRIALES	27	1
ING. MANTENIMIENTO INDUSTRIAL	33	1
ING. TECNOLOGÍAS DE LA INFORMACIÓN Y COMUNICACIÓN	30	1
ING. TECNOLOGÍA AMBIENTAL	23	1
Total	193	7

Matrícula al inicio del cuatrimestre mayo-agosto 2012.

En el cuatrimestre mayo-agosto del año 2012, se tuvo una matrícula de primer ingreso de 287 alumnos(as) de TSU, y 193 de primer ingreso de Ingeniería, 118 reingresos, se obtiene un total de 2787 como matrícula total al inicio de cuatrimestre.

Aprovechamiento Académico.

Los promedios históricos por carrera acumulados al periodo que se informa, se muestran en las siguientes tablas:

TSU

DISTRIBUCIÓN DE CALIFICACIONES POR CUATRIMESTRE, (4TA. GEN. SEPTIEMBRE 2010-2012) (33VA. GEN TIC, TA)						
CARRERA	1ERO	2DO	3RO	4TO	5TO	6TO
ADMINISTRACIÓN ÁREA RECURSOS HUMANOS	9.29	9.14	9.47	9.48	9.43	9.43
DESARROLLO DE NEGOCIOS ÁREA MERCADOTECNIA	9.07	9.06	9.31	9.21	9.39	9.16
MECATRÓNICA ÁREA AUTOMATIZACIÓN	8.80	8.87	9.22	9.37	9.13	N/A
MANTENIMIENTO ÁREA INDUSTRIAL	8.83	9.02	9.20	9.21	9.21	9.38
MANTENIMIENTO ÁREA MAQUINARIA PESADA	8.79	8.98	8.96	9.09	8.86	8.39
PROCESOS INDUSTRIALES ÁREA PLÁSTICOS	8.63	8.33	8.99	8.75	8.99	8.53
TECNOLOGÍA AMBIENTAL	8.73	8.76	8.73	9.20	8.88	8.53
TECNOLOGÍAS DE LA INFORMACIÓN Y COMUNICACIÓN	8.43	8.38	8.72	8.76	9.09	8.71
PROMEDIO GENERAL	8.82	8.81	9.07	9.13	9.12	8.87

FUENTE: SUBDIRECCIÓN DE SERVICIOS ESCOLARES

Nota: Los alumnos(as) del séptimo cuatrimestre vespertino se encontraron realizando su proyecto de estadía.

DISTRIBUCIÓN DE CALIFICACIONES POR CUATRIMESTRE, (5TA. GEN. ENERO 2011-2012) (34TA. GEN TIC, TA)					
CARRERA	1ERO	2DO	3RO	4TO	5TO
ADMINISTRACIÓN ÁREA RECURSOS HUMANOS	9.21	9.38	9.53	9.43	9.50
DESARROLLO DE NEGOCIOS ÁREA MERCADOTECNIA	9.03	9.11	9.32	9.20	9.45
MECATRÓNICA ÁREA AUTOMATIZACIÓN	8.83	9.28	9.32	9.14	9.21
MANTENIMIENTO ÁREA INDUSTRIAL	8.86	9.08	9.29	9.25	9.11
MANTENIMIENTO ÁREA MAQUINARIA PESADA	8.85	8.98	8.69	8.98	8.72
PROCESOS INDUSTRIALES ÁREA PLÁSTICOS	9.14	9.22	9.15	9.28	9.23
TECNOLOGÍA AMBIENTAL	8.90	9.26	8.92	9.04	9.06
TECNOLOGÍAS DE LA INFORMACIÓN Y COMUNICACIÓN	8.72	8.94	8.99	8.99	8.71
PROMEDIO GENERAL	8.94	9.15	9.15	9.16	9.12

FUENTE: SUBDIRECCIÓN DE SERVICIOS ESCOLARES

Nota: Los alumnos(as) del sexto cuatrimestre matutino se encontraron realizando su proyecto de estadía.

DISTRIBUCIÓN DE CALIFICACIONES POR CUATRIMESTRE, (6TA. GEN. MAYO 2011-2013) (35TA. GEN TIC, TA)				
CARRERA	1ERO	2DO	3RO	4TO
ADMINISTRACIÓN ÁREA RECURSOS HUMANOS	9.31	9.31	9.37	9.28
DESARROLLO DE NEGOCIOS ÁREA MERCADOTECNIA	9.26	9.33	9.24	9.43
MECATRÓNICA ÁREA AUTOMATIZACIÓN	9.42	9.31	9.35	9.26
MANTENIMIENTO ÁREA INDUSTRIAL	9.20	9.17	9.15	9.13
MANTENIMIENTO ÁREA MAQUINARIA PESADA	9.32	9.26	9.16	8.98
PROCESOS INDUSTRIALES ÁREA PLÁSTICOS	9.41	9.36	9.30	9.35
TECNOLOGÍA AMBIENTAL	8.93	9.04	9.08	9.10
TECNOLOGÍAS DE LA INFORMACIÓN Y COMUNICACIÓN	9.06	8.90	8.90	9.14
PROMEDIO GENERAL	9.23	9.21	9.19	9.20

FUENTE: SUBDIRECCIÓN DE SERVICIOS ESCOLARES

DISTRIBUCIÓN DE CALIFICACIONES POR CUATRIMESTRE, (7MA. GEN. SEPTIEMBRE 2011-2013) (36VA. GEN TIC, TA)			
CARRERA	1ERO	2DO	3RO
ADMINISTRACIÓN ÁREA RECURSOS HUMANOS	9.25	9.26	9.43
DESARROLLO DE NEGOCIOS ÁREA MERCADOTECNIA	9.14	9.17	9.28
MECATRÓNICA ÁREA AUTOMATIZACIÓN	9.22	9.32	9.40
MANTENIMIENTO ÁREA INDUSTRIAL	9.18	8.99	9.19
MANTENIMIENTO ÁREA MAQUINARIA PESADA	8.93	8.99	8.95
PROCESOS INDUSTRIALES ÁREA PLÁSTICOS	9.23	9.21	9.26
TECNOLOGÍA AMBIENTAL	9.03	8.96	8.90
TECNOLOGÍA FARMACÉUTICA	9.04	9.13	8.89
TECNOLOGÍAS DE LA INFORMACIÓN Y COMUNICACIÓN	9.09	9.01	8.98
PROMEDIO GENERAL	9.12	9.11	9.14

FUENTE: SUBDIRECCIÓN DE SERVICIOS ESCOLARES

DISTRIBUCIÓN DE CALIFICACIONES POR CUATRIMESTRE, (8VA. GEN. ENERO 2012-2013) (37MA. GEN TIC, TA)		
CARRERA	1ERO	2DO
ADMINISTRACIÓN ÁREA RECURSOS HUMANOS	9.26	9.23
DESARROLLO DE NEGOCIOS ÁREA MERCADOTECNIA	8.92	9.06
MECATRÓNICA ÁREA AUTOMATIZACIÓN	9.36	9.42
MANTENIMIENTO ÁREA INDUSTRIAL	9.21	9.09
MANTENIMIENTO ÁREA MAQUINARIA PESADA	N/A	N/A
PROCESOS INDUSTRIALES ÁREA PLÁSTICOS	9.10	8.91
TECNOLOGÍA AMBIENTAL	9.18	9.15
TECNOLOGÍA FARMACÉUTICA	N/A	N/A
TECNOLOGÍAS DE LA INFORMACIÓN Y COMUNICACIÓN	8.95	8.86
PROMEDIO GENERAL	9.14	9.10

FUENTE: SUBDIRECCIÓN DE SERVICIOS ESCOLARES

DISTRIBUCIÓN DE CALIFICACIONES POR CUATRIMESTRE, (9NA. GEN. MAYO 2012-2014) (38VA. GEN TIC, TA)	
CARRERA	1ERO
ADMINISTRACIÓN ÁREA RECURSOS HUMANOS	9.23
DESARROLLO DE NEGOCIOS ÁREA MERCADOTECNIA	9.29
MECATRÓNICA ÁREA AUTOMATIZACIÓN	9.06
MANTENIMIENTO ÁREA INDUSTRIAL	9.13
MANTENIMIENTO ÁREA MAQUINARIA PESADA	9.02
PROCESOS INDUSTRIALES ÁREA PLÁSTICOS	9.23
TECNOLOGÍA AMBIENTAL	N/A
TECNOLOGÍA FARMACÉUTICA	N/A
TECNOLOGÍAS DE LA INFORMACIÓN Y COMUNICACIÓN	8.95
PROMEDIO GENERAL	9.13

FUENTE: SUBDIRECCIÓN DE SERVICIOS ESCOLARES

INGENIERÍA

DISTRIBUCIÓN DE CALIFICACIONES POR CUATRIMESTRE, (6TA. GEN. MAYO 2011-2012)				
CARRERA	1ERO	2DO	3RO	4TO
ING. DESARROLLO E INNOVACIÓN EMPRESARIAL	9.30	9.49	9.31	9.42
ING. TECNOTRÓNICA	9.12	9.43	9.62	9.16
ING. PROCESOS Y OPERACIONES INDUSTRIALES	9.48	9.27	9.66	9.54
ING. MANTENIMIENTO INDUSTRIAL	8.92	8.88	9.11	8.97
ING. TECNOLOGÍAS DE LA INFORMACIÓN Y COMUNICACIÓN	8.97	8.90	8.98	9.04
ING. TECNOLOGÍA AMBIENTAL	9.14	9.10	9.12	8.77
PROMEDIO GENERAL	9.15	9.16	9.3	9.15

FUENTE: SUBDIRECCIÓN DE SERVICIOS ESCOLARES

DISTRIBUCIÓN DE CALIFICACIONES POR CUATRIMESTRE, (7MA. GEN. SEPTIEMBRE 2011-2013)			
CARRERA	1ERO	2DO	3RO
ING. DESARROLLO E INNOVACIÓN EMPRESARIAL	9.32	9.47	9.40
ING. TECNOTRÓNICA	9.50	9.58	9.51
ING. PROCESOS Y OPERACIONES INDUSTRIALES	9.40	9.27	9.47
ING. MANTENIMIENTO INDUSTRIAL	9.04	8.74	9.26
ING. TECNOLOGÍAS DE LA INFORMACIÓN Y COMUNICACIÓN	8.87	8.87	8.96
ING. TECNOLOGÍA AMBIENTAL	N/A	N/A	N/A
PROMEDIO GENERAL	9.22	9.18	9.32

FUENTE: SUBDIRECCIÓN DE SERVICIOS ESCOLARES

DISTRIBUCIÓN DE CALIFICACIONES POR CUATRIMESTRE, (8VA. GEN. ENERO 2012-2013)		
CARRERA	1ERO	2DO
ING. DESARROLLO E INNOVACIÓN EMPRESARIAL	9.46	9.36
ING. TECNOTRÓNICA	9.47	9.37
ING. PROCESOS Y OPERACIONES INDUSTRIALES	9.44	9.12
ING. MANTENIMIENTO INDUSTRIAL	8.94	8.87
ING. TECNOLOGÍAS DE LA INFORMACIÓN Y COMUNICACIÓN	8.70	9.01
ING. TECNOLOGÍA AMBIENTAL	N/A	N/A
PROMEDIO GENERAL	9.20	9.14

FUENTE: SUBDIRECCIÓN DE SERVICIOS ESCOLARES

DISTRIBUCIÓN DE CALIFICACIONES POR CUATRIMESTRE, (9NA. GEN. MAYO 2012-2013)	
CARRERA	1ERO
ING. DESARROLLO E INNOVACIÓN EMPRESARIAL	9.27
ING. TECNOTRÓNICA	9.44
ING. PROCESOS Y OPERACIONES INDUSTRIALES	8.94
ING. MANTENIMIENTO INDUSTRIAL	9.19
ING. TECNOLOGÍAS DE LA INFORMACIÓN Y COMUNICACIÓN	8.94
ING. TECNOLOGÍA AMBIENTAL	8.97
PROMEDIO GENERAL	9.12

FUENTE: SUBDIRECCIÓN DE SERVICIOS ESCOLARES

Se ha continuado con las asesorías académicas en las materias con mayor dificultad de comprensión, de igual manera, se está dando un seguimiento más puntual y estricto a los alumnos(as) con potenciales bajos.

Deserción.

Las siguientes tablas nos muestran el número de alumnos(as) desertores(as) y el porcentaje de la deserción histórica, por generación y por carrera:

**DESERCIÓN HISTÓRICA POR CARRERA Y POR GENERACIÓN EN TRÁNSITO
TSU**

CARRERA	GENERACIÓN 3 (2010-2012) (32TIC, TA)			GENERACIÓN 4 (2010-2012) (33TIC, TA)			GENERACIÓN 5 (2011-2013) (34TIC, TA)		
	MI	DES	%RMI	MI	DES	%RMI	MI	DES	%RMI
ADMINISTRACIÓN ÁREA RECURSOS HUMANOS	82	15	18.29%	89	12	13.48%	62	11	17.74%
DESARROLLO DE NEGOCIOS ÁREA MERCADOTECNIA	53	16	30.18%	100	16	16.00%	57	24	42.10%
MECATRÓNICA ÁREA AUTOMATIZACIÓN	59	14	23.72%	85	11	12.94%	59	9	15.25%
MANTENIMIENTO ÁREA INDUSTRIAL	60	8	13.33%	78	10	12.82%	72	18	25.00%
MANTENIMIENTO ÁREA MAQUINARIA PESADA	40	12	30.00%	79	11	13.92%	46	20	43.47%
PROCESOS INDUSTRIALES ÁREA PLÁSTICOS	44	8	18.18%	30	4	13.33%	50	1	2.00%
TECNOLOGÍA AMBIENTAL	24	9	37.50%	55	17	30.90%	23	14	60.86%
TECNOLOGÍAS DE LA INFORMACIÓN Y COMUNICACIÓN	73	20	27.93%	117	44	37.60%	90	22	24.44%
TOTAL	435	102	24.89%	633	125	18.87%	459	119	28.85%

MI= MATRÍCULA INICIAL (INCLUYE REINGRESOS) DES= DESERCIÓN %RMI= PORCENTAJE DE DESERCIÓN RESPECTO A LA MATRÍCULA INICIAL. FUENTE: SUBDIRECCIÓN DE SERVICIOS ESCOLARES.

CARRERA	GENERACIÓN 6 (2011-2013) (35TIC, TA)			GENERACIÓN 7 (2011-2013) (36TIC, TA, 1TF)			GENERACIÓN 8 (2012-2013) (37TIC, TA, 2TF)		
	MI	DES	%RMI	MI	DES	%RMI	MI	DES	%RMI
ADMINISTRACIÓN ÁREA RECURSOS HUMANOS	81	21	25.92%	94	12	12.76%	57	11	19.29%
DESARROLLO DE NEGOCIOS ÁREA MERCADOTECNIA	56	23	41.07%	91	42	46.15%	66	31	46.96%
MECATRÓNICA ÁREA AUTOMATIZACIÓN	80	16	20.00%	60	8	13.33%	58	14	24.13%
MANTENIMIENTO ÁREA INDUSTRIAL	63	6	9.52%	83	14	16.86%	48	8	16.66%
MANTENIMIENTO ÁREA MAQUINARIA PESADA	21	5	23.80%	53	12	22.64%	0	0	0.00%
PROCESOS INDUSTRIALES ÁREA PLÁSTICOS	28	1	3.57%	54	9	16.66%	22	6	27.27%
TECNOLOGÍA AMBIENTAL	30	10	33.33%	53	24	45.28%	18	9	50.00%
TECNOLOGÍA FARMACÉUTICA				34	12	35.29%	0	0	0.00%
TECNOLOGÍAS DE LA INFORMACIÓN Y COMUNICACIÓN	91	35	38.46%	91	35	38.46%	61	22	36.06%
TOTAL	613	168	47.46%	613	168	47.46%	330	101	31.48%

MI= MATRÍCULA INICIAL (INCLUYE REINGRESOS) DES= DESERCIÓN %RMI= PORCENTAJE DE DESERCIÓN RESPECTO A LA MATRÍCULA INICIAL. FUENTE: SUBDIRECCIÓN DE SERVICIOS ESCOLARES.

INGENIERÍA

CARRERA	GENERACIÓN 4 (SEPTIEMBRE 2010- ENERO 2012)			GENERACIÓN 5 (ENERO 2011-MAYO 2012)			GENERACIÓN 6 (MAYO 2011-SEPTIEMBRE 2012)		
	Mi	Des	%RMI	Mi	Des	%RMI	Mi	Des	%RMI
ING. DESARROLLO E INNOVACIÓN EMPRESARIAL	35	0	0.0%	47	2	4.25%	54	10	18.51%
ING. TECNOTRÓNICA	N/A	N/A	N/A	31	4	12.90%	32	11	34.37%
ING. PROCESOS Y OPERACIONES INDUSTRIALES	30	1	3.33%	N/A	N/A	N/A	29	1	3.44%
ING. MANTENIMIENTO INDUSTRIAL	23	5	21.73%	22	3	13.63%	23	6	26.08%
ING. TECNOLOGÍAS DE LA INFORMACIÓN Y COMUNICACIÓN	32	2	6.25%	22	3	13.63%	31	3	9.67%
ING. TECNOLOGÍA AMBIENTAL	21	6	28.57%	N/A	N/A	N/A	25	2	8.00%
TOTAL	141	14	14.97%	122	12	11.10%	194	33	16.67%

MI= MATRÍCULA INICIAL (INCLUYE REINGRESOS) **DES=** DESERCIÓN **%RMI=** PORCENTAJE DE DESERCIÓN RESPECTO A LA MATRÍCULA INICIAL. FUENTE: SUBDIRECCIÓN DE SERVICIOS ESCOLARES.

CARRERA	GENERACIÓN 7 (SEPTIEMBRE 2011-ENERO 2013)			GENERACIÓN 8 (ENERO 2012-MAYO 2013)		
	Mi	Des	%RMI	Mi	Des	%RMI
ING. DESARROLLO E INNOVACIÓN EMPRESARIAL	74	13	17.56%	54	6	11.11%
ING. TECNOTRÓNICA	29	1	3.44%	30	2	6.66%
ING. PROCESOS Y OPERACIONES INDUSTRIALES	30	1	3.33%	30	5	16.66%
ING. MANTENIMIENTO INDUSTRIAL	32	11	34.37%	34	4	11.76%
ING. TECNOLOGÍAS DE LA INFORMACIÓN Y COMUNICACIÓN	58	14	24.13%	24	2	8.33%
ING. TECNOLOGÍA AMBIENTAL	N/A	N/A	N/A	N/A	N/A	N/A
TOTAL	223	40	16.56%	172		

MI= MATRÍCULA INICIAL (INCLUYE REINGRESOS) **DES=** DESERCIÓN **%RMI=** PORCENTAJE DE DESERCIÓN RESPECTO A LA MATRÍCULA INICIAL. FUENTE: FUENTE: SUBDIRECCIÓN DE SERVICIOS ESCOLARES.

Motivos de la deserción.

La siguiente tabla muestra las causas que han originado la deserción:

CAUSAS DE DESERCIÓN

CAUSA	CANTIDAD (ACUMULADO)	CANTIDAD DEL PERIODO MAYO-AGOSTO 2012
Abandono Escolar	834	36
Incumplimiento de expectativas	335	10
Reprobación	2851	118
Faltas al reglamento	240	15
Problemas económicos	658	18
Problemas familiares	1102	33
Problemas de vocación	437	3
Distancia a la UTJ	62	1
Problemas de trabajo	1619	48
Problemas de salud y cambio de domicilio	621	20
TOTAL	8753	302

NOTA: LAS FALTAS AL REGLAMENTO SE REFIEREN A ASUNTOS ESCOLARES, TALES COMO: FALTA DE RESPETO A LOS (LAS) MAESTROS(AS) Y COMPAÑEROS(AS), ETC. FUENTE: DEPARTAMENTO DE SERVICIOS ESCOLARES.

Las dos principales causas de deserción que se registraron en el periodo de mayo-agosto 2012, son por reprobación y problemas de trabajo; se están realizando diferentes acciones para abatir en lo posible estas problemáticas; como principal apoyo a los estudiantes que por diversos motivos ven restringidas sus horas de estudio.

Se trabaja intensamente con la función de tutorías y la capacitación a los nuevos PTC (profesores(as) de tiempo completo) para que brinden las respectivas asesorías y tutorías de la mejor manera posible; se han iniciado en la mayoría de los PE (Programas Educativos) reuniones de grupos académicos antes de los exámenes parciales para detectar las posibles causas de la reprobación y bajo aprovechamiento escolar, de esta manera el área académica de la Universidad está tratando de cambiar de acciones correctivas a preventivas y abatir en lo posible el índice de reprobación.

Para el presente ciclo escolar septiembre-diciembre 2012, hubo 2091 alumnos de TSU y 930 de ingenierías dando un total de **3021** alumnos(as) de matrícula inicial.

ÁREA ACADÉMICA

CONMEMORACIÓN DEL 150 ANIVERSARIO DE LA BATALLA DE PUEBLA

La Universidad Tecnológica de Jalisco celebró, rindiendo honores a la Bandera esta mañana del 7 de mayo de 2012, el Centésimo Quincuagésimo Aniversario de la Batalla de Puebla, en 1862. En esta celebración estuvieron presentes el Ing. José Antonio Herrera Lomelí, Rector de la Universidad Tecnológica de Jalisco, acompañado de los Directores de Carreras, directivos de la misma, presidiendo el acto, alumnos (as), personal administrativo y docente.

En dicha celebración, se contó con la intervención de la colaboradora de esta institución Yazmín Edith Valadez Valadez, la cual mencionó la importancia de este hecho histórico que marca la primera vez que México derrotó a una potencia extranjera mejor preparada, en este caso los franceses.

Invitó a la comunidad universitaria a sumarse a los esfuerzos que busca la universidad, a través del conocimiento y la tecnología, que deben de acompañar al aspecto humanístico en su preparación, para interactuar con la interdependencia que impone las características globales, sin hacer a un lado nuestra idiosincrasia.



PRESENTACIÓN DEL TALLER DE TEATRO EN OCOTLÁN

Exitosa presentación del Taller de Teatro de la Universidad Tecnológica de Jalisco, en la Jornada de Teatro por la Lectura. Realizado en Ocotlán, Jalisco, promovido por el H. Ayuntamiento del lugar, el día 7 de los corrientes, con la obra El espejo de Emilio Carballido. El Taller está dirigido por el Profesor Fernando Villaseñor Ulloa y lo integran los alumnos Fernando Cabral Romo, Alejandra Concepción Galán Cortes y Ángel Jonathan López Uribe. Los felicitamos por esta perseverante y creativa labor.



FESTEJO DEL DIA DEL MAESTRO.

El Ing. José Antonio Herrera Lomelí, Rector de esta casa de estudios, felicitó a los impulsores del conocimiento, con motivo de la celebración del día del maestro para festejar a quienes orientan a los estudiantes hacia un mejor futuro, durante un ágape ofrecido a los profesores como reconocimiento a la ardua labor que realizan en la formación de nuestros educandos.



TORNEO BIENVENIDA MAYO-AGOSTO

Con motivo del inicio de actividades del cuatrimestre de mayo-agosto, se realizó el tradicional torneo de bienvenida para los alumnos (as) de nuevo ingreso.

En dicho torneo la disciplina de fútbol en la rama Varonil, en la cual hubo mayor participación de alumnos, la selección de la UTJ de Fútbol, resultó ganadora del primer lugar, el segundo lugar lo obtuvo el equipo de la carrera de Tecnologías de la Información, en el turno matutino; el equipo de la carrera de Administración fue el triunfador en el turno vespertino. Además, se realizó una clase masiva de ritmos latinos en la cual participaron alumnos (as) de diferentes cuatrimestres avanzados de varias carreras, así como de nuevo ingreso



VISITA DE ACADÉMICOS FRANCESES A LA UTJ.

Recibidos por el Ingeniero José Antonio Herrera Lomelí, Rector de la Universidad Tecnológica de Jalisco, el día 10 de mayo del presente año, autoridades del Instituto Universitario de Tecnología de Limousin, de la Universidad de Limoges en Francia, formada por Jean-Francois GUENAL Vicerrector y Sabrina BARRIERE coordinadora de relaciones Internacionales en España y América Latina en Técnicas de Comercialización, con la intención de compartir información de los avances y observaciones de la formación del TSU, que egresa en Francia, se llevo a cabo un recorrido por las instalaciones los cuales quedaron muy contentos por la calidad con la que preparamos a los alumnos (as).

De igual forma el objetivo de la visita fue el de acudir a las empresas donde se desarrollan las estadías de sus alumnos (as) franceses que están en Jalisco, para platicar sobre el seguimiento de las mismas, siendo en la Empresa Consorcio Hogar, Tequila el Viejito y UTJ.

En la empresa el Viejito se hizo la propuesta del interés de realizar un estudio de mercado en Francia para ver la viabilidad de introducir productos mexicanos de la empresa (el tequila), con alumnos (as) de estadía en el Instituto de Limoges.



PRESENTACIÓN DEL TALLER DE TEATRO EN PAPIROLAS

El pasado viernes 18 de mayo en el Centro Universitario de los Valles, de la Universidad de Guadalajara, en Ameca, Jalisco, se llevó a cabo la dramatización del Cuento "Chucuchú" de Diego López Narro, en el marco del Festival Infantil Papirolas en su extensión a los municipios fuera de la zona metropolitana de Guadalajara. Se presentaron en este festival, alumnos de la UTJ, dirigidos por el Profesor Fernando Villaseñor Ulloa, de la carrera de TIC

La dramatización estuvo a cargo de Gabriela Vargas Cervantes y Fernando Villaseñor Ulloa.

Posteriormente el Profesor. Villaseñor Ulloa accedió a una entrevista para el programa Saltimbanqui de Radio Universidad Valles (XHUGA 105.5 FM) donde relató el cuento "El flechador del cielo".

El pasado domingo 20 de mayo en las instalaciones de la Expo Guadalajara, en el marco de Papirolas, nuevamente se presentó el cuento "El flechador del cielo" por parte del Profesor. Villaseñor Ulloa en respuesta a una invitación de la propia U. de G.



CONVIVENCIA DE MAMÁ Y PAPÁ

En agradable convivencia festejaron a la Madre y al Padre de la Universidad Tecnológica de Jalisco, a quienes el Rector, el Ing. José Antonio Herrera Lomelí, dirigió unas sentidas palabras, reconociendo su labor, como trabajadores (as) de la institución, instándolas (os) a dar énfasis a su ejemplo en la familia y el buen desempeño en sus labores, como forma de reducir el deterioro de los valores que se observa en la sociedad, en su convivencia.



RECONOCIMIENTO A LOS INICIADORES DEL PROGRAMA BILINGÜE EN LA UTJ

El Rector de la Universidad Tecnológica de Jalisco, el Ing. José Antonio Herrera Lomelí, hizo un reconocimiento a los 10 profesores (as) de las carreras que imparten en inglés su materias, como una política de trabajo, a fin de incorporar el idioma más usado en términos comerciales en el mundo y convertirlo en una herramienta que nuestros egresados (as) usarán para su mejor desempeño laboral en el ámbito de su carrera. Les pidió a incrementar su esfuerzo, para abordar la movilidad de profesores (as) en su relación con universidades de otras latitudes y lograr una mejoría en su calidad la enseñanza de su asignatura.



DIÁLOGO CON LA COMUNIDAD DE LA UTJ.

El ingeniero José Antonio Herrera Lomelí, Rector de la UTJ, mediante reunión con los concejales de grupo del turno matutino, acompañado por la Lic. Simona Arroyo Martínez, Directora de la carrera de Desarrollo de Negocios área Mercadotecnia, conversó sobre temas sustanciales para los alumnos(as) en su desarrollo académico durante su estancia en la universidad, tales como los servicios prestados por la institución, el modelo académico, enseñanza de idiomas, la movilidad estudiantil y servicio social, entre otros temas, con buenos resultados para ambas partes en términos de la comunicación asertiva que enriquezca el trabajo que realiza la universidad en el ámbito de la educación superior tecnológica, a través de tareas conjuntas.



UTJ EXPORTANDO CALIDAD

La alumna Mirlo Aurora Jiménez Hernández del grupo 6°A de la carrera de Química Ambiental del turno matutino, ha sido seleccionada como beneficiaria destacada para la beca de Movilidad México-Francia, generación 11.

Esta beca es ofrecida en el marco del MEXPROTEC (México-Profesional-Tecnología) mediante convenio de cooperación bilateral entre México y Francia, el cual tiene como objetivo formar a profesionales en un nivel intermedio entre TSU e ingeniero; es decir, la licencia profesional (LP).

El programa de Movilidad Estudiantil México-Francia, es una beca por la cual compitieron en esta edición más de 450 alumnos (as) de todas la UTs del país y obtenida a través de un proceso arduo de competencia después del cual sólo 90 lugares fueron otorgados.

Los participantes pasaron por tres etapas en las que tomaron exámenes de conocimientos (EGETSU), de francés (TCF) y de motivación y resolución de problemas, Mirlo Aurora, después de un gran esfuerzo logró ser seleccionada; gozará de la beca que ofrece un curso intensivo de regularización en el idioma francés en Besançon durante 4 semanas. Una vez que se haya terminado dicho curso, tomará sus estudios en el Instituto Tecnológico Universitario de Montpellier, específicamente en la carrera de Gestión Automatizada de Sistemas de Tratamiento de Agua (GASTE). El periodo de estudios comprenderá todo un año, debiendo estar en Francia del 27 de julio de 2012 al 26 de julio de 2013.

Felicitamos a Mirlo Aurora y, junto con ella, aplaudimos el trabajo y apoyo de las profesoras y profesores de francés quienes han preparado a nuestra alumna ejemplar.

Bon voyage Mirlo!!



ACTO ACADÉMICO XXXII GENERACIÓN TSU Y IV INGENIERÍA

El pasado viernes 15 de Junio se graduó a la XXXII Generación de Técnicos Superiores Universitarios y la IV de Ingeniería, teniendo como padrino de generación al Sr. Sergio David Suárez Ramírez, Presidente de la Federación Jalisciense, radicados en el Medio Oeste de los Estados Unidos, con sede en Chicago, Illinois.

Presentes en el presídium estuvieron el Mtro. Juan Carlos Flores Miramontes, Director General de Educación Superior de la Secretaría de Educación Jalisco, el Lic. Pedro Ruiz, Jefe de Recursos Humanos con la representación del Lic. Francisco de Jesús Ayón López, Presidente Municipal de Guadalajara; Sr. Sergio David Suárez Ramírez, Presidente del Consejo Nacional de Confederaciones Jaliscienses en Estados Unidos y padrino de ésta generación, y Ing. Alejandro Martínez Flores Egresado de la carrera de Ingeniería en Mantenimiento Industrial y representante de la generación 2010 – 2011, como anfitrión el Ing. José Antonio Herrera Lomelí, Rector de la Universidad Tecnológica de Jalisco.

Al tomar la palabra, el Ing. José Antonio Herrera Lomelí, Rector de UTJ, felicitó a los egresados (as), les recomendó no dar por terminados sus estudios, ya que este logro es el principio de una vida profesional. Los invitó a enfrentar más retos, con la misma pasión con la cual enfrentaron para concluir sus estudios.



CAMPAÑA DE VACUNACIÓN

El pasado viernes 22 de junio se llevó a cabo la campaña de vacunación del cuatrimestre mayo – agosto 2012, en un horario de 9:00 a 19:00 hrs, aplicándose un total de 209 dosis entre alumnos (as) y administrativos.

Las vacunas que se aplicaron son contra el Tétanos y difteria.



PARALIBROS EN LA UNIVERSIDAD TECNOLÓGICA DE JALISCO

Como parte del Programa de Salas de Lectura que impulsa el Estado y la Secretaría de Cultura, en coordinación con Conaculta, se instaló este mueble, para promover la lectura entre los integrantes de la comunidad universitaria, como complemento del apoyo que brindan la Secretaría de Educación, mediante su programa en Jalisco sí Leemos, la Dirección de Educación Municipal, del Ayuntamiento de Guadalajara y la Librería Gandhi, a las actividades que, en este rubro, realiza la UTJ entre sus alumnos (as), principalmente.

El Rector de este centro educativo, en su calidad de profesor de la materia de Formación Socio Cultural, participó con sus alumnos (as), a manera de puesta en marcha, de este innovador instrumento de conocimiento y comunicación, que representan el libro y la lectura.



LET'S PLAY JEOPARDY!

Last Wednesday, July 11th, an in-house Jeopardy contest took place. Representative students from all the careers played and had fun with this competition where they could practice their English through their general culture knowledge. Organized by teachers **Ivonne Mendoza** and **Patricia Michel**, part of the Language Academy staff, the game aimed to encourage bilingualism and students interaction within our university. With that end, technology, entertainment, science and nature, vocabulary and general culture questions were included.

Francisco Quiroz, language coordinator, started the opening ceremony at 9:00am. The participants got into a raffle that decided who they were competing against. From there, students were sent to different rooms where teachers **Aida Méndez**, **Janet Esparza**, **Irma Hermosillo**, **Saúl Barajas** and **Luis Huerta** guided them throughout the game.

During the first round four simultaneous games took place in the ground floor rooms in building A. From there, winners went up to the 2nd round and finally **Administration** and **Mechatronic** students got to the final. An exciting match led **Mechatronic** students to the victory, giving Administration ones a well-fought second place. Supporting students showed great enthusiasm through all the competition, encouraging their respective peers, cheering and being by the contestants' side all the time. Due to all this enthusiasm we can expect a good response from students in future events this academy holds.

The Language Academy thanks all participants, spectators and teachers for being part of this thrilling learning experience and make it successful!



PRESENTACIÓN DE JALTEC A MEDIOS DE COMUNICACIÓN.

Encabezada por el Maestro Juan Carlos Flores Miramontes, Director General de Educación Superior, de la Secretaría de Educación Jalisco, y con la asistencia de los responsables de 17 instituciones de este nivel educativo, se efectuó una Rueda de Prensa para explicar a los medios de comunicación de la cobertura estatal, los calendarios, carreras, costos de inscripción, mensualidades y modalidades educativas que ofrecen, en las diferentes regiones de la entidad, estos centros universitarios.

El Ingeniero José Antonio Herrera Lomelí, Rector de la Universidad Tecnológica de Jalisco, hizo acto de presencia, para hablar específicamente de la carrera de Técnico (a) Superior Universitario (a) en Mantenimiento Maquinaria Pesada, única en el país, con amplias perspectivas para el ejercicio de una vocación interesante y remuneradora económicamente.



MAESTRAS DE UTJ ENTRE LOS FINALISTAS DEL PREMIO ESTATAL DE CIENCIA Y TECNOLOGÍA

Felicidades a las maestras de la Universidad Tecnológica de Jalisco, Ana Eugenia Romo González y María de los Ángeles Villalobos Alonzo, por haber resultado finalistas en el Premio Estatal de Ciencia, Tecnología e Innovación Jalisco 2012 en la Categoría de Ciencia, otorgado por el Gobierno del Estado de Jalisco por conducto del Consejo Estatal de Ciencia y Tecnología de Jalisco.



VISITA DE CORTESÍA DE LA COORDINACIÓN GENERAL DE LA SECRETARÍA DE EDUCACIÓN JALISCO.

El Maestro Víctor Manuel Rodríguez Álvarez, Coordinador General de la Secretaría de Educación Jalisco, en visita de cortesía a la Universidad Tecnológica de Jalisco, constató que las instalaciones, el equipamiento y el personal que labora para la institución, tienen la calidad que demandan los futuros estudiantes y posibles egresados (as) que, al insertarse en el sector productivo, lo harán de la mejor manera posible, según los requerimientos del entorno socioeconómico del Estado, razón por la cual felicitó a su Rector, el Ingeniero José Antonio Herrera Lomelí y, a por su medio a quienes trabajan en ella, por su importante aportación al cumplimiento de esa noble misión: educar.



ALUMNOS DE LA UNIVERSIDAD TECNOLÓGICA DE JALISCO GANAN CONCURSO DE MECATRÓNICA

FESTO es el proveedor líder mundial de tecnología de automatización neumática y eléctrica, y promueve anualmente el Concurso Nacional de Mecatrónica que en esta, su quinta edición, se realizó en las Instalaciones de la hermana Universidad Tecnológica de la Zona Metropolitana de la ciudad de Guadalajara, los días 23 y 24 de agosto; participaron en él, alumnos de cuarto y sexto cuatrimestres de la carrera de Mecatrónica: Miguel Saúl Palos Díaz y Noé Alejandro Santana Rodríguez, quienes obtuvieron el primer lugar, lo cual les permite la representación del país en el ámbito latinoamericano, en Brasil, en el próximo mes de noviembre.



VINCULACIÓN

El personal que integra la Dirección de Vinculación, asume el compromiso de asegurar la pertinencia del modelo educativo que oferta la Universidad Tecnológica de Jalisco, así como el posicionamiento en su entorno económico, para lo cual se establecen permanentemente acciones de vinculación con los sectores productivo, público, social, agrupaciones sectoriales, egresados (as) e instituciones de educación superior, mediante la participación de alumnos (as) y docentes en proyectos de desarrollo tecnológico, capacitación, educación continua, servicios tecnológicos y profesionales, estos relacionados con aquellas actividades de carácter curricular contempladas en la formación académica del Técnico (a) Superior Universitario (a) e Ingeniería (visitas a empresas, prácticas dirigidas, servicio social y estadías).

Estas actividades, permiten al estudiante aplicar los conocimientos adquiridos en el aula, desarrollar habilidades, destrezas, actitudes y aptitudes durante el desarrollo de un contacto real en las empresas, de esta manera estará en condiciones de identificar una problemática concreta y proponer una solución viable, contando con servicios de asesoría o asistencia técnica por parte de los docentes y asesores de las empresas.

De igual manera estas acciones permiten asegurar la inserción laboral de los Técnicos (as) Superiores Universitarios (as) e Ingenieros (as) en el sector productivo y de servicios, capaces de desarrollar, operar y adaptar nuevas tecnologías y equipos, elevando así la competitividad del aparato productivo de la región.

Vinculación con el Sector Productivo y de Servicios.

Con el objetivo de posicionar y difundir el modelo académico, así como los servicios tecnológicos que se ofertan en la Universidad, durante el periodo mayo-agosto 2012, se visitaron un total de 20 empresas, con las cuales se mantiene una relación permanente mediante el desarrollo de estadías, visitas guiadas, prácticas dirigidas, servicio social, cursos de capacitación, etc.

Actividades de Vinculación Locales.

- Se continúa participando en la Comisión de Vinculación del Consejo para el diálogo con los sectores productivos.
- Se continúa participando activamente en el Comité Aeroespacial de Jalisco en el cual se trabaja en la subcomisión de desarrollo Humano para realizar análisis de carreras afines al ramo aeroespacial, demanda laboral, perfil de egresados (as), entre otros. Actualmente está en proceso la firma de convenio de colaboración con el Instituto Politécnico Nacional para la impartición de la primer Maestría en Jalisco en el ramo Aeroespacial.
- Como parte de las actividades de Vinculación a nivel internacional, se recibieron a tres estudiantes franceses para realizar sus prácticas profesionales en las empresas Tequila el Viejito y Consorcio Hogar así como en la misma Universidad.

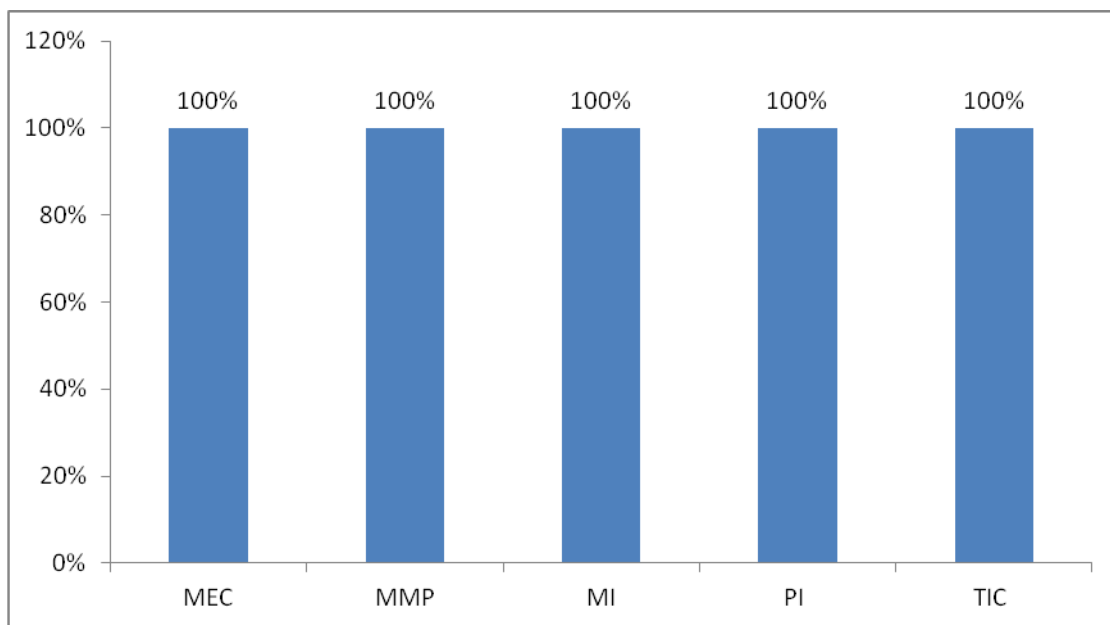
Vinculación en Actividades Académicas.

Visitas guiadas

En el transcurso del cuatrimestre mayo-agosto 2012, se realizó un trabajo intenso en el área de visitas guiadas; esto con el objetivo de cubrir en su mayoría los programas cuatrimestrales solicitados por el área académica, logrando con ello que se llevaran a cabo 73 visitas guiadas, participando alumnos de las diferentes carreras que oferta la Universidad.

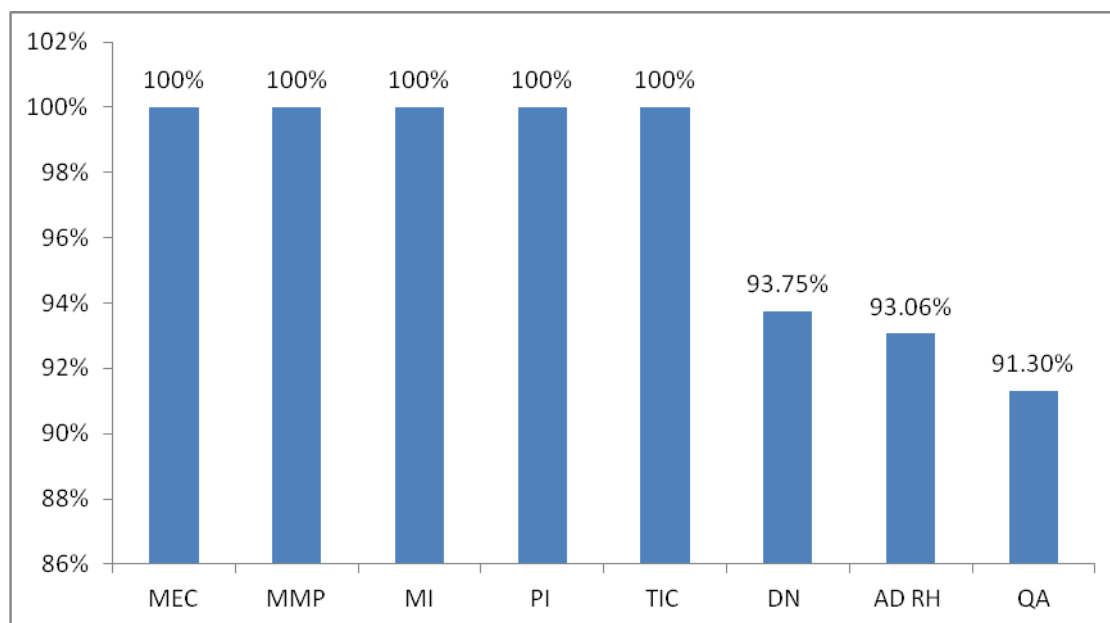
Lo anterior dando seguimiento al acuerdo con área académica que los grupos del turno matutino que asistirán a visitas son 1ros. 3ros, y 5tos. y del turno vespertino 2dos., 4tos. y 6tos. Asimismo a petición de diversas ingenierías se realizaron unas extras.

Visitas guiadas por carrera:



Promoción de estadías

Con la finalidad de conseguir espacios necesarios para que 442 alumnos que comprenden la trigésima cuarta generación realizaran su proyecto de estadía empresarial en el periodo septiembre-diciembre 2012; se desarrolló una promoción en empresas recibiendo aceptación por parte de las mismas que ofrecieron un total 680 espacios para el desarrollo de proyectos requeridos, mismos que se presentan a continuación por carrera:

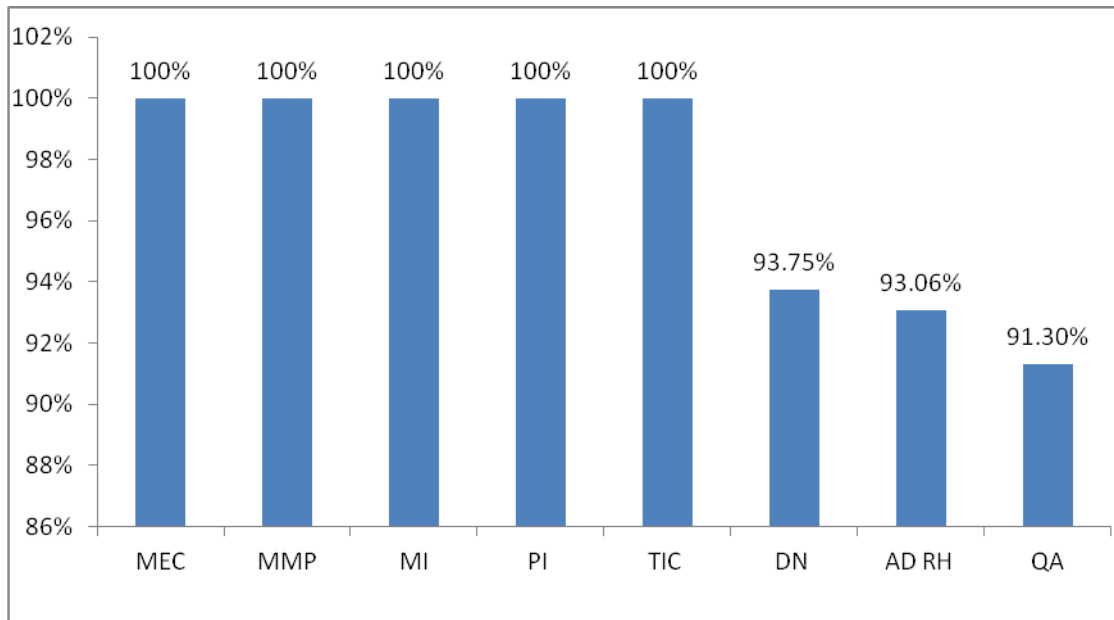


Dichos espacios fueron turnados a las Direcciones de Carreras, las cuáles se encargaron de asignar a los alumnos (as) a cada proyecto, en base a criterios que se establecen por cada una de ellas.

Estadías

Durante el periodo mayo-agosto 2012, se realizó una asignación de 466 alumnos (as) que comprenden la trigésima tercera generación a 187 empresas, a llevar a cabo 283 proyectos para Técnicos (as) Superiores Universitarios (as) e Ingenierías.

Alumnos (as) en estadía por carrera:



Servicio Social

Durante el período mayo-agosto 2012, se asignaron 401 alumnos (as), siendo beneficiadas 19 instituciones públicas; mismas que se detallan a continuación:

DEPENDENCIA	ARH	DES NEG	MECA	MAI	MAMP	PIAP	TICASI	QTA	TF	TOTAL POR DEPENDENCIA
SECRETARIA DE DESARROLLO SOCIAL		2	1	1		1				5
CONSEJO MUNICIPAL DEL DEPORTE DE GUADALAJARA	12		2	5		5	3			27
CONSEJO MUNICIPAL DEL DEPORTE EN ZAPOPAN	8	1	2	2	1	2	4			20
H. AYUNTAMIENTO DE TLAQUEPAQUE	6	1	3	3			3			16
CONALEP MEXICO ITALIANO				1						1
PRESIDENCIA DE JUANACATLAN						6				6
INSTITUTO ESTATAL PARA LA EDUCACIÓN DE LOS ADULTOS	2						1	1		4
COPARMEX	4									4
PATRONATO DE LA FIESTAS DE OCTUBRE					1					1
CENTROS DE INTEGRACIÓN JUVENIL				1			1			2
SECRETARIA DE EDUCACIÓN JALISCO	5	2	2	2	1		3			15
SINDICATO UTJ							2			2
BRED DIOCESANO	1	2		3	2	2	1	2		13
INSTITUTO CULTURAL CABAÑAS	2	1	10	5		2		2		22
CULTURA UDG			1	1						2
SISTEMA DIF GUADALAJARA	13	1	4	2	1	7	1		2	31
ZOOLOGICO GUADALAJARA	5		2		8	1		3	2	21
MUSEO INTERACTIVO TROMPO MÁGICO		2	2	6	1					11
UNIVERSIDAD TECNOLÓGICA DE JALISCO	24	21	38	23	12	15	45	19	1	198
TOTAL POR CARRERA	82	33	67	55	27	41	64	27	5	401

Bolsa de trabajo

Durante el cuatrimestre correspondiente a mayo-agosto 2012, se logró la inserción laboral de 23 egresados (as) en el sector productivo:

No.	Nombre	Carrera	Gen.	Empresa	Puesto	Sueldo Mensual
1	CESAR MACIAS FLORES	MECA	30	BIOPISA S.C. DE R.L. C.V.	ING. MECATRONICO	\$6,000.00
2	CHRISTIAN ROGELIO PEREZ CORTES	PP	25	FUNDIDORA TLAJOMULCO	ING. EN PROCESOS	\$13,000.00
3	GERARDO GARCIA RIOS	MI	31	CASA MARZAM	TÉCNICO EN MANTENIMIENTO	\$6,615.00
4	EDGAR HUGO CAMPOS SANCHEZ	ING. MI	32	JMA LLAVES ALTUNA DE MÉXICO	TÉCNICO EN MANTENIMIENTO	\$12,500.00
5	NANCY CAROLINA LOPEZ MAYORAL	AD	30	TURBOCARGADORES DE GUADALAJARA S.A. DE C.V.	AUXILIAR ADMINISTRATIVO	\$4,500.00
6	OLGA DE JESÚS MACÍAS CISNEROS	AD	30	FLUAGRI S DE RL DE CV	ASISTENTE ADMINISTRATIVO	\$5,000.00
7	JUAN PABLO AGUIÑAGA LUNA	MI	27	CONSTRUMAC	VENTAS	\$4,000.00
8	LEONARDO GARCIA HERNANDEZ	TIC	24	ISD SOLUCIONES DE TIC SA DE CV	REDES Y TELECOMUNICACIONES	CONFIDENCIAL
9	EDGARDO DONAR OLVER MARTINEZ	ING. MI	30	CLAYTON DE MÉXICO	JEFE DE SOPORTE TÉCNICO	\$7,000.00
10	ANGEL ARIEL BARAJAS RAMOS	ING. MI	14	NEDESA SA DE CV	ASESOR DE VENTAS EN EQUIPO NEUMÁTICO	\$5,500.00
11	TERESA DE JESUS GONZALEZ PEREZ	AD	27	AUTOMATIZACIÓN PARA LA INDUSTRIA SA DE CV	FACTURACIÓN Y COBRANZA	CONFIDENCIAL
12	JOSÉ DE JESUS GARCIA VADILLO	TIC	30	MAGIS IT S DE RL	BECARIO DESARROLLADOR DEL PORTAL	\$4,500.00
13	DANIEL RODRIGUEZ BERNABE	TIC	31	GCA CONSULTORES	TECNICO EN SISTEMAS	CONFIDENCIAL
14	HUGO ZÚÑIGA TOPETE	MI	30	AUTOMAN	ASESOR TÉCNICO	\$5,000.00
15	GILDA RODRIGUEZ ANGUIANO	TIC	31	INDUSTRIAS WET LINE SA DE CV	SISTEMAS	\$10,000.00
16	GULIANA ACERO LOPEZ	PIP	29	MECANICA GARCIA INDUSTRIAL	INSPECTORA DE CALIDAD	CONFIDENCIAL
17	JUAN CARLOS RODRIGUEZ	MMP	27	TRACSA	TECNICO	CONFIDENCIAL
18	ANIBAL PADILLA	MMP	33	TRACSA	TECNICO	CONFIDENCIAL
19	JOSE ALEJANDRO CUEVAS ARELLANO	MI	9	CD AUTOMATIZACION PARA LA INDUSTRIA	VENTAS	CONFIDENCIAL
20	CRISTIAN AZAEL NERI OROZCO	EA	22	W.VOIT	MANTENIMIENTO	\$6,000.00
21	SILVIANO GUTIERREZ ALFARO	MI	28	W.VOIT	MANTENIMIENTO	\$6,000.00
22	HECTOR MANUEL VAZQUEZ CASTRO	MI	21	W.VOIT	MANTENIMIENTO	\$6,000.00
23	JESSUA KATHY GONZALEZ LEON	PP	14	W.VOIT	DISEÑO	\$6,000.00

Seguimiento a egresados (as)

La Dirección de Vinculación mantiene un seguimiento permanente de sus egresados (as) mediante la operación del SIVUT (Sistema de Información de Vinculación de las Universidades Tecnológicas), este tiene el propósito de captar datos básicos y laborales de los egresados de la UTJ, mismos que retroalimentan a la Universidad concentrando de manera clara y oportuna la información obtenida. Algunos datos que proporciona el SIVUT, basados en el seguimiento de Técnicos (as) Superiores Universitarios (as) e Ingenieros (as) con fecha de corte de Información de julio 2012, son los siguientes:

*Técnicos (as) Superiores Universitarios (as)

Datos Globales	
Total de Egresados	6136
Hombre	4163
Mujer	1973
Titulados	4251
Trabajan	2860
Trabajan y Estudian	636
Estudian	481
No trabajan	1392
No localizados	572
Hogar	189
Finados	6

Localidad de empleo	
Zona de influencia	3227
Interior del estado	226
Fuera del estado	30
Extranjero	12

Tipo de Organización	
Pública	370
Privada	2748
Propia	365
Para Estatal	12

Tamaño de Organización	
Micro	734
Pequeña	482
Mediana	464
Grande	1815

Nivel de Ocupación	
Operario	351
Técnico General	444
Técnico Especializado	1116
Administrativo	587
Supervisor	202
Gerente	33
Director	5
Autoempleo	365
Otros	392

Sueldo con prestaciones integradas	
Hasta \$2,500	618
Hasta \$4,000	1122
Hasta \$6,000	1096
Hasta \$8,000	375
Hasta \$10,000	145
Hasta \$12,000	78
Más de \$12,000	61

Tiempo de colocación en el primer empleo	
Por estadía	822
3 meses	2345
6 meses	243
1 año	50
Más de 1 año	35

Área de competencia laboral
2247

*Ingenierías

Datos Globales	
Total de Egresados	490
Hombre	325
Mujer	165
Titulados	0
Trabajan	331
Trabajan y Estudian	6
Estudian	3
No trabajan	109
No localizados	39
Hogar	2
Finados	0

Localidad de empleo	
Zona de influencia	324
Interior del estado	11
Fuera del estado	2
Extranjero	0

Tipo de Organización	
Pública	33
Privada	278
Propia	20
Para Estatal	6

Tamaño de Organización	
Micro	57
Pequeña	46
Mediana	40
Grande	194

Nivel de Ocupación	
Operario	13
Técnico General	30
Técnico Especializado	103
Administrativo	89
Supervisor	45
Gerente	10
Director	1
Autoempleo	20
Otros	26

Sueldo con prestaciones integradas	
Hasta \$2,500	22
Hasta \$4,000	42
Hasta \$6,000	98
Hasta \$8,000	83
Hasta \$10,000	40
Hasta \$12,000	23
Más de \$12,000	29

Tiempo de colocación en el primer empleo	
Por estadía	72
3 meses	264
6 meses	0
1 año	0
Más de 1 año	1

Área de competencia laboral
262

Se llevó a cabo también la ceremonia del Acto Académico de la trigésima segunda generación de Técnicos (as) Superiores Universitarios (as) y Cuarta Generación de Ingenierías, fungiendo como padrino de generación el Sr. Sergio David Suárez Ramírez, Presidente del Consejo Nacional de Confederaciones Jaliscienses en Estados Unidos (CONFEDAJAL).

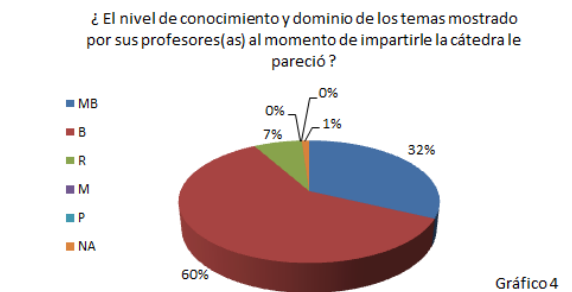
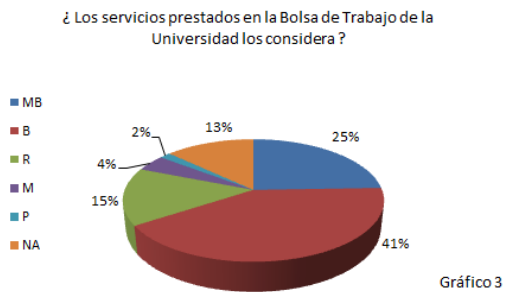
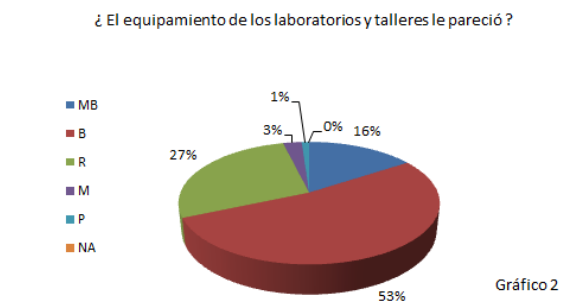
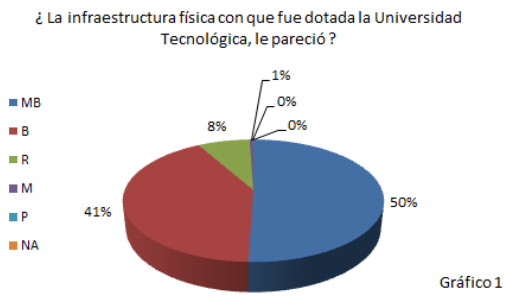
Satisfacción de egresados (as)

Durante el período mayo-agosto 2012 se aplicó un instrumento evaluador a 184 egresados (as) de TSU correspondientes a la trigésima primera generación para medir la satisfacción a su egreso y egresados (as) correspondientes a la tercera generación de Ingenierías.

A continuación se presentan los resultados:

***Técnico (a) Superior Universitario (a)**

MB – Muy Bien; B – Bien; R – Regular; M – Mal y P – Pésimo; o bien NA – No Aplica



¿ El nivel de conocimiento y dominio de los temas mostrado por sus profesores(as) en el manejo de los equipos que se encuentran en los laboratorios y talleres al momento de realizar las prácticas que su carrera requiere, lo considera ?

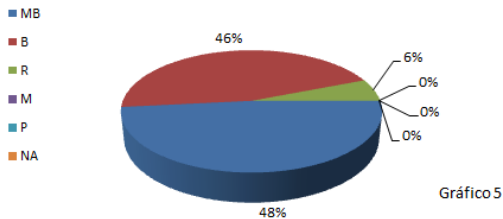


Gráfico 5

¿ La experiencia práctica adquirida por parte suya, derivado de las visitas y prácticas en las empresas, lo considera ?

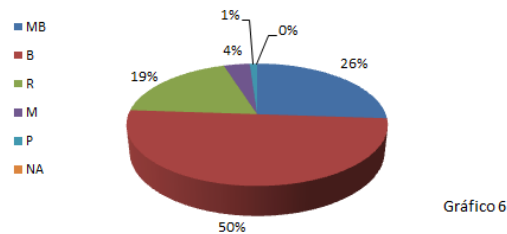


Gráfico 6

¿ Cómo considera la preparación académica adquirida ?

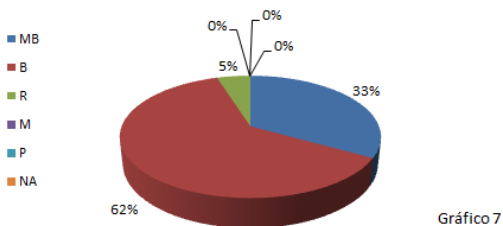


Gráfico 7

¿ Considera que la estadia complementó su preparación para el mercado laboral ?

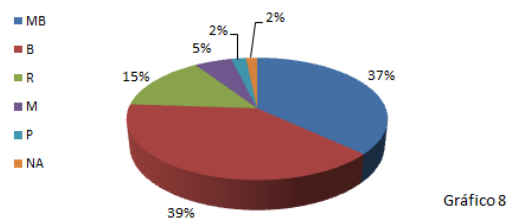


Gráfico 8

¿ Cómo califica el modelo educativo de Técnico(a) Superior Universitario(a) ?

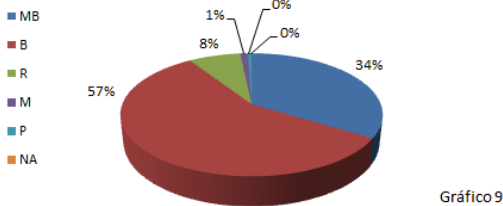


Gráfico 9

¿ Cómo califica la continuidad de estudios nivel 5A (licenciatura e Ingeniería) ?

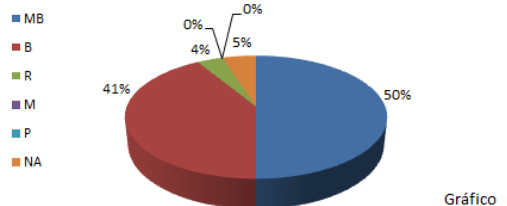


Gráfico 10

Gráficas									
1	2	3	4	5	6	7	8	9	10
91.85%	68.48%	75.63%	92.86%	94.02%	76.09%	95.11%	77.35%	90.76%	96.00%
Grado de Satisfacción								85.90%	

***Ingenierías**

MB – Muy Bien; B – Bien; R – Regular; M – Mal y P – Pésimo; o bien NA – No Aplica

¿ La infraestructura física con que fue dotada la Universidad Tecnológica, le pareció ?

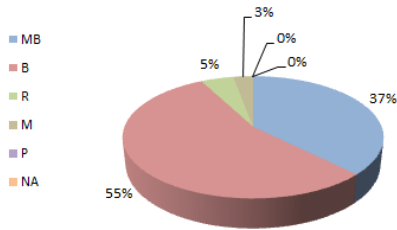


Gráfico 1

¿ El equipamiento de los laboratorios y talleres le pareció ?

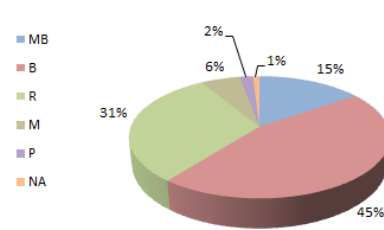


Gráfico 2

¿ Los servicios prestados en la Bolsa de Trabajo de la Universidad los considera ?

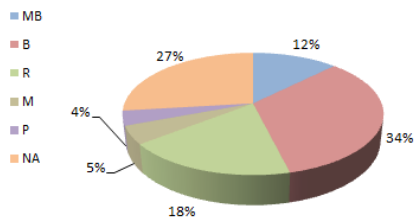


Gráfico 3

¿ El nivel de conocimiento y dominio de los temas mostrado por sus profesores(as) al momento de impartirle la cátedra le pareció ?

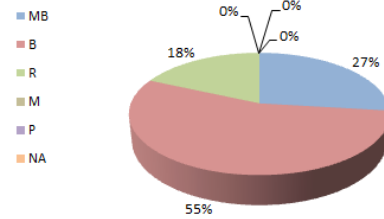


Gráfico 4

¿ El nivel de conocimiento y dominio de los temas mostrado por sus profesores(as) en el manejo de los equipos que se encuentran en los laboratorios y talleres al momento de realizar las prácticas que su carrera requiere, lo considera ?

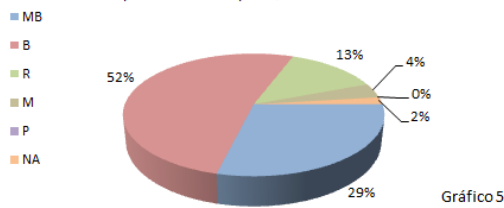


Gráfico 5

¿ La experiencia práctica adquirida por parte suya, derivado de las visitas y prácticas en las empresas, lo considera ?

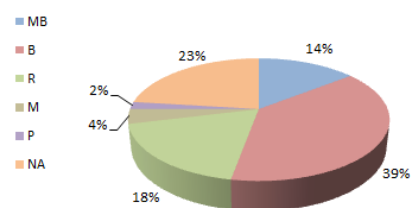


Gráfico 6

¿ Cómo considera la preparación académica adquirida ?

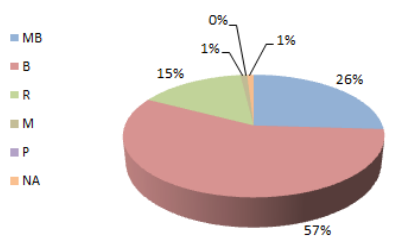


Gráfico 7

¿ Considera que la estadía complementó su preparación para el mercado laboral ?

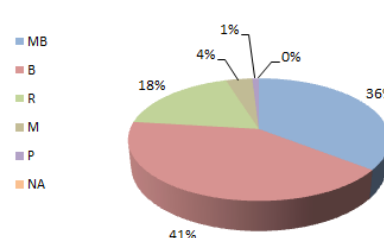


Gráfico 8

¿ Cómo califica el modelo educativo de Técnico(a) Superior Universitario(a) ?

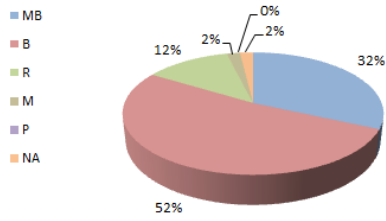
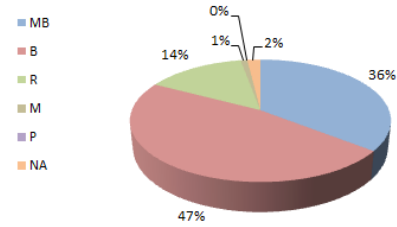


Gráfico 9

¿ Cómo califica la continuidad de estudios nivel 5A (licenciatura e Ingeniería) ?



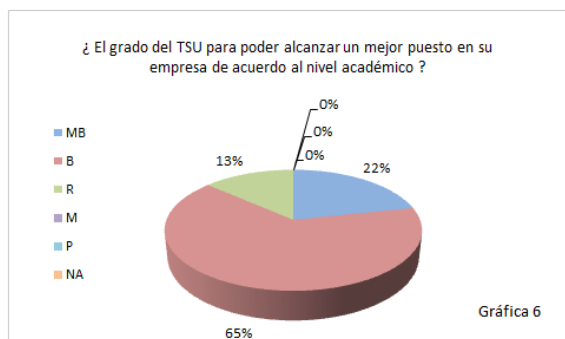
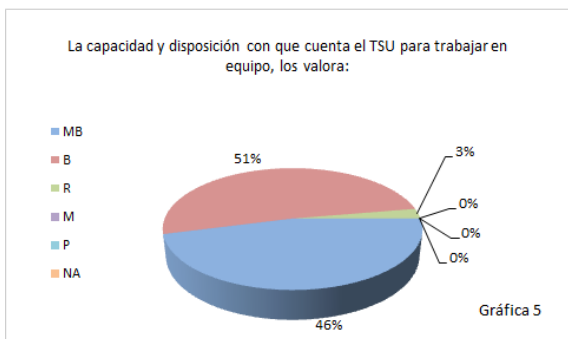
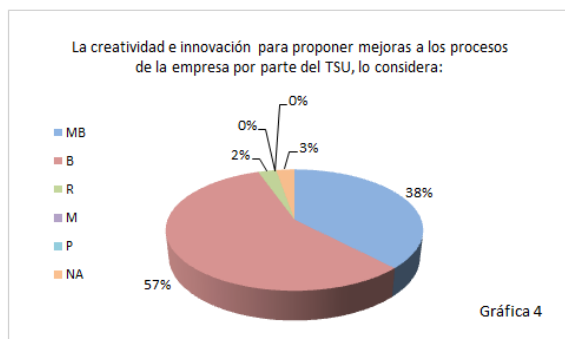
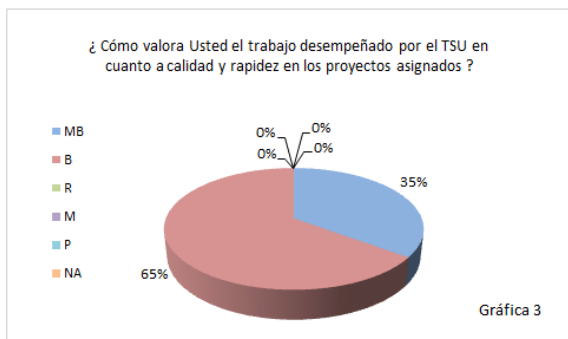
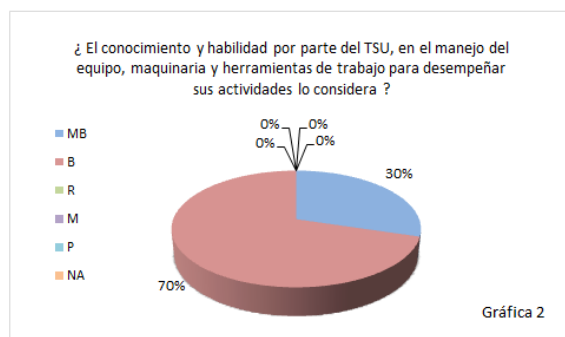
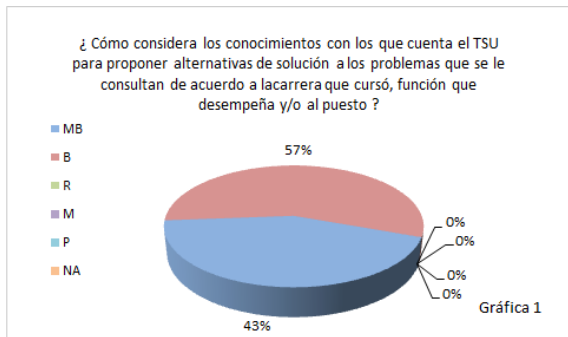
Gráfico

Gráficas									
1	2	3	4	5	6	7	8	9	10
92.31%	61.17%	63.16%	81.73%	82.35%	68.75%	83.50%	76.92%	85.29%	84.31%
Grado de Satisfacción								78.57%	

Satisfacción de empleadores (as)

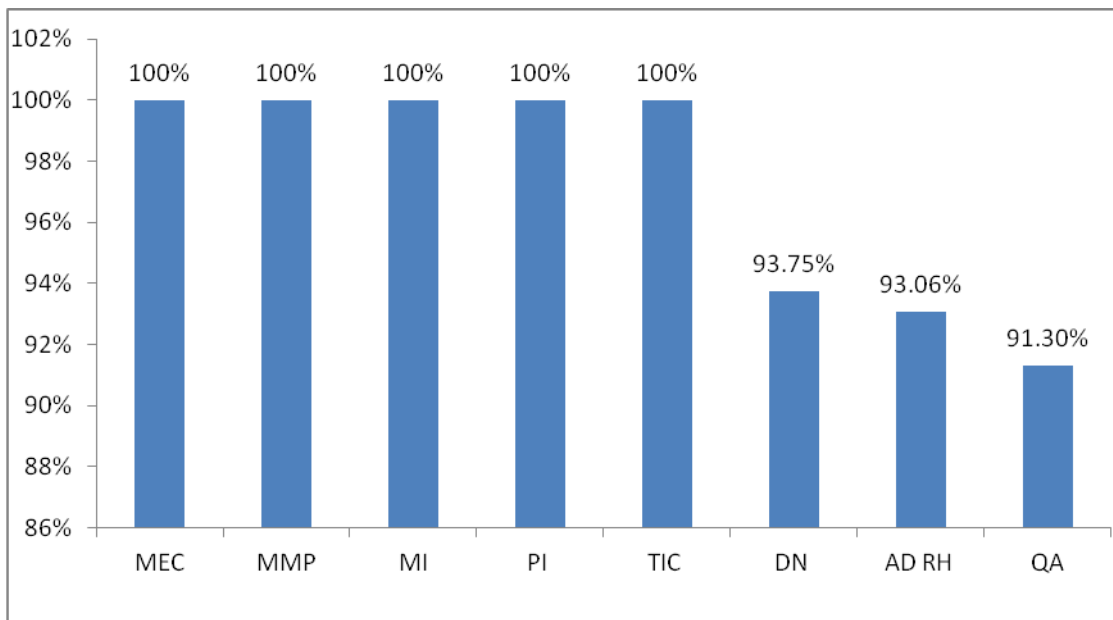
Durante el período enero-abril 2012, se realizaron 37 encuestas a las empresas empleadoras de TSU para conocer su grado de satisfacción, a continuación se presentan los resultados.

MB – Muy Bien; B – Bien; R – Regular; M – Mal y P – Pésimo; o bien NA – No Aplica



Gráficas							
1	2	3	4	5	6	7	8
100.00%	100.00%	100.00%	97.22%	97.30%	86.49%	97.30%	97.30%
Grado de Satisfacción							96.95%

Se presentan los resultados de satisfacción de empleadores por carrera:



Capacitación y Educación Continua

En el periodo mayo-agosto 2012, se otorgaron 19 cursos de capacitación al sector empresarial y egresados (as) de la UTJ, mismos que se describen a continuación:

EMPRESA / EGRESADOS	CURSO	HORAS	NÚMERO DE PARTICIPANTES
GOLDCORP	Funcionamiento y mantenimiento preventivo del motor diesel para camión 785	40	11
SANDVIK	Control Eléctrico	15	2
ITS CHAPALA	Taller de Evaluación de Competencias	30	18
UP DE JALISCO	Taller de Evaluación de Competencias	30	20
SANDVIK	Control Eléctrico Intermedio	15	12
SANDVIK	Hidráulica	15	12
CEDEPEC	Diplomado del Pequeño Comercio	60	11
CEDEPEC	Diplomado del Pequeño Comercio	60	9
Sistemas y Aplicaciones Industriales S.A. de C.V. , Emerson, Industrias Gutiérrez S.A. de C.V., Equipos Refacciones y Controles de Occidente S.A. de C.V., H H Limpieza y Mantenimiento S.A. de C.V. y Cartographic	PLC Básico	15	8
Manufacturas y Complementos de Aluminio S.A. de C.V. y Cartographic S.A. de C.V.	Metrología Básico	15	4
Gyocentro, Sistemas y Aplicaciones Industriales S.A. de C.V. y Egresados UTJ	Electricidad Industrial	20	11

Personal administrativo y docente así como egresados UTJ	Excel Intermedio-Avanzado	20	10
Egresados (as) UTJ	Android Básico	15	8
Egresados (as) UTJ	AutoCad Básico	15	11
Egresados (as) UTJ	PLC Básico	15	15
Egresados (as) UTJ	Investigación de Mercado	15	6
Egresados (as) UTJ	AutoCad Básico	15	5
Egresados (as) UTJ	PLC Básico	15	5
Egresados (as) UTJ	Android Básico	15	3
GOLDCORP	Funcionamiento y mantenimiento preventivo del motor diesel para camión 785	40	11
SANDVIK	Control Eléctrico	15	2
ITS CHAPALA	Taller de Evaluación de Competencias	30	18
UP DE JALISCO	Taller de Evaluación de Competencias	30	20
SANDVIK	Control Eléctrico Intermedio	15	12
SANDVIK	Hidráulica	15	12
CEDEPEC	Diplomado del Pequeño Comercio	60	11
CEDEPEC	Diplomado del Pequeño Comercio	60	9

Sistemas y Aplicaciones Industriales S.A. de C.V. , Emerson, Industrias Gutiérrez S.A. de C.V., Equipos Refacciones y Controles de Occidente S.A. de C.V., H H Limpieza y Mantenimiento S.A. de C.V. y Cartographic	PLC Básico	15	8
Manufacturas y Complementos de Aluminio S.A. de C.V. y Cartographic S.A. de C.V.	Metrología Básico	15	4
Gyocentro, Sistemas y Aplicaciones Industriales S.A. de C.V. y Egresados UTJ	Electricidad Industrial	20	11
Personal administrativo y docente así como egresados UTJ	Excel Intermedio-Avanzado	20	10
Egresados (as) UTJ	Android Básico	15	8
Egresados (as) UTJ	AutoCad Básico	15	11
Egresados (as) UTJ	PLC Básico	15	15
Egresados (as) UTJ	Investigación de Mercado	15	6
Egresados (as) UTJ	AutoCad Básico	15	5
Egresados (as) UTJ	PLC Básico	15	5
Egresados (as) UTJ	Android Básico	15	3

Cabe señalar que cada curso ha sido evaluado para conocer su nivel de satisfacción, y se cuenta con una carpeta por curso con lista de asistencia, encuestas de satisfacción, reporte de encuestas de satisfacción así como evaluaciones.

Aplicación de 5”S”

Implementación de 5”S” en el departamento contando con revisiones periódicas internas para medir avances del mismo, dichos resultados son enviados a los correos electrónicos del personal que integra la Dirección, asimismo son publicados en el pizarrón informativo del mismo para generar acciones de mejora.

Automatización de Procesos

Durante el periodo mayo-agosto 2012 se concluyó con la automatización del proceso de seguimiento a egresados (as) ya que actualmente la cantidad rebasa a los 6000 y es indispensable para dar un adecuado seguimiento.

En el mes de agosto se llevó a cabo la primer aplicación a alumnos (as) próximos a egresar en dicho mes.

Modelo de Equidad de Género en la Universidad

Durante este cuatrimestre de desarrollaron las siguientes actividades dando seguimiento al Modelo:

ACTIVIDAD	RESULTADOS
MODIFICACIÓN DE PLANEACIÓN	Se actualizó la planeación por cambio de fechas en ciertas actividades.
ACCIONES CORRECTIVAS	Seguimiento a prorrogas de Recursos Humanos y Abogado para el cierre de las acciones. <ul style="list-style-type: none"> • Se realizó matriz de análisis • Se realizó guías de investigación en casos de Hostigamiento Sexual y Discriminación.
DESARROLLO DEL REPORTE PARA ALTA DIRECCIÓN	Se realizo el reporte para mostrar resultados del Modelo de Equidad de Género a la Alta Dirección.
ANÁLISIS DE REPRESENTACIÓN HOMBRES Y MUJERES AL EXTERIOR DE LA INSTITUCIÓN	Se recabo la información por área de las/os mujeres y hombres que asisten a eventos, reuniones, cursos etc. con la representación de la UTJ para lograr una equitatividad.
SE REALIZO UN SUBCOMITÉ DE INCLUSIÓN DE PERSONAS CON DISCAPACIDAD	Con la finalidad de hacer el análisis de factibilidad para la contratación de personas con discapacidad y las adecuaciones a la infraestructura de la UTJ que requieran. <ul style="list-style-type: none"> • Se contacto al COEDIS para que nos apoyaran con la adecuación de la infraestructura para inclusión de personas con discapacidad. • Se realizó un matriz de análisis de factibilidad para inclusión de personas con discapacidad por puesto, para apoyo.
SE REALIZO UN SUBCOMITÉ DE DIFUSIÓN DE HOSTIGAMIENTO SEXUAL Y DISCRIMINACIÓN	Con la finalidad de seguir con la sensibilización y enfatizar en estos temas e incluir al alumnado en la difusión y concientización. <ul style="list-style-type: none"> • Realización de presentación para la elaboración del manual virtual en temas específicos de HS y D. • Realización de imágenes e información para la señaléticas para la difusión. • Se realizó las bases para lanzar la convocatoria del concurso de obras de teatro con temas de HS y D. • Se gestiono con el IPN la replica del violentómetro en nuestra institución. • Entrega de temas de HS y D para la materia de formación sociocultural.

ACTIVIDADES REALIZADAS		
ACTIVIDAD	META	RESULTADOS
Curso 2do nivel de "Lengua de Señas Mexicanas"	1 curso	Arranco el curso de "Lengua de Señas Mexicanas" 2do Nivel de 20 hrs del 23 de enero al 23 de abril del año en curso en el cual 8 participantes lo están cursando.
Conferencias en temas: Enfermedades y accidentes laborales más frecuentes en mujeres y en hombres	2 conferencias	Se realizaron 2 conferencias como fase 2 de sensibilización para todo el personal de la UTJ en temas específicos de ENFERMEDADES Y ACCIDENTES LABORALES MÁS FRECUENTES EN MUJERES Y HOMBRES: Los días 12 y 13 de junio del año en curso en las cual asistieron 111 personas en total.
Conferencias en temas Violencia Familiar y Equidad de Género y Discriminación para ambos turnos	2 conferencias	Se realizaron 2 conferencias como fase 4 de sensibilización para todo el personal de la UTJ: El días 11 de mayo del año en curso se realizó la 1er conferencia con el tema "VIOLENCIA INTRAFAMILIAR" para ambos turnos en la cual asistieron 298 personas; El día 08 de junio del año en curso se realizó la 2da conferencia con el tema "EQUIDAD DE GÉNERO Y DISCRIMINACIÓN" para ambos turnos en el cual participaron un total de 164 personas.
Día de la Mamá y el Papá	1 Evento	Se realizo una comida el día 25 de mayo del año en curso para las/los Mamás y Papás de la UTJ y se les obsequio un libro a cada una/o, reforzando la importancia de la familia en la UTJ.
2do Evento de Integración	1 Evento	Se realizo el 2do evento de integración en el club Monte Coxala en ajijic, en el cual asistieron 142 personas con el objetivo de reforzar los valores y seguir en la misma sintonía de la sensibilización.

EXTENSIÓN UNIVERSITARIA

PROMOCIÓN Y DIFUSIÓN DEL MODELO EDUCATIVO:

Instituciones

Se difundió el modelo en **20** Instituciones de Educación Media Superior (IEMS).

Registro de encuestas aplicadas a alumnos de IEMS mayo - agosto 2012								
No.	Bachillerato	Grado	Turno		Cantidad de encuestas	No de folio		Fecha
			Mat	Vesp				
1	Regional de Tequila U de G	6tos	38	28	66	0001	0066	17/05/2012
2	Cobaej 13	6tos	0	22	22	0067	0088	21/05/2012
3	Conalep Acatlán de Juárez	6tos	0	104	104	0089	0192	21/05/2012
4	CBTA 106 Tequila	6tos	90	0	90	0193	0282	22/05/2012
5	Cobaej 13	6tos	0	21	21	0283	0303	22/05/2012
6	Preparatoria N 3	6tos	0	59	59	0304	0362	22/05/2012
7	Cobaej 13	6tos	0	28	28	0363	0390	23/05/2012
8	Regional de Amatitán U de G	6tos	0	16	16	0391	0406	24/05/2012
9	Regional de Amatitán U de G	6tos	30	0	31	0407	0437	24/05/2012
10	Cobaej 13	6tos	27	0	27	0438	0464	24/05/2012
11	CBTIS 244 Magdalena	6tos	108	9	118	0465	0582	24/05/2012
12	CECYTEJ 3 Tepatitlán	6tos	4	62	66	0583	0648	28/05/2012
13	CECYTEJ 3 Tepatitlán	6tos	121	0	121	0649	0769	25/05/2012
14	Conalep la Barca	6tos	18	0	19	0770	0788	29/05/2012
15	Conalep Lagos de Moreno	6tos	86	0	87	0789	0875	29/05/2012
16	Conalep Tamazula	6tos	0	18	19	0876	0894	01/06/2012
17	CBTIS 70 Tuxpan	6tos	17	0	18	0895	0912	01/06/2012
18	CETIS 162 Zapotlanejo	6tos	135	0	136	0913	1048	19/04/2012
19	CBTA 19 Sayula	6tos	52	0	52	1049	1100	23/03/2012
20	Conalep Jalostotitlán	6tos	71	95	150	1101	1250	29/03/2012
		6	1250	81%	1250			
		S/encu	300	19%				
		Total	1550	100%				

El siguiente cuadro muestra el trabajo de promoción realizado en IEMS, donde se realizaron **25** presentaciones.

Registro presentación del modelo UTJ en BACHILLERATOS mayo - agosto 2012							
No.	Bachillerato	Grado	Turno		Cantidad de sesiones	Cantidad de alumnos de acuerdo a encuesta	Fecha
			Mat	Vesp			
1	Regional de Tequila U de G	6to	38	28	2	66	17/05/2012
2	Conalep Acatlán de Juárez	6to	0	104	2	104	21/05/2012
3	CBTA 106 Tequila	6to	89	0	2	89	22/05/2012
4	Preparatoria N 3	6to	0	59	1	59	22/05/2012
5	Regional de Amatitán U de G	6to	0	16	1	16	24/05/2012
6	Regional de Amatitán U de G	6to	30	0	1	31	24/05/2012
7	CBTIS 244 Magdalena	6to	108	9	2	118	24/05/2012
8	CECYTEJ 3 Tepatitlán	6to	4	62	3	66	28/05/2012
9	CECYTEJ 3 Tepatitlán	6to	121	0	1	121	25/05/2012
10	Conalep la Barca	6to	18	0	1	19	29/05/2012
11	Conalep Lagos de Moreno	6to	86	0	2	87	29/05/2012
12	Conalep Tamazula	6to	0	18	1	19	01/06/2012
13	CBTIS 70 Tuxpan	6to	17	0	1	18	01/06/2012
14	CETIS 162 Zapotlanejo	6to	135	0	2	136	19/04/2012
15	CBTA 19 Sayula	6to	52	0	1	52	23/03/2012
16	Conalep Jalostotitlán	6to	71	95	2	150	29/03/2012
			769	391	25	1151	

En la presentación del modelo en las instalaciones de la Universidad Tecnológica se realizaron **4** sesiones atendiendo a **98** jóvenes.

El siguiente cuadro muestra el trabajo de promoción realizado en ferias y exposiciones, participando en el evento de promoción con OPD's y bachilleratos de la Universidad de Guadalajara, donde se atendió a **300** jóvenes.

Registro presentación del modelo UTJ en eventos, ferias y expos								
mayo - agosto 2012								
No.	Bachillerato	Grado	Turno		Cantidad de sesiones	Cantidad aprox. de alumnos	Cantidad de alumnos de acuerdo a encuesta	Fecha
			Mat	Vesp				
1	Expo Cobaej Centro de la amistad	4tos, 5tos y 6tos	25	25	0	50	0	03/05/2012
2	Expo Cobaej Centro de la amistad	4tos, 5tos y 6tos	25	25	0	50	0	04/05/2012
3	Expo Columbia College	4tos, 5tos y 6tos	10	0	0	10	0	09/05/2012
4	Semana Ambiental preparatoria 6	5tos y 6tos	50	50	2	100	0	30/05/2012
5	Expo Preparatoria Tonalá Norte	4tos, 5tos y 6tos	30	0	0	30	0	31/05/2012
6	Conalep Mexicano Italiano	6tos	10	0	0	10	0	18/06/2012
7	Conalep Guadalajara II	6tos	10	0	0	10	0	19/06/2012
8	Conalep Guadalajara III	6tos	10	0	0	10	0	20/06/2012
9	Conalep Guadalajara I	6tos	10	0	0	10	0	21/06/2012
10	Conalep Tlaquepaque	6tos	10	0	0	10	0	22/06/2012
11	Conalep Tonalá	6tos	10	0	0	10	0	25/06/2012
Total			200	100	2	300	0	

Campaña en Medios

Para el cuatrimestre, se realizó

- Paquete con patrocinio en radio difusora Planeta 94.7 con:

50 spot de 20"

40 menciones de 20"

1 activación de marca (4 enlaces desde el punto de venta)

Telemarketing:

En el área de Telemarketing se registró lo siguiente:

Cantidad de llamadas realizadas: **7,023**

Cantidad de llamadas efectivas: **325**

Cantidad de personas que confirmaron asistencia a UTJ: **325**

Cantidad de llamadas entrantes: **365** de las cuales **108** atendieron a recado de personal de apoyo a telemarketing, la mayor cantidad de llamadas para la carrera de administración, seguido de tecnologías de la información, según se observa en el siguiente cuadro:

Del 23 de abril al 24 de agosto	
AD	67
DN	26
MEC	57
MAI	29
MMP	19
PI	14
QA	18
TF	15
TIC	63
Indeciso	57
Total	365

Visitas guiadas:

En este cuatrimestre se realizaron **323** visitas guiadas, según muestra el siguiente cuadro:

Del 23 de abril al 24 de agosto	
AD	51
DN	32
MEC	47
MAI	30
MMP	39
PI	19
QA	20
TF	8
TIC	38
Indeciso	39
Total	323

ACTIVIDADES CULTURALES**HONORES A LA BANDERA****PARTICIPACIÓN DE LA ESCOLTA EN LA “LA XXXI GENERACIÓN DE UTJ”**

- Fecha: 17 de febrero
- Participaron: 6 alumnas

CONCURSO DE LECTURA EN VOZ ALTA

- Fecha: 27 de junio
- Participaron: 15 alumnos

EXHIBICIÓN DE EXPOSICIÓN

- Nombre de la exposición: Arte sacro y Bisutería
- Autor: Sonia Ponce
- Fecha: del 28 de junio al 6 de julio

EXHIBICIÓN DE EXPOSICIÓN

- Nombre de la exposición: Exhibición de varias exposiciones (Barro, Latón, Vidrio soplado y Cerámica)
- Autor: Artesanías de Tonalá de la casa del artesano,
- Fecha: del 06 al 14 junio

TALLER DE MÚSICA

- Fecha: del 03 de mayo al 24 de agosto
- Participan: 20 alumnos

Taller de y escolta

- Fecha: del 03 de enero al 24 de agosto
- Participaron: 6 alumnas

Taller de Capoeira

- Fecha: del 03 de mayo al 24 de agosto
- Participaron: 21 alumnos

ACTIVIDADES DEPORTIVAS**Taller de fútbol soccer**

- Fecha: DEL 04 DE JUNIO AL 24 DE JUNIO
- Participan: 16 alumnos

Taller de Fútbol rápido femenino

- Fecha: del 04 de mayo al 24 de agosto
- Participan: 15 alumnas

Taller de Fútbol rápido varonil

- Fecha: del 04 de mayo al 24 de agosto
- Participan: 13 alumnos

Taller de voleibol varonil

- Fecha: 12 de mayo al 24 de agosto
- Participan: 12 alumnos

Taller de Tae Won Do

- Fecha: del 04 de mayo al 24 de agosto
- Participan: 18 alumnos

Taller de Basquetbol varonil

- Fecha: del 04 de mayo al 24 de agosto
- Participan: 12 alumnos

Taller de Porras

- Fecha: del 04 de mayo al 24 de agosto
- Participan: 10 alumnas

Torneo de Bienvenida

- Fecha: 11 de mayo
- Participaron: 195 alumnos de nuevo ingreso

ÁREA MÉDICA

ATENCIÓN PRE HOSPITALARIA.

Atención medica alumnos

- Total alumnos atendidos: **438**.

Atención médica a personal UTJ

- Total de empleados: **211**.

Atención a visitantes

- Total de visitantes: **7**.

Control Enfermedades Crónico Degenerativas

- Total alumnos atendidos: **19**.
- Total empleados atendidos: **23**.

Aplicación de inyecciones

- Total: **44**.

Curaciones y Suturas

- Total: **45**.

Asesorías Médicas

- Total: **78**.

Principales patologías tratadas

- Alteraciones respiratorias y digestivas, síndrome premenstrual, tomas de presión y aplicación de inyecciones.

Exámenes médicos realizados

- Alumnos regulares: **1.**
- Ingreso Mayo 2012: **296.**
- Personal UTJ: 1.

PROMOCIÓN A LA SALUD**Conferencias**

- Tema: "DIA MUNDIAL SIN TABACO."
 - Nombre del conferencista: Dr. HAL.
 - Fecha: 31 de Mayo del 2012.
 - Participaron: 47 alumnos.
-
- Tema: "Lucha contra el uso indebido y tráfico de drogas."
 - Nombre del conferencista: HAL.
 - Fecha: 25 de Junio del 2012.
 - Participaron: 10 alumnos.
-
- Tema: "Enfermedades y accidentes laborales más frecuentes en mujeres."
 - Nombre del conferencista: Salvador Maya.
 - Fecha: 12 de Junio del 2012.
 - Participaron: 45 personal UTJ.
-
- Tema: "Enfermedades y accidentes laborales más frecuentes en hombres."
 - Nombre del conferencista: Salvador Maya.
 - Fecha: 13 de Junio del 2012.
 - Participaron: 65 personal UTJ.
-
- Campaña de vacunación el día 22 de Junio aplicándose un total de 209 dosis de vacuna de Toxoide tetánico.
-
- Difusión en vitrinas de información sobre: TABAQUISMO, DROGADICCIÓN Y ACCIDENTES LABORALES.

Becas Pronabes y Becalos

BECAS RECIBIDAS DEL PROGRAMA PRONABES Y BÉCALOS 2011-2012				
CARRERA	PRONABES	BECALOS	MIGRANTE	TOTAL
AD	21	13	1	35
DN	2	2	0	4
MEC	4	6	0	10
MAI	2	4	0	6
MAMP	6	5	0	11
PIAP	6	7	0	13
TF	0	1	0	1
QA	0	5	0	5
TA	0	0	0	0
TIASI	6	11	0	17
IDIE	31	NA	0	31
ITEC	9		0	9
IPOI	2		0	2
IMI	5		0	5
ITIC	14		0	14
ITA	3		0	3
TOTAL	111	54	1	166

PLANEACIÓN Y EVALUACIÓN

En el periodo mayo-agosto 2012 la subdirección de planeación y evaluación elaboró diferentes productos, necesarios todos ellos para el correcto trazo del destino y meta de la Institución y el análisis de los resultados que se generan a diario tanto en la función educativa como administrativa.

Programa Operativo Anual (POA) 2012

Entrega del 2do. Avance del POA, correspondientes al periodo mayo-agosto 2012 de las distintas áreas de la Universidad, a la Coordinación General de Universidades Tecnológicas (CGUT).

FORSIPOA e Indicadores

Se entregaron los avances a la DGES, del FORSIPOA correspondientes al periodo mayo-agosto 2012, de la Universidad.

Programa Integral de Fortalecimiento Institucional (PIFI 2012)

Se participo como evaluador del PIFI en colaboración con el área de Planeación de la Coordinación General de Universidades Tecnológicas (CGUT), en el mes de mayo.

Programa Institucional de Desarrollo (PIDE)

Se está realizando la Planeación Estratégica de la Universidad para los siguientes seis años y con una visión al 2040.

Sistema de Gestión de Calidad y Ambiental

Auditoría de Calidad

Se llevó a cabo la reunión de Revisión de la alta Dirección, presentándose los resultados de los Indicadores de Calidad, Encuesta de Satisfacción del Cliente, Clima Laboral.

Se impartió el curso de Inducción para el personal de nuevo ingreso de la universidad.

Ambiental

Se llevaron a cabo reuniones de trabajo para programar auditoria Fase II de certificación en la norma ISO 14001:2004, en Sistemas de Gestión Ambiental.

INFORMACIÓN Y ESTADÍSTICA

APLICACIÓN DE LA EVALUACIÓN DE ALUMNO A PROFESOR.

Se realizó la aplicación de la evaluación de alumno a profesor en el mes de julio 2012, en donde se obtuvo un total de **1825** opiniones de los alumnos de primer a penúltimo cuatrimestre de TSU y alumnos ingeniería, los cuales, evaluaron al **100%** de la plantilla de profesores, obteniendo un promedio la UTJ de **9.70** y una desviación estándar de **0.69**.

EVALUACIÓN A JEFE INMEDIATO.

En el mes de agosto se convocó al personal de la UTJ para evaluar a su jefe inmediato correspondiente al periodo mayo - agosto 2012 en donde se contó con un total de **253** opiniones dirigidas a **28** jefes obteniendo un promedio de **9.34** y una desviación estándar de **0.78**.

EVALUACIÓN INTEGRAL DEL PERSONAL DOCENTE.

En el mes de agosto se aplicaron en línea las evaluaciones de academia a profesor y de director a profesor, entregando los resultados de la evaluación integral a los directores de carrera y al personal docente.

EVALUACIÓN DEL ÍNDICE DE HOSTIGAMIENTO SEXUAL PARA EL MODELO DE EQUIDAD DE GÉNERO

En el mes de agosto se aplicó a **268** personas la evaluación sobre el índice de hostigamiento sexual de acuerdo al instrumento de evaluación solicitado por el INMUJERES, en donde se obtuvo una media ponderada de **17.58**.

ENCUESTA DE CONOCIMIENTO DEL MODELO DE EQUIDAD DE GÉNERO

En el mes de agosto se aplicó el cuestionario sobre el conocimiento del Modelo de Equidad de Género que se lleva en la Universidad, en donde se obtuvo un total de **268** opiniones por parte del personal administrativo y docente.

ENCUESTA DE CONOCIMIENTO DE LOS ASPECTOS AMBIENTALES

A la par de la evaluación de alumno a profesor se aplicó la encuesta de conocimiento sobre los aspectos ambientales del Sistema de Gestión Ambiental perteneciente al Sistema de Gestión Integral de la Universidad, en donde se obtuvo un total de **1850** opiniones por parte de la comunidad estudiantil.

APLICACIÓN DE LA EVALUACIÓN DE SATISFACCIÓN DEL CLIENTE.

De manera paralela a la evaluación de alumno a profesor se aplicó la evaluación de satisfacción del cliente, en donde se obtuvieron un total de **1909** opiniones de alumnos que evaluaron los servicios que les ofrece la Universidad obteniendo los siguientes resultados:

ACADÉMICO

R1.- En la carrera que cursas ¿Tus clases se imparten 70% práctico y 30% teórico? (tomando en cuenta que los ejercicios en el aula y en los talleres cuentan como práctica y los conceptos como teoría).



Total	De acuerdo	Desacuerdo
1909	1779	130

TALLERES Y LABORATORIOS

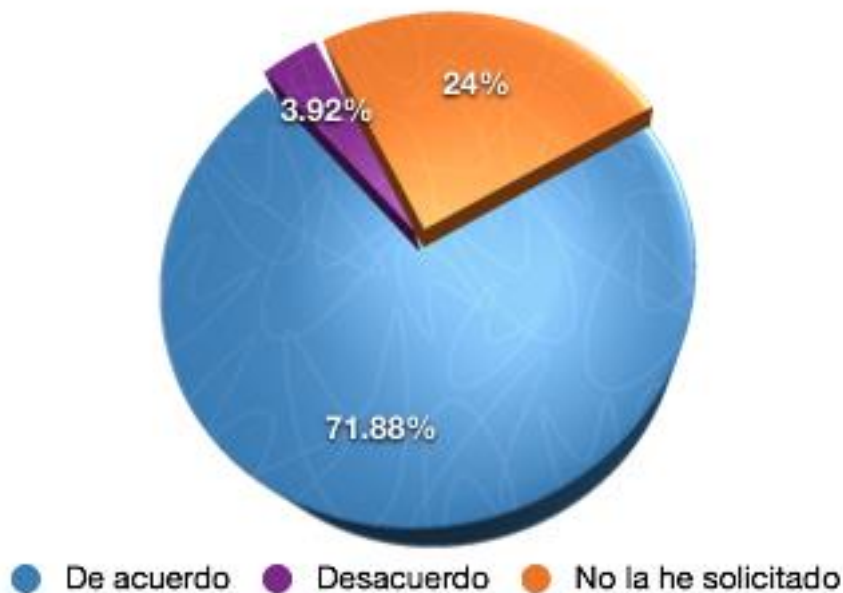
R2.- Los equipos y materiales que usas son los apropiados para realizar tus prácticas



Total	De acuerdo	Desacuerdo
1909	1490	419

ASESORÍA ACADÉMICA

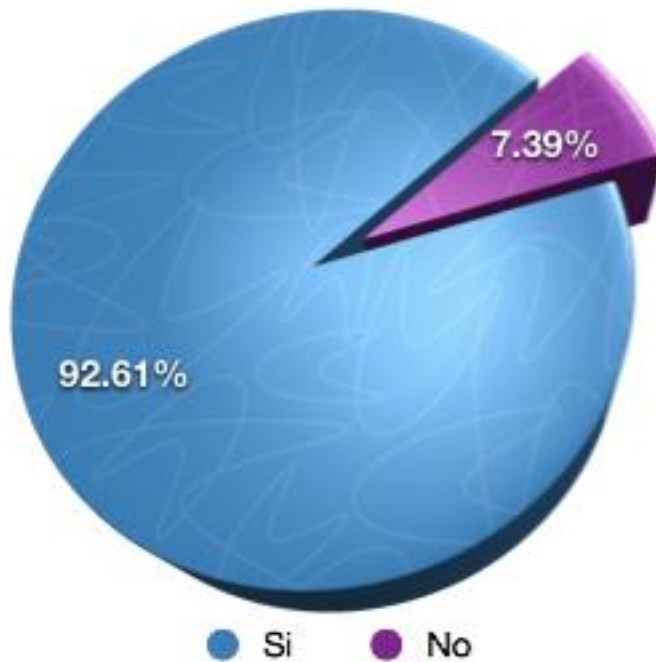
R3.- ¿Se te ha otorgado asesoría académica cuando las has solicitado?



Total	De acuerdo	Desacuerdo	No la he solicitado
1909	1440	36	433

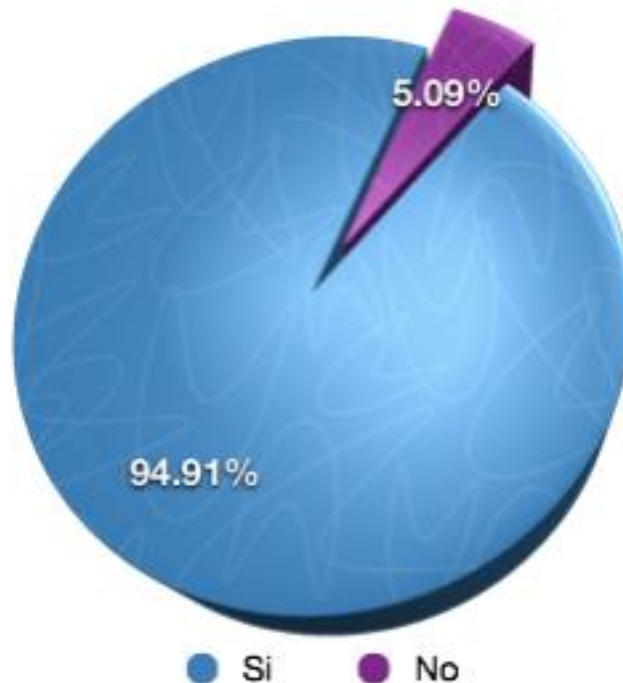
TUTORÍA

R4.- ¿Has recibido al menos una tutoría al cuatrimestre?



Total	Si	No
1909	1768	141

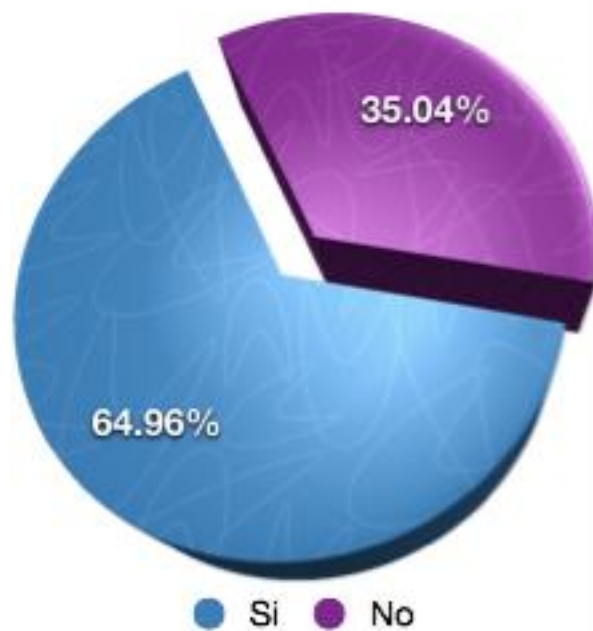
R5.- ¿Se te ha impartido sesiones de tutoría grupal? (sólo aplica al turno matutino)



Total	Si	No
747	709	38

BIBLIOTECA

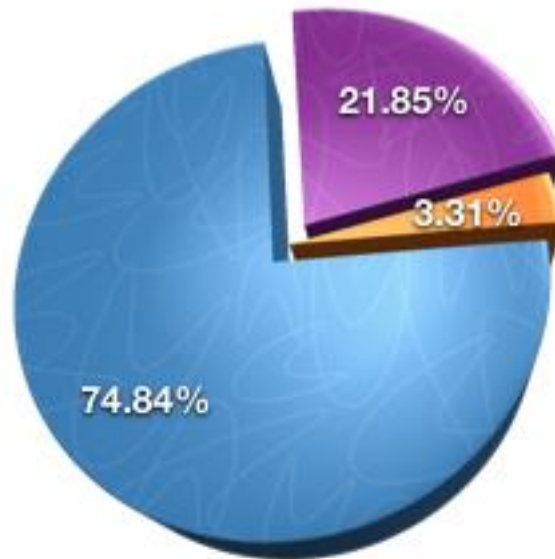
R6.- ¿Has utilizado el servicio de biblioteca en este cuatrimestre?



Total	Si	No
1909	1240	669

R7.- El servicio que recibiste este cuatrimestre en biblioteca fue:

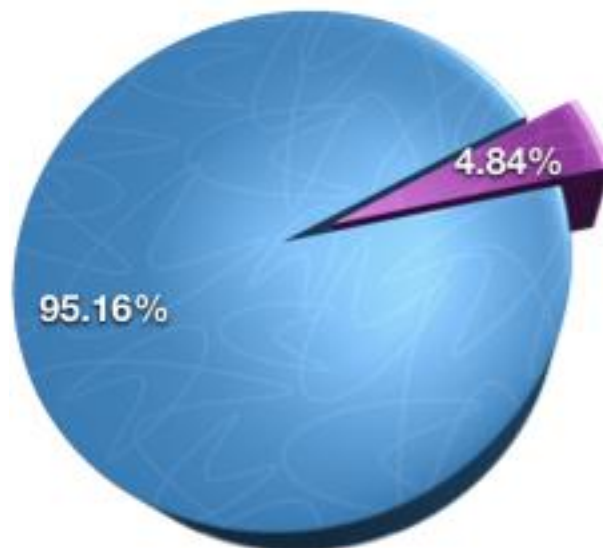
(Sólo aplica los que si usaron el servicio de biblioteca en el cuatrimestre)



● Bueno ● Regular ● Malo

Total	Bueno	Regular	Malo
1240	928	271	41

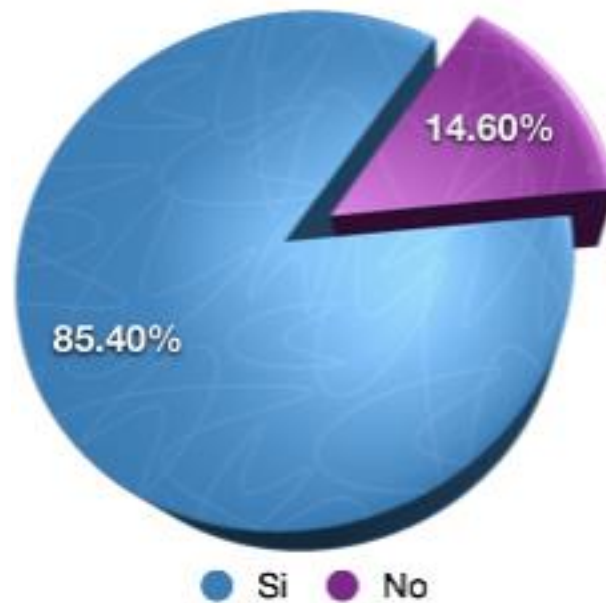
R8.- El material bibliográfico para consulta ha servido de apoyo para el estudio de tu carrera? (sólo aplica los que si usaron el servicio de biblioteca en el cuatrimestre)



● Si ● No

Total	Si	No
1240	1180	60

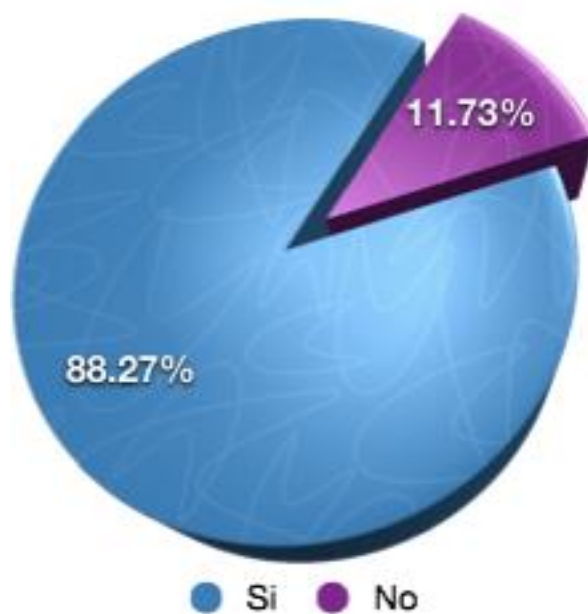
R9.- ¿La forma de localización del material bibliográfico te facilita tu consulta?
(sólo aplica los que si usaron el servicio de biblioteca en el cuatrimestre)



Total	Si	No
1240	1059	181

VISITAS INDUSTRIALES

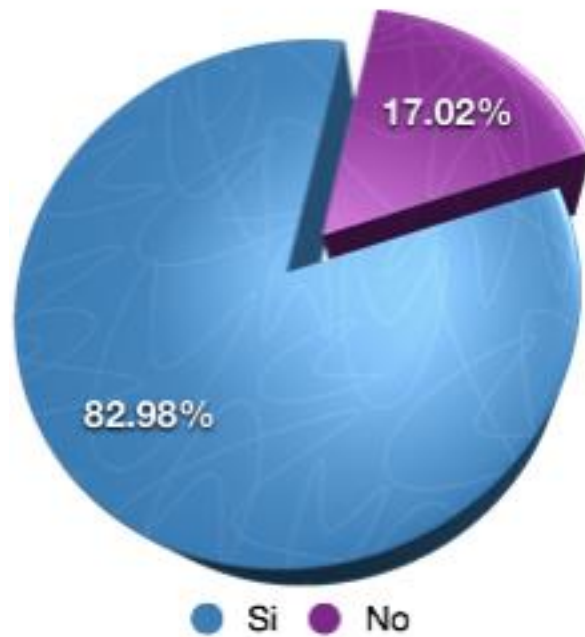
10.- ¿La visita que realizaste en este cuatrimestre a la industria y/o conferencia contribuyó a tu formación? (sólo aplica a TSU de primer, tercer y quinto cuatrimestre del turno matutino y a TSU de segundo, cuarto y sexto cuatrimestre del turno vespertino).



Total	Si	No
776	685	91

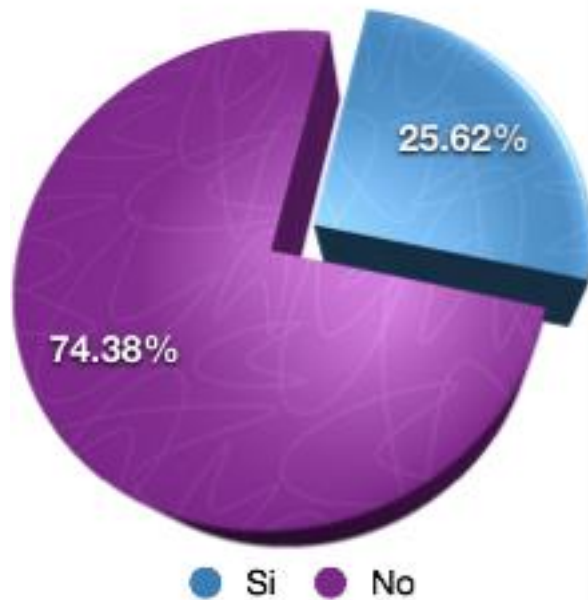
APOYOS ECONÓMICOS (BECAS)

R11.- ¿Conoces los tipos de becas que ofrece la Universidad cada cuatrimestre?



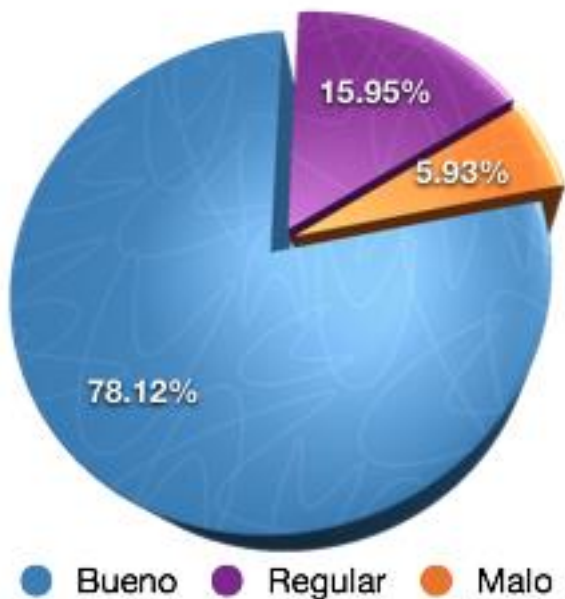
Total	Si	No
1909	1584	325

R12.- ¿Has utilizado el servicio de becas este cuatrimestre?



Total	Si	No
1909	489	1420

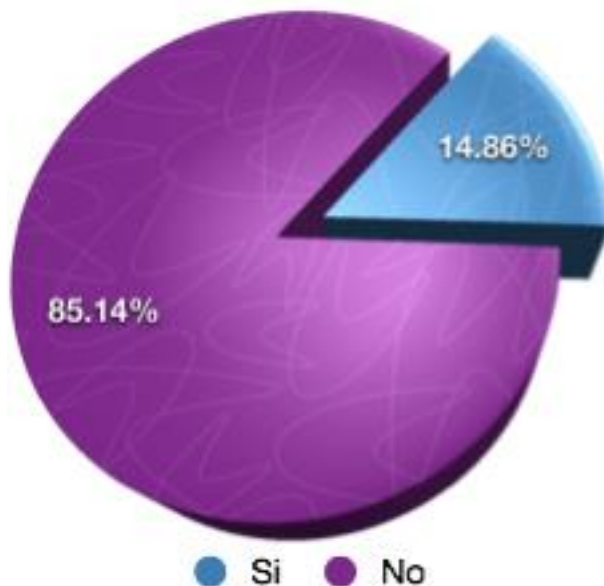
R13.- El servicio que recibiste durante el trámite de la beca fue:
(sólo aplica los que utilizaron el servicio de becas en el cuatrimestre)



Total	Bueno	Regular	Malo
489	382	78	29

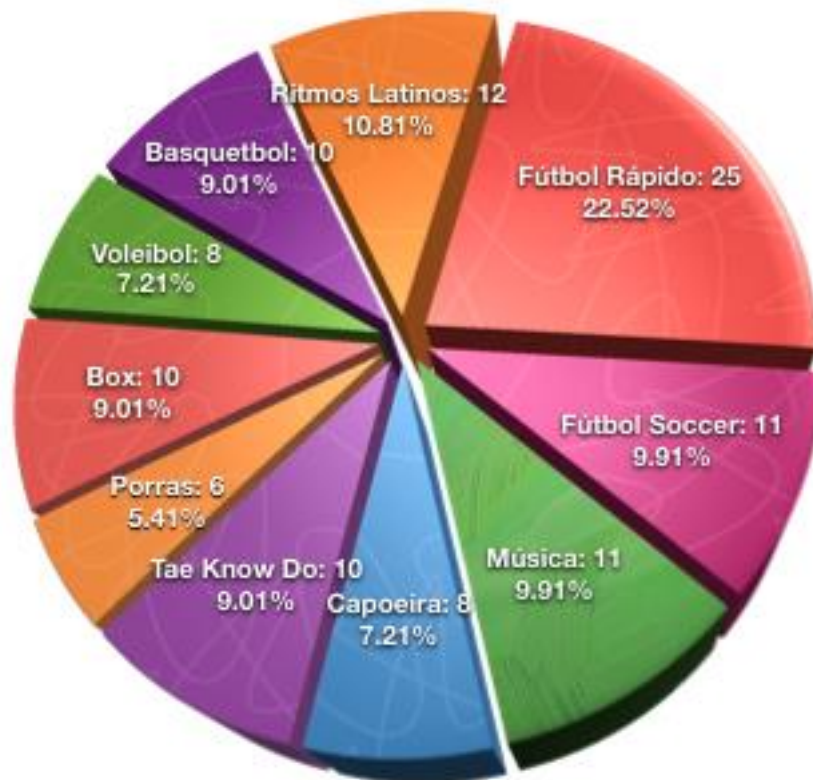
ACTIVIDADES CULTURALES Y DEPORTIVAS

R14.- ¿Participaste en alguna actividad cultural y/o deportiva en este cuatrimestre?
(sólo aplica al turno matutino)



Total	Si	No
747	111	636

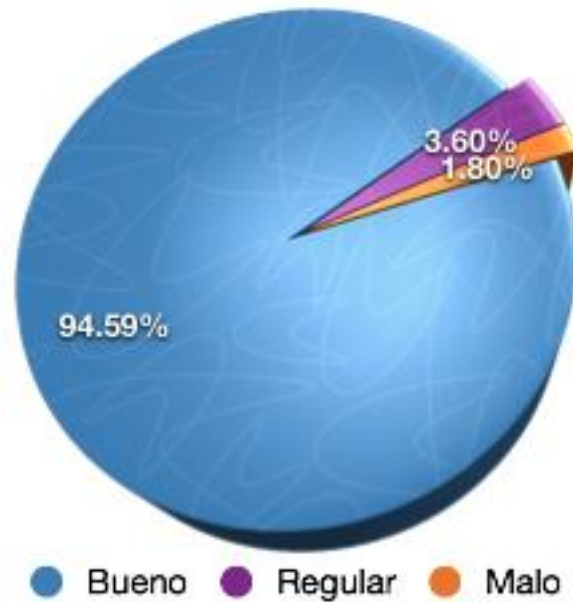
R15.- ¿En cuál taller participaste? (sólo aplica a los que si participaron en alguna actividad cultural y/o deportiva en el cuatrimestre)



- | | | | |
|---|--|--|---|
| ● Voleibol: 8 | ● Basquetbol: 10 | ● Ritmos Latinos: 12 | ● Fútbol Rápido: 25 |
| ● Fútbol Soccer: 11 | ● Música: 11 | ● Capoeira: 8 | ● Tae Know Do: 10 |
| ● Porras: 6 | ● Box: 10 | | |

R16.- El servicio que recibiste durante el taller fue:

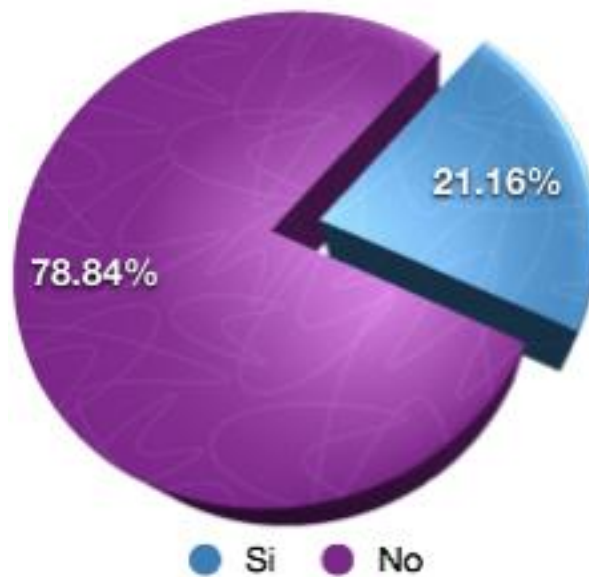
(sólo aplica a los que si participaron en alguna actividad cultural y/o deportiva en el cuatrimestre)



Total	Bueno	Regular	Malo
111	105	4	2

ATENCIÓN MÉDICA

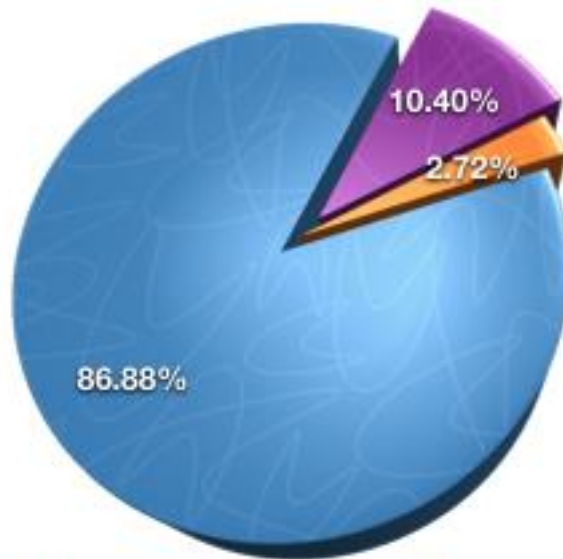
R17.- ¿Has utilizado el servicio médico en este cuatrimestre?



Total	Si	No
1909	404	1505

R18.- El servicio que recibiste fue:

(sólo aplica a los que utilizaron el servicio médico)

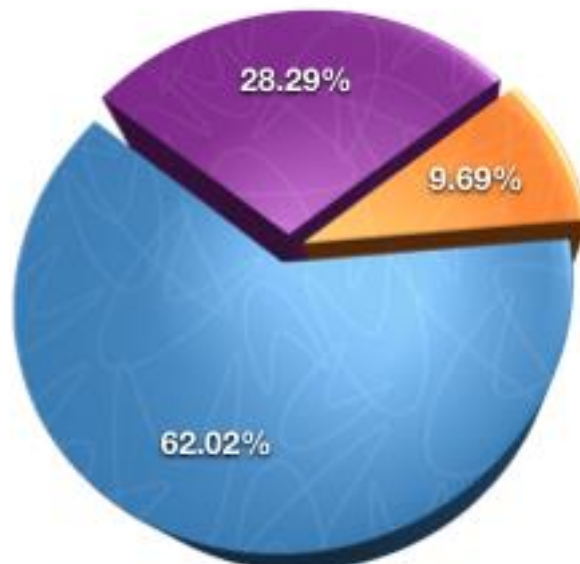


● Buena ● Regular ● Mala

Total	Buena	Regular	Mala
404	351	42	11

TRÁMITES ESCOLARES

R19.- El servicio de trámites escolares en este cuatrimestre fue:

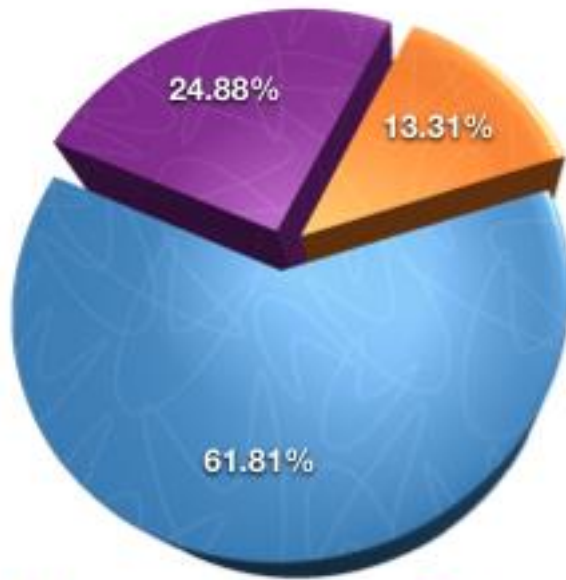


● Buena ● Regular ● Mala

Total	Buena	Regular	Mala
1909	1184	540	185

SERVICIO DE CAJA

R20.- El servicio de caja en este cuatrimestre fue:

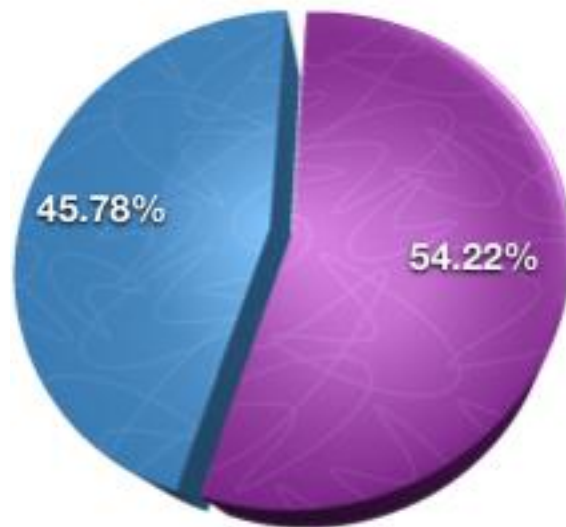


● Bueno ● Regular ● Malo

Total	Bueno	Regular	Malo
1909	1180	475	254

CAFETERÍA

R21.- ¿Has utilizado el servicio de cafetería en este cuatrimestre?

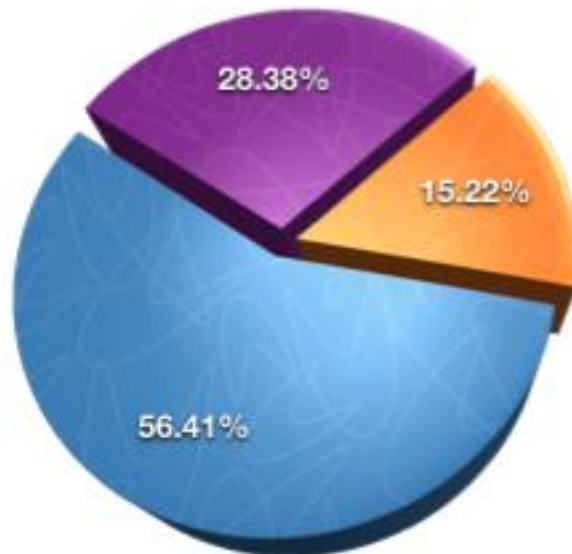


● Si ● No

Total	Si	No
1909	874	1035

R22.- El servicio de cafetería fue:

(sólo aplica a los que usaron el servicio de cafetería)

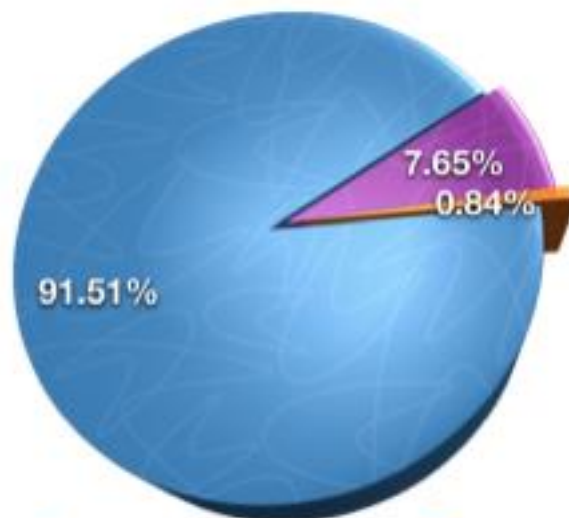


● Bueno ● Regular ● Malo

Total	Bueno	Regular	Malo
874	493	248	133

LIMPIEZA Y JARDINERÍA

R23.- Limpieza en talleres y laboratorios.

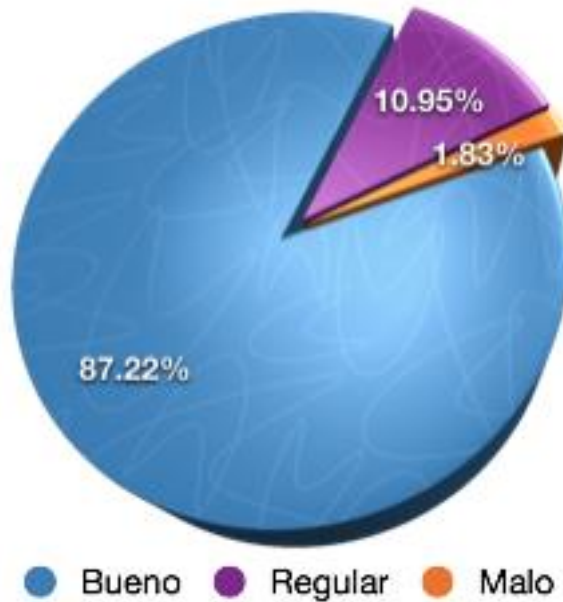


● Bueno ● Regular ● Malo

Total	Bueno	Regular	Malo
1909	1747	146	16

SEGURIDAD Y VIGILANCIA

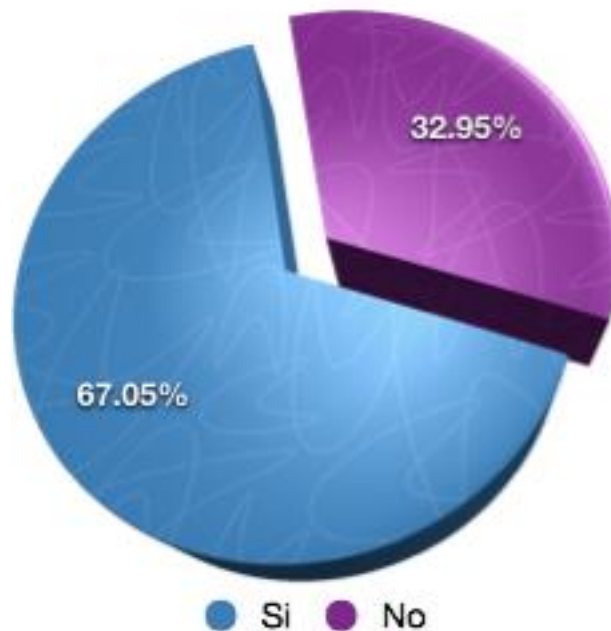
R24.- El servicio de seguridad y vigilancia fue:



	Bueno	Regular	Malo
Total	1665	209	35

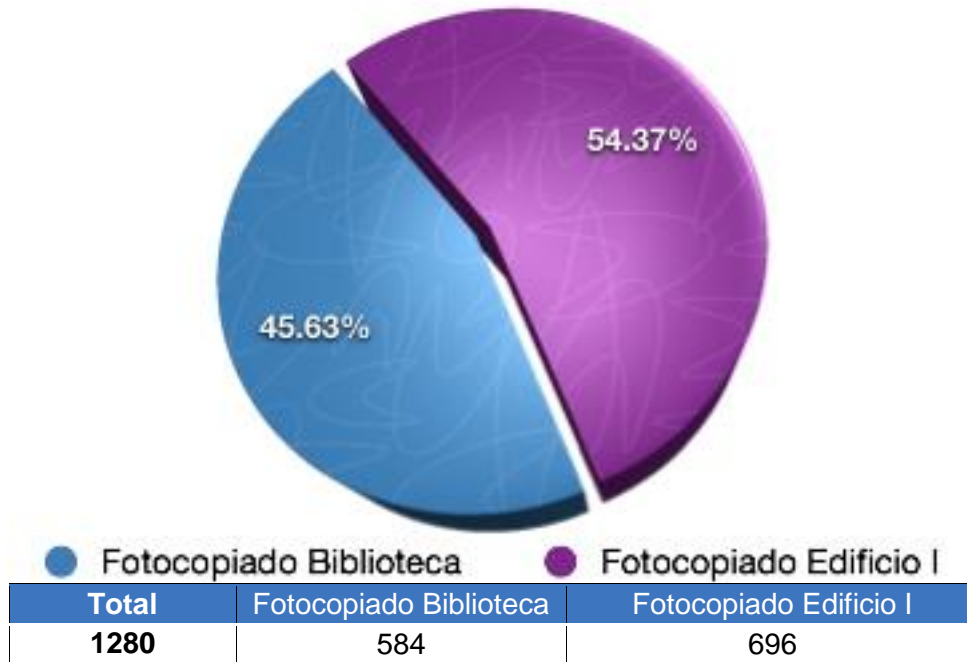
FOTOCOPIADO

R25.- ¿Has utilizado el servicio de fotocopiado en el cuatrimestre?



	Si	No
Total	1280	629

R26.- ¿Cuál de los centros de fotocopiado utilizaste con mayor frecuencia?
(sólo aplica a los que utilizaron el servicio de fotocopiado)

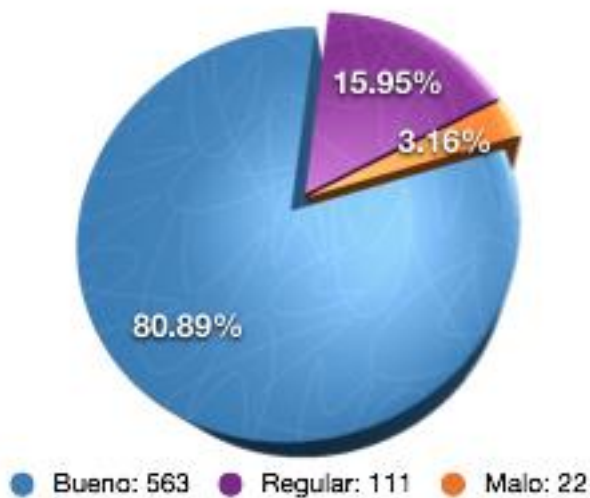


R27.- El servicio del centro de fotocopiado en este cuatrimestre fue:
(sólo aplica a los que utilizaron el servicio de fotocopiado)

Centro copiado ubicado en Biblioteca

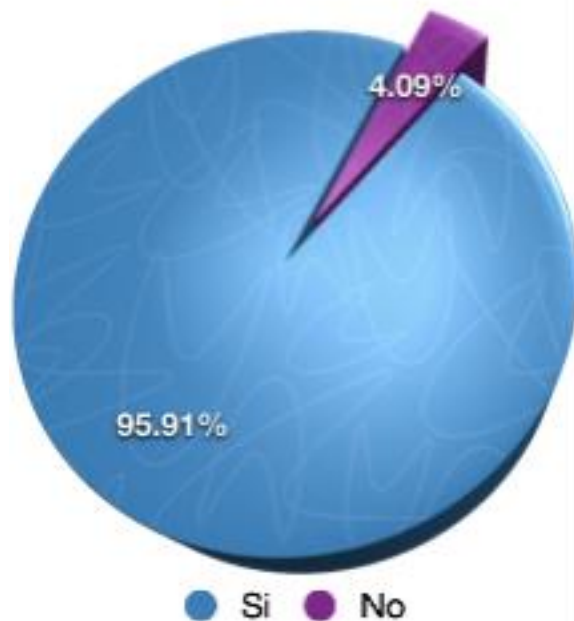


Centro de copiado ubicado en el edificio I



HASTA EL MOMENTO LA UNIVERSIDAD ESTÁ CUMPLIENDO TUS ESPECTATIVAS EN CUANTO A TU:

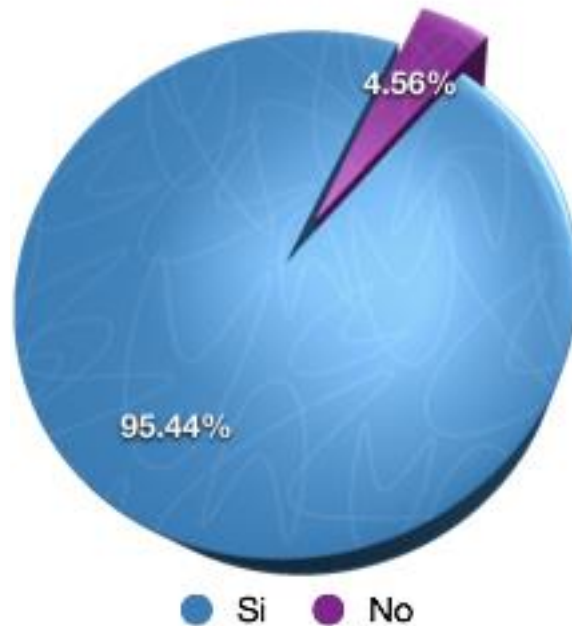
R28.- ¿Formación para desarrollarte en el sector productivo?



Total	Si	No
1909	1831	78

GENERAL

R29.- ¿Las expectativas en relación a tu carrera a la fecha se están cumpliendo?



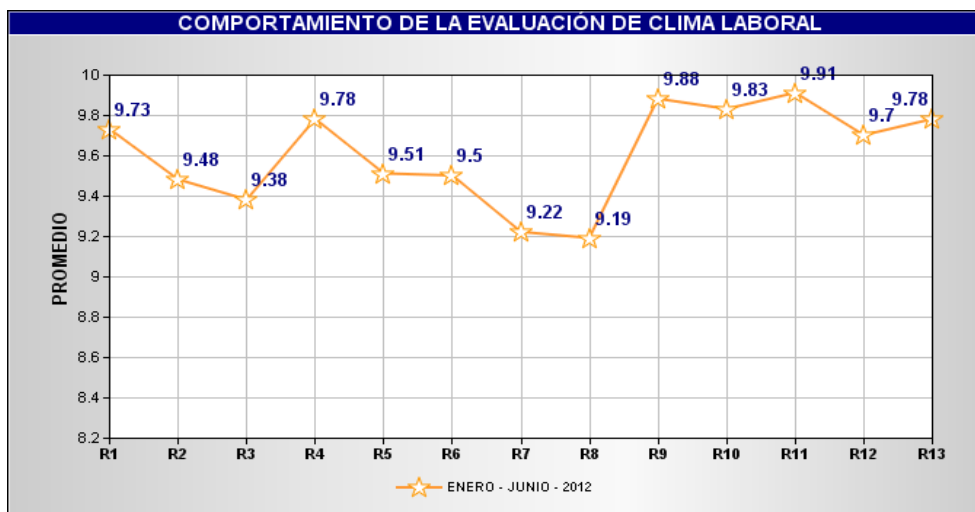
Total	Si	No
1909	1822	87

6.- EVALUACIÓN DE CLIMA LABORAL

En el mes de diciembre se convocó a todo el personal de la UTJ para evaluar a el clima laboral correspondiente al periodo enero – junio 2012, en donde se contó con un total de **252** opiniones con un promedio de **9.61** y una desviación estándar de **0.55**.

RESULTADOS GENERALES

REACTIVO	R1	R2	R3	R4	R5	R6	R7	R8	R9	R10	R11	R12	R13
ENERO - JUNIO - 2012	9.73	9.48	9.38	9.78	9.51	9.5	9.22	9.19	9.88	9.83	9.91	9.7	9.78



ENTORNO LABORAL

R1.- ¿Cómo consideras tu espacio de trabajo para realizar tus funciones?

Las siguientes condiciones de mi lugar de trabajo son adecuadas:

- R2.- Ventilación
- R3.- Temperatura
- R4.- Iluminación
- R5.- Ruido

COMUNICACIÓN EN INFORMACIÓN INTERNA

R6.- La información que recibo es suficiente y oportuna para realizar mi trabajo.

FORMACIÓN Y DESARROLLO

- R7.- La capacitación que recibo es adecuada para desempeñar mis funciones.
- R8.- La Institución promueve que los trabajadores se desarrollen profesionalmente de acuerdo a las funciones del puesto que desempeñan

ESTABLECIMIENTO Y CONOCIMIENTO DE OBJETIVOS, VALORES, MISIÓN, VISIÓN DE LA UTJ

- R9.- El cumplimiento de mi trabajo aporta al logro de los objetivos de calidad.
- R10.- Conozco y aplico el sistema de gestión de calidad.

RELACIONES DE TRABAJO

- R11.- ¿Cómo es la relación de trabajo con mis compañeros?
- R12.- ¿Trabajas en equipo con las diversas áreas relacionadas con tus funciones?
- R13.- En general me siento contento en la institución.

ADMINISTRACIÓN Y FINANZAS

Subsidios Federal y Estatal

El presupuesto de operación autorizado para el ejercicio del 2012, proveniente de subsidios federal y estatal, se muestra en la tabla siguiente:

PRESUPUESTO AUTORIZADO 2012

Período	Enero-Agosto 2012		
Fuente	Gov. Federal	Gov. Estatal	TOTAL
Serv. Personales (1000)	31,790,859.00	33,954,500.00	65,745,359.00
Material y Sumin. (2000)	1,480,087.00	2,396,400.00	3,876,487.00
Serv. Generales (3000)	3,441,710.00	6,174,800.00	9,616,510.00
Ampliaciones	209,083.00		209,083.00
Total	36,921,739.00	42,525,700.00	79,447,439.00

Los recursos financieros acumulados recibidos al término del periodo enero-agosto 2012, se muestran en la tabla siguiente:

RECURSOS FINANCIEROS RECIBIDOS

Período	Enero-Agosto 2012		
Fuente	Gov. Federal	Gov. Estatal	TOTAL
SUBSIDIOS			
Serv. Personales (1000)	21,626,733.00	22,636,333.36	44,263,066.36
Material y Sumin. (2000)	989,937.00	1,597,600.00	2,587,537.00
Serv. Generales (3000)	2,301,939.00	4,116,533.36	6,418,472.36

Ampliaciones	209,083.00		209,083.00
PROGRAMAS ESPECIALES			
ESAD (CAAU)	1,633,570.63		1,633,570.63
PROMEP	2,222,343.00		2,222,343.00
PIFI			
FAC			
CEDULA DE IDENTIDAD	47,919,946.00		47,919,946.00
OTROS PROGRAMAS	252,000.00	259,733.72	511,733.72
INGRESOS PROPIOS Y OTROS			7,669,717.88
TOTAL	77,155,551.63	28,610,200.44	113,435,469.95

Ingresos propios

El siguiente cuadro de ingresos propios, con corte al 31 de agosto de 2012, muestra que la mayor fuente de captación corresponde al concepto de colegiaturas, que representan el 61.50%, seguido de Titulación que representan el 12.48%, de los ingresos totales.

INGRESOS PROPIOS Y OTROS INGRESOS AL 31 DE AGOSTO DE 2012

Concepto	Acumulado Enero-Abril	
	Ingreso	% del total
Inscripción	148,219.25	1.93
Reinscripción	621,903.75	8.11
Colegiaturas	4,717,104.65	61.50
Paquetes de admisión	110,300.00	1.44
Constancias y duplicados	118,386.00	1.54
Titulación	957,552.00	12.48
Bases	9,424.14	0.12
Productos financieros	464,312.91	6.05
CEA/Educación continua		
Concesiones	122,999.79	1.60
EGETSU	4,518.00	0.06
Capacitación interna	1,800.00	0.02
Capacitación externa	278,465.04	3.63
Proyectos especiales		
Otros ingresos	114,732.35	1.50
Total	7,669,717.88	100.00


Adeudo de inscripciones y colegiaturas

En la tabla siguiente se observa la cartera vencida con corte al 31 de agosto de 2012 de los diversos programas educativos, la cual asciende a \$ 8,592,825.95

Cartera vencida Ingenierías

 UNIVERSIDAD TECNOLÓGICA DE JALISCO INNOVACIÓN Y EXCELENCIA						
Cartera vencida AGOSTO 2012						
Carrera	Generación 1	Generación 2	Generación 3	Generación 4	Generación 5	Generación 6
Tecnotronica	\$ 19,939.00		\$ 19,762.00		\$ 11,016.00	\$ 32,890.00
TIC	\$ 86,559.00		\$ 38,367.00	\$ 52,920.00	\$ 44,982.00	\$ 20,439.00
Mantenimiento Ind.	\$ 76,552.00		\$ 64,556.00	\$ 17,695.00	\$ 60,993.00	\$ 19,845.00
Procesos	\$ 24,533.00	\$ 67,608.00		\$ 40,284.00		\$ 6,102.00
Desarrollo e I. Emp.	\$ 106,635.00	\$ 38,313.00	\$ 19,251.00	\$ 35,424.00	\$ 43,065.00	\$ 14,368.50
Tec. Ambiental.			\$ 31,752.00	\$ 29,106.00		\$ 39,690.00
Total Generación	\$ 314,218.00	\$ 105,921.00	\$ 173,688.00	\$ 175,429.00	\$ 160,056.00	\$ 133,334.50
Carrera	Generación 7	Generación 8	Generación 9	TOTAL		
Tecnotronica	\$ 7,955.00	\$ 469.00	\$ 25,779.00	\$ 117,810.00		
TIC	\$ 17,473.00	\$ 9,126.00	\$ 22,086.00	\$ 291,952.00		
Mantenimiento Ind.	\$ 7,519.50	\$ 459.00	\$ 7,838.00	\$ 255,457.50		
Procesos	\$ 457.00	\$ 5,924.00	\$ 20,488.00	\$ 165,396.00		
Desarrollo e I. Emp.	\$ 24,275.00	\$ 1,345.00	\$ 24,808.00	\$ 307,484.50		
Tec. Ambiental.			\$ 12,055.00	\$ 112,603.00		
Total Generación	\$ 57,679.50	\$ 17,323.00	\$ 113,054.00	\$ 1,250,703.00		


Cartera vencida Técnico Superior Universitario


 UNIVERSIDAD TECNOLÓGICA DE JALISCO INNOVACIÓN Y EXCELENCIA						
Cartera vencida AGOSTO 2012						
Carrera	Generación 1	Generación 2	Generación 3	Generación 4	Generación 5	Generación 6
Informática	\$ 14,650.00	\$ 67,150.00	\$ 13,450.00	\$ 61,802.00	\$ 69,260.00	\$ 77,039.50
Electrónica	\$ 22,600.00	\$ 7,500.00	\$ 3,350.00	\$ 8,608.00	\$ 6,104.00	\$ 13,837.00
Mantenimiento	\$ 13,550.00	\$ 13,050.00	\$ 4,800.00	\$ 38,395.00	\$ 6,426.00	\$ 12,709.00
Procesos	\$ 22,200.00	\$ 12,100.00	\$ 5,400.00	\$ 27,094.00	\$ 11,892.00	\$ 11,189.00
Comercialización						
Administración						
Total Generación	\$ 73,000.00	\$ 99,800.00	\$ 27,000.00	\$ 135,899.00	\$ 93,682.00	\$ 114,774.50
Carrera	Generación 7	Generación 8	Generación 9	Generación 10	Generación 11	Generación 12
Informática	\$ 28,789.00	\$ 52,080.00	\$ 50,724.00	\$ 16,024.00	\$ 20,311.00	\$ 35,462.75
Electrónica	\$ 7,912.50	\$ 23,258.00	\$ 7,267.50	\$ 15,306.00	\$ 4,171.00	\$ 9,579.50
Mantenimiento	\$ 37,781.50	\$ 17,185.75	\$ 28,920.00	\$ 6,300.00	-	\$ 19,127.00
Procesos	\$ 5,839.00	\$ 5,496.00	\$ 13,842.25	\$ 12,089.00	\$ 1,188.00	\$ 33,391.00
Comercialización			\$ 17,896.00	\$ 13,195.00	\$ 36,232.00	\$ 50,548.25
Administración						
Total Generación	\$ 80,322.00	\$ 98,019.75	\$ 118,649.75	\$ 62,914.00	\$ 61,902.00	\$ 148,108.50
Carrera	Generación 13	Generación 14	Generación 15	Generación 16	Generación 17	Generación 18
Informática	\$ 59,140.00	\$ 13,380.00	\$ 24,699.00	\$ 54,559.00	\$ 69,994.20	\$ 53,631.00
Electrónica	\$ 13,500.00	\$ 16,965.25	\$ 41,123.00	\$ 72,122.50	\$ 42,948.00	\$ 25,760.00
Mantenimiento	\$ 13,943.00	\$ 25,121.00	\$ 71,342.00	\$ 28,683.00	\$ 19,149.00	\$ 33,419.00
Procesos	\$ 18,990.00	-	\$ 20,332.00	\$ 40,910.00	\$ 26,135.00	\$ 46,299.00
Comercialización	\$ 39,727.00	\$ 18,608.50	\$ 64,658.00	\$ 72,516.00	\$ 23,432.00	\$ 85,953.00
Administración			\$ 4,111.00	\$ 88,807.00	\$ 41,123.50	\$ 64,857.00
Total Generación	\$ 145,300.00	\$ 74,074.75	\$ 226,265.00	\$ 357,597.50	\$ 222,781.70	\$ 309,919.00
Carrera	Generación 19	Generación 20	Generación 21	Generación 22	Generación 23	Generación 24
Informática	\$ 38,193.80	\$ 59,304.00	\$ 86,773.00	\$ 33,544.00	\$ 22,321.00	\$ 43,313.00
Electrónica	\$ 17,366.00	\$ 8,816.00	\$ 39,801.00	\$ 41,318.00	\$ 21,008.00	\$ 24,841.00
Mantenimiento	\$ 64,257.00	\$ 59,446.00	\$ 52,875.00	\$ 49,028.00	\$ 57,235.00	\$ 56,163.00
Procesos	\$ 58,523.00	\$ 22,915.00	\$ 95,287.00	\$ 38,797.00	\$ 16,665.00	\$ 53,196.00
Comercialización	\$ 60,438.00	\$ 44,814.00	\$ 120,765.00	\$ 30,793.00	\$ 55,273.00	\$ 97,650.00
Administración	\$ 39,039.80	\$ 30,496.00	\$ 158,388.50	\$ 52,060.00	\$ 31,825.00	\$ 67,589.00
Tec. Ambiental			\$ 14,662.00	\$ 20,883.00	\$ 5,252.00	\$ 3,939.00
Mantto Maq Pesada						\$ 46,299.00
Total Generación	\$ 277,817.60	\$ 225,791.00	\$ 568,551.50	\$ 266,423.00	\$ 209,579.00	\$ 392,990.00
Carrera	Generación 25	Generación 26	Generación 27	Generación 28	Generación 29	Generación 30
Informática	\$ 31,710.00	\$ 69,038.75	\$ 34,268.00	\$ 11,290.00	\$ 64,642.00	\$ 25,434.00
Electrónica	\$ 16,304.00	\$ 56,606.00	\$ 28,881.00	\$ 5,532.00	\$ 39,821.00	\$ 42,470.75
Mantenimiento	\$ 3,689.00	\$ 36,777.75	\$ 27,693.00	\$ 15,971.00	\$ 49,262.80	\$ 50,244.00
Procesos	\$ 23,674.00	\$ 63,434.00	\$ 31,622.00	\$ 30,562.00	\$ 7,303.00	\$ 9,083.00
Comercialización	\$ 37,810.00	\$ 50,930.00	\$ 81,656.00	\$ 39,488.00	\$ 34,397.75	\$ 20,844.00
Administración	\$ 47,404.00	\$ 87,723.00	\$ 29,422.00	\$ 24,264.00	\$ 30,427.00	\$ 41,931.00
Tec. Ambiental	\$ 17,079.00	-	\$ 18,023.00	-	\$ 5,276.50	\$ 22,118.40
Mantto Maq Pesada	\$ 20,120.00	\$ 37,614.00	\$ 87,513.00	\$ 43,391.00	\$ 51,098.00	\$ 33,065.00
Total Generación	\$ 197,790.00	\$ 402,123.50	\$ 339,078.00	\$ 170,498.00	\$ 282,228.05	\$ 245,190.15
Carrera	Generación 31	Generación 32	Generación 33	Generación 34	Generación 35	Generación 36
Informática	\$ 25,929.00	\$ 30,263.00	\$ 28,971.00	\$ 33,979.50	\$ 47,354.50	\$ 18,897.00
Electrónica	\$ 11,124.00	\$ 44,820.00	\$ 11,167.00	\$ 19,466.00	\$ 21,992.40	\$ 3,360.50
Mantenimiento	\$ 3,375.00	\$ 32,022.00	\$ 22,022.10	\$ 24,229.20	\$ 25,555.50	\$ 20,870.00
Procesos	\$ 15,147.00	\$ 10,845.00	\$ 31,092.00	\$ 21,960.00	\$ 9,623.00	\$ 3,887.50
Comercialización	\$ 34,100.00	\$ 7,344.00	\$ 21,573.00	\$ 24,381.00	\$ 20,952.00	-\$ 1,330.00
Administración	\$ 33,642.00	\$ 31,887.00	\$ 23,974.00	\$ 42,687.00	\$ 76,674.60	\$ 51,817.00
Tec. Ambiental	\$ 1,323.00	\$ 22,491.00	\$ 62,113.50	\$ 15,071.40	\$ 7,491.00	\$ 9,662.00
Mantto Maq Pesada	\$ 63,207.00	\$ 9,990.00	\$ 89,964.00	\$ 35,127.00	-\$ 1,878.00	\$ 9,909.00
Farmacéutica						\$ 6,340.00
Total Generación	\$ 187,847.00	\$ 189,662.00	\$ 290,876.60	\$ 216,901.10	\$ 207,765.00	\$ 123,413.00
Carrera	Generación 37	Generación 38	TOTAL			
Informática	\$ 13,230.00	-	\$ 1,500,601.00			
Electrónica	\$ 5,292.00	-	\$ 801,898.90			
Mantenimiento	\$ 2,646.00	-	\$ 1,043,262.60			
Procesos	\$ 2,646.00	-	\$ 860,647.75			
Comercialización	\$ 27,783.00	-	\$ 1,232,427.50			
Administración	\$ 26,282.00	\$ 11,772.00	\$ 1,138,203.40			
Tec. Ambiental	\$ 7,938.00		\$ 233,322.80			
Mantto Maq Pesada			\$ 525,419.00			
Farmacéutica			\$ 6,340.00			
Total Generación	\$ 85,817.00	\$ 11,772.00	\$ 7,342,122.95			


ESTADOS FINANCIEROS

Los estados financieros al 31 de Agosto de 2012, se muestran en las siguientes tablas:

- Balance general
- Estado de resultados
- Origen y aplicación de recursos

BALANCE GENERAL					
 AL 31 DE AGOSTO DEL 2012				FECHA ELABORACIÓN	
				08	12
				HOJA NÚMERO	
				1	
UNIVERSIDAD TECNOLÓGICA DE JALISCO					
	IMPORTE REAL			VARIACIONES	
	ACUMULADO	MES ACTUAL		IMPORTE	%
	MES ANTERIOR	CANTIDAD	%		
ACTIVO:					
CIRCULANTE:					
EFFECTIVO:					
EFFECTIVO	\$ 68,404,443.91	\$ 62,280,383.36			
FONDO FIJO DE CAJA	\$ 23,200.00	\$ 23,200.00	0.01%	\$ -	0.00%
BANCOS	\$ 34,494,512.63	\$ 28,263,356.67	13.83%	-\$ 6,231,155.96	-18.06%
Federales	\$ 32,009,000.80	\$ 23,942,423.62			
Estatales	\$ 1,220,766.37	\$ 3,009,611.00			
Ingresos Propios	\$ 1,264,745.46	\$ 1,311,322.05			
INVERSIONES	\$ 33,886,731.28	\$ 33,993,826.69	16.64%	\$ 107,095.41	0.32%
Federación	\$ 22,955,160.11	\$ 21,920,951.71			
Estatal	\$ 3,818,607.97	\$ 4,315,905.38			
Ingresos Propios	\$ 7,112,963.20	\$ 7,756,969.60			
CUENTAS POR COBRAR:	\$ 55,728,129.63	\$ 57,385,694.59			
DEUDORES DIVERSOS	\$ 55,713,589.27	\$ 57,369,781.27	28.08%	\$ 1,656,192.00	2.97%
SUBSIDIO PARA EL EMPLEO	\$ 784.04	\$ 2,157.00	0.00%	\$ 1,372.96	175.11%
ANTICIPO A PROVEEDORES	\$ 13,756.32	\$ 13,756.32	0.01%	\$ -	0.00%
	\$ 124,132,573.54	\$ 119,666,077.95	58.58%	-\$ 4,466,495.59	-3.60%
FIJO:					
MOBILIARIO Y EQ. DE ADMÓN.	\$ 11,961,600.00	\$ 12,284,068.98	6.01%	\$ 322,468.98	2.70%
MAQ/EQPO.ELECTRNC.,COMUNIC.INFMTC.S.	\$ 59,891,343.84	\$ 60,441,190.20	29.59%	\$ 549,846.36	0.92%
VEHÍCULOS Y EQUIPO TERRESTRE	\$ 2,427,622.00	\$ 2,427,622.00	1.19%	\$ -	0.00%
EPO. INS. MÉDICO/LABORATORIO	\$ 547,228.78	\$ 547,228.78	0.27%	\$ -	0.00%
HERRAMIENTAS Y REFACCIONES	\$ 2,725,776.79	\$ 2,728,456.39	1.34%	\$ 2,679.60	0.10%
ACERVO BIBLIOGRÁF. / SOF. DIDACTICO	\$ 9,335,424.96	\$ 9,429,566.40	4.62%	\$ 94,141.44	1.01%
EDIFICIOS Y LOCALES	\$ 54,212,034.11	\$ 54,212,034.11	26.54%	\$ -	0.00%
TERRENOS	\$ 19,750,167.48	\$ 19,750,167.48	9.67%	\$ -	0.00%
DEPRECIACIÓN ACUMULADA	-\$ 77,328,706.71	-\$ 77,328,706.71	-37.85%	\$ -	0.00%
	\$ 83,522,491.25	\$ 84,491,627.63	41.36%	\$ 969,136.38	1.16%
DIFERIDO:					
DEPÓSITOS EN GARANTÍA	\$ 137,214.51	\$ 137,214.51			
	\$ 137,214.51	\$ 137,214.51	0.07%	\$ -	0.00%
SUMA DEL ACTIVO	\$ 207,792,279.30	\$ 204,294,920.09	100.00%	-\$ 3,497,359.21	-1.68%
PASIVO Y PATRIMONIO:					
PROVEEDORES	\$ 210,199.05	\$ 261,313.65	0.13%	\$ 51,114.60	0.00%
SUELDOS POR PAGAR	\$ 52,302.30	\$ 1,646.20	0.00%	-\$ 50,656.10	0.00%
IMPUESTOS POR PAGAR	\$ 1,557,075.22	\$ 3,582,478.20	1.75%	\$ 2,025,402.98	130.08%
ACREEDORES DIVERSOS	\$ 100,447.05	\$ 101,325.83	0.05%	\$ 878.78	0.87%
	\$ 1,920,023.62	\$ 3,946,763.88	1.93%	\$ 2,026,740.26	105.56%
PATRIMONIO ADQUIRIDO	\$ 184,116,698.83	\$ 185,085,835.21	90.60%	\$ 969,136.38	0.53%
PATRIMONIO DONADO	\$ 24,668,391.44	\$ 24,668,391.44	12.07%	\$ -	0.00%
PATRIMONIO POR ADQUIRIR				\$ -	0.00%
RESULTADO DEL EJERCICIO EN CURSO	\$ 8,176,859.91	\$ 1,683,624.06	0.82%	-\$ 6,493,235.85	-79.41%
RESULTADO DE EJERC. ANTERIORES	-\$ 11,089,694.50	-\$ 11,089,694.50	-5.43%	\$ -	0.00%
	\$ 205,872,255.68	\$ 200,348,156.21	98.07%	-\$ 5,524,099.47	-2.68%
SUMAN PASIVO Y PATRIMONIO	\$ 207,792,279.30	\$ 204,294,920.09	100.00%	-\$ 3,497,359.21	-1.68%

		ESTADO DE RESULTADOS				FECHA ELABORACIÓN	
		01 AL 31 DE AGOSTO DEL 2012				08	12
						HOJA NÚMERO	
						1	
UNIVERSIDAD TECNOLÓGICA DE JALISCO							
CONCEPTO	ACUMULADO AL MES			VARIACIONES			
	ANTERIOR	ACTUAL		IMPORTE	%		
	IMPORTE	IMPORTE	%			IMPORTE	%
INGRESOS							
SUBSIDIOS DEL GOBIERNO FEDERAL	\$70,732,989.40	\$77,155,551.63	68.02%	\$6,422,562.23	8.32%		
SUBSIDIOS DEL GOBIERNO ESTATAL	\$24,946,658.31	\$28,610,200.36	25.22%	\$3,663,542.05	12.81%		
INGRESOS PROPIOS	\$5,798,539.75	\$7,446,316.60	6.56%	\$1,647,776.85	22.13%		
Paquetes de Admisión	\$100,670.00	\$113,425.00	0.10%	\$12,755.00	11.25%		
Constancias Y Duplicados	\$96,372.00	\$118,386.00	0.10%	\$22,014.00	18.60%		
Mensualidades	\$3,828,807.70	\$4,717,104.65	4.16%	\$888,296.95	18.83%		
Inscripciones	\$139,252.00	\$148,219.25	0.13%	\$8,967.25	6.05%		
Reinscripciones	\$464,540.50	\$621,903.75	0.55%	\$157,363.25	25.30%		
Extraordinarios	\$0.00	\$0.00	0.00%	\$0.00	0.00%		
Titulación	\$578,209.00	\$957,552.00	0.84%	\$379,343.00	39.62%		
Renta de Locker, Batas , Souvenirs.	\$19,075.00	\$20,630.00	0.02%	\$1,555.00	0.00%		
Capacitación externa	\$214,544.86	\$278,465.04	0.25%	\$63,920.18	0.00%		
Capacitación interna	\$1,800.00	\$1,800.00	0.00%	\$0.00	0.00%		
Ingresos por Cursos EBC	\$0.00	\$0.00	0.00%	\$0.00	0.00%		
Examen de Egresados	\$418.00	\$4,518.00	0.00%	\$4,100.00	90.75%		
Intereses de Inversión Bancaria	\$354,850.69	\$464,312.91	0.41%	\$109,462.22	23.58%		
OTROS INGRESOS	\$209,461.63	\$223,401.28	0.20%	\$13,939.65	6.24%		
SUMA INGRESOS TOTALES	\$101,687,649.09	\$113,435,469.87	106.56%	\$11,747,820.78	10.36%		
EGRESOS							
1000 Servicios Personales	\$58,408,425.60	\$69,732,558.04	62.40%	\$11,324,132.44	16.24%		
2000 Materiales y Suministros	\$3,331,639.61	\$3,925,473.20	3.51%	\$593,833.59	15.13%		
3000 Servicios Generales	\$23,648,563.79	\$29,002,518.01	25.95%	\$5,353,954.22	18.46%		
5000 Bienes Muebles e Inmuebles	\$8,122,160.18	\$9,091,296.56	8.14%	\$969,136.38	10.66%		
6000 Obra Pública	\$0.00	\$0.00	0.00%	\$0.00	0.00%		
SUMA EGRESOS TOTALES	\$93,510,789.18	\$111,751,845.81	100.00%	\$18,241,056.63	16.32%		
RESULTADO DEL EJERCICIO EN CURSO.	\$8,176,859.91	\$1,683,624.06	1.48%	-\$6,493,235.85	-385.67%		

ESTADO DE ORIGEN Y APLICACIÓN DE RECURSOS						
	DEL 01 AL 31 DE AGOSTO DEL 2012.				FECHA ELABORACIÓN	
					08	12
CONCEPTO	ACUMULADO AL MES			VARIACIONES		
	ANTERIOR	ACTUAL		IMPORTE	%	
	IMPORTE	IMPORTE	%			
RESULTADO DEL EJERCICIO	-\$2,408,653.99	-\$6,493,235.85				
PARTIDAS VIRTUALES						
DEPRECIACIÓN ACUMULADA DE EJERC. ANTERIORES						
TOTAL	\$0.00	\$0.00	0.00%	\$0.00	0.00%	
DISMINUCIÓN DE ACTIVO						
DEUDORES DIVERSOS	\$16,517,109.50					
DEPÓSITOS EN GARANTÍA						
SUBSIDIO PARA EL EMPLEO	\$298.53					
ANTICIPO A PROVEEDORES						
HERRAMIENTAS Y REFACCIONES						
MAQ./EQPO. AGROPE. Y DE COMUNIC.						
A CERV O BIBLIOGRÁFICO						
MOB. Y EQPO DE ADMÓN.						
TOTAL	\$16,517,408.03	\$0.00	0.00%	-\$16,517,408.03	0.00%	
AUMENTO DE PASIVO Y/O PATRIMONIO						
A CREDITORES DIVERSOS	\$1,508.01	\$878.78	0.00%	-\$629.23	-71.60%	
PROVEEDORES		\$51,114.60	0.08%	\$51,114.60	100.00%	
SUELDOS POR PAGAR	\$50,208.10					
IMPUESTOS POR PAGAR		\$2,025,402.98	3.25%	\$2,025,402.98	100.00%	
PATRIMONIO ADQUIRIDO	\$491,691.09	\$969,136.38	1.56%	\$477,445.29	49.27%	
PATRIMONIO DONADO						
PATRIMONIO POR ADQUIRIR						
RESULTADO DEL EJERCICIO						
RESULTADO DE EJERCICIOS ANTERIORES						
TOTAL	\$543,407.20	\$3,046,532.74	4.89%	\$2,503,125.54	82.16%	
RECURSOS GENERADOS POR LA OPERACIÓN	\$14,652,161.24	-\$3,446,703.11	-5.53%	-\$18,098,864.35	525.11%	
AUMENTO DE ACTIVOS						
DEUDORES DIVERSOS		\$1,656,192.00	2.66%	\$1,656,192.00	100.00%	
ANTICIPO A PROVEEDORES						
ANTICIPO A FUNCIONARIOS Y EMPLEADOS						
SUBSIDIO PARA EL EMPLEO		\$1,372.96	0.00%	\$1,372.96	100.00%	
MOBILIARIO Y EQUIPO DE ADMINISTRACIÓN	\$103,982.88	\$322,468.98	0.52%	\$218,486.10	67.75%	
VEHÍCULOS Y EQUIPO DE TRANSPORTE						
MOBILIARIO Y EQUIPO DE TALLERES						
EQUIPO DE CÓMPUTO Y ELECTRÓNICO	\$43,360.44	\$549,846.36	0.88%	\$506,485.92	92.11%	
MOBILIARIO Y EQUIPO DEPTO. SERVICIOS						
MAQ./EQPO.DIV. INDUSTRIAL Y DE COMUNICACIONES						
EQUIPO INST. MÉDICO/LABORATORIO						
HERRAMIENTAS Y REFACCIONES	\$344,347.77	\$2,679.60	0.00%	-\$341,668.17	-12750.72%	
A CERV O BIBLIOGRÁFICO / SOFTWARE DIDACTICO		\$94,141.44	0.15%	\$94,141.44	100.00%	
DEPÓSITOS EN GARANTÍA	\$68,000.00					
TOTAL	\$559,691.09	\$2,626,701.34	4.22%	\$2,067,010.25	78.69%	
DISMINUCIÓN DE PASIVO Y/O PATRIMONIO:						
A CREDITORES DIVERSOS						
PROVEEDORES	\$131,407.92					
SUELDOS POR PAGAR		\$50,656.10	0.08%	\$50,656.10	100.00%	
IMPUESTOS POR PAGAR	\$1,018,547.89					
PATRIMONIO POR ADQUIRIR						
PATRIMONIO ADQUIRIDO						
PATRIMONIO DONADO						
RESULTADO DE EJERCICIOS ANTERIORES						
RESULTADO DEL EJERCICIO EN CURSO	\$8,176,859.91	\$1,683,624.06	2.70%	-\$6,493,235.85	-385.67%	
TOTAL	\$1,149,955.81	\$50,656.10	1.85%	-\$1,099,299.71	0.00%	
APLICACIÓN DE RECURSOS	\$1,709,646.90	\$2,677,357.44	2.75%	\$967,710.54	36.14%	
VARIACIÓN DEL EJERCICIO	\$12,942,514.34	-\$6,124,060.55	20.78%	-\$19,066,574.89	311.34%	
SALDO INICIAL EN CAJA, BANCOS E INVERSIONES	\$55,461,929.57	\$68,404,443.91	89.05%	\$12,942,514.34	18.92%	
SALDO ACTUAL EN CAJA, BANCOS E INVERSIONES	\$68,404,443.91	\$62,280,383.36	109.83%	-\$6,124,060.55	-9.83%	

Adquisición de Bienes muebles

Se informa la adquisición de bienes informáticos, de administración, equipo educacional y mobiliario diverso.

CANTIDAD	DESCRIPCIÓN	PRECIO
1	Alacena	\$2,498.99
36	Anaqueles	\$45,689.61
1	Archivero de 4 gavetas	\$2,610.00
2	Archivero con 3 gavetas	\$2,248.54
1	Cafetera	\$810.84
1	Calentador y enfriador de agua	\$1,840.38
2	Camara fotografica	\$12,725.73
2	Compresor con ruedeas	\$3,886.00
7	Computadora portatil	\$92,255.24
32	CPU	\$291,782.50
2	Diablito	\$2,088.00
1	Escritorio	\$2,308.40
1	Esmeriladora	\$1,947.53
1	Esquinero	\$2,308.40
2	Estante	\$2,797.98
1	Frigobar	\$3,409.24
3	Gabinete	\$5,185.20
1	Guillotina	\$1,135.64
1	Horno	\$1,583.84
4	Impresora	\$30,421.04
1	Lateral	\$1,334.00
1	Libreto	\$4,577.36
2	Loker	\$3,132.00
1	Mampara	\$16,309.60
7	Mesa	\$6,952.52
4	Microfono	\$9,860.00
2	Monitor	\$4,457.20
23	Multimetro	\$173,384.78
23	Osciloscopio	\$169,156.00

1	Pedestal	\$696.00
1	Radiograbadora	\$1,160.53
1	Refrigerador	\$3,687.86
27	Silla	\$16,105.90
1	Sillon	\$899.00
2	Switch	\$4,103.33
30	Ventilador	\$28,614.18
1	Videocamara	\$2,947.43
6	Videoprojector	\$46,173.31
TOTAL		\$1,003,084.10

Durante el periodo que se informa se celebraron los siguientes procedimientos:

Licitaciones:

No.	Concepto	Proveedor Adjudicado
LA-914139990-N6-2012	RENTA DE VEHÍCULOS	JET VAN S.A. DE C.V.

Por concurso invitación a cuando menos tres proveedores:

N°	CONCEPTO	PROVEEDOR
115/2012	ANTENA DE SEGURIDAD	INFOCONSULTORES
116/2012	2 VIDEO PROYECTORES	MARIA TERESA AVILA
117/2012	MAQUINA DE MEDICION POR COORDENADAS	SISTEMAS DE MEDICIÓN MERIL, S.A. DE C.V.
118/2012	DESTILADOR DE AGUA	RIVELAB, S.A DE C.V.
119/2012	POTENCIOMETRO LINEAL	PABLO CARRILLO REZA
120/2012	HERRAMIENTAS	GRAINGIER
121/2012	FRESADORA/PERFORADORA	MAQUINARIA INDUSTRIAL CABRERA S.A. DE C.V.
122/2012	MOBILIARIO DE OFICINA	NUEVA WALMART DE MEXICO S. DE R.L. DE C.V.
123/2012	SISTEMA DE ALARMAS	SEGUVAL S.A DE C.V.
124/2012	VIGILANCIA	CORPORACIÓN NACIONAL DE

		SEGURIDAD PRIVADA S.A. DE C.V.
125/2012	LIMPIEZA	SPLENDOR S.DE R.L. DE C.V.
126/2012	RENTA DE COMPUTADORAS	TEC SUMINISTROS S.A. DE C.V.
127/2012	CONSERVACIÓN Y MANTENIMIENTO DE INMUEBLES	OCCI SOLUCIONES S.A. DE C.V.
128/2012	MOBILIARIO DE OFICINA	METALICOS TLAQUEPAQUE HIGAJI S.A. DE C.V.
129/2012	MOBILIARIO DE OFICINA TIC	MUEBLES RUISEÑOR
130/2012	BROCHURE	INTEGRADORA COMERCIAL DE IMPRESOS S.D.R.L. DE C.V.
131/2012	MATERIAL DE LABORATORIO	ISD SOLUCIONES
132/2012	EQUIPO DE COMPUTO	COMPUTACION INTERACTIVA DE OCCIDENTE S.A. DE C.V. / COPY & COPY
133/2012	REPARACION DE VIDEOGRABADORAS	VIEWHAUSE SISTEMAS S.A. DE C.V.
134/2012	DESMONTAJE DE VENTANA	ALUVENT S.A. DE C.V.
135/2012	BANQUETES	IL CAFFETO EVENTOS.
136/2012	PLAYERAS	IMAGEN 6708
137/2012	REMODELACIÓN Y ADAPTACIÓN	OCCI SOLUCIONES EMPRESARIALES S.A. DE C.V.
138/2012	EQUIPO DE COMPUTO TIC	COMPUTACION INTERACTIVA DE OCCIDENTE S.A. DE C.V.
139/2012	RACKS INDUSTRIALES	GRAN CLASE EN OFICINAS S.A. DE C.V.
141/2012	MANTENIMIENTO A TRANSFORMADORES	ART´SE
142/2012	EQUIPO DE COMPUTO + CÁMARA WEB	COPY & COPY
143/2012	KIT DE PLC´S	ELECTRO INDUSTRIAL OLIDE S.A. DE C.V.
144/2012	RACKS DE CARGA LIVIANA	BRIZUELA MUEBLES PARA COMERCIO E INDUSTRIA
145/2012	EQUIPO DE COMPUTO + ARTICULOS VARIOS DNA	COMPUTER LAND DE OCCIDENTE S.A. DE C.V.

147/2012	CONEXIÓN DE TARJETAS MAQUINAS ROTATORIAS	VIRTUAL INSTRUMENTS S.A. DE C.V.
148/2012	CALZADO Y VESTIMENTA DE SEGURIDAD LABORATORIOS	LICA (TODO EN SEGURIDAD PERSONAL)
149/2012	REPARACION DE SENTRA 2004	IMPORTADORA URANGA S.A. DE C.V.
150/2012	CÁMARAS DE VIGILANCIA	TELE NET DE MÉXICO S.A. DE C.V.
152/2012	EQUIPO DE COMPUTO (ATEN. ASP Y SEC. ACAD. PROMEP)	COPY & COPY
153/2012	MACBOOK PRO	TEC SUMINISTROS S.A. DE C.V
154/2012	IMPRESOS (CEDULA DE IDENTIDAD PERSONAL)	GRAPHIKAL
155/2012	MAMPARAS Y SILLAS	GRAN CLASE EN OFICINAS S.A. DE C.V.
156/2012	RACKS DE CARGA LIVIANA (CEDULA DE INDENTIDAD)	BRIZUELA MUEBLES PARA COMERCIO E INDUSTRIA
158/2012	REFORESTACION UTJ	VIVEROS RANCHO CALDERON S.R.L. DE C.V.
159/2012	TUBERIA DE PVC HIDRAULICO	PLOMERIA INDUSTRIAL DE GUADALAJARA S.A. DE C.V.
160/2012	CURSO TALLER "INTEGRACION DE EQUIPOS"	WELLNESS EMRESARIAL
161/2012	TRANSPORTE DE PERSONAL 2° EVENTO DE INTEGRACION	NEGOCIOS RUIZ VITELA EMPRESARIAL
162/2012	TALLER EQUIPOS DE ALTO DESEMPEÑO Y COM. EFECTIVA	CANIC SOLUCIONES DE CAPACITACION S.C.
163/2012	ALOJAMIENTO HOTEL MISION TAPALPA	HOTEL MISION TAPALPA COUNTRY CLUB
164/2012	MATERIAL ELECTRICO LAB. ICARNEGIE	ELECTRO INDUSTRIAL OLIDE S.A. DE C.V.
165/2012	RENTA DE STANS 1a FERIA EDUCATIVA DE CIENCIA Y TECNOLOGIA	ILUMINACION ALEGRIA
166/2012	RENTA DE MOBILIARIO FERIA EDUCATIVA DE CIENCIA Y TECNOLOGIA	ALEGRIA EXPOS

167/2012	PIROTECNIA ANIVERSARIO UTJ	COHETERIA PALMA
168/2012	MOBILIARIO ESCOLAR EDIFICIO "D"	MUEBLES RUISEÑOR
169/2012	MATERIAL PARA TALLERES "1a FERIA EDUCATIVA CIENCIA Y TECNOLOGIA"	SENSEI ELECTRONICA S.A. DE C.V
172/2012	PAPELERIA PARA CEDULA DE IDENTIDAD	MAGAÑA CERVANTES LUIS ANTONIO
173/2012	TITULOS PROFESIONALES	LASER WORLD EXCELENCIA EN RECONOCIMIENTOS, S.A. DE C.V.
188/2012	HOSPEDAJE HOTEL KRISTAL	HOTEL KRISTAL
189/2012	HOSPEDAJE HOTEL PARIS ARANDAS	HOTEL PARIS ARANDAS
190/2012	HOSPEDAJE HOTEL CITY EXPRESS	HOTEL CITY EXPRESS
191/2012	HOSPEDAJE HOTEL HACIENDA	HOTEL HACIENDA
192/2012	HOSPEDAJE HOTEL HACIENDA	HOTEL HACIENDA
193/2012	HOSPEDAJE HOTEL HACIENDA	HOTEL HACIENDA
194/2012	HOSPEDAJE BUNGALOWS POSADA DEL MESON	BUNGALOWS POSADA DEL MESON
195/2012	HOSPEDAJE HOTEL MANSION	HOTEL MANSION
196/2012	HOSPEDAJE HOTEL KRISTAL	HOTEL KRISTAL
197/2012	HOSPEDAJE HOTEL PARIS ARANDAS	HOTEL PARIS ARANDAS
198/2012	HOSPEDAJE HOTEL SERGIO'S	HOTEL SERGIO'S
199/2012	HOSPEDAJE HOTEL CITY EXPRESS	HOTEL CITY EXPRESS
200/2012	TRANSPORTE VALLARTA PLUS	TRANSPORTE VALLARTA PLUS
201/2012	HOSPEDAJE HOTEL HACIENDA	HOTEL HACIENDA
202/2012	HOSPEDAJE HOTEL MANSION	HOTEL MANSION
203/2012	HOSPEDAJE HOTEL LA PROVINCIA	HOTEL LA PROVINCIA
204/2012	HOSPEDAJE HOTEL HACIENDA	HOTEL HACIENDA
205/2012	HOSPEDAJE HOTEL KRISTAL	HOTEL KRISTAL
206/2012	HOSPEDAJE HOTEL PARIS ARANDAS	HOTEL PARIS ARANDAS
207/2012	HOSPEDAJE HOTEL CITY EXPRESS	HOTEL CITY EXPRESS
208/2012	HOSPEDAJE HOTEL KRISTAL	HOTEL KRISTAL
209/2012	HOSPEDAJE HOTEL HACIENDA	HOTEL HACIENDA

210/2012	HOSPEDAJE HOTEL POSADA SAN GABRIEL	HOTEL POSADA SAN GABRIEL
211/2012	HOSPEDAJE HOTEL MANSION	HOTEL MANSION
212/2012	HOSPEDAJE HOTEL SERGIO'S	HOTEL SERGIO'S
213/2012	HOSPEDAJE HOTEL HOME	HOTEL HOME
214/2012	HOSPEDAJE HOTEL PARIS ARANDAS	HOTEL PARIS ARANDAS
215/2012	HOSPEDAJE HOTEL CITY EXPRESS	HOTEL CITY EXPRESS
216/2012	HOSPEDAJE HOTEL HACIENDA	HOTEL HACIENDA
217/2012	TRANSPORTE VALLARTA PLUS	TRANSPORTE VALLARTA PLUS
218/2012	HOSPEDAJE HOTEL HACIENDA VIEJA	HOTEL HACIENDA VIEJA
219/2012	HOSPEDAJE HOTEL MANSION	HOTEL MANSION
220/2012	OPTIMA AGENCIA DE VIAJES & RENT A CAR	OPTIMA AGENCIA DE VIAJES & RENT A CAR
221/2012	HOSPEDAJE HOTEL REAL DEL VALLE	HOTEL REAL DEL VALLE
222/2012	HOSPEDAJE HOTEL MISION	HOTEL MISION
223/2012	HOSPEDAJE HOTEL PARIS ARANDAS	HOTEL PARIS ARANDAS
224/2012	HOSPEDAJE CITY EXPRESS	CITY EXPRESS
225/2012	TRANSPORTE AVENTOURS	TRANSPORTE AVENTOURS
226/2012	HOSPEDAJE HOTEL HOME MORELOS	HOTEL HOME MORELOS
227/2012	HOSPEDAJE HOTEL POSADA SAN GABRIEL	HOTEL POSADA SAN GABRIEL
228/2012	HOSPEDAJE HOTEL LA PROVINCIA	HOTEL LA PROVINCIA
229/2012	HOSPEDAJE HOTEL MANSION	HOTEL MANSION
230/2012	HOSPEDAJE HOTEL PARIS ARANDAS	HOTEL PARIS ARANDAS
231/2012	HOSPEDAJE HOTEL SERGIO'S	HOTEL SERGIO'S
232/2012	HOSPEDAJE HOTEL HACIENDA	HOTEL HACIENDA
233/2012	HOSPEDAJE HOTEL HACIENDA	HOTEL HACIENDA
234/2012	HOSPEDAJE HOTEL CITY EXPRESS	HOTEL CITY EXPRESS
235/2012	HOSPEDAJE HOTEL PORTALES	HOTEL PORTALES VERGEL

	VERGEL	
236/2012	HOSPEDAJE HOTEL HACIENDA	HOTEL HACIENDA
237/2012	HOSPEDAJE HOTEL REAL CERVANTES	HOTEL REAL CERVANTES
238/2012	HOSPEDAJE HOTEL PLAZA SAME	HOTEL PLAZA SAME
239/2012	HOSPEDAJE HOTEL SANTA MONICA	HOTEL SANTA MONICA
240/2012	HOSPEDAJE HOTEL SERGIO'S	HOTEL SERGIO'S
241/2012	HOSPEDAJE HOTEL MANSION REAL	HOTEL MANSION REAL
242/2012	HOSPEDAJE HOTEL MISION SAN MIGUEL	HOTEL MISION SAN MIGUEL
243/2012	HOSPEDAJE HOTEL LA PROVINCIA	HOTEL LA PROVINCIA
244/2012	HOSPEDAJE HOTEL REAL DE VALLE	HOTEL REAL DE VALLE
245/2012	HOSPEDAJE HOTEL CITY EXPRESS	HOTEL CITY EXPRESS
246/2012	HOSPEDAJE HOTEL SANTA MONICA	HOTEL SANTA MONICA
247/2012	HOSPEDAJE HOTEL REAL ASTURIAS	HOTEL REAL ASTURIAS
248/2012	HOSPEDAJE HOTEL HACIENDA	HOTEL HACIENDA
249/2012	HOSPEDAJE HOTEL SERGIO'S	HOTEL SERGIO'S
250/2012	HOSPEDAJE HOTEL PLAZA SAME	HOTEL PLAZA SAME
251/2012	HOSPEDAJE HOTEL REAL CERVANTES	HOTEL REAL CERVANTES
252/2012	HOSPEDAJE HOTEL REAL DEL MARQUES	HOTEL REAL DEL MARQUES
253/2012	HOSPEDAJE HOTEL CITY EXPRESS	HOTEL CITY EXPRESS
254/2012	HOSPEDAJE HOTEL LA PROVINCIA	HOTEL LA PROVINCIA
255/2012	HOSPEDAJE HOTEL PORTALES VERGEL	HOTEL PORTALES VERGEL
256/2012	TRANSPORTE NETURNO VIAJES	TRANSPORTE NETURNO VIAJES
257/2012	HOSPEDAJE HOTEL REAL TEQUILA	HOTEL REAL TEQUILA
258/2012	HOSPEDAJE HOTEL FIESTA ALTEÑA	HOTEL FIESTA ALTEÑA
259/2012	FLETE TRANSMARTIN	FLETE TRANSMARTIN
260/2012	FLETE TRANSMARTIN	FLETE TRANSMARTIN
261/2012	FLETE JUSTINO GARCÍA GONZÁLEZ	FLETE JUSTINO GARCÍA GONZÁLEZ
262/2012	HOSPEDAJE HOTEL POSADA LAS ROSAS	HOTEL POSADA LAS ROSAS

263/2012	HOSPEDAJE HOTEL POSADA REAL	HOTEL POSADA REAL
264/2012	HOSPEDAJE HOTEL HERNANDEZ	HOTEL HERNANDEZ
265/2012	HOSPEDAJE HOTEL HACIENDA LA GLORIA	HOTEL HACIENDA LA GLORIA
266/2012	HOSPEDAJE HACIENDA COYOTES	HACIENDA COYOTES
267/2012	HOSPEDAJE HOTEL PRIMAVERA	HOTEL PRIMAVERA
268/2012	HOSPEDAJE HOTEL PLAZA	HOTEL PLAZA
269/2012	HOSPEDAJE HOTEL REAL DE CERVANTES	HOTEL REAL DE CERVANTES
270/2012	HOSPEDAJE HOTEL CAXCANES	HOTEL CAXCANES
271/2012	HOSPEDAJE HOTEL FERIA JALICIENCE	HOTEL FERIA JALICIENCE
272/2012	HOSPEDAJE HOTEL HACIENDA LA GLORIA	HOTEL HACIENDA LA GLORIA
273/2012	FLETES TRANSMARTIN	FLETES TRANSMARTIN
274/2012	HOSPEDAJE HOTE POSADA REAL	HOTE POSADA REAL
275/2012	HOSPEDAJE HOTEL CAXCANES	HOTEL CAXCANES
276/2012	HOSPEDAJE HOTEL CAXCANES	HOTEL CAXCANES
277/2012	HOSPEDAJE HOTEL LOS VERGELES	HOTEL LOS VERGELES
278/2012	HOSPEDAJE HOTEL LOS VERGELES	HOTEL LOS VERGELES
279/2012	HOSPEDAJE HOTEL FERIA JALICIENCE	HOTEL FERIA JALICIENCE
280/2012	HOSPEDAJE HOTEL FERIA JALICIENCE	HOTEL FERIA JALICIENCE
281/2012	HOSPEDAJE HOTEL REAL DE TEQUILA	HOTEL REAL DE TEQUILA
282/2012	HOSPEDAJE HOTEL REAL DE TEQUILA	HOTEL REAL DE TEQUILA
283/2012	HOSPEDAJE HOTEL DEGOLLADO	HOTEL DEGOLLADO
284/2012	HOSPEDAJE HOTEL DEGOLLADO	HOTEL DEGOLLADO
285/2012	HOSPEDAJE HOTEL POSADA LAS ROSAS	HOTEL POSADA LAS ROSAS
286/2012	HOSPEDAJE HOTEL POSADA LAS ROSAS	HOTEL POSADA LAS ROSAS
287/2012	HOSPEDAJE HOTEL REAL DE	HOTEL REAL DE CERVANTES

	CERVANTES	
289/2012	HOSPEDAJE HOTEL REAL DE CERVANTES	HOTEL REAL DE CERVANTES
290/2012	HOSPEDAJE HACIENDA COYOTES	HACIENDA COYOTES
291/2012	HOSPEDAJE HOTEL HACIENDA DEL MESON	HOTEL HACIENDA DEL MESON
292/2012	HOSPEDAJE HOTEL HACIENDA LA GLORIA	HOTEL HACIENDA LA GLORIA
293/2012	HOSPEDAJE HOTEL HACIENDA LA GLORIA	HOTEL HACIENDA LA GLORIA
294/2012	HOSPEDAJE HOTEL HERMANDEZ	HOTEL HERMANDEZ
295/2012	HOSPEDAJE HOTEL HERNANDEZ	HOTEL HERNANDEZ
296/2012	HOSPEDAJE HOTEL POSADA REAL	HOTEL POSADA REAL
297/2012	HOSPEDAJE HOTEL CUATRO CAMINOS	HOTEL CUATRO CAMINOS
298/2012	HOSPEDAJE HOTEL CUATRO CAMINOS	HOTEL CUATRO CAMINOS
299/2012	HOSPEDAJE HOTEL TIZAPAN	HOTEL TIZAPAN
300/2012	GRAPHIKAL DISEÑO Y PUBLICIDAD	GRAPHIKAL DISEÑO Y PUBLICIDAD
301/2012	HOSPEDAJE HOTEL JAGUA EXPRES	HOTEL JAGUA EXPRES
301/2012	HOSPEDAJE HOTEL LAS FUENTES	HOTEL LAS FUENTES
302/2012	HOSPEDAJE HOTEL REAL DE TEQUILA	HOTEL REAL DE TEQUILA
303/2012	HOSPEDAJE HOTEL REAL DE TEQUILA	HOTEL REAL DE TEQUILA
304/2012	HOSPEDAJE HOTEL HERNANDEZ	HOTEL HERNANDEZ
305/2012	HOSPEDAJE HOTEL POSADA INN	HOTEL POSADA INN
306/2012	HOSPEDAJE HOTEL EL NUEVO PALACIO	HOTEL EL NUEVO PALACIO
307/2012	HOSPEDAJE HOTEL HACIENDA EL MESON	HOTEL HACIENDA EL MESON
308/2012	HOSPEDAJE HOTEL POSADA LAS ROSAS	HOTEL POSADA LAS ROSAS
309/2012	HOSPEDAJE HOTEL LOS VERGELES	HOTEL LOS VERGELES
310/2012	HOSPEDAJE HOTEL TIZAPAN	HOTEL TIZAPAN

311/2012	HOSPEDAJE HOTEL EL NUEVO PALACIO	HOTEL EL NUEVO PALACIO
312/2012	HOSPEDAJE HOTEL POSADA INN	HOTEL POSADA INN
313/2012	HOSPEDAJE HOTEL HERNANDEZ	HOTEL HERNANDEZ
314/2012	HOSPEDAJE HACIENDA COYOTES	HACIENDA COYOTES
315/2012	HOSPEDAJE HOTEL CAXCANES	HOTEL CAXCANES
316/2012	HOSPEDAJE HOTEL REAL TEQUILA	HOTEL REAL TEQUILA
317/2012	HOSPEDAJE HOTEL DEGOLLADO	HOTEL DEGOLLADO
318/2012	HOSPEDAJE HOTEL PLAZA JARDIN	HOTEL PLAZA JARDIN
319/2012	HOSPEDAJE HOTEL PRIMAVERA	HOTEL PRIMAVERA
320/2012	HOSPEDAJE HOTEL LOS ARCOS DEL SOL	HOTEL LOS ARCOS DEL SOL
321/2012	HOSPEDAJE HOTEL AUTLAN	HOTEL AUTLAN
322/2012	HOSPEDAJE HOTEL MONTERREY	HOTEL MONTERREY
323/2012	HOSPEDAJE HOTEL ASTURIAS	HOTEL ASTURIAS
324/2012	HOSPEDAJE HOTEL PLAZA JARDIN	HOTEL PLAZA JARDIN
325/2012	HOSPEDAJE HOTEL EL NUEVO PALACIO	HOTEL EL NUEVO PALACIO
326/2012	HOSPEDAJE HOTEL FERIA JALICENCE	HOTEL FERIA JALICENCE
327/2012	HOSPEDAJE HOTEL REAL DE LA LOMA	HOTEL REAL DE LA LOMA
328/2012	HOSPEDAJE HOTEL CASITAS	HOTEL CASITAS
329/2012	HOSPEDAJE HOTEL REAL TEQUILA	HOTEL REAL TEQUILA
330/2012	HOSPEDAJE HOTEL EL DORADO	HOTEL EL DORADO
331/2012	HOSPEDAJE HOTEL MISION ALARAN	HOTEL MISION ALARAN
332/2012	HOSPEDAJE HOTEL RUL	HOTEL RUL
333/2012	HOSPEDAJE HOTEL SANTUARIO	HOTEL SANTUARIO
334/2012	HOSPEDAJE HOTEL REAL TEQUILA	HOTEL REAL TEQUILA
335/2012	HOSPEDAJE HOTEL SANTA RITA	HOTEL SANTA RITA
336/2012	HOSPEDAJE HOTEL POSADA INN	HOTEL POSADA INN
337/2012	HOSPEDAJE HOTEL FERIA JALICENCE	HOTEL FERIA JALICENCE
338/2012	HOSPEDAJE HOTEL REAL CERVANTES	HOTEL REAL CERVANTES

339/2012	HOSPEDAJE HOTEL REAL TEQUILA	HOTEL REAL TEQUILA
340/2012	HOSPEDAJE HOTEL DEGOLLADO	HOTEL DEGOLLADO
341/2012	HOSPEDAJE HOTEL POSADA DE LAS ROSAS	HOTEL POSADA DE LAS ROSAS
342/2012	HOSPEDAJE HOTEL REAL TEQUILA	HOTEL REAL TEQUILA
343/2012	HOSPEDAJE HOTEL TIZAPAN	HOTEL TIZAPAN
344/2012	HOSPEDAJE HOTEL HERNANDEZ	HOTEL HERNANDEZ
345/2012	HOSPEDAJE HOTEL EL NUEVO PALACIO	HOTEL EL NUEVO PALACIO
346/2012	HOSPEDAJE HOTEL LAS FUENTES	HOTEL LAS FUENTES
347/2012	HOSPEDAJE HOTEL POSADA INN	HOTEL POSADA INN
348/2012	HOSPEDAJE HOTEL TIZAPAN	HOTEL TIZAPAN
349/2012	HOSPEDAJE HOTEL HOTEL JAGUA EXPRESS	HOTEL HOTEL JAGUA EXPRESS
350/2012	HOSPEDAJE HOTEL CUATRO CAMINOS	HOTEL CUATRO CAMINOS
351/2012	HOSPEDAJE HOTEL FERIA JALICENCE	HOTEL FERIA JALICENCE
352/2012	HOSPEDAJE HOTEL POSADA INN	HOTEL POSADA INN
353/2012	HOSPEDAJE HOTEL HERNANDEZ	HOTEL HERNANDEZ
354/2012	HOSPEDAJE HOTEL EL NUEVO PALACIO	HOTEL EL NUEVO PALACIO
355/2012	HOSPEDAJE HOTEL LOS VERGELES	HOTEL LOS VERGELES
356/2012	HOSPEDAJE HOTEL CAXCANES	HOTEL CAXCANES
357/2012	HOSPEDAJE HOTEL CUATRO CAMINOS	HOTEL CUATRO CAMINOS
358/2012	HOSPEDAJE HOTEL JAGUA EXPRES	HOTEL JAGUA EXPRES
COMPRA DIRECTA	CAPACITACIÓN TALLER "DINAMICA DE GRUPOS"	INSTITUTO DESAFIO A.C.
COMPRA DIRECTA	ACCESORIO CONSUMIBLE PARA ROBOT	ASESORÍA LIMAC, S.A. DE C.V.
COMPRA DIRECTA	SPOT DE RADIO "AGOSTO"	RADIO MÉXICO GUADALAJARA, S.A. DE C.V.
COMPRA DIRECTA	MEDIA PLANA EN EL PERIODICO	GRUPO EMPRESARIAL OFERTAS S. DE R.L DE C.V.

COMPRA DIRECTA	RENOVACIÓN DE LICENCIA PARA ANTIVIRUS	GAMA SISTEMAS S.A. DE C.V.
-------------------	--	----------------------------